

中国城市住房价格 288 指数

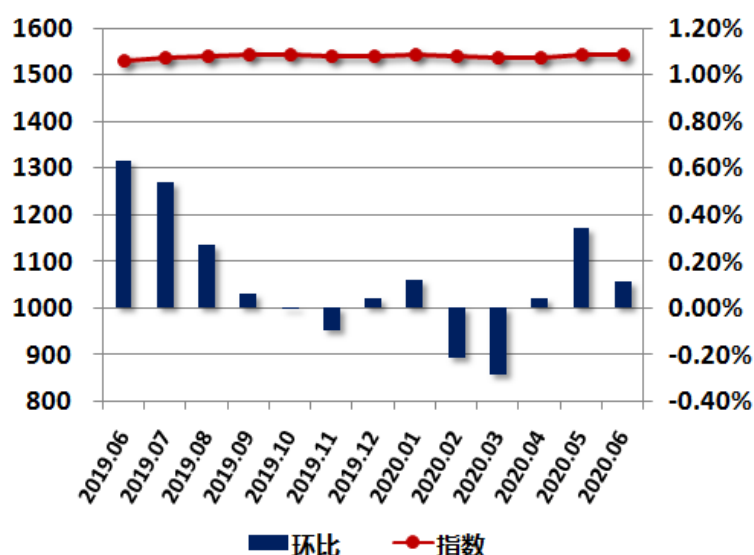
一手房价格指数报告

2020 年 6 月

全国一手房交易价格指数表

日期	指数	环比	同比
2019.06	1531.3	0.63%	5.81%
2019.07	1539.4	0.54%	5.09%
2019.08	1543.6	0.27%	4.31%
2019.09	1544.4	0.06%	4.17%
2019.10	1544.4	0.00%	3.81%
2019.11	1543.0	-0.09%	3.28%
2019.12	1543.6	0.04%	3.06%
2020.01	1545.5	0.12%	2.91%
2020.02	1542.1	-0.22%	2.56%
2020.03	1537.8	-0.28%	1.78%
2020.04	1538.5	0.01%	1.61%
2020.05	1543.7	0.34%	1.46%
2020.06	1545.5	0.11%	0.94%

全国一手房指数环比走势图



2020年6月，中国城市住房（一手房）价格288指数为1545.5点，较上月上升1.8点，环比上涨0.11%，同比涨幅为0.94%。

经统计，监控的288个主要城市中，共有122个城市一手房价格指数环比出现上涨，55个城市一手房价格指数与上月持平。另一方面，一手房价格指数下跌的城市数量为111个。就重点城市而言，天津、郑州、沈阳、大连、西安、贵阳环比有所下跌，上海、南京、苏州、南昌、福州、厦门、南宁、北京、深圳、无锡、合肥、济南、武汉、长春、重庆、常州、宁波、长沙、青岛、海口、昆明、广州、杭州、成都环比有所上涨。

全国31个省级行政区域中，一手房价格指数环比下跌的区域数为13个，分别为河北省、安徽省、河南省、广西壮族自治区、甘肃省、广东省、湖南省、湖北省、福建省、天津市、宁夏回族自治区、黑龙江省、四川省、青海省、贵州省、内蒙古自治区、云南省、新疆维吾尔自治区、吉林省、上海市、山东省、北京市、江苏省、西藏自治区、海南省、陕西省、江西省、重庆市、山西省、浙江省、辽宁省一手房价格指数环比有小幅上升。

6 月各城市一手房交易价格指数变化表

省份	城市	指数 2013 年 1 月=1000	环比	同比	省份	城市	指数 2013 年 1 月 =1000	环比	同比
直辖市	北京	1937.5	1.00%	-0.35%	辽宁	沈阳	1586.4	-0.05%	7.22%
	天津	1775.3	-0.51%	0.22%		鞍山	900.2	-0.41%	-3.36%
	上海	2409.6	1.08%	3.15%		本溪	1016.6	-2.08%	5.62%
	重庆	1855.7	3.96%	7.24%		朝阳	1524.0	0.00%	6.83%
河北	石家庄	1309.4	-0.26%	-1.39%		大连	1208.6	-0.38%	3.28%
	保定	1073.0	-1.69%	-7.45%		丹东	1047.9	-0.60%	4.08%
	沧州	1830.3	1.41%	-4.97%		抚顺	1040.8	0.00%	3.87%
	承德	1144.5	1.04%	-2.43%		阜新	1436.0	0.33%	1.32%
	邯郸	1252.0	0.02%	4.47%		葫芦岛	1332.7	0.00%	6.60%
	衡水	1299.2	0.00%	-8.04%		锦州	726.2	2.15%	8.58%
	廊坊	1293.8	-1.28%	-4.88%		辽阳	976.3	0.63%	-1.54%
	秦皇岛	1253.3	0.89%	6.94%		盘锦	989.6	2.34%	1.86%
	唐山	1049.9	-1.17%	10.00%		铁岭	900.5	0.00%	-3.21%
	邢台	1242.5	0.00%	0.73%		营口	429.1	0.00%	-0.17%
张家口	1546.9	-0.57%	-11.37%	吉林		长春	1601.1	1.85%	4.30%
山西	太原	1156.1	-0.39%			-1.60%	白城	1465.3	0.00%
	长治	1244.5	1.95%		7.69%	白山	1468.5	0.00%	3.82%
	大同	1167.8	-0.73%		-1.70%	吉林	1243.0	3.96%	4.13%
	晋城	998.2	1.04%		-4.69%	辽源	1069.0	0.00%	3.02%
	晋中	1095.1	0.28%		0.24%	四平	1418.1	0.63%	0.60%
	临汾	968.3	1.83%		-7.49%	松原	1389.0	-0.33%	-2.54%
	吕梁	993.5	0.13%		-5.04%	通化	1433.1	-3.59%	4.32%
	朔州	823.8	1.52%	-11.72%	黑龙江	哈尔滨	1132.2	-0.37%	-3.44%
	忻州	1035.1	0.40%	12.51%		大庆	915.6	0.00%	-5.01%
	阳泉	991.6	0.00%	4.58%		鹤岗	944.8	0.00%	1.62%
运城	1085.2	1.24%	-2.63%	黑河		1052.0	0.00%	1.70%	
内蒙古	呼和浩特	1126.1	-0.34%	0.86%		鸡西	1005.9	0.00%	-0.28%
	巴彦淖尔	871.3	0.00%	-3.28%		佳木斯	1024.0	0.00%	-2.43%
	包头	1067.9	1.33%	1.20%		牡丹江	1091.2	0.00%	-2.07%
	赤峰	973.1	0.00%	7.91%		七台河	891.1	0.00%	-3.38%
	鄂尔多斯	1021.3	0.00%	4.46%		齐齐哈尔	1083.3	-0.84%	-3.15%
	呼伦贝尔	895.6	0.08%	1.66%		双鸭山	919.4	0.00%	2.34%
	通辽	1003.6	0.07%	-3.72%	绥化	1035.6	0.00%	1.90%	
	乌海	983.2	0.00%	2.99%	伊春	1050.8	0.00%	-4.39%	
	乌兰察布	1075.3	-0.45%	-0.11%	江苏	南京	1750.6	0.95%	-1.06%

省份	城市	指数 2013 年 1 月 =1000	环比	同比	省份	城市	指数 2013 年 1 月 =1000	环比	同比
江苏	常州	1699.5	1.27%	6.44%	安徽	宣城	1363.9	0.22%	-0.48%
	淮安	1446.0	-0.62%	8.16%	福建	福州	1786.2	1.16%	-5.12%
	连云港	1178.2	-2.72%	-0.30%		龙岩	1317.6	1.24%	-1.39%
	南通	1370.2	2.25%	0.42%		南平	1262.9	0.00%	6.63%
	苏州	1707.9	0.81%	0.41%		宁德	1105.2	-2.53%	6.55%
	泰州	1395.4	0.92%	3.54%		莆田	839.1	-0.31%	-2.36%
	无锡	1534.3	0.28%	-2.19%		泉州	1209.5	-0.07%	-1.76%
	宿迁	1331.4	0.85%	8.98%		三明	942.7	0.13%	1.95%
	徐州	1793.8	-0.85%	16.20%		厦门	2107.5	0.06%	-2.00%
	盐城	887.3	-0.21%	2.37%		漳州	2102.9	-0.80%	0.56%
	扬州	1051.6	-1.51%	-5.77%		江西	南昌	1523.3	0.01%
	镇江	1145.6	-0.58%	0.16%	抚州		1092.1	-0.32%	-0.50%
浙江	杭州	1581.0	0.13%	3.59%	赣州		1115.4	-0.45%	-2.74%
	湖州	1665.0	0.68%	10.00%	吉安		1454.0	-0.14%	0.13%
	嘉兴	1205.4	-0.07%	-2.49%	景德镇		1143.5	2.12%	8.84%
	金华	1589.3	3.72%	13.90%	九江		1249.2	-0.07%	-1.27%
	丽水	967.9	3.21%	5.71%	萍乡		1176.2	0.00%	1.55%
	宁波	1721.0	0.52%	0.79%	上饶		1130.5	0.63%	-2.77%
	衢州	1374.2	1.58%	-3.03%	新余		1098.5	0.00%	6.70%
	绍兴	1406.7	0.32%	8.32%	宜春		1319.6	2.13%	-0.39%
	台州	1353.9	2.37%	11.01%	鹰潭	1166.4	1.28%	-7.34%	
	温州	954.1	0.17%	-1.93%	山东	济南	1806.9	1.71%	-1.71%
	舟山	1462.3	0.95%	2.70%		滨州	1229.0	0.00%	-3.47%
	安徽	合肥	2093.2	0.11%		-0.19%	德州	1082.8	-1.62%
安庆		1116.0	0.37%	2.64%		东营	950.7	0.36%	-7.24%
蚌埠		1398.0	1.30%	-1.98%		菏泽	1151.3	-0.16%	-7.08%
亳州		746.7	0.55%	-4.27%		济宁	1243.8	-0.12%	-2.22%
池州		768.1	2.35%	1.77%		莱芜	1142.3	0.00%	-0.50%
滁州		991.7	-0.53%	-4.32%		聊城	1143.3	3.50%	-3.75%
阜阳		1436.9	-0.23%	2.70%		临沂	1553.5	-4.00%	6.22%
淮北		834.3	-0.61%	8.91%		青岛	2022.4	2.41%	0.94%
淮南		920.0	-2.15%	0.67%	日照	1449.2	-0.01%	0.12%	
黄山		1006.9	-4.58%	-0.51%	泰安	1276.6	2.28%	-4.94%	
六安		723.7	0.72%	-2.08%	威海	1214.1	-0.99%	-3.63%	
马鞍山		1125.9	0.22%	-4.67%	潍坊	1260.8	1.59%	1.84%	
铜陵		999.0	-2.07%	1.93%	烟台	1709.0	-0.91%	-0.07%	
芜湖		1194.9	-0.96%	-2.86%	枣庄	1442.0	-0.78%	9.00%	
宿州	718.7	1.99%	10.13%	淄博	1260.8	-4.00%	10.01%		

省份	城市	指数 2013 年 1 月 =1000	环比	同比	省份	城市	指数 2013 年 1 月=1000	环比	同比
河南	郑州	1555.7	-1.36%	-2.16%	湖南	永州	1170.6	0.47%	4.99%
	安阳	1158.3	-0.23%	-7.12%		岳阳	1194.1	-2.49%	-11.03%
	鹤壁	1699.3	-1.98%	-4.57%		张家界	1066.9	-0.91%	-1.82%
	焦作	1481.8	0.45%	-1.58%		株洲	1412.7	-2.60%	-8.00%
	开封	1221.0	-2.27%	-11.17%	广东	广州	2202.2	1.14%	3.70%
	洛阳	1674.3	-0.45%	1.16%		深圳	1695.0	0.67%	5.68%
	漯河	1487.0	-0.03%	-0.98%		潮州	1199.8	0.00%	1.55%
	南阳	974.6	-1.91%	2.17%		东莞	2396.5	1.37%	15.78%
	平顶山	1166.6	-0.13%	-7.51%		佛山	2227.4	0.22%	6.36%
	濮阳	1595.9	-0.90%	-1.49%		河源	1223.5	-0.01%	-1.30%
	三门峡	1528.5	0.04%	-7.09%		惠州	1492.7	0.26%	7.54%
	商丘	1475.3	-0.07%	5.48%		江门	1389.3	-1.44%	-3.69%
	新乡	1081.3	-1.55%	3.20%		揭阳	1642.0	-0.59%	-2.46%
	信阳	1707.8	0.18%	-0.58%		茂名	1366.9	1.17%	-6.14%
	许昌	1600.2	0.07%	2.03%		梅州	1547.8	-2.07%	-8.93%
	周口	1582.5	-0.33%	-1.85%		清远	1295.1	-2.07%	-3.11%
驻马店	1344.4	-0.05%	-1.40%	汕头		1045.1	2.42%	3.78%	
湖北	武汉	2573.6	0.03%	5.66%		汕尾	1251.6	-0.97%	9.66%
	鄂州	1700.4	-0.17%	-2.83%		韶关	1167.3	-2.86%	-3.67%
	黄冈	1309.3	-0.12%	-12.37%		阳江	1336.1	-0.06%	-6.50%
	黄石	1236.4	0.09%	-2.79%	云浮	1456.7	0.00%	-1.51%	
	荆门	1393.7	0.00%	2.26%	湛江	1497.0	0.49%	-3.79%	
	荆州	1334.6	0.43%	-4.69%	肇庆	1086.0	0.09%	-3.11%	
	十堰	1293.4	-0.15%	3.20%	中山	1573.5	0.37%	-1.48%	
	随州	1526.1	-0.31%	9.00%	珠海	1459.3	0.01%	5.16%	
	咸宁	1398.4	-0.19%	0.98%	广西	南宁	1879.3	0.23%	3.97%
	襄阳	1661.8	0.00%	2.42%		百色	1254.9	1.01%	8.87%
孝感	1593.3	-0.28%	2.25%	北海		1342.2	0.00%	-4.07%	
宜昌	1285.3	-0.75%	-1.83%	崇左		1017.6	-0.19%	-4.44%	
湖南	长沙	1520.5	0.41%	3.26%		防城港	978.6	-3.82%	-0.20%
	常德	1286.1	0.19%	4.17%		贵港	1093.1	-0.25%	-4.00%
	郴州	1297.7	-0.92%	-7.18%		桂林	1110.2	0.24%	-0.48%
	衡阳	1173.2	-0.36%	1.41%		河池	1041.4	-1.49%	-1.68%
	怀化	1089.2	-3.09%	-0.05%		贺州	1236.2	-0.88%	-8.50%
	娄底	1102.2	0.00%	5.55%		来宾	1015.4	0.21%	0.25%
	邵阳	1213.9	-0.17%	-3.70%	柳州	1093.5	0.01%	-2.16%	
	湘潭	1270.1	0.14%	-4.38%	钦州	853.1	-0.40%	3.94%	
	益阳	1247.3	1.44%	-6.18%	梧州	949.9	1.25%	-5.02%	

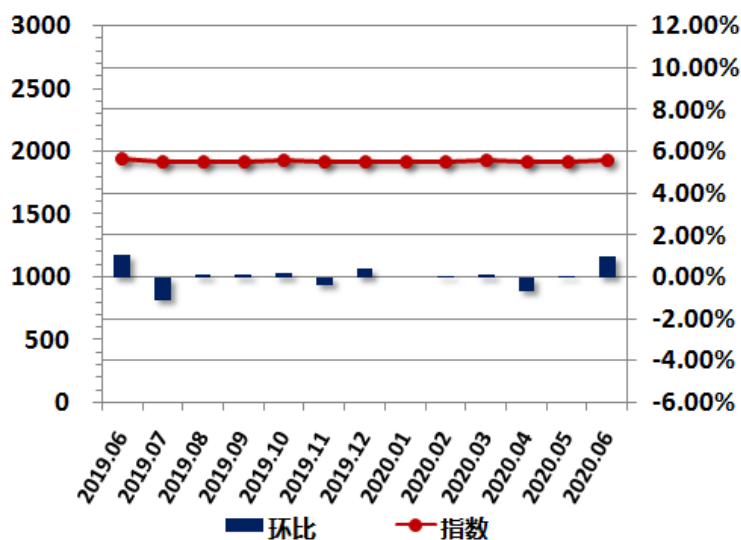
省份	城市	指数 2013 年 1 月=1000	环比	同比	省份	城市	指数 2013 年 1 月=1000	环比	同比
广西	玉林	1039.9	-0.08%	-9.85%	云南	玉溪	1656.2	-0.07%	7.38%
海南	海口	1630.6	0.34%	-0.54%		昭通	1797.4	3.10%	4.06%
	三亚	991.3	-0.10%	-4.44%	西藏	拉萨	1297.7	0.11%	0.86%
四川	成都	1824.6	3.56%	16.98%	陕西	西安	1520.5	-0.27%	4.13%
	巴中	1098.3	-0.27%	-4.07%		安康	1224.6	0.57%	3.94%
	达州	956.8	-0.45%	-14.98%		宝鸡	1164.3	0.43%	2.32%
	德阳	1019.1	0.02%	9.89%		汉中	1161.0	0.62%	2.28%
	广安	1390.6	0.61%	2.39%		商洛	1185.8	0.00%	3.00%
	广元	1171.7	1.62%	-2.96%		铜川	1234.3	0.00%	4.98%
	乐山	945.4	0.53%	0.34%		渭南	1160.0	0.06%	-4.16%
	泸州	1001.5	0.55%	-7.31%		咸阳	1106.9	-1.12%	3.77%
	眉山	1019.9	0.15%	-1.86%		延安	966.2	0.00%	6.20%
	绵阳	1015.9	-0.93%	-2.64%		榆林	931.6	0.56%	3.11%
	南充	1269.5	-2.42%	-6.15%	甘肃	兰州	1389.6	-2.18%	11.04%
	内江	1038.4	-0.51%	0.37%		白银	910.3	0.00%	-5.22%
	攀枝花	1176.1	0.27%	3.02%		定西	1040.0	0.00%	9.62%
	遂宁	1000.2	-0.96%	-8.25%		嘉峪关	1133.9	0.10%	4.34%
	雅安	1371.7	0.00%	0.17%		金昌	955.8	0.00%	-0.46%
	宜宾	1111.5	-0.80%	-1.35%		酒泉	1036.3	0.00%	17.48%
	资阳	1331.2	-3.30%	-1.80%		陇南	885.1	0.00%	0.00%
	自贡	821.9	0.11%	-6.25%		平凉	961.1	0.23%	-6.64%
贵州	贵阳	1135.1	-0.52%	-4.02%		庆阳	785.2	0.00%	-12.96%
	安顺	1212.9	2.15%	2.13%		天水	996.7	-0.40%	-15.12%
	毕节	1007.7	-0.20%	1.57%	武威	918.1	0.00%	-6.37%	
	六盘水	1087.4	0.14%	0.62%	张掖	923.2	0.14%	-0.71%	
	铜仁	946.9	0.00%	6.59%	青海	西宁	1233.7	1.73%	2.52%
	遵义	921.6	-0.36%	-8.18%	宁夏	银川	1317.6	-0.57%	1.39%
云南	昆明	1361.0	0.61%	8.13%		固原	797.6	0.00%	-2.83%
	保山	1641.2	-3.01%	-8.56%		石嘴山	1235.1	0.00%	14.31%
	丽江	1192.5	1.90%	-0.82%		吴忠	1264.5	0.00%	4.39%
	临沧	1544.5	0.00%	-4.29%		中卫	1075.6	0.00%	5.41%
	普洱	1789.0	0.00%	-2.47%	新疆	乌鲁木齐	1186.8	1.27%	1.05%
	曲靖	1814.5	2.14%	9.83%		克拉玛依	1347.9	0.00%	0.86%

重点城市指数走势-北京

北京一手房交易价格指数表

日期	指数	环比	同比
2019.06	1944.4	1.06%	7.96%
2019.07	1922.3	-1.14%	6.91%
2019.08	1924.2	0.10%	8.56%
2019.09	1926.1	0.10%	7.43%
2019.10	1929.8	0.19%	7.08%
2019.11	1922.0	-0.40%	7.39%
2019.12	1929.2	0.38%	5.76%
2020.01	1929.2	0.00%	3.46%
2020.02	1929.4	0.01%	0.15%
2020.03	1931.2	0.09%	-1.74%
2020.04	1917.8	-0.69%	-1.28%
2020.05	1918.4	0.03%	-0.29%
2020.06	1937.5	1.00%	-0.35%

北京一手房价格指数变化图



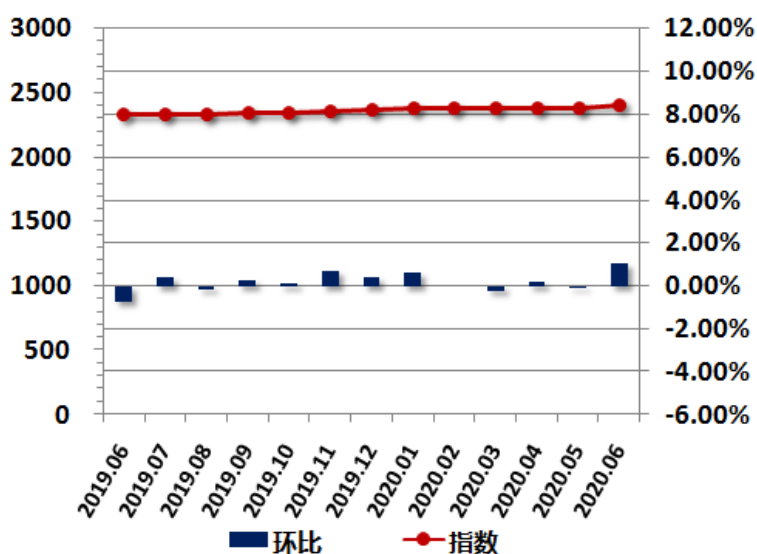
2020 年 6 月，北京一手房交易价格指数为 1937.5 点，较上月上升 19.1 点，环比上涨 1.00%，同比跌幅为 0.35%。

重点城市指数走势-上海

上海一手房交易价格指数表

日期	指数	环比	同比
2019.06	2336.0	-0.75%	4.59%
2019.07	2344.6	0.37%	3.55%
2019.08	2340.1	-0.19%	3.36%
2019.09	2346.4	0.27%	3.66%
2019.10	2349.5	0.13%	4.36%
2019.11	2365.2	0.67%	4.95%
2019.12	2374.2	0.38%	4.32%
2020.01	2388.4	0.60%	4.75%
2020.02	2388.4	0.00%	4.30%
2020.03	2382.5	-0.24%	3.35%
2020.04	2386.6	0.17%	2.96%
2020.05	2383.9	-0.11%	1.28%
2020.06	2409.6	1.08%	3.15%

上海一手房交易价格指数变化图



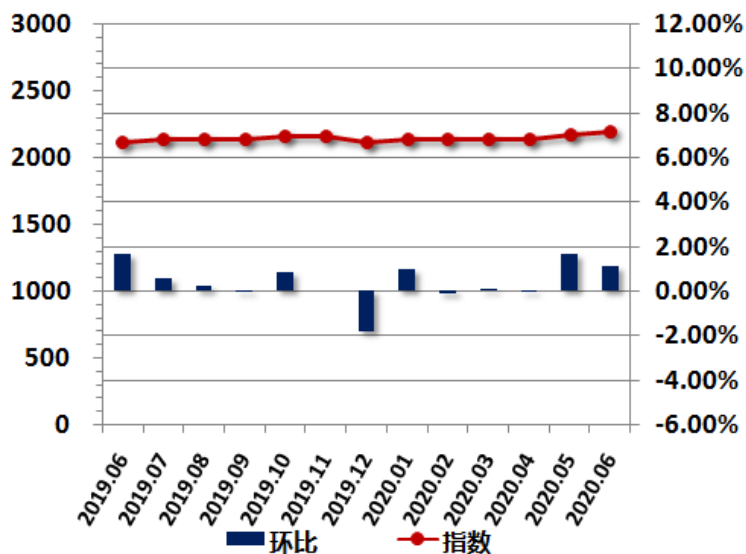
2020 年 6 月，上海一手房交易价格指数为 2409.6 点，较上月上升 25.7 点，环比上涨 1.08%，同比涨幅为 3.15%。

重点城市指数走势-广州

广州一手房交易价格指数表

日期	指数	环比	同比
2019.06	2123.7	1.65%	24.02%
2019.07	2135.7	0.57%	22.24%
2019.08	2140.8	0.24%	21.50%
2019.09	2141.9	0.05%	20.25%
2019.10	2160.0	0.85%	19.48%
2019.11	2160.0	0.00%	17.01%
2019.12	2121.1	-1.80%	9.36%
2020.01	2142.1	0.99%	6.98%
2020.02	2139.3	-0.13%	5.82%
2020.03	2140.8	0.07%	5.77%
2020.04	2141.0	0.01%	5.17%
2020.05	2177.3	1.70%	4.22%
2020.06	2202.2	1.14%	3.70%

广州一手房交易价格指数变化图



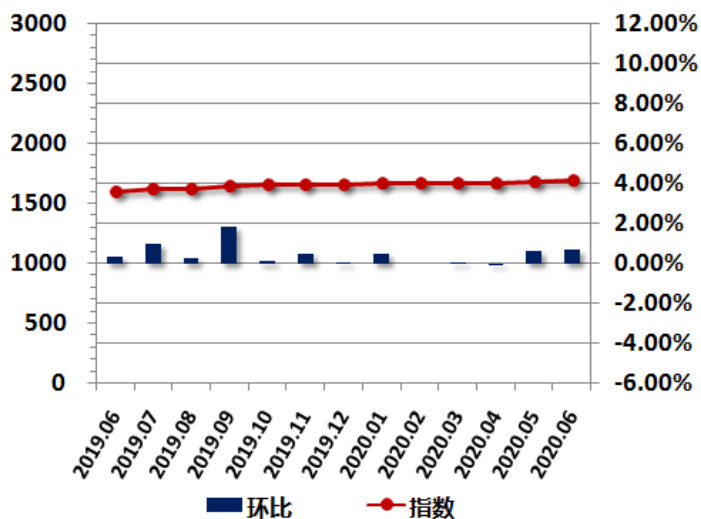
2020年6月，广州一手房交易价格指数为2202.2点，较上月上升24.9点，环比上涨1.14%，同比涨幅为3.70%。

重点城市指数走势-深圳

深圳一手房交易价格指数表

日期	指数	环比	同比
2019.06	1603.9	0.34%	-8.47%
2019.07	1619.8	0.99%	-6.86%
2019.08	1623.7	0.24%	-7.81%
2019.09	1653.4	1.83%	-4.27%
2019.10	1655.3	0.12%	-2.22%
2019.11	1663.6	0.50%	-0.98%
2019.12	1664.7	0.07%	0.48%
2020.01	1673.0	0.50%	2.17%
2020.02	1673.0	0.00%	3.69%
2020.03	1674.0	0.06%	4.04%
2020.04	1673.8	-0.01%	4.33%
2020.05	1683.7	0.59%	5.33%
2020.06	1695.0	0.67%	5.68%

深圳一手房交易价格指数变化图



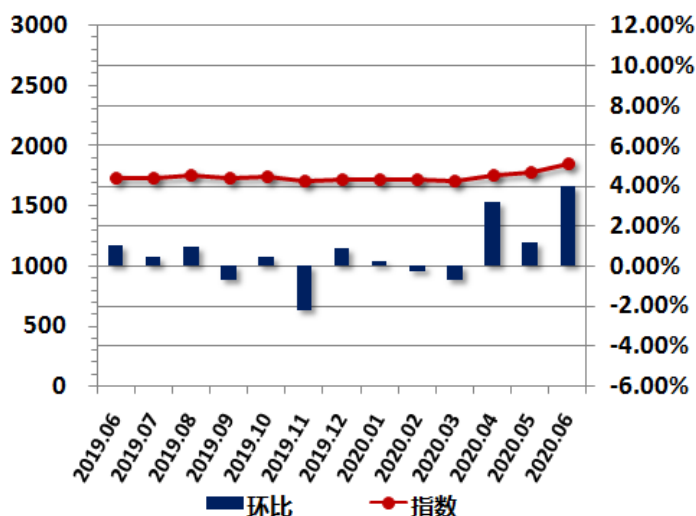
2020年6月，深圳一手房交易价格指数为1695.0点，较上月上升11.3点，环比上涨0.67%，同比涨幅为5.68%。

重点城市指数走势-重庆

重庆一手房交易价格指数表

日期	指数	环比	同比
2019.06	1730.5	1.01%	1.92%
2019.07	1737.5	0.40%	-1.37%
2019.08	1753.3	0.91%	-1.10%
2019.09	1740.5	-0.73%	-2.34%
2019.10	1748.3	0.45%	-2.28%
2019.11	1708.7	-2.26%	-3.03%
2019.12	1724.0	0.89%	-0.74%
2020.01	1727.6	0.21%	3.14%
2020.02	1723.1	-0.26%	2.20%
2020.03	1710.3	-0.74%	1.82%
2020.04	1764.6	3.17%	4.98%
2020.05	1785.1	1.16%	4.20%
2020.06	1855.7	3.96%	7.24%

重庆一手房交易价格指数变化图



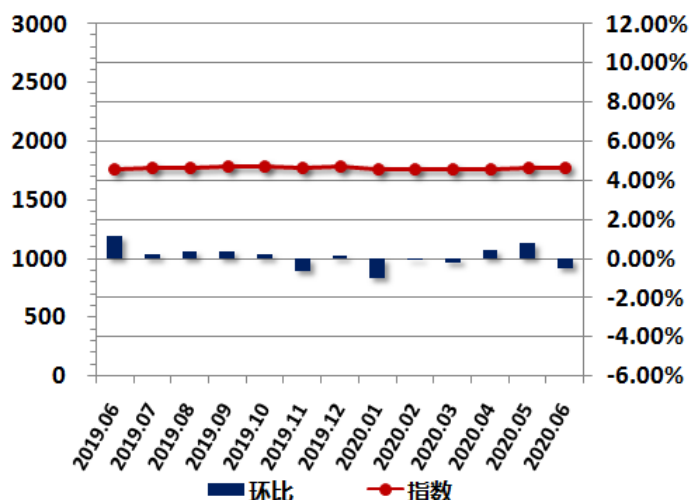
2020年6月，重庆一手房交易价格指数为1855.7点，较上月上升70.6点，环比上涨3.96%，同比涨幅为7.24%。

重点城市指数走势-天津

天津一手房交易价格指数表

日期	指数	环比	同比
2019.06	1771.5	1.15%	-4.11%
2019.07	1776.0	0.25%	-3.87%
2019.08	1782.4	0.36%	-3.82%
2019.09	1789.4	0.39%	-2.66%
2019.10	1793.5	0.23%	-2.31%
2019.11	1782.3	-0.62%	-2.89%
2019.12	1784.6	0.13%	0.86%
2020.01	1766.5	-1.02%	1.06%
2020.02	1765.9	-0.03%	1.30%
2020.03	1762.4	-0.20%	0.84%
2020.04	1770.4	0.45%	0.92%
2020.05	1784.4	0.80%	1.88%
2020.06	1775.3	-0.51%	0.22%

天津一手房交易价格指数变化图



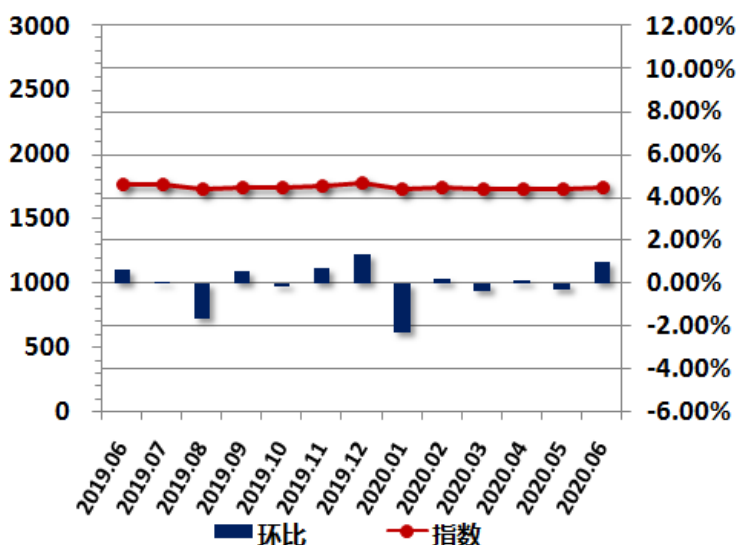
2020年6月，天津一手房交易价格指数为1775.3点，较上月下降9.1点，环比下跌0.51%，同比涨幅为0.22%。

重点城市指数走势-南京

南京一手房交易价格指数表

日期	指数	环比	同比
2019.06	1769.3	0.61%	-6.58%
2019.07	1769.4	0.01%	-5.55%
2019.08	1739.7	-1.68%	-5.80%
2019.09	1749.5	0.56%	-3.53%
2019.10	1746.6	-0.17%	-2.51%
2019.11	1758.0	0.65%	-2.32%
2019.12	1781.8	1.35%	-0.08%
2020.01	1740.3	-2.33%	-0.67%
2020.02	1743.9	0.21%	-1.12%
2020.03	1737.7	-0.36%	-0.86%
2020.04	1740.0	0.13%	-0.99%
2020.05	1734.1	-0.34%	-1.39%
2020.06	1750.6	0.95%	-1.06%

南京一手房交易价格指数变化图



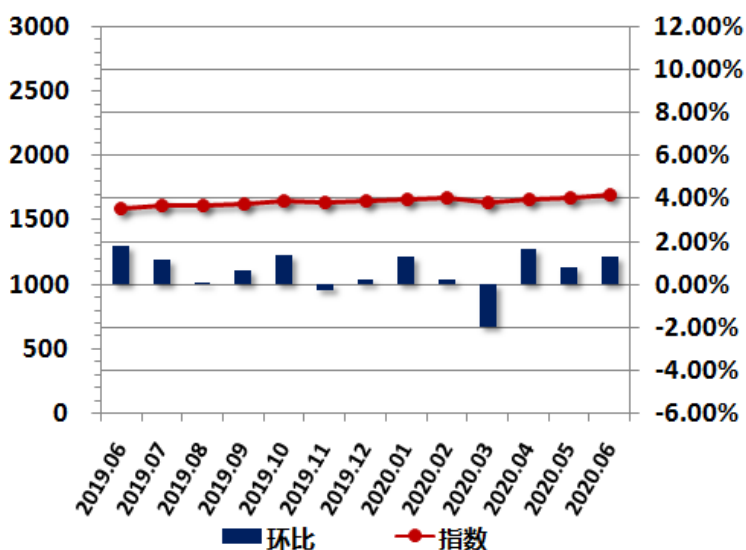
2020年6月，南京一手房交易价格指数为1750.6点，较上月上升16.5点，环比上涨0.95%，同比跌幅为1.06%。

重点城市指数走势-常州

常州一手房交易价格指数表

日期	指数	环比	同比
2019.06	1596.6	1.75%	11.55%
2019.07	1615.2	1.16%	9.07%
2019.08	1616.1	0.06%	8.18%
2019.09	1626.6	0.65%	8.25%
2019.10	1648.7	1.36%	7.45%
2019.11	1644.1	-0.28%	6.18%
2019.12	1647.2	0.19%	6.61%
2020.01	1667.9	1.26%	9.12%
2020.02	1671.8	0.23%	8.53%
2020.03	1638.7	-1.98%	6.00%
2020.04	1665.5	1.64%	7.44%
2020.05	1678.1	0.76%	6.94%
2020.06	1699.5	1.27%	6.44%

常州一手房交易价格指数变化图



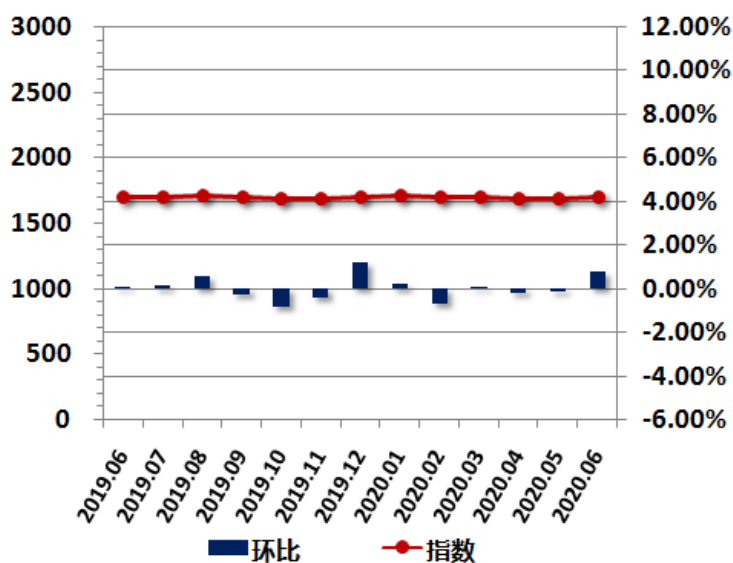
2020年6月，常州一手房交易价格指数为1699.5点，较上月上升21.4点，环比上涨1.27%，同比涨幅为6.44%。

重点城市指数走势-苏州

苏州一手房交易价格指数表

日期	指数	环比	同比
2019.06	1700.9	0.06%	0.91%
2019.07	1702.9	0.12%	1.12%
2019.08	1712.9	0.59%	0.85%
2019.09	1707.8	-0.30%	0.87%
2019.10	1693.4	-0.84%	-0.83%
2019.11	1686.5	-0.41%	-2.06%
2019.12	1706.4	1.18%	0.40%
2020.01	1710.1	0.22%	1.70%
2020.02	1698.7	-0.67%	0.18%
2020.03	1699.7	0.06%	0.87%
2020.04	1695.8	-0.23%	0.67%
2020.05	1694.1	-0.10%	-0.34%
2020.06	1707.9	0.81%	0.41%

苏州一手房交易价格指数变化图



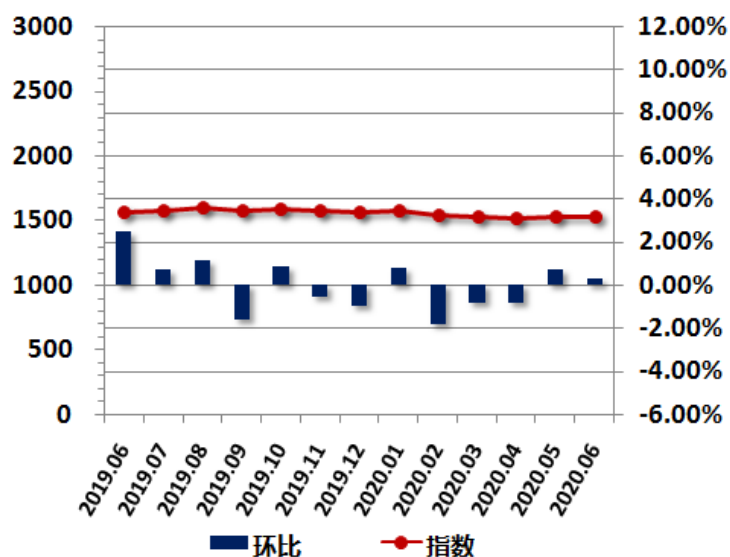
2020 年 6 月，苏州一手房交易价格指数为 1707.9 点，较上月上升 13.8 点，环比上涨 0.81%，同比涨幅为 0.41%。

重点城市指数走势-无锡

无锡一手房交易价格指数表

日期	指数	环比	同比
2019.06	1568.6	2.50%	5.62%
2019.07	1579.7	0.71%	7.17%
2019.08	1598.1	1.16%	7.20%
2019.09	1572.2	-1.62%	5.10%
2019.10	1585.7	0.86%	3.44%
2019.11	1576.7	-0.57%	-0.33%
2019.12	1561.1	-0.99%	-1.97%
2020.01	1573.3	0.78%	3.44%
2020.02	1544.2	-1.85%	-0.76%
2020.03	1531.5	-0.82%	-1.24%
2020.04	1519.1	-0.82%	-2.10%
2020.05	1530.0	0.72%	-0.03%
2020.06	1534.3	0.28%	-2.19%

无锡一手房交易价格指数变化图



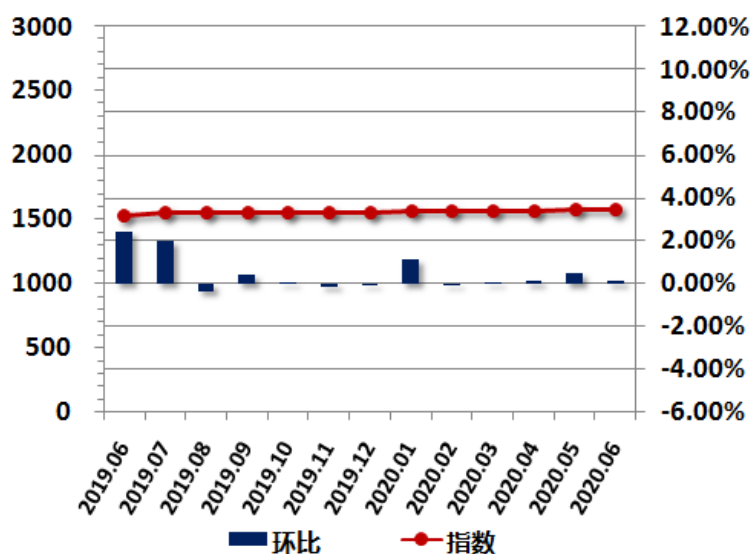
2020 年 6 月，无锡一手房交易价格指数为 1534.3 点，较上月上升 4.3 点，环比上涨 0.28%，同比跌幅为 2.19%。

重点城市指数走势-杭州

杭州一手房交易价格指数表

日期	指数	环比	同比
2019.06	1526.2	2.41%	5.65%
2019.07	1556.0	1.95%	6.58%
2019.08	1549.8	-0.40%	5.34%
2019.09	1556.3	0.42%	6.08%
2019.10	1556.5	0.01%	6.50%
2019.11	1553.2	-0.21%	4.44%
2019.12	1552.7	-0.03%	4.78%
2020.01	1569.8	1.10%	6.31%
2020.02	1569.6	-0.01%	5.87%
2020.03	1570.0	0.02%	5.90%
2020.04	1571.4	0.09%	4.91%
2020.05	1578.9	0.47%	5.94%
2020.06	1581.0	0.13%	3.59%

杭州一手房交易价格指数变化图



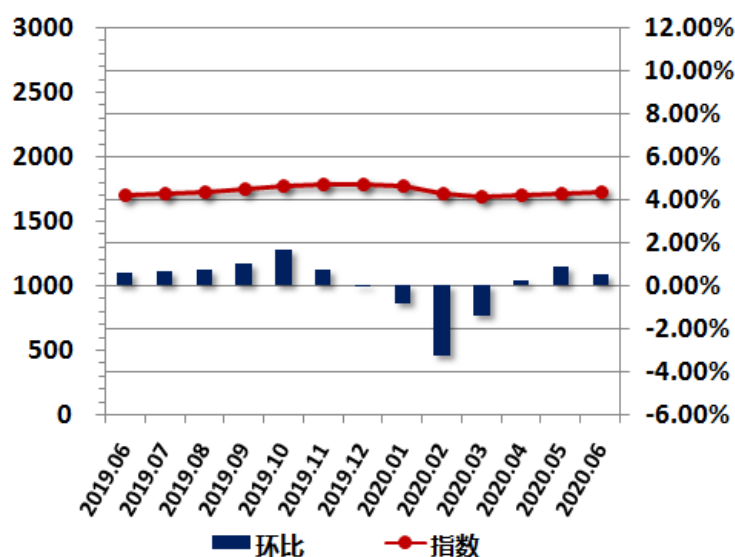
2020年6月，杭州一手房交易价格指数为1581.0点，较上月上升2.1点，环比上涨0.13%，同比涨幅为3.59%。

重点城市指数走势-宁波

宁波一手房交易价格指数表

日期	指数	环比	同比
2019.06	1707.5	0.58%	8.27%
2019.07	1718.8	0.66%	7.89%
2019.08	1731.3	0.73%	6.79%
2019.09	1749.0	1.02%	9.97%
2019.10	1778.2	1.67%	12.88%
2019.11	1791.2	0.73%	14.02%
2019.12	1790.5	-0.04%	10.20%
2020.01	1775.8	-0.82%	8.81%
2020.02	1717.8	-3.27%	4.49%
2020.03	1693.6	-1.41%	1.53%
2020.04	1697.5	0.23%	0.72%
2020.05	1712.1	0.86%	0.85%
2020.06	1721.0	0.52%	0.79%

宁波一手房交易价格指数变化图



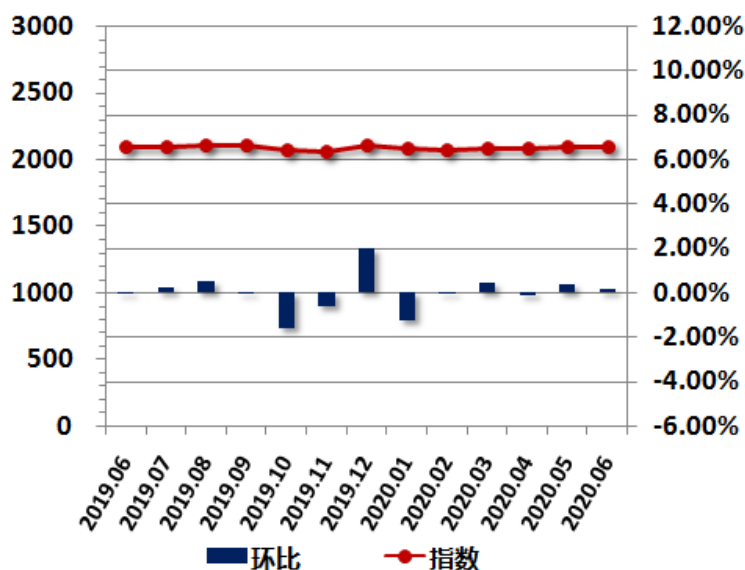
2020年6月，宁波一手房交易价格指数为1721.0点，较上月上升8.9点，环比上涨0.52%，同比涨幅为0.79%。

重点城市指数走势-合肥

合肥一手房交易价格指数表

日期	指数	环比	同比
2019.06	2097.2	-0.05%	6.00%
2019.07	2101.5	0.21%	6.87%
2019.08	2112.6	0.52%	5.67%
2019.09	2111.6	-0.05%	4.77%
2019.10	2077.3	-1.62%	2.98%
2019.11	2064.8	-0.60%	-0.73%
2019.12	2106.2	2.00%	1.38%
2020.01	2079.7	-1.26%	0.53%
2020.02	2077.9	-0.09%	0.83%
2020.03	2086.4	0.41%	-0.67%
2020.04	2083.3	-0.15%	-0.63%
2020.05	2090.8	0.36%	-0.36%
2020.06	2093.2	0.11%	-0.19%

合肥一手房交易价格指数变化图



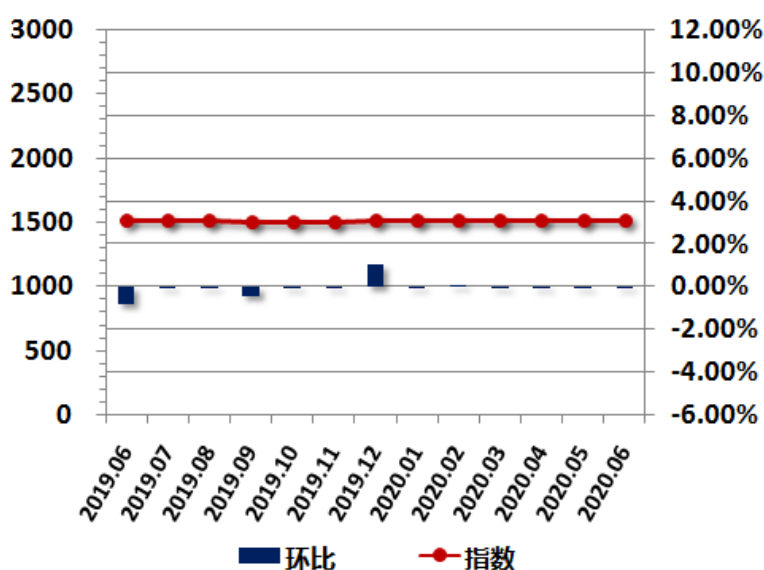
2020 年 6 月，合肥一手房交易价格指数为 2093.2 点，较上月上升 2.4 点，环比上涨 0.11%，同比跌幅为 0.19%。

重点城市指数走势-南昌

南昌一手房交易价格指数表

日期	指数	环比	同比
2019.06	1513.8	-0.86%	0.48%
2019.07	1514.0	0.01%	-0.79%
2019.08	1514.0	0.00%	-0.79%
2019.09	1506.6	-0.49%	-1.27%
2019.10	1506.4	-0.01%	-1.28%
2019.11	1506.3	-0.01%	-1.29%
2019.12	1522.2	1.06%	-0.25%
2020.01	1522.2	0.00%	0.91%
2020.02	1523.3	0.07%	1.04%
2020.03	1523.3	0.00%	0.31%
2020.04	1523.3	0.00%	-0.44%
2020.05	1523.2	-0.01%	-0.25%
2020.06	1523.3	0.01%	0.63%

南昌一手房交易价格指数变化图



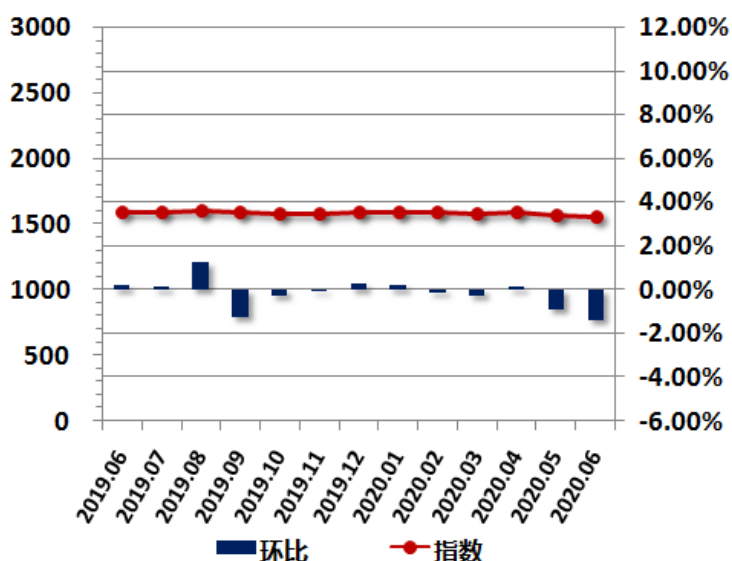
2020 年 6 月，南昌一手房交易价格指数为 1523.3 点，较上月上升 0.1 点，环比上涨 0.01%，同比涨幅为 0.63%。

重点城市指数走势-郑州

郑州一手房交易价格指数表

日期	指数	环比	同比
2019.06	1590.1	0.23%	5.63%
2019.07	1592.3	0.14%	4.39%
2019.08	1612.5	1.27%	3.92%
2019.09	1592.0	-1.27%	3.23%
2019.10	1587.6	-0.28%	1.89%
2019.11	1587.2	-0.02%	3.36%
2019.12	1591.6	0.28%	1.85%
2020.01	1595.2	0.23%	1.40%
2020.02	1592.9	-0.14%	1.06%
2020.03	1589.0	-0.25%	0.87%
2020.04	1591.3	0.15%	0.70%
2020.05	1577.2	-0.89%	-0.58%
2020.06	1555.7	-1.36%	-2.16%

郑州一手房交易价格指数变化图



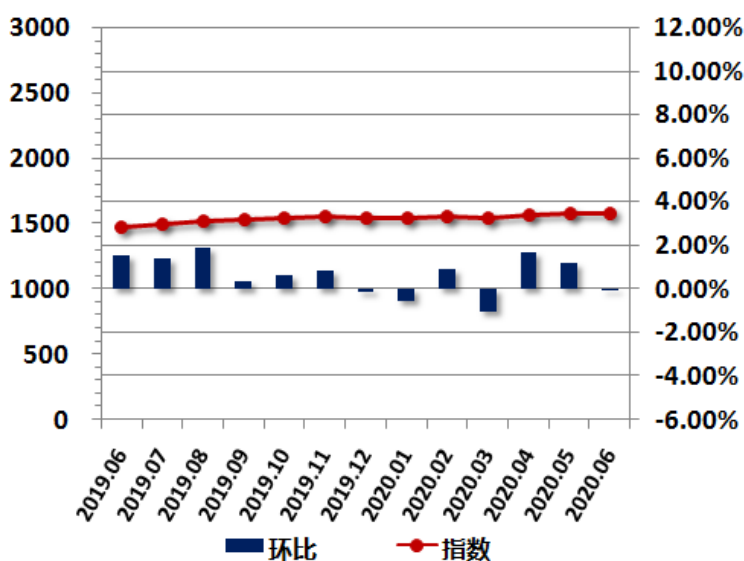
2020年6月，郑州一手房交易价格指数为1555.7点，较上月下降21.5点，环比下跌1.36%，同比跌幅为2.16%。

重点城市指数走势-沈阳

沈阳一手房交易价格指数表

日期	指数	环比	同比
2019.06	1479.6	1.52%	7.63%
2019.07	1500.1	1.38%	8.33%
2019.08	1528.1	1.87%	8.24%
2019.09	1533.5	0.35%	6.53%
2019.10	1543.0	0.62%	7.19%
2019.11	1556.3	0.86%	9.93%
2019.12	1554.1	-0.14%	10.47%
2020.01	1545.3	-0.56%	8.30%
2020.02	1559.1	0.89%	7.78%
2020.03	1542.9	-1.04%	5.02%
2020.04	1568.6	1.67%	7.24%
2020.05	1587.2	1.18%	8.90%
2020.06	1586.4	-0.05%	7.22%

沈阳一手房交易价格指数变化图



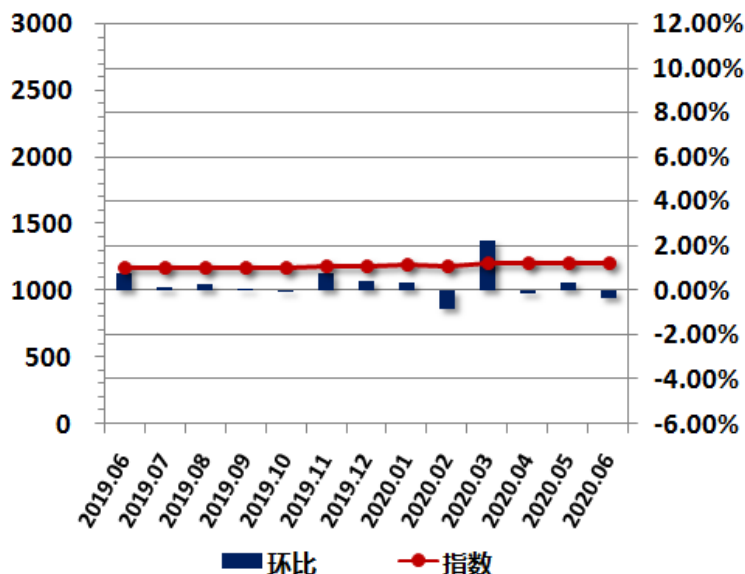
2020年6月，沈阳一手房交易价格指数为1586.4点，较上月下降0.8点，环比下跌0.05%，同比涨幅为7.22%。

重点城市指数走势-大连

大连一手房交易价格指数表

日期	指数	环比	同比
2019.06	1170.3	0.81%	7.33%
2019.07	1172.2	0.16%	6.19%
2019.08	1175.2	0.26%	4.35%
2019.09	1176.0	0.07%	2.31%
2019.10	1175.1	-0.08%	1.65%
2019.11	1184.2	0.77%	1.73%
2019.12	1189.5	0.45%	2.00%
2020.01	1193.6	0.34%	3.40%
2020.02	1183.6	-0.84%	3.16%
2020.03	1209.7	2.21%	5.48%
2020.04	1208.5	-0.10%	4.86%
2020.05	1213.2	0.39%	4.51%
2020.06	1208.6	-0.38%	3.28%

大连一手房交易价格指数变化图



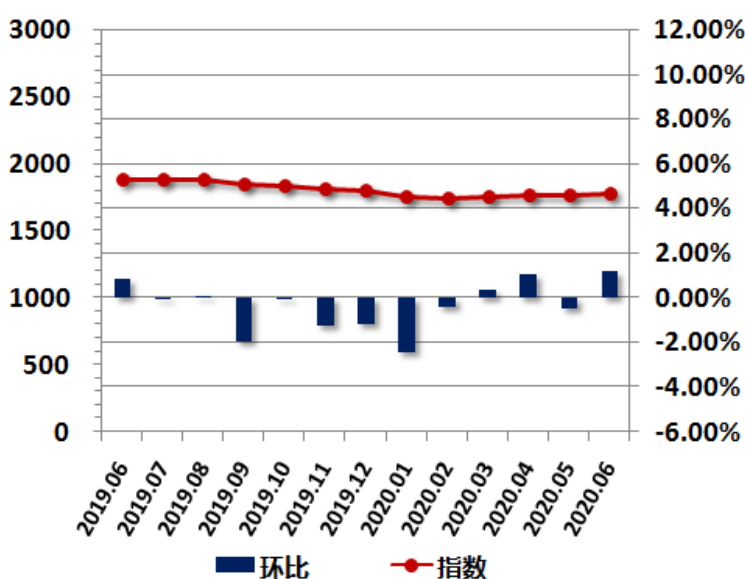
2020 年 6 月，大连一手房交易价格指数为 1208.6 点，较上月下降 4.6 点，环比下跌 0.38%，同比涨幅为 3.28%。

重点城市指数走势-福州

福州一手房交易价格指数表

日期	指数	环比	同比
2019.06	1882.5	0.83%	-3.16%
2019.07	1881.8	-0.04%	-5.27%
2019.08	1883.1	0.07%	-4.39%
2019.09	1845.8	-1.98%	-5.96%
2019.10	1844.8	-0.05%	-5.42%
2019.11	1822.0	-1.24%	-5.78%
2019.12	1800.8	-1.16%	-6.64%
2020.01	1757.0	-2.43%	-7.08%
2020.02	1749.4	-0.43%	-6.14%
2020.03	1756.1	0.39%	-6.13%
2020.04	1774.5	1.05%	-4.60%
2020.05	1765.7	-0.50%	-5.43%
2020.06	1786.2	1.16%	-5.12%

福州一手房交易价格指数变化图



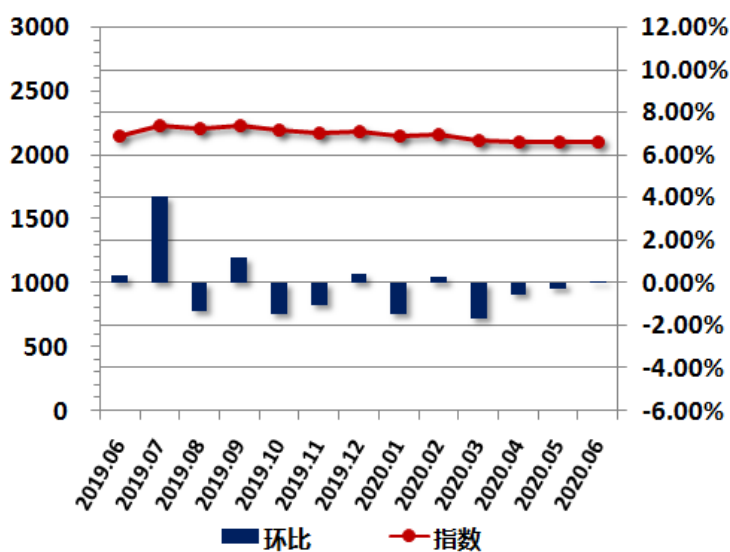
2020 年 6 月，福州一手房交易价格指数为 1786.2 点，较上月上升 20.5 点，环比上涨 1.16%，同比跌幅为 5.12%。

重点城市指数走势-厦门

厦门一手房交易价格指数表

日期	指数	环比	同比
2019.06	2150.5	0.37%	-1.67%
2019.07	2237.4	4.04%	5.03%
2019.08	2207.9	-1.32%	1.69%
2019.09	2234.9	1.22%	2.69%
2019.10	2201.5	-1.50%	1.58%
2019.11	2177.9	-1.07%	1.20%
2019.12	2186.6	0.40%	2.30%
2020.01	2154.4	-1.47%	1.39%
2020.02	2160.6	0.28%	2.42%
2020.03	2123.7	-1.71%	2.23%
2020.04	2111.4	-0.58%	2.40%
2020.05	2106.3	-0.24%	-1.69%
2020.06	2107.5	0.06%	-2.00%

厦门一手房交易价格指数变化图



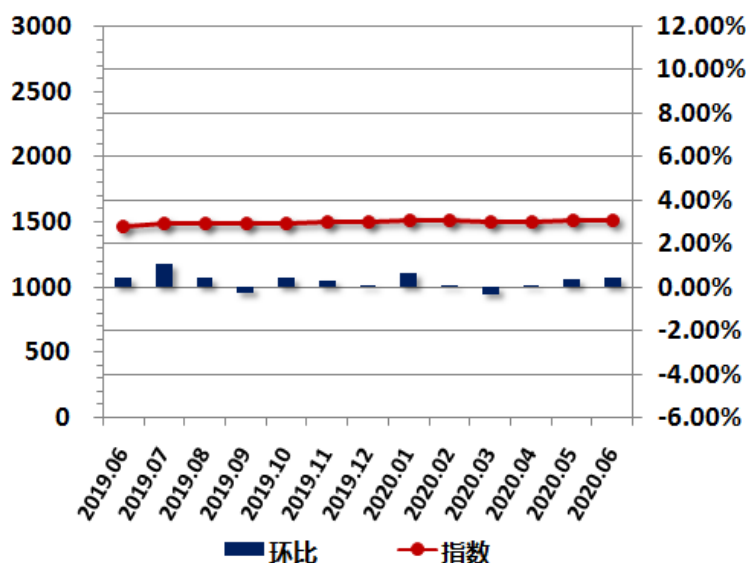
2020年6月，厦门一手房交易价格指数为2107.5点，较上月上升1.2点，环比上涨0.06%，同比跌幅为2.00%。

重点城市指数走势-长沙

长沙一手房交易价格指数表

日期	指数	环比	同比
2019.06	1472.5	0.40%	1.70%
2019.07	1488.3	1.07%	0.52%
2019.08	1494.8	0.44%	-0.65%
2019.09	1491.2	-0.24%	1.31%
2019.10	1497.3	0.41%	1.59%
2019.11	1501.9	0.31%	0.78%
2019.12	1502.6	0.05%	1.80%
2020.01	1512.4	0.65%	2.85%
2020.02	1513.5	0.07%	1.81%
2020.03	1507.9	-0.37%	1.88%
2020.04	1509.3	0.10%	3.17%
2020.05	1514.4	0.34%	3.26%
2020.06	1520.5	0.41%	3.26%

长沙一手房交易价格指数变化图



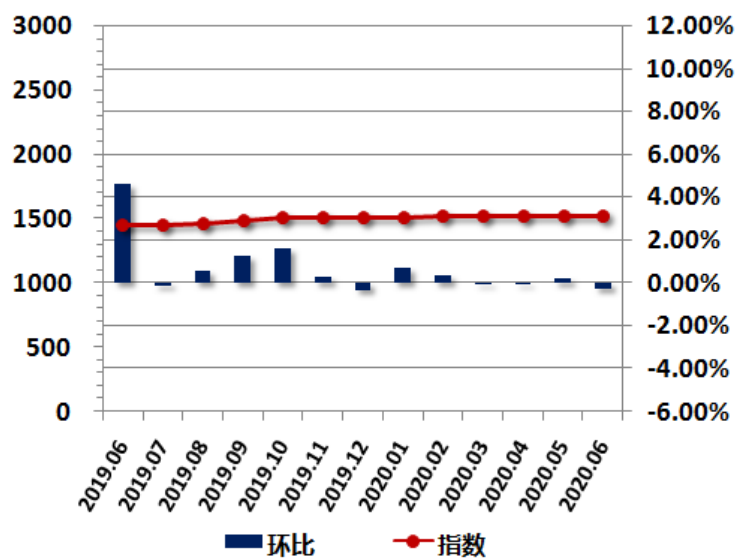
2020年6月，长沙一手房交易价格指数为1520.5点，较上月上升6.1点，环比上涨0.41%，同比涨幅为3.26%。

重点城市指数走势-西安

西安一手房交易价格指数表

日期	指数	环比	同比
2019.06	1460.2	4.64%	5.44%
2019.07	1458.2	-0.14%	4.44%
2019.08	1466.8	0.59%	4.59%
2019.09	1485.1	1.25%	6.74%
2019.10	1509.1	1.62%	7.96%
2019.11	1513.6	0.29%	9.99%
2019.12	1508.0	-0.37%	8.57%
2020.01	1518.4	0.69%	9.14%
2020.02	1523.6	0.34%	9.23%
2020.03	1522.1	-0.09%	8.99%
2020.04	1521.3	-0.05%	10.03%
2020.05	1524.7	0.22%	9.25%
2020.06	1520.5	-0.27%	4.13%

西安一手房交易价格指数变化图



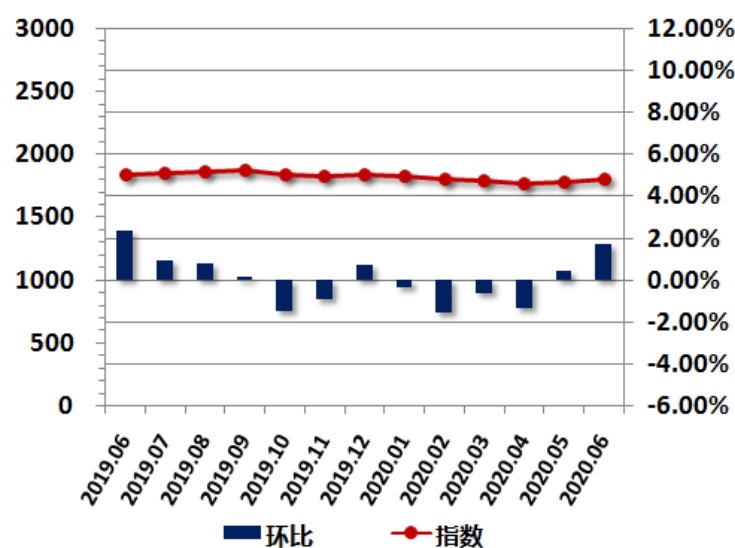
2020年6月，西安一手房交易价格指数为1520.5点，较上月下降4.2点，环比下跌0.27%，同比涨幅为4.13%。

重点城市指数走势-济南

济南一手房交易价格指数表

日期	指数	环比	同比
2019.06	1838.2	2.37%	11.64%
2019.07	1855.8	0.96%	11.84%
2019.08	1870.3	0.78%	10.93%
2019.09	1872.9	0.14%	10.23%
2019.10	1845.4	-1.47%	9.20%
2019.11	1827.8	-0.95%	7.43%
2019.12	1840.5	0.70%	8.55%
2020.01	1834.0	-0.36%	8.47%
2020.02	1804.9	-1.58%	5.16%
2020.03	1793.7	-0.62%	6.36%
2020.04	1769.5	-1.35%	-1.27%
2020.05	1776.6	0.40%	-1.06%
2020.06	1806.9	1.71%	-1.71%

济南一手房交易价格指数变化图



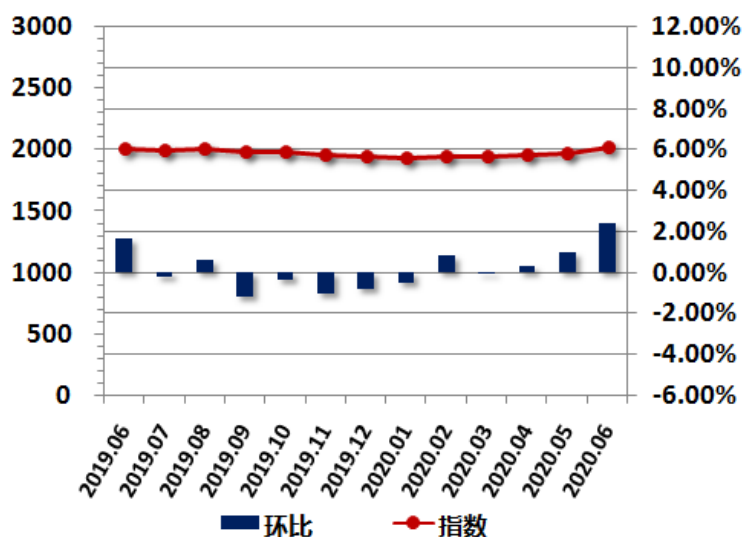
2020年6月，济南一手房交易价格指数为1806.9点，较上月上升30.3点，环比上涨1.71%，同比跌幅为1.71%。

重点城市指数走势-青岛

青岛一手房交易价格指数表

日期	指数	环比	同比
2019.06	2003.7	1.65%	12.97%
2019.07	1999.2	-0.22%	11.13%
2019.08	2011.2	0.60%	12.26%
2019.09	1987.8	-1.17%	8.72%
2019.10	1980.8	-0.35%	6.29%
2019.11	1960.6	-1.02%	2.64%
2019.12	1945.2	-0.79%	2.31%
2020.01	1934.5	-0.55%	0.92%
2020.02	1951.1	0.86%	2.74%
2020.03	1949.9	-0.06%	-0.57%
2020.04	1955.5	0.28%	1.12%
2020.05	1974.9	1.00%	0.19%
2020.06	2022.4	2.41%	0.94%

青岛一手房交易价格指数变化图



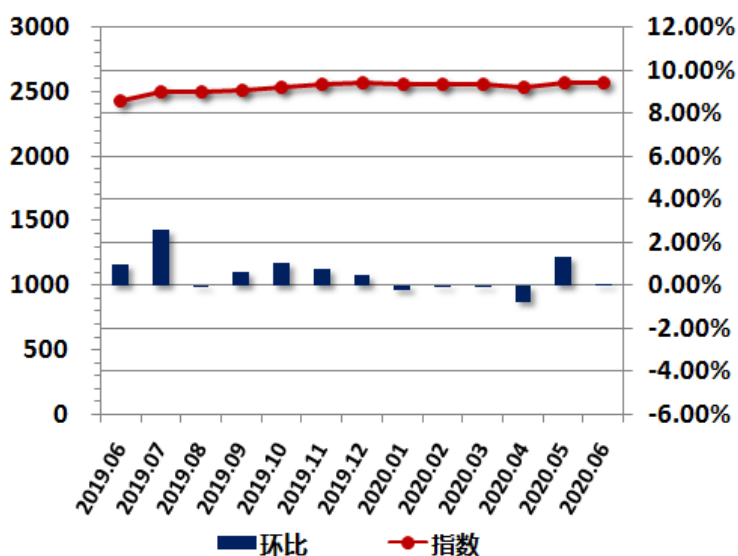
2020年6月，青岛一手房交易价格指数为2022.4点，较上月上升47.5点，环比上涨2.41%，同比涨幅为0.94%。

重点城市指数走势-武汉

武汉一手房交易价格指数表

日期	指数	环比	同比
2019.06	2435.7	0.95%	10.84%
2019.07	2497.9	2.55%	14.05%
2019.08	2497.6	-0.01%	14.37%
2019.09	2512.4	0.59%	13.51%
2019.10	2537.7	1.01%	13.03%
2019.11	2557.2	0.77%	14.07%
2019.12	2569.9	0.50%	12.10%
2020.01	2563.0	-0.27%	10.98%
2020.02	2562.7	-0.01%	8.63%
2020.03	2560.2	-0.10%	7.47%
2020.04	2540.5	-0.77%	6.49%
2020.05	2572.9	1.27%	6.63%
2020.06	2573.6	0.03%	5.66%

武汉一手房交易价格指数变化图



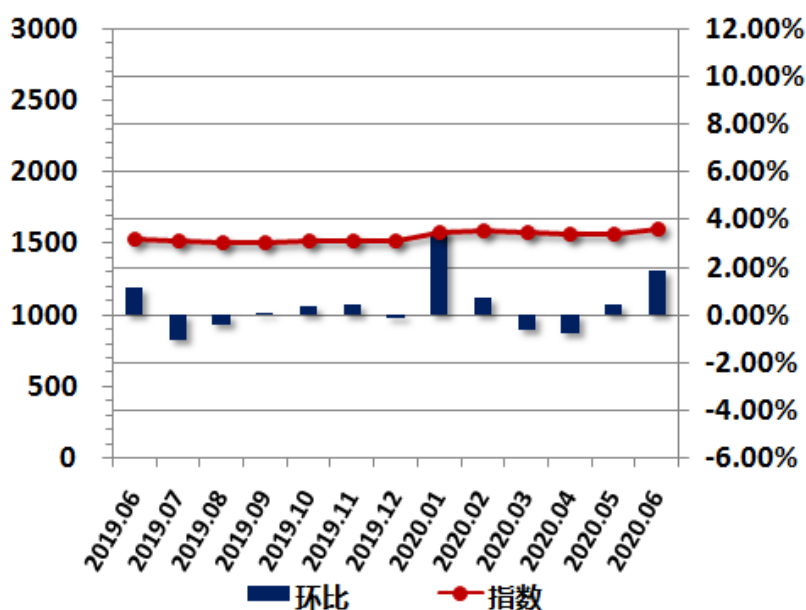
2020年6月，武汉一手房交易价格指数为2573.6点，较上月上升0.7点，环比上涨0.03%，同比涨幅为5.66%。

重点城市指数走势-长春

长春一手房交易价格指数表

日期	指数	环比	同比
2019.06	1535.2	1.13%	13.85%
2019.07	1518.8	-1.06%	8.78%
2019.08	1512.5	-0.42%	6.18%
2019.09	1513.9	0.09%	4.77%
2019.10	1519.0	0.34%	4.50%
2019.11	1525.9	0.45%	2.72%
2019.12	1523.7	-0.14%	3.30%
2020.01	1576.2	3.45%	7.02%
2020.02	1587.6	0.72%	6.10%
2020.03	1577.2	-0.65%	5.19%
2020.04	1565.4	-0.74%	2.33%
2020.05	1572.0	0.42%	3.55%
2020.06	1601.1	1.85%	4.30%

长春一手房交易价格指数变化图



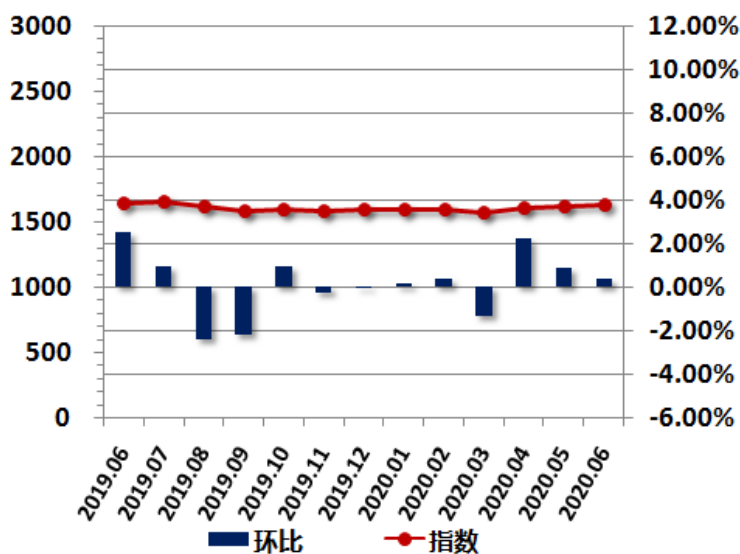
2020 年 6 月，长春一手房交易价格指数为 1601.1 点，较上月上升 29.1 点，环比上涨 1.85%，同比涨幅为 4.30%。

重点城市指数走势-海口

海口一手房交易价格指数表

日期	指数	环比	同比
2019.06	1639.4	2.47%	-1.41%
2019.07	1626.0	-0.82%	-5.83%
2019.08	1615.6	-2.39%	-9.41%
2019.09	1580.2	-2.19%	-10.19%
2019.10	1594.6	0.91%	-6.76%
2019.11	1589.8	-0.30%	-5.23%
2019.12	1590.4	0.04%	-4.35%
2020.01	1592.4	0.13%	-6.04%
2020.02	1597.9	0.34%	-4.57%
2020.03	1576.4	-1.34%	-6.13%
2020.04	1610.9	2.19%	0.04%
2020.05	1625.1	0.88%	1.58%
2020.06	1630.6	0.34%	-0.54%

海口一手房交易价格指数变化图



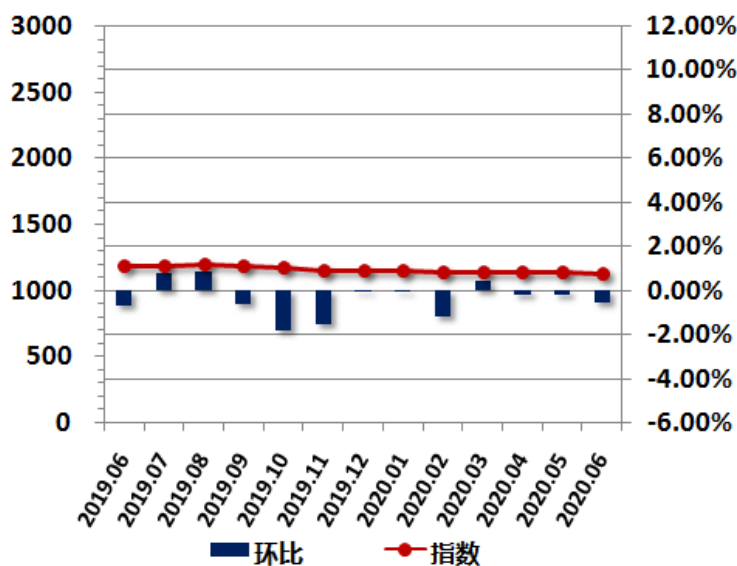
2020 年 6 月，海口一手房交易价格指数为 1630.6 点，较上月上升 5.5 点，环比上涨 0.34%，同比跌幅为 0.54%。

重点城市指数走势-贵阳

贵阳一手房交易价格指数表

日期	指数	环比	同比
2019.06	1182.6	-0.69%	-3.67%
2019.07	1192.2	0.81%	-3.64%
2019.08	1202.0	0.82%	-2.85%
2019.09	1194.1	-0.65%	-3.48%
2019.10	1172.4	-1.82%	-5.24%
2019.11	1154.4	-1.53%	-6.69%
2019.12	1154.8	0.03%	-6.66%
2020.01	1155.0	0.02%	-5.79%
2020.02	1141.1	-1.21%	-5.41%
2020.03	1145.9	0.42%	-3.64%
2020.04	1143.4	-0.22%	-3.09%
2020.05	1141.1	-0.20%	-4.18%
2020.06	1135.1	-0.52%	-4.02%

贵阳一手房交易价格指数变化图



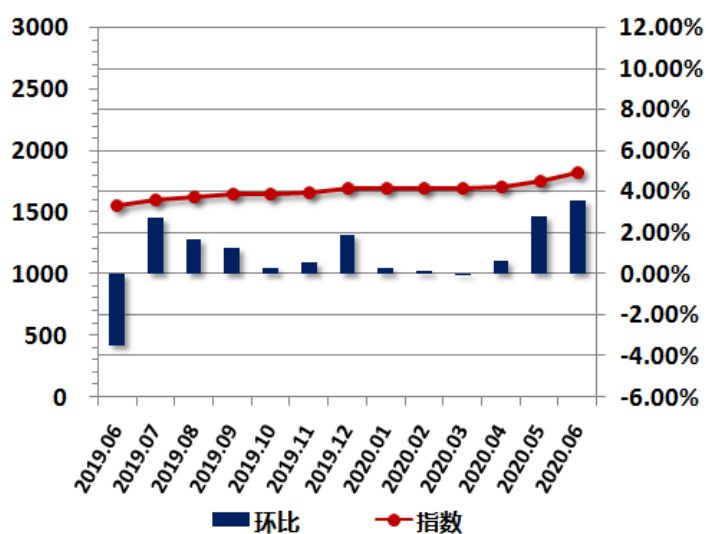
2020年6月，贵阳一手房交易价格指数为1135.1点，较上月下降6.0点，环比下跌0.52%，同比跌幅为4.02%。

重点城市指数走势-成都

成都一手房交易价格指数表

日期	指数	环比	同比
2019.06	1559.8	-3.52%	6.21%
2019.07	1602.7	2.75%	8.06%
2019.08	1629.2	1.65%	8.26%
2019.09	1649.6	1.25%	9.26%
2019.10	1654.3	0.29%	7.98%
2019.11	1664.0	0.58%	8.10%
2019.12	1695.7	1.91%	8.00%
2020.01	1700.2	0.26%	7.06%
2020.02	1702.4	0.13%	7.33%
2020.03	1702.6	0.01%	6.94%
2020.04	1713.4	0.64%	7.16%
2020.05	1761.9	2.83%	8.98%
2020.06	1824.6	3.56%	16.98%

成都一手房交易价格指数变化图



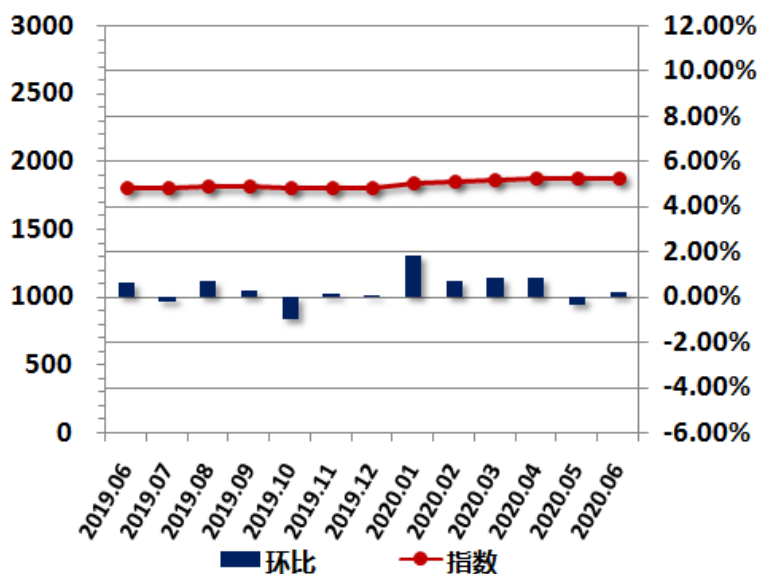
2020年6月，成都一手房交易价格指数为1824.6点，较上月上升62.7点，环比上涨3.56%，同比涨幅为16.98%。

重点城市指数走势-南宁

南宁一手房交易价格指数表

日期	指数	环比	同比
2019.06	1807.6	0.59%	11.03%
2019.07	1803.4	-0.23%	8.43%
2019.08	1815.4	0.67%	7.84%
2019.09	1820.9	0.30%	6.31%
2019.10	1803.2	-0.97%	4.70%
2019.11	1805.6	0.13%	4.42%
2019.12	1806.5	0.05%	5.32%
2020.01	1839.4	1.82%	7.20%
2020.02	1851.9	0.68%	7.51%
2020.03	1866.7	0.80%	8.08%
2020.04	1881.6	0.80%	8.49%
2020.05	1875.0	-0.35%	4.34%
2020.06	1879.3	0.23%	3.97%

南宁一手房交易价格指数变化图



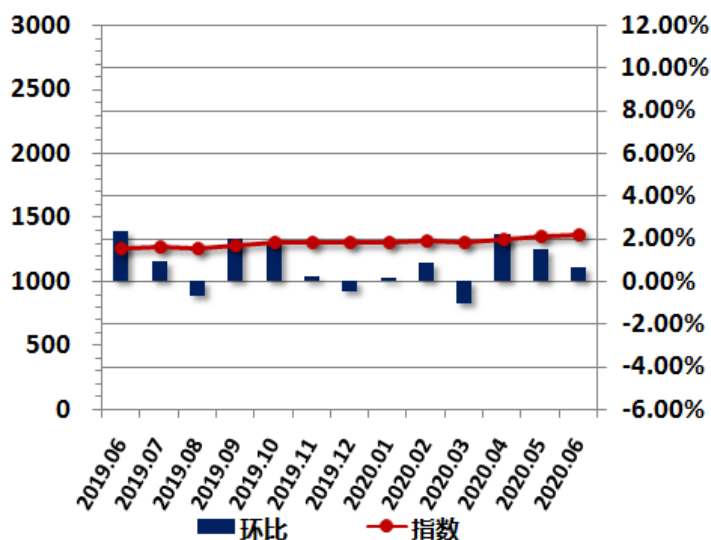
2020年6月，南宁一手房交易价格指数为1879.3点，较上月上升4.3点，环比上涨0.23%，同比涨幅为3.97%。

重点城市指数走势-昆明

昆明一手房交易价格指数表

日期	指数	环比	同比
2019.06	1258.7	2.33%	-0.90%
2019.07	1270.6	0.95%	0.47%
2019.08	1261.5	-0.72%	-0.65%
2019.09	1286.8	2.01%	5.29%
2019.10	1309.1	1.73%	8.31%
2019.11	1311.9	0.21%	7.78%
2019.12	1305.3	-0.50%	7.57%
2020.01	1307.0	0.13%	7.73%
2020.02	1318.3	0.86%	8.57%
2020.03	1304.5	-1.04%	6.19%
2020.04	1332.9	2.17%	7.82%
2020.05	1352.7	1.49%	9.98%
2020.06	1361.0	0.61%	8.13%

昆明一手房交易价格指数变化图



2020年6月，昆明一手房交易价格指数为1361.0点，较上月上升8.3点，环比上涨0.61%，同比涨幅为8.13%。

指数介绍

中国城市住房(一手房)价格 288 指数,通过定期监测全国 4 个直辖市及 284 个地级市、计划单列市(不含新增加的三沙市)一手房的相关成交数据和市场调研数据,采用类似房屋重复交易法,计算 288 个地级以上城市月度价格变动趋势,在此基础上形成中国房地产 288 价格指数(一手房)。

发布机构

易居企业集团、易居房地产研究院中国房地产测评中心

基期时间和基点值

基期: 2013 年 1 月, 基点值: 1000。

联系方式

中国房地产测评中心

地址: 上海市广延路 383 号秋实楼 8 楼邮编: 200072

电话: 8621-60867241 传真: 8621-60868093

联系人: 邹晓东 邮箱: zouxiaodong@cric.com

北京中房研协技术服务有限公司

地址: 北京市西城区百万庄大街 22 号 1 号楼 4 楼邮编: 100037

电话: 8610-68323566 传真: 8610-88386228

邮箱: web@cric.com

免责声明

易居企业集团、易居房地产研究院中国房地产测评中心力图确保数据来源可靠,已尽力确保数据的准确性,但不因数据本身可能存在的错误、缺失和偏差所导致的结果负责。易居企业集团、易居房地产研究院中国房地产测评中心不对任何因使用本报告而做出的投资、交易与其他相关决定承担责任。