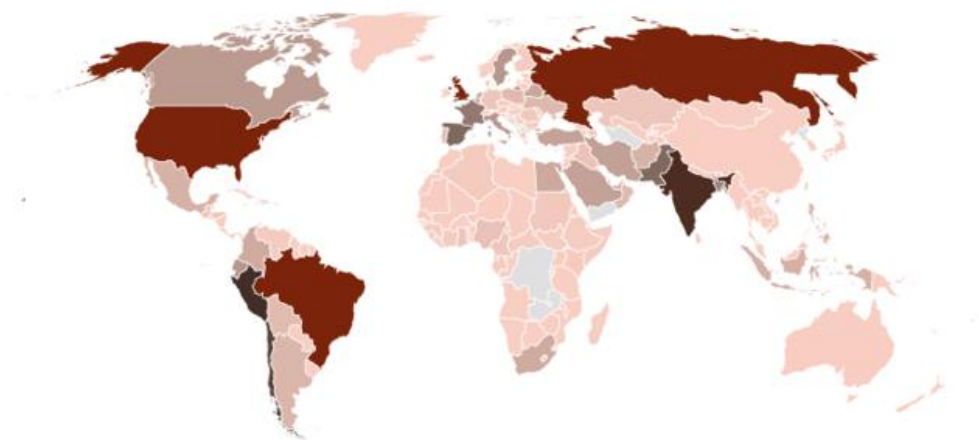


疫情快讯

全球新冠肺炎疫情现存确诊人数地图（截至 2020 年 6 月 8 日 12 时）



国内新冠肺炎疫情周度新增确诊人数 TOP10 (截至 2020 年 6 月 8 日 12 时)

| 省区市 | 周新增确诊 | 现存确诊 | 累计确诊 | 治愈 | 死亡 |
|-----|-------|------|------|------|----|
| 香港 | 22 | 53 | 1106 | 1049 | 4 |
| 广东 | 7 | 9 | 1602 | 1585 | 8 |
| 上海 | 6 | 7 | 678 | 664 | 7 |
| 四川 | 6 | 20 | 581 | 558 | 3 |
| 黑龙江 | 2 | 0 | 947 | 934 | 13 |
| 陕西 | 2 | 3 | 311 | 305 | 3 |
| 北京 | 1 | 2 | 594 | 583 | 9 |
| 福建 | 1 | 2 | 359 | 356 | 1 |
| 海南 | 1 | 2 | 170 | 162 | 6 |
| 台湾 | 1 | 6 | 443 | 430 | 7 |

国外新冠肺炎疫情周度新增确诊人数 TOP10 (截至 2020 年 6 月 8 日 12 时)

| 国家 | 周新增确诊 | 现存确诊 | 累计确诊 | 治愈 | 死亡 |
|------|--------|---------|---------|--------|--------|
| 巴西 | 176970 | 353379 | 691962 | 302084 | 36499 |
| 美国 | 152172 | 1325482 | 1942363 | 506367 | 110514 |
| 印度 | 66076 | 125381 | 256611 | 124095 | 7135 |
| 俄罗斯 | 61830 | 235083 | 467673 | 226731 | 5859 |
| 智利 | 34462 | 87014 | 134150 | 44946 | 2190 |
| 秘鲁 | 32039 | 104831 | 196515 | 86219 | 5465 |
| 巴基斯坦 | 27875 | 63476 | 98943 | 33465 | 2002 |
| 墨西哥 | 22955 | 18564 | 113619 | 81544 | 13511 |
| 伊朗 | 20323 | 29149 | 171789 | 134349 | 8291 |
| 孟加拉国 | 18616 | 50958 | 65769 | 13923 | 888 |

新房成交量表（万m²）

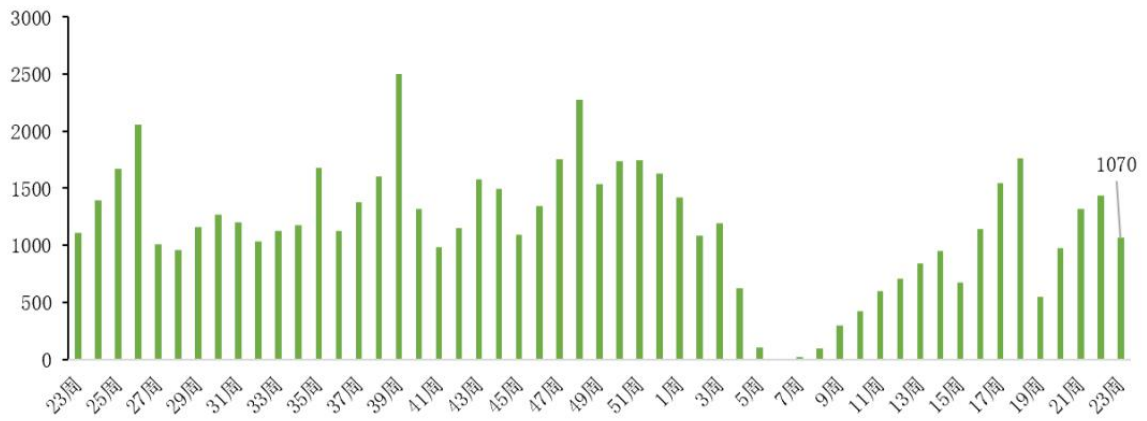
| 城市 | 面积 | 环比 |
|----|----|------|
| 北京 | 12 | -10% |
| 上海 | 14 | -45% |
| 广州 | 18 | -2% |
| 深圳 | 11 | 53% |
| 重庆 | 40 | -50% |
| 南京 | 34 | 71% |
| 成都 | 54 | 9% |
| 武汉 | 16 | 20% |
| 杭州 | 47 | -5% |
| 苏州 | 22 | -72% |

土地成交量表（万m²）

| 城市 | 面积 | 环比 |
|----|-------|------|
| 北京 | 0.00 | - |
| 上海 | 7.87 | -35% |
| 广州 | 32.38 | 164% |
| 深圳 | 0.00 | - |
| 南京 | 0.00 | - |
| 成都 | 10.94 | -92% |
| 武汉 | 0.00 | - |
| 杭州 | 20.61 | -77% |
| 重庆 | 14.40 | -93% |
| 苏州 | 58.01 | 266% |
| 天津 | 8.98 | -85% |



数据来源：CRIC 中国房地产决策咨询系统

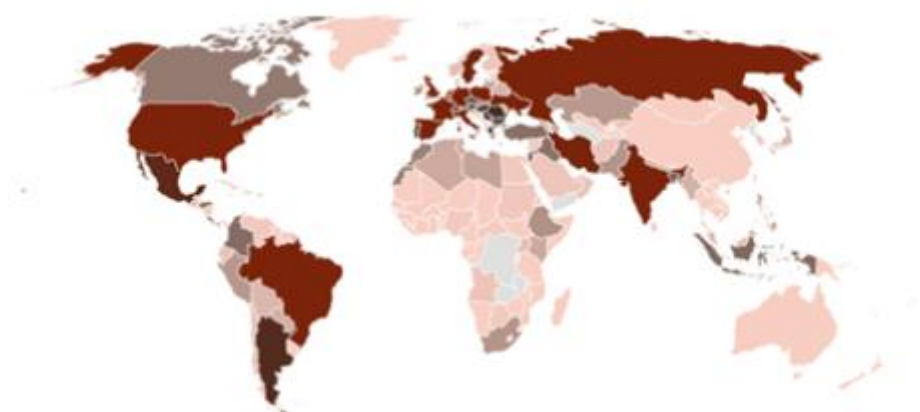


数据来源：CRIC 中国房地产决策咨询系统

| 日期 | 部委 | 主要内容 |
|------|-------|---|
| 6月2日 | 央行 | 意见指出，开展商业银行中小微企业金融服务能力提升工程。要高度重视对受疫情影响的中小微企业等实体经济的金融支持工作，强化社会责任担当。按照金融供给侧结构性改革要求，把经营重心和信贷资源从偏好房地产、地方政府融资平台，转移到中小微企业等实体经济领域，实现信贷资源增量优化、存量重组。 |
| 6月3日 | 国税总局 | 我国将加紧全面实施预告登记制度，率先实现网上办理，积极向房地产开发企业、房屋经纪机构延伸登记端口，进一步简化办理流程，缩短办理时间，便民利企，防止“一房二卖”，维护购房人合法权益，协同防范金融风险，支撑强化税收征缴和房地产市场调控。 |
| 6月3日 | 国务院 | 保障物流用地需求。对国家及有关部门、省（自治区、直辖市）确定的国家物流枢纽、铁路专用线、冷链物流设施等重大物流基础设施项目，在建设用地指标方面给予重点保障。支持利用铁路划拨用地等存量土地建设物流设施。 完善物流用地考核。指导地方政府合理设置物流用地绩效考核指标。在符合规划、不改变用途的前提下，对提高自有工业用地或仓储用地利用率、容积率并用于仓储、分拨转运等物流设施建设的，不再增收土地价款。 拓宽融资渠道。加大中央预算内投资、地方政府专项债券对国家物流枢纽、国家骨干冷链物流基地等重大物流基础设施建设的 support 力度。 完善风险补偿分担机制。鼓励保险公司为物流企业获取信贷融资提供保证保险增信支持，加大政策性担保对物流企业的信贷担保支持力度。 |
| 6月3日 | 发改委 | 总体要求提到，抓紧补上疫情暴露出的县城城镇化短板弱项，大力提升县城公共设施和服务能力，促进公共服务设施提标扩面、环境卫生设施提级扩能、市政公用设施提档升级、产业培育设施提质增效，适应农民日益增加的到县城就业安家需求，扩大有效投资、释放消费潜力、拓展市场纵深，为坚定实施扩大内需战略和新型城镇化战略提供重要支撑。 此外，吸引社会资本投入。各地区要针对县城准公益性及经营性固定资产投资项目，设计市场化的金融资本与工商资本联动投入机制。对符合条件的县城智慧化改造、产业平台配套设施建设等领域项目，可通过新型城镇化建设专项企业债券予以融资支持。规范有序推广 PPP 模式，带动民间投资参与投入的积极性。 |
| 6月4日 | 发改委 | 明确县城城镇化补短板强弱项工作路线图，同时圈定县城新型城镇化建设示范名单，120 个县及县级市纳入示范名单。 《通知》瞄准市场不能有效配置资源、需要政府支持引导的公共领域，明确提出了推进公共服务设施提标扩面、推进环境卫生设施提级扩能、推进市政公用设施提档升级、推进产业培育设施提质增效等 4 大领域的具体 17 项建设任务。 此外，考虑到镇区常住人口 10 万人以上的非县级政府驻地特大镇（数量约为 158 个、镇区常住人口约为 0.3 亿人），已具备小城市甚至中等城市城区的人口规模，但公共资源特别是公共服务设施、市政公用设施仍按照镇级来配置，与实际民生需求相比存在很大缺口，“小马拉大车”的现象日益凸显，因此将特大镇一并纳入此次的县城城镇化补短板强弱项工作。 |
| 6月4日 | 自然资源部 | 以真实有效的项目落地作为配置计划的依据，在控制总量的前提下，计划指标跟着项目走，切实保障有效投资用地需求。对完成 2019 年批而未供和闲置土地处置任务的省份，在核算计划指标基础上再奖励 10%；对任一项任务未完成的核减 20%。 |

| 日期 | 省市 | 主要内容 |
|------|-----|---|
| 6月1日 | 湖北省 | 本次发布的“消费30条”从扩大零售餐饮消费、释放大宗消费潜力、促进文化旅游体育消费、推动数字消费扩张、实施消费扶贫行动等五方面出台一系列提振消费措施。 对于房地产方面，在“释放大宗消费潜力”部分提出，支持金融机构加快个人住房贷款审批发放，满足居民购房合理融资需求。鼓励家装企业开展促销活动，加快家装消费信贷产品创新。 |
| 6月1日 | 海南省 | 方案从总体要求、制度设计、分步骤分阶段安排以及组织实施四大方面做出指示。 在发展目标方面，到2025年，初步建立以贸易自由便利和投资自由便利为重点的自由贸易港政策制度体系。 到2035年，自由贸易港制度体系和运作模式更加成熟，以自由、公平、法治、高水平过程监管为特征的贸易投资规则基本构建，实现贸易自由便利、投资自由便利、跨境资金流动自由便利、人员进出自由便利、运输来往自由便利和数据安全有序流动。 到本世纪中叶，全面建成具有较强国际影响力的高水平自由贸易港。 在制度设计中，方案指出，要加快金融改革创新。支持住房租赁金融业务创新和规范发展，支持发展房地产投资信托基金（REITs）。稳步拓宽多种形式的产业融资渠道，放宽外资企业资本金使用范围。创新科技金融政策、产品和工具。 |
| 6月2日 | 南宁市 | 将D类、E类高层次人才领取购房补贴条件做出了新的调整。“经我市认定的D类、E类高层次人才，2018年7月31日以后在我市首次购买住房的，均可享受最高40万元、20万元购房补贴。”不再受人才引入到南宁市的时间限制。 |
| 6月3日 | 青岛市 | 一、推进住房租赁市场供给侧改革 (一) 培育住房租赁市场主体，大力发展规模化租赁企业，鼓励房地产开发企业转型。(二) 落实住房租赁税收优惠政策。(三) 限定出租住房最低标准。(四) 加强住房租赁从业企业管理。 二、强化住房租赁市场需求侧保障 (一) 积极推进租售同权。(二) 稳定住房租赁价格。(三) 加大住房公积金支持力度。 三、维护住房租赁市场正常秩序 (一) 真实发布房源信息。(二) 推行合同网签备案。(三) 动态监管房源发布。(四) 落实网络平台责任。 四、强化联动，形成监管合力 (一) 落实部门职责，增强工作合力。(二) 强化属地责任，夯实工作基础。(三) 建立纠纷调处机制。(四) 强化住房租赁行业自律。(五) 注重宣传引导，营造良好氛围。 |
| 6月3日 | 成都市 | 《办法》优化了商品房网签备案业务流程、变更流程、注销流程，并优化了监督检查模式，目的是为了规范商品房买卖活动，简化办事流程，方便交易，维护当事人的合法权益。 根据《办法》，资料齐全符合条件的商品房买卖合同网签备案及变更、注销，市、区（市）县住房城乡建设部门将原先3个工作日的办理时限缩短至1个工作日。 |
| 6月7日 | 宁波市 | 为规范集体经营性建设用地入市，构建城乡统一的建设用地市场，赋予了集体经营性建设用地与国有建设用地同等进入土地市场的权利，为集体经营性建设用地流转在制度上打开了通道。 该办法自2020年7月1日起试行，试行期1年。 《实施办法》明确，使用集体经营性建设用地的项目原则上为整体经营的工业、商服、旅游、民宿等项目。可整体转让，但不可分割转让。禁止房地产开发或变相开发，实施用途管制和处置。 |

全球新冠肺炎疫情现存确诊人数地图（截至2020年11月23日12时）



国内新冠肺炎疫情周度新增确诊人数TOP10（截至2020年11月23日12时）

| 省区市 | 周新增确诊 | 现存确诊 | 累计确诊 | 治愈 | 死亡 |
|-----|-------|------|------|------|-----|
| 香港 | 170 | 261 | 5628 | 5259 | 108 |
| 上海 | 31 | 65 | 1308 | 1236 | 7 |
| 台湾 | 15 | 62 | 617 | 548 | 7 |
| 福建 | 13 | 39 | 474 | 434 | 1 |
| 广东 | 11 | 32 | 1979 | 1939 | 8 |
| 四川 | 11 | 49 | 797 | 745 | 3 |
| 天津 | 9 | 18 | 298 | 277 | 3 |
| 陕西 | 6 | 43 | 493 | 447 | 3 |
| 北京 | 3 | 5 | 950 | 936 | 9 |
| 广西 | 3 | 3 | 263 | 258 | 2 |

国外新冠肺炎疫情周度新增确诊人数TOP10（截至2020年11月23日12时）

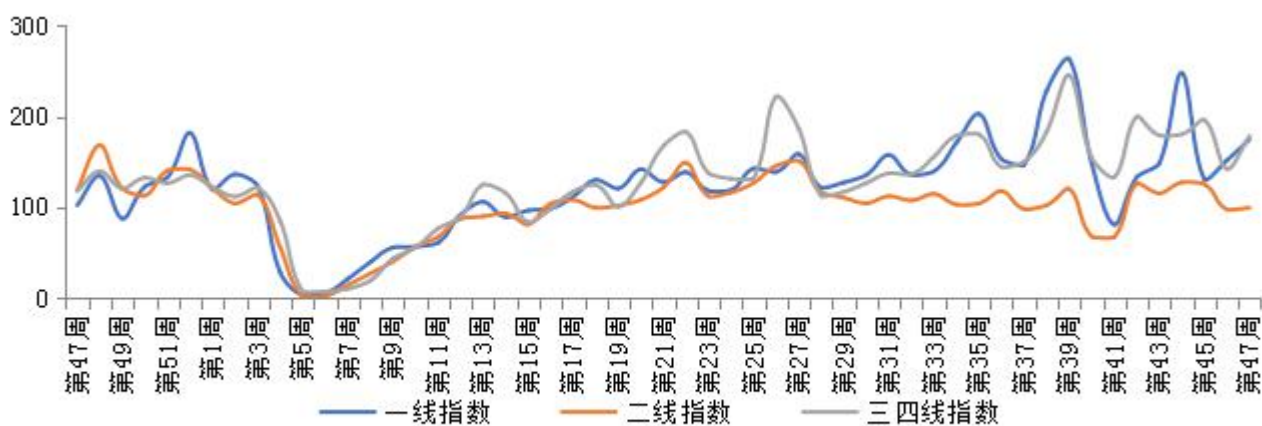
| 国家 | 周新增确诊 | 现存确诊 | 累计确诊 | 治愈 | 死亡 |
|-----|---------|---------|----------|---------|--------|
| 美国 | 1201597 | 7443385 | 12226643 | 4526513 | 256745 |
| 印度 | 281227 | 440962 | 9095806 | 8521617 | 133227 |
| 意大利 | 230339 | 805947 | 1408868 | 553098 | 49823 |
| 巴西 | 208308 | 469699 | 6071401 | 5432505 | 169197 |
| 俄罗斯 | 163504 | 457707 | 2089329 | 1595443 | 36179 |
| 法国 | 158381 | 1939795 | 2140208 | 151681 | 48732 |
| 波兰 | 148359 | 423742 | 861331 | 423971 | 13618 |
| 英国 | 142727 | 1456482 | 1512045 | 539 | 55024 |
| 德国 | 129167 | 314039 | 932111 | 603729 | 14343 |
| 西班牙 | 98139 | 1363735 | 1556730 | 150376 | 42619 |

新房成交量表 (万m²)

| 城市 | 面积 | 环比 |
|----|-------|------|
| 北京 | 20.82 | 11% |
| 上海 | 16.47 | 12% |
| 广州 | 37.51 | 32% |
| 深圳 | 15.46 | -4% |
| 重庆 | 35.03 | 36% |
| 南京 | 14.95 | 11% |
| 成都 | 41.43 | -28% |
| 武汉 | 54.20 | 2% |
| 杭州 | 20.13 | -40% |
| 苏州 | 14.33 | -14% |

土地成交量表 (万m²)

| 城市 | 面积 | 环比 |
|----|--------|------|
| 北京 | 0.00 | - |
| 上海 | 36.67 | 22% |
| 广州 | 21.71 | -77% |
| 深圳 | 5.35 | -59% |
| 南京 | 0.00 | - |
| 成都 | 154.40 | 332% |
| 武汉 | 0.00 | - |
| 杭州 | 0.00 | - |
| 重庆 | 20.35 | -30% |
| 苏州 | 0.00 | - |
| 天津 | 0.00 | - |



数据来源: CRIC 中国房地产决策咨询系统



数据来源: CRIC 中国房地产决策咨询系统

| 日期 | 省市 | 主要内容 |
|--------|-----|--|
| 11月18日 | 广州 | 办法规定，经认定土地闲置满1年的，市土地行政主管部门可按标准计收土地闲置费。根据公告规定，计收土地闲置费，主要有以下这两种标准： 1、用地单位以出让方式取得土地使用权的，比如开发商通过招拍挂等方式拿到的地块，按出让土地价款的20%计收土地闲置费； 2、用地单位以划拨方式取得土地使用权，有划拨土地价款的，按划拨土地价款的20%计收土地闲置费；无划拨土地价款的，按划拨土地时土地使用权价格的20%计收土地闲置费。 《办法》明确，用地单位应当在缴纳土地闲置费通知书规定的期限内缴纳土地闲置费；用地单位逾期不缴纳土地闲置费的，自逾期之日起，按日加收应缴土地闲置费总额1%的滞纳金。此外，已完善建设用地手续的闲置土地，闲置期间累计满2年的，政府可以无偿收回。 |
| 11月19日 | 哈尔滨 | 即日起至2020年12月31日，支持并鼓励开发企业对销售的住宅房屋、居住型公寓等新建商品房进一步让利给购房群众，在此基础上，对援鄂人员、抗疫受表彰人员等特殊贡献群体购房的，予以购房更加优惠的政策。政府将对让利企业的销售情况进行考核，给予表彰、嘉奖。 |
| 11月19日 | 丽水 | "《意见》提出，2020年1月1日以后，高校毕业生和丽水市本级、莲都区、丽水开发区企事业单位签订三年以上劳动合同、聘用合同或自主创业，并在丽水市区首次依法参加社会保险，五年内在丽水市区（莲都区、丽水开发区）购买首套商品住房，且缴纳社会保险费满1年的，给予一次性购房补贴。国内“双一流”高校及海外名校QS排名前100位高校全日制硕士研究生、本科毕业生补贴标准分别为35万元/人、25万元/人，其他高校全日制硕士研究生、本科毕业生补贴标准分别为25万元/人、10万元/人，引进的博士研究生给予50万元购房补贴。 |
| 11月17日 | 云南省 | 意见指出，全面放开全省城镇、城区户口迁移政策，实施全省统一的城镇地区户口迁移政策，细化落户政策，制定具有可操作性的政策措施，加快推动农业转移人口重点群体落户城镇。 |
| 11月19日 | 苏州 | 关于放宽青年人才落户限制，本科学历及学士学位以上人员，在人事档案转入后即可“先落户后就业”。此外，大专学历或国家职业资格(职业技能等级)三级，且年龄不超过35周岁、交满6个月以上社保的人员亦可申请办理落户。 在完善人才住房保障方面，计划表示，将筹建人才优租房，加大对全日制硕士及以上研究生、符合各地紧缺专业目录的全日制本科毕业生等青年人才的配租比例，租金应低于同类区域市场平均租金，优惠租赁期限一般不超过3年。 对产业发展急需引进的全日制硕士及以上青年人才先行给予一次性生活(租房)补贴，其中博士不低于5万元/人，硕士不低于3万元/人。 在购房方面，上述计划称，将扩大人才优购房规模，鼓励各地新建商品住宅项目按不少于项目档期预(销)售许可住房套数20%的比例，优先满足人才家庭首次购房。 在苏州市就业、创业并连续缴纳社保或个税12个月及以上，符合苏州市人才认定标准的，或经市人才办认定的高层次紧缺人才和特殊人才家庭可享受1次优先购房服务且仅限购买1套住房。 |

全国重点城市2020年第47周市场成交情况（单位：万㎡）

| 分类 | 城市 | 第47周成交面积 | 2020年周平均成交面积 | 11月累计成交面积 | 47周成交面积环比涨跌幅 | |
|------|-------|----------|--------------|-----------|--------------|--------|
| 一线城市 | 北京 | 20.8 | 13.9 | 58.1 | 11.2% | |
| | 上海 | 16.5 | 15.8 | 54.2 | 11.6% | |
| | 广州 | 37.5 | 20.1 | 89.2 | 32.1% | |
| | 深圳 | 15.5 | 8.0 | 48.2 | -4.5% | |
| 二线城市 | 武汉 | 54.2 | 33.5 | 175.7 | 1.9% | |
| | 成都 | 41.4 | 41.7 | 157.1 | -28.3% | |
| | 青岛 | 38.1 | 28.4 | 100.6 | 46.5% | |
| | 重庆 | 35.0 | 37.8 | 160.0 | 36.0% | |
| | 长沙 | 29.8 | 20.5 | 93.1 | 24.2% | |
| | 杭州 | 20.1 | 27.2 | 95.2 | -40.4% | |
| | 南昌 | 18.1 | 8.4 | 38.7 | 163.4% | |
| | 宁波 | 15.7 | 20.5 | 49.7 | -14.7% | |
| | 南京 | 15.0 | 16.7 | 58.8 | 11.2% | |
| | 苏州 | 14.3 | 21.0 | 48.4 | -14.1% | |
| | 福州 | 7.4 | 5.4 | 22.9 | -14.0% | |
| | 大连 | 5.0 | 3.2 | 14.2 | 9.1% | |
| | 三四线城市 | 东营 | 26.8 | 10.6 | 55.3 | 90.9% |
| | | 泉州 | 19.0 | 3.8 | 36.8 | 326.8% |
| 东莞 | | 16.3 | 12.7 | 48.6 | 5.0% | |
| 连云港 | | 14.7 | 11.9 | 36.7 | 140.6% | |
| 镇江 | | 13.8 | 11.6 | 42.9 | -15.0% | |
| 肇庆 | | 13.5 | 4.8 | 34.1 | 29.4% | |
| 温州 | | 12.7 | 17.9 | 48.6 | -6.8% | |
| 南充 | | 9.2 | 2.5 | 19.6 | 67.6% | |
| 惠州 | | 8.0 | 6.1 | 38.0 | -31.2% | |
| 扬州 | | 5.9 | 3.4 | 23.3 | -44.2% | |
| 泰安 | | 5.6 | 5.1 | 20.8 | -14.3% | |
| 莆田 | | 3.7 | 3.5 | 11.9 | -9.7% | |
| 舟山 | | 2.3 | 2.5 | 6.7 | 23.3% | |
| 江门 | | 2.0 | 1.6 | 4.8 | 45.0% | |

数据来源：CRIC 中国房地产决策咨询系统

全球疫情状况

累计确诊人数

11409.5 万

累计死亡人数

253.2 万

累计治愈人数

8360.3 万

数据说明：截至 2021.3.01 12:00

全球新冠肺炎疫情现存确诊人数地图（截至 2021 年 3 月 1 日 12 时）



国内新冠肺炎疫情周度新增确诊人数 TOP10（截至 2021 年 3 月 1 日 12 时）

| 省区市 | 周新增确诊 | 现存确诊 | 累计确诊 | 治愈 | 死亡 |
|-----|-------|------|-------|-------|-----|
| 香港 | 137 | 270 | 11005 | 10536 | 199 |
| 广东 | 25 | 46 | 2212 | 2158 | 8 |
| 上海 | 13 | 45 | 1796 | 1744 | 7 |
| 四川 | 13 | 25 | 900 | 872 | 3 |
| 台湾 | 13 | 27 | 955 | 919 | 9 |
| 陕西 | 4 | 8 | 551 | 540 | 3 |
| 天津 | 4 | 16 | 356 | 337 | 3 |
| 北京 | 2 | 18 | 1049 | 1022 | 9 |
| 福建 | 2 | 4 | 551 | 546 | 1 |
| 山东 | 2 | 2 | 869 | 860 | 7 |

国外新冠肺炎疫情周度新增确诊人数 TOP10（截至 2021 年 3 月 1 日 12 时）

| 国家 | 周新增确诊 | 现存确诊 | 累计确诊 | 治愈 | 死亡 |
|-----|--------|---------|----------|----------|--------|
| 美国 | 473292 | 8401561 | 28597609 | 19682983 | 513065 |
| 巴西 | 383085 | 885284 | 10551259 | 9411033 | 254942 |
| 法国 | 172833 | 3408365 | 3755968 | 261149 | 86454 |
| 意大利 | 116019 | 422367 | 2925265 | 2405199 | 97699 |
| 印度 | 105080 | 164511 | 11096731 | 10775169 | 157051 |
| 俄罗斯 | 81353 | 348160 | 4246079 | 3811797 | 86122 |
| 捷克 | 74436 | 143379 | 1227595 | 1064022 | 20194 |
| 波兰 | 68219 | 240388 | 1706986 | 1422829 | 43769 |
| 土耳其 | 63166 | 100785 | 2701588 | 2572234 | 28569 |
| 德国 | 61877 | 131407 | 2450294 | 2248200 | 70687 |

楼市成交指数

| | | | |
|------|--------|--------|--------|
| 城市分级 | 一线 | 二线 | 三线 |
| 成交指数 | 160.52 | 112.71 | 167.64 |

第 9 周 (2.22 - 2.28)

| 新房成交量表 (万m ²) | | | 土地成交量表 (万m ²) | | |
|---------------------------|-------|------|---------------------------|-------|------|
| 城市 | 面积 | 环比 | 城市 | 面积 | 环比 |
| 北京 | 18.38 | 24% | 北京 | 0.00 | - |
| 上海 | 25.39 | 119% | 上海 | 25.68 | 17% |
| 广州 | 28.99 | 9% | 广州 | 4.09 | -88% |
| 深圳 | 15.18 | 193% | 深圳 | 20.03 | 123% |
| 重庆 | 52.71 | -81% | 南京 | 39.78 | - |
| 南京 | 30.07 | 18% | 成都 | 0.00 | - |
| 成都 | 37.50 | -64% | 武汉 | 12.76 | - |
| 武汉 | 35.90 | 25% | 杭州 | 1.75 | -14% |
| 杭州 | 50.49 | 99% | 重庆 | 0.00 | - |
| 苏州 | 16.01 | 45% | 苏州 | 0.00 | - |
| | | | 天津 | 0.00 | - |

本周视点成交大幅回升，东莞调控再升级

2021 年第 9 周，全国新房供应小幅回落，成交则呈现大幅回升。供应方面，全国重点城市共取得预售证面积 61 万平方米，环比回落 7%。成交方面，各能级城市皆有显著回升，一线、二线城市尤为明显。一线四城成交环比皆有显著回升，上海、深圳、广州成交探底回升，环比增幅达到 200% 左右。12 个二线城市成交皆呈现显著回升态势，环比涨幅全部超过 100%，绝大多数城市成交超过 2021 年周均值，杭州放量尤为显著，单周成交面积站上近期高位。三四线城市中，除肇庆、泉州外，其余所有三四线城市成交环比皆有所回升，温州、连云港成交超 30 万平方米，镇江、动惠州等五城成交环比翻番。

政策方面，4个一线城市以及南京、苏州、杭州等18个二线城市实施两集中（集中发布出让公告，集中组织出让活动），2021年发布住宅用地公告不能超过3次。

地方层面，东莞调控再升级，涉及调整限购年限，打击假离婚，提高首付比例。江西省全面放开城镇落户，取消社保、居住年限等落户限制。上海上调第三档、第五档银行房地产贷款集中度考核指标上限。宁波市明确支持租赁住房建设，对租赁社区最多给予1000元/平方米奖励。深圳开展专项检查行动，严查房产经纪机构二手房挂牌价超出成交参考价行为。

楼市动态

- **住建部**：22城市实施土地供应两集中，每年供地不超过3次；
-
- **青岛**：人才产权房满5年可上市交易；
-
- **宁波**：支持住房租赁市场发展,最高每平方米奖补1000元；
-
- **河南省**：支持城市新市民利用住房公积金解决租购住房问题；
-
- **东莞**：调控升级，涉及社保延长、提高首付、假离婚等方面；
-
- **深圳**：严厉查处中介机构二手房挂牌价超出成交参考价的行为；
-
- **浙江**：房产税、城镇土地使用税减免政策延续至今年6月30日；
-
- **青岛**：全年将分3批次集中统一发布住宅用地招拍挂公告及出让；
-
- **上海**：上调辖内第三档、第五档银行房地产贷款集中度考核指标上限；

-
-
-

江西：全面放开城镇落户，取消参加社保、居住年限、就业年限等限制。

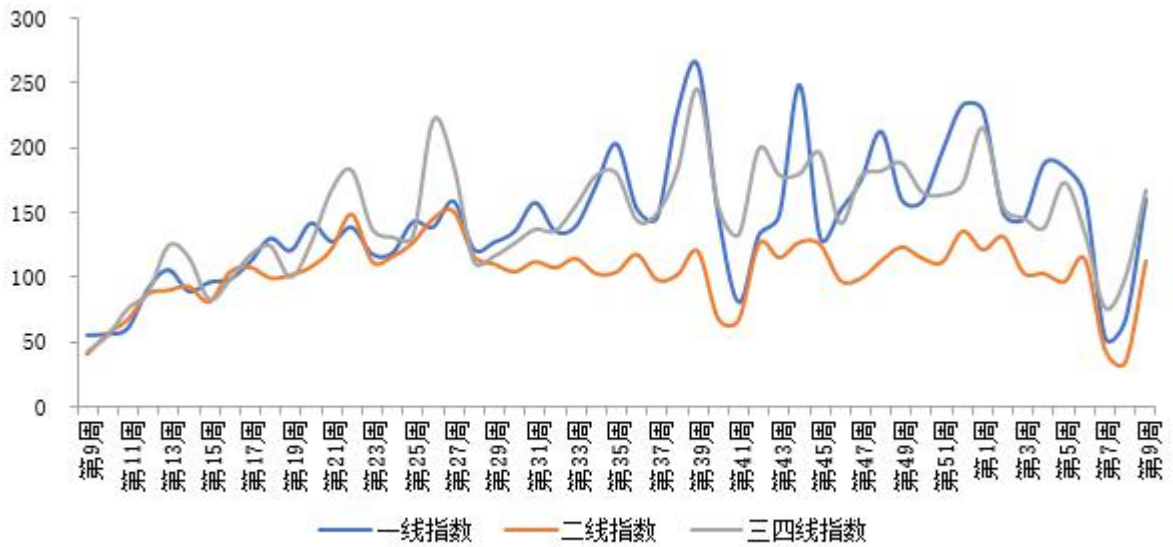
成交概览

2021 年第 9 周整体成交规模显著回升。一线城市成交指数为 160.52，环比上升 93.24 点；二线城市成交指数为 112.71，环比上升 78.64；三四线城市成交指数为 167.64，环比上升 67.16 点。

一线城市：四城成交环比皆有显著回升，上海、深圳、广州成交探底回升，环比增幅达到 200%左右。

二线城市：12 个城市成交皆呈现显著回升态势，环比涨幅全部超过 100%，绝大多数城市成交超过 2021 年周均值，杭州放量尤为显著，单周成交面积站上近期高位。

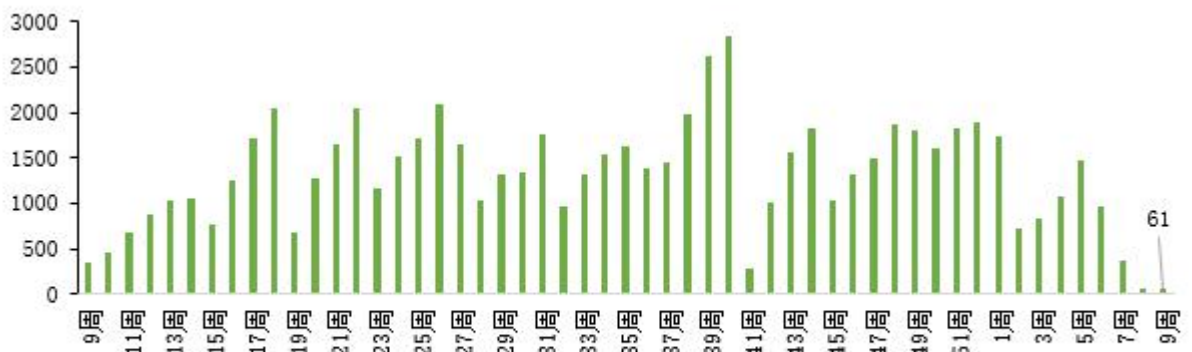
三四线城市：除肇庆、泉州外，其余所有三四线城市成交环比皆有所回升，温州、连云港成交超 30 万平方米，镇江、惠州等五城成交环比翻番。



数据来源：CRIC 中国房地产决策咨询系统

供应概览

2021 年第 9 周，全国重点城市共取得预售证面积 61 万平方米，环比回落 7%。



数据来源：CRIC 中国房地产决策咨询系统

政策汇总 2月22日-2月28日中央及地方政府出台相关政策汇总中央

地方

重点城市

备注：每日成交数据均为初步统计数据，其累计结果与月度成交存在一定出入。

一线城市为商品住宅数据，且上海商品住宅数据包含动迁安置房、配套商品房和经济适用房等政策性住房数据
二线城市除重庆、无锡、哈尔滨、宁波、昆明、佛山为商品房数据，其它城市为商品住宅数据
三线城市除吉林、徐州、海口、镇江为商品房数据，其它城市为商品住宅数据
四线城市除北海、连云港、三亚、桂林、安庆、南充、泸州、九江、舟山、文昌、万宁、江阴为商品房数据，其它城市为商品住宅数据