

中国城市住房价格 288 指数

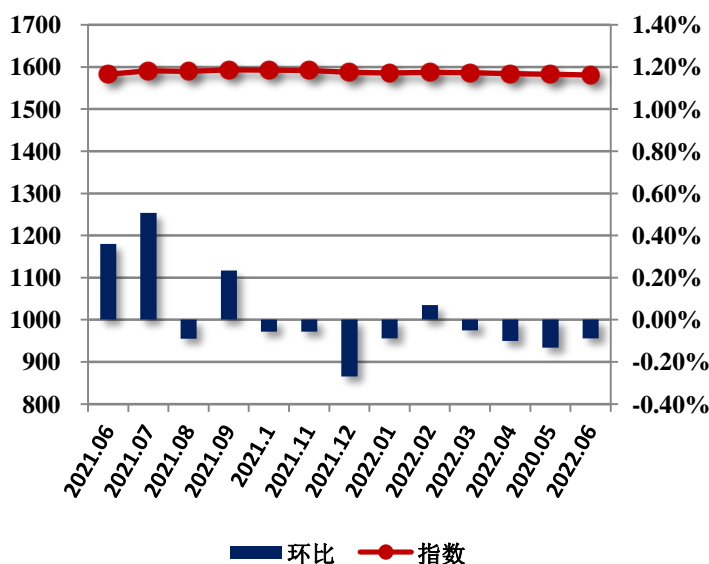
一手房价格指数报告

2022 年 06 月

全国一手房交易价格指数表

日期	指数	环比	同比
2021.06	1582.5	0.36%	2.37%
2021.07	1590.5	0.51%	2.77%
2021.08	1589.1	-0.09%	2.21%
2021.09	1592.8	0.23%	2.26%
2021.10	1591.9	-0.06%	2.07%
2021.11	1591.0	-0.06%	1.93%
2021.12	1586.7	-0.27%	1.52%
2022.01	1585.3	-0.09%	1.50%
2022.02	1586.4	0.07%	1.34%
2022.03	1585.6	-0.05%	1.18%
2022.04	1584.0	-0.10%	0.85%
2020.05	1581.9	-0.13%	0.32%
2022.06	1580.5	-0.09%	-0.13%

全国一手房指数环比走势图



2022 年 06 月，中国城市住房（一手房）价格 288 指数为 1580.5 点，较上月下降 1.4 点，环比下跌 0.09%，同比跌幅为 0.13%。

经统计，监控的 288 个主要城市中，共有 106 个城市一手房价格指数环比出现上涨，48 个城市一手房价格指数与上月持平。另一方面，一手房价格指数下跌的城市数量为 134 个。就重点城市而言，北京、上海、广州、深圳、杭州、成都、西安、济南、南昌、苏州、福州环比有所上涨。天津、重庆、武汉、南京、沈阳、大连、长春、太原、青岛、郑州、厦门、无锡、长沙、昆明环比有所下跌。

全国 31 个省级行政区域中，一手房价格指数环比上涨的区域数为 13 个，分别为海南省、北京、安徽省、陕西省、甘肃省、云南省、江西省、辽宁省、新疆维吾尔自治区、宁夏回族自治区、上海、山西省、四川省。一手房价格指数环比下跌的区域数为 18 个，分别为青海省、河北省、贵州省、河南省、江苏省、广西壮族自治区、内蒙古自治区、广东省、重庆、湖南省、西藏自治区、湖北省、吉林省、福建省、天津、黑龙江省、浙江省、山东省。

一手房价格 288 指数

2022 年 06 月

06 月各城市一手房交易价格指数变化表

省份	城市	指数 2013 年 1 月=1000	环比	同比	省份	城市	指数 2013 年 1 月=1000	环比	同比	
直辖市	北京	2195.9	0.84%	5.94%	辽宁	沈阳	1594.4	-0.05%	-0.72%	
	天津	1832.3	-0.25%	-1.19%		鞍山	937.8	0.10%	0.45%	
	上海	2696.0	0.02%	5.77%		本溪	1015.8	0.77%	5.64%	
	重庆	2158.5	-0.10%	5.46%		朝阳	1747.9	1.00%	3.27%	
河北	石家庄	1302.6	-0.52%	-2.37%		大连	1293.6	-0.93%	0.81%	
	保定	925.6	-0.26%	-4.18%		丹东	1021.7	0.00%	-1.05%	
	沧州	1692.8	-0.32%	-1.73%		抚顺	1024.2	1.02%	-3.41%	
	承德	1100.0	-1.65%	-3.48%		阜新	1408.3	0.00%	-3.76%	
	邯郸	1356.8	0.14%	-4.42%		葫芦岛	1449.3	-0.55%	0.34%	
	衡水	1151.0	-0.66%	-9.91%		锦州	759.2	0.05%	0.13%	
	廊坊	1162.0	-0.83%	-4.66%		辽阳	1001.1	0.00%	0.37%	
	秦皇岛	1207.3	0.10%	-5.23%		盘锦	1000.7	0.00%	-0.75%	
	唐山	1055.9	0.90%	-4.16%		铁岭	894.3	2.80%	-0.24%	
	邢台	1101.2	-0.05%	-3.06%		营口	433.7	-0.86%	-2.83%	
山西	张家口	1343.1	-0.19%	-7.25%		吉林	长春	1661.8	-0.08%	0.02%
	太原	1076.9	-0.15%	-4.97%			白城	1499.8	0.00%	-2.46%
	长治	1339.7	0.00%	7.12%	白山		1349.9	0.00%	-8.07%	
	大同	1163.4	-0.71%	4.58%	吉林		1234.4	-0.30%	-0.32%	
	晋城	1047.3	0.17%	-0.59%	辽源		1153.0	-0.40%	-3.00%	
	晋中	987.2	2.26%	-6.05%	四平		1538.2	0.04%	1.24%	
	临汾	1089.5	1.86%	9.36%	松原		1353.3	0.00%	0.17%	
	吕梁	921.5	0.00%	-5.01%	通化		1319.9	0.00%	-3.71%	
	朔州	868.1	2.78%	-0.36%	黑龙江	哈尔滨	1076.5	-0.20%	-8.16%	
	忻州	1075.9	0.00%	-2.64%		大庆	829.4	0.73%	-9.98%	
阳泉	1058.7	0.32%	6.80%	鹤岗		944.8	0.00%	0.00%		
运城	926.1	-0.61%	-2.90%	黑河		1052.0	0.00%	4.11%		
内蒙古	呼和浩特	1101.1	0.20%	-3.22%		鸡西	995.7	0.00%	0.23%	
	巴彦淖尔	892.9	0.00%	2.88%		佳木斯	1040.2	0.00%	5.41%	
	包头	1087.6	-0.25%	-2.96%		牡丹江	1062.2	0.15%	-3.00%	
	赤峰	888.0	0.97%	0.04%		七台河	891.1	0.00%	0.00%	
	鄂尔多斯	1068.9	-1.19%	-4.67%		齐齐哈尔	1185.9	-4.25%	5.60%	
	呼伦贝尔	897.2	0.00%	2.62%		双鸭山	919.4	0.00%	0.01%	
	通辽	1044.5	0.00%	2.57%	绥化	1101.5	0.00%	2.17%		
	乌海	979.9	0.00%	0.89%	伊春	1070.9	0.00%	0.00%		
	乌兰察布	1047.3	0.00%	-1.14%	江苏	南京	1804.2	-0.64%	0.72%	

一手房价格 288 指数

2022 年 06 月

省份	城市	指数 2013 年 1 月=1000	环比	同比	省份	城市	指数 2013 年 1 月=1000	环比	同比
江苏	常州	1659.2	1.05%	1.75%	安徽	宣城	1381.0	0.16%	6.02%
	淮安	1608.7	-0.25%	1.20%	福建	福州	1849.1	0.02%	0.54%
	连云港	1234.5	0.36%	8.01%		龙岩	1250.0	-1.41%	-1.66%
	南通	1458.8	-0.23%	2.92%		南平	1144.3	-0.50%	-9.66%
	苏州	1741.9	0.68%	-1.91%		宁德	1223.1	-0.44%	0.25%
	泰州	1517.8	-3.66%	1.97%		莆田	917.0	-0.09%	7.58%
	无锡	1620.4	-0.10%	1.08%		泉州	1307.0	-1.12%	0.64%
	宿迁	1439.0	-0.17%	0.07%		三明	1042.1	-0.73%	4.20%
	徐州	2002.2	0.50%	-0.19%		厦门	2115.9	-0.24%	0.41%
	盐城	1017.5	-0.82%	-2.95%		漳州	2190.0	-0.08%	1.21%
	扬州	1114.5	-0.35%	-1.62%		江西	南昌	1520.7	0.07%
	镇江	1163.1	1.23%	-3.66%	抚州		1056.0	0.05%	0.96%
浙江	杭州	1758.4	0.27%	7.59%	赣州		1168.7	0.10%	0.88%
	湖州	1789.2	-0.75%	2.38%	吉安		1301.9	-0.24%	-9.51%
	嘉兴	1195.1	-0.23%	-0.15%	景德镇		1217.9	4.13%	0.83%
	金华	1691.8	-0.85%	0.43%	九江		1256.1	-0.31%	-1.43%
	丽水	957.4	0.87%	5.50%	萍乡		1159.5	-0.81%	-3.25%
	宁波	1830.9	-0.15%	1.70%	上饶		1087.6	-0.25%	-1.91%
	衢州	1412.1	-0.74%	-3.36%	新余		1220.3	0.00%	3.93%
	绍兴	1395.2	0.61%	5.79%	宜春		1365.2	-1.22%	-0.96%
	台州	1474.4	-3.48%	5.12%	鹰潭	1162.3	0.15%	-2.03%	
	温州	1015.5	-0.62%	0.94%	山东	济南	1824.2	0.50%	1.34%
	舟山	1408.0	-0.07%	-3.28%		滨州	1256.9	-1.03%	1.24%
	安徽	合肥	2220.0	0.05%		-0.92%	德州	1036.1	0.10%
安庆		1064.8	-0.25%	-3.60%		东营	955.6	0.32%	-0.59%
蚌埠		1417.1	-0.05%	-0.19%		菏泽	1127.1	-0.63%	-0.56%
亳州		684.4	0.15%	-7.39%		济宁	1379.9	0.93%	-1.60%
池州		723.0	-0.59%	-2.09%		莱芜	1142.3	0.00%	0.00%
滁州		1031.6	0.75%	1.41%		聊城	1092.7	0.45%	3.32%
阜阳		1364.3	-0.69%	-4.40%		临沂	1804.1	0.16%	5.35%
淮北		839.1	0.30%	-5.97%		青岛	2162.3	-0.73%	2.09%
淮南		937.9	0.03%	1.43%	日照	1366.2	-0.44%	-3.70%	
黄山		1077.9	0.19%	-3.55%	泰安	1380.6	0.64%	5.52%	
六安		732.3	-0.16%	-5.10%	威海	1279.4	-0.15%	0.74%	
马鞍山		1113.6	0.51%	0.53%	潍坊	1426.0	-0.41%	4.68%	
铜陵	988.4	-0.25%	0.68%	烟台	1716.2	-0.30%	-1.33%		
芜湖	1214.5	1.53%	0.55%	枣庄	1392.2	-0.14%	-8.43%		
宿州	710.6	0.51%	-0.27%	淄博	1448.9	-0.02%	-3.37%		

省份	城市	指数 2013 年 1 月=1000	环比	同比	省份	城市	指数 2013 年 1 月=1000	环比	同比
河南	郑州	1527.8	-0.57%	-3.01%	湖南	永州	1045.4	-1.00%	-6.09%
	安阳	1062.3	0.00%	-6.01%		岳阳	1220.4	-0.39%	-4.26%
	鹤壁	1612.4	0.26%	-3.46%		张家界	1044.0	0.04%	-5.32%
	焦作	1353.8	0.08%	-7.18%		株洲	1317.1	-0.61%	-4.47%
	开封	1107.2	-1.22%	-8.75%	广东	广州	2351.9	0.75%	0.01%
	洛阳	1775.0	-0.70%	-0.48%		深圳	1806.6	0.25%	2.36%
	漯河	1494.7	-0.19%	-9.99%		潮州	1200.3	0.00%	-5.73%
	南阳	959.2	-0.78%	-3.82%		东莞	2742.9	0.65%	1.81%
	平顶山	1168.0	-0.56%	-0.55%		佛山	2126.9	-0.68%	-7.79%
	濮阳	1749.1	3.90%	4.63%		河源	1205.2	1.19%	-1.47%
	三门峡	1617.0	-0.08%	3.74%		惠州	1609.8	-2.60%	-3.71%
	商丘	1588.0	0.20%	5.13%		江门	1484.1	0.02%	-1.62%
	新乡	1010.0	-0.22%	-3.20%		揭阳	1549.4	-0.16%	-7.29%
	信阳	1576.7	1.03%	-5.45%		茂名	1244.5	-0.47%	-4.94%
	许昌	1560.4	-0.61%	-1.48%		梅州	1414.7	-0.48%	-3.96%
	周口	1470.5	-0.44%	-7.82%		清远	1135.9	0.13%	-3.68%
驻马店	1326.6	-0.49%	-1.98%	汕头		997.6	0.28%	-6.23%	
湖北	武汉	2646.5	-0.40%	-1.43%		汕尾	1292.5	0.13%	1.58%
	鄂州	1770.9	0.00%	4.85%		韶关	1180.0	-0.97%	-3.37%
	黄冈	1342.9	1.52%	1.18%		阳江	1225.8	-0.20%	-6.28%
	黄石	1152.7	-3.00%	-5.51%	云浮	1376.1	0.18%	0.74%	
	荆门	1362.9	0.00%	-0.12%	湛江	1457.2	-1.95%	-4.52%	
	荆州	1386.8	0.00%	-7.14%	肇庆	941.6	0.04%	-5.92%	
	十堰	1246.7	-0.52%	-2.58%	中山	1661.8	-0.09%	-2.72%	
	随州	1440.6	-0.24%	-9.99%	珠海	1449.4	-0.78%	0.80%	
	咸宁	1333.1	-0.02%	-0.63%	南宁	1931.5	0.10%	-0.89%	
	襄阳	1735.9	-0.25%	-2.21%	百色	1237.4	-0.37%	-0.62%	
	孝感	1461.6	-0.10%	-1.02%	北海	1224.2	-0.25%	-7.14%	
	宜昌	1287.0	0.05%	-2.80%	崇左	1052.9	0.54%	1.84%	
湖南	长沙	1736.9	-0.04%	4.68%	广西	防城港	916.9	0.00%	-1.29%
	常德	1196.8	-0.37%	-6.20%		贵港	1021.3	0.11%	7.79%
	郴州	1189.0	0.18%	-4.17%		桂林	1086.8	-0.42%	-3.06%
	衡阳	1223.6	-0.18%	-1.63%		河池	1030.2	0.00%	-4.49%
	怀化	981.9	-0.08%	-6.85%		贺州	1118.9	-0.51%	-2.72%
	娄底	1195.2	0.41%	-1.86%		来宾	934.2	0.07%	-6.00%
	邵阳	1223.9	0.83%	-1.13%		柳州	974.8	-0.81%	-9.17%
	湘潭	1276.9	-0.07%	-3.14%		钦州	778.6	-0.66%	-1.93%
	益阳	1342.8	0.00%	-2.85%		梧州	871.8	0.43%	2.47%

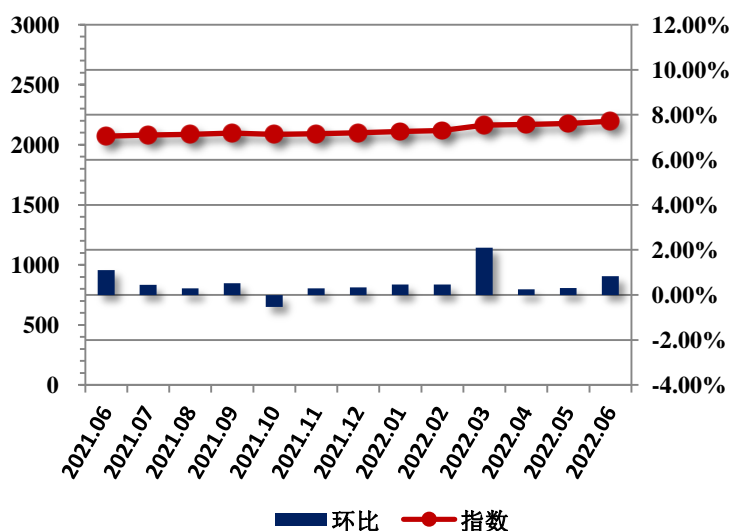
省份	城市	指数 2013 年 1 月=1000	环比	同比	省份	城市	指数 2013 年 1 月=1000	环比	同比
广西	玉林	988.9	0.36%	-7.30%	云南	玉溪	1539.7	0.02%	-9.10%
海南	海口	1731.0	0.25%	2.60%		昭通	1792.2	0.59%	-5.59%
	三亚	1052.3	-0.10%	3.51%	西藏	拉萨	1348.6	-1.36%	0.45%
四川	成都	1959.8	1.01%	3.79%	陕西	西安	1737.8	0.38%	6.14%
	巴中	1114.3	0.00%	-1.47%		安康	1163.7	-1.22%	-2.08%
	达州	855.2	-1.37%	-5.82%		宝鸡	1320.9	1.09%	5.35%
	德阳	1069.8	3.80%	0.94%		汉中	1179.5	-0.10%	-5.52%
	广安	1365.7	-0.26%	-3.05%		商洛	1112.6	-0.04%	-1.95%
	广元	1202.4	-0.44%	-0.56%		铜川	1292.5	0.11%	-1.67%
	乐山	952.8	0.27%	-1.67%		渭南	1232.8	-0.57%	1.93%
	泸州	951.3	-1.07%	-4.20%		咸阳	1071.0	-0.60%	-9.44%
	眉山	1163.5	2.74%	9.40%		延安	961.7	0.00%	2.19%
	绵阳	1075.4	0.09%	3.41%		榆林	890.0	1.23%	-4.26%
	南充	1147.7	0.22%	-6.53%	甘肃	兰州	1440.4	-0.15%	-1.73%
	内江	903.9	-0.36%	-6.76%		白银	805.5	0.00%	-1.99%
	攀枝花	1144.5	0.00%	-1.20%		定西	1076.2	-0.22%	4.46%
	遂宁	978.8	0.00%	6.43%		嘉峪关	1129.5	2.30%	1.21%
	雅安	1315.5	0.00%	-6.06%		金昌	1018.4	0.00%	0.00%
	宜宾	1097.6	0.21%	-1.30%		酒泉	1080.1	2.25%	4.29%
	资阳	1361.1	0.63%	2.60%		陇南	876.3	0.00%	1.54%
	自贡	786.1	-2.07%	-0.78%		平凉	903.6	-2.86%	-1.11%
贵州	贵阳	1191.1	-0.78%	-2.10%		庆阳	812.9	0.00%	9.36%
	安顺	1210.6	0.03%	-1.18%		天水	987.6	0.50%	2.72%
	毕节	1024.0	-0.01%	2.21%	武威	835.9	0.00%	-0.53%	
	六盘水	1078.4	0.07%	0.07%	张掖	965.4	-0.44%	4.86%	
	铜仁	868.2	0.39%	-4.12%	青海	西宁	1316.7	-0.73%	-0.09%
	遵义	909.1	-1.05%	-3.64%	宁夏	银川	1524.1	0.10%	6.55%
云南	昆明	1392.8	-0.71%	-4.04%		固原	859.3	0.61%	-0.05%
	保山	1638.0	0.00%	2.02%		石嘴山	1269.4	0.00%	2.73%
	丽江	1439.1	4.20%	7.98%		吴忠	1312.2	1.68%	0.65%
	临沧	1658.2	-2.31%	7.36%		中卫	1125.1	0.00%	0.62%
	普洱	1701.0	-0.71%	-3.68%	新疆	乌鲁木齐	1229.8	0.35%	3.38%
	曲靖	2010.7	1.48%	1.97%		克拉玛依	1346.7	0.00%	0.00%

重点城市指数走势-北京

北京一手房交易价格指数表

日期	指数	环比	同比
2021.06	2072.8	1.11%	6.98%
2021.07	2082.2	0.45%	7.32%
2021.08	2088.2	0.29%	4.50%
2021.09	2099.1	0.52%	4.33%
2021.10	2087.9	-0.53%	3.45%
2021.11	2094.1	0.30%	3.65%
2021.12	2101.1	0.33%	4.03%
2022.01	2110.9	0.47%	4.36%
2022.02	2120.8	0.47%	4.59%
2022.03	2165.4	2.10%	6.42%
2022.04	2170.8	0.25%	6.48%
2022.05	2177.6	0.31%	6.22%
2022.06	2195.9	0.84%	5.94%

北京一手房价格指数变化图



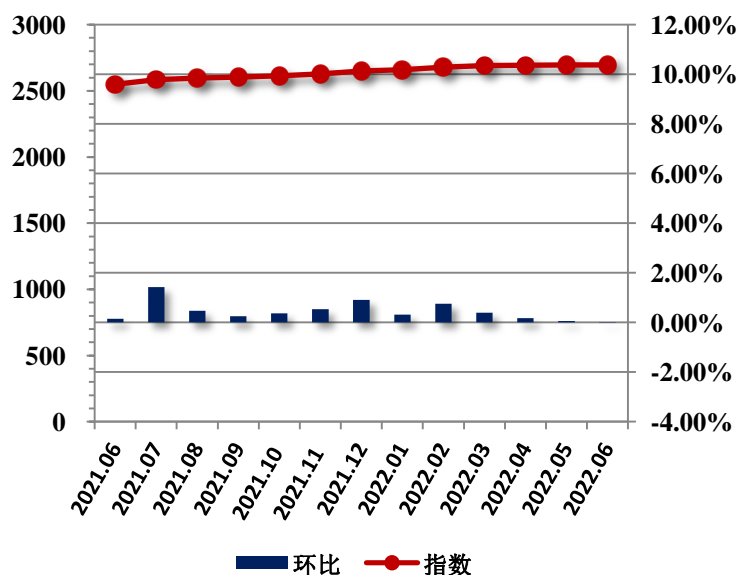
2022年06月，北京一手房交易价格指数为2195.9点，较上月上升18.3点，环比上涨0.84%，同比涨幅为5.94%。

重点城市指数走势-上海

上海一手房交易价格指数表

日期	指数	环比	同比
2021.06	2548.9	0.14%	5.78%
2021.07	2585.1	1.42%	6.42%
2021.08	2597.2	0.47%	6.14%
2021.09	2603.8	0.25%	4.71%
2021.10	2613.2	0.36%	4.89%
2021.11	2627.1	0.53%	5.35%
2021.12	2650.8	0.90%	5.13%
2022.01	2659.1	0.31%	5.35%
2022.02	2679.2	0.75%	5.67%
2022.03	2689.6	0.39%	5.82%
2022.04	2694.1	0.17%	5.88%
2022.05	2695.5	0.05%	5.90%
2022.06	2696.0	0.02%	5.77%

上海一手房交易价格指数变化图



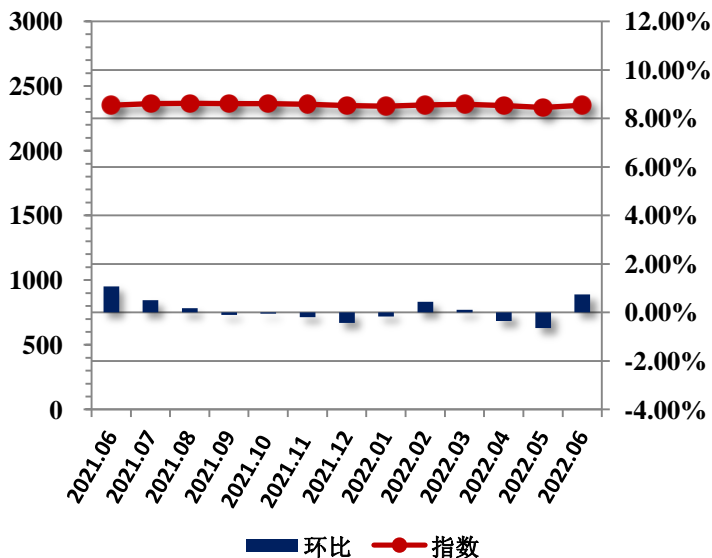
2022年06月，上海一手房交易价格指数为2696.0点，较上月上升0.5点，环比上涨0.02%，同比涨幅为5.77%。

重点城市指数走势-广州

广州一手房交易价格指数表

日期	指数	环比	同比
2021.06	2351.6	1.08%	6.79%
2021.07	2363.4	0.50%	7.05%
2021.08	2367.4	0.17%	7.20%
2021.09	2365.0	-0.10%	6.61%
2021.10	2363.9	-0.05%	6.23%
2021.11	2359.2	-0.20%	5.76%
2021.12	2349.0	-0.43%	4.12%
2022.01	2345.2	-0.16%	3.59%
2022.02	2355.4	0.44%	3.52%
2022.03	2358.1	0.11%	2.93%
2022.04	2349.6	-0.36%	2.29%
2022.05	2334.4	-0.65%	0.34%
2022.06	2351.9	0.75%	0.01%

广州一手房交易价格指数变化图



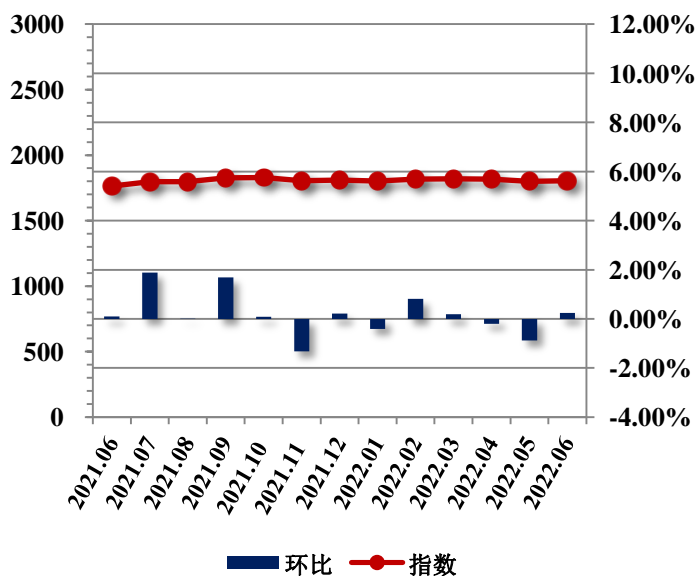
2022 年 06 月，广州一手房交易价格指数为 2351.9 点，较上月上升 17.5 点，环比上涨 0.75%，同比涨幅为 0.01%。

重点城市指数走势-深圳

深圳一手房交易价格指数表

日期	指数	环比	同比
2021.06	1764.9	0.11%	4.12%
2021.07	1798.3	1.89%	5.98%
2021.08	1798.3	0.00%	4.40%
2021.09	1828.8	1.69%	3.78%
2021.10	1830.5	0.09%	3.83%
2021.11	1806.4	-1.32%	2.36%
2021.12	1810.4	0.22%	2.94%
2022.01	1803.1	-0.40%	2.57%
2022.02	1817.8	0.82%	3.35%
2022.03	1821.5	0.20%	3.50%
2022.04	1817.9	-0.20%	3.25%
2022.05	1802.0	-0.87%	2.22%
2022.06	1806.6	0.25%	2.36%

深圳一手房交易价格指数变化图



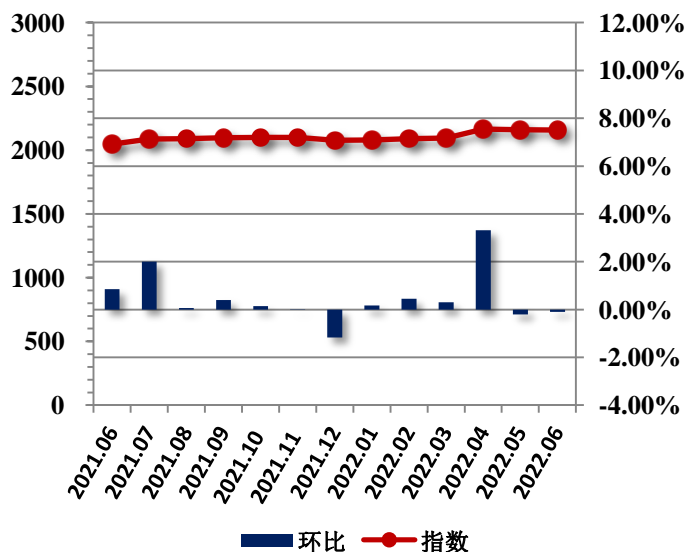
2022 年 06 月，深圳一手房交易价格指数为 1806.6 点，较上月上升 4.6 点，环比上涨 0.25%，同比涨幅为 2.36%。

重点城市指数走势-重庆

重庆一手房交易价格指数表

日期	指数	环比	同比
2021.06	2046.8	0.85%	10.30%
2021.07	2088.0	2.01%	9.83%
2021.08	2089.4	0.07%	7.86%
2021.09	2097.8	0.40%	7.81%
2021.10	2100.7	0.14%	7.91%
2021.11	2100.9	0.01%	7.81%
2021.12	2076.3	-1.17%	6.61%
2022.01	2079.9	0.17%	5.92%
2022.02	2089.2	0.45%	5.91%
2022.03	2095.5	0.30%	5.81%
2022.04	2165.0	3.32%	8.52%
2022.05	2160.7	-0.20%	6.46%
2022.06	2158.5	-0.10%	5.46%

重庆一手房交易价格指数变化图



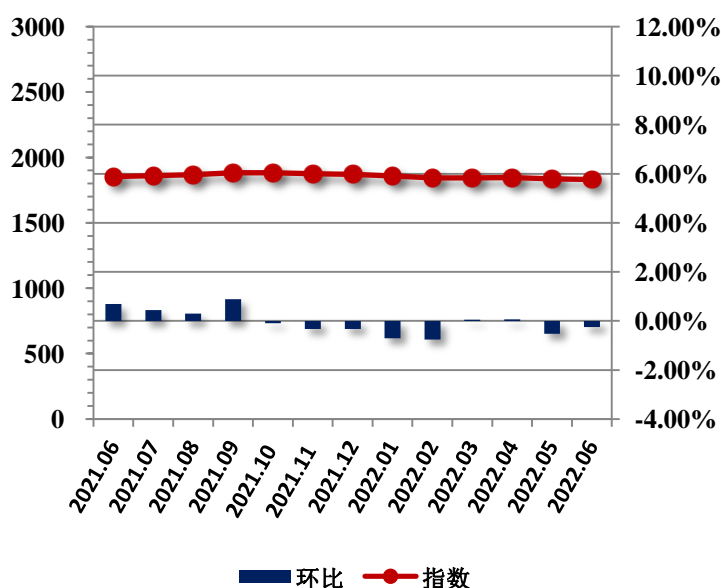
2022 年 06 月，重庆一手房交易价格指数为 2158.5 点，较上月下降 2.2 点，环比下跌 0.10%，同比涨幅为 5.46%。

重点城市指数走势-天津

天津一手房交易价格指数表

日期	指数	环比	同比
2021.06	1854.5	0.69%	4.46%
2021.07	1862.8	0.45%	4.30%
2021.08	1868.4	0.30%	4.48%
2021.09	1885.0	0.89%	5.26%
2021.10	1883.3	-0.09%	5.06%
2021.11	1877.3	-0.32%	4.93%
2021.12	1871.3	-0.32%	4.44%
2022.01	1858.2	-0.70%	3.75%
2022.02	1844.3	-0.75%	2.82%
2022.03	1845.2	0.05%	2.55%
2022.04	1846.4	0.07%	0.67%
2022.05	1836.9	-0.52%	-0.26%
2022.06	1832.3	-0.25%	-1.19%

天津一手房交易价格指数变化图



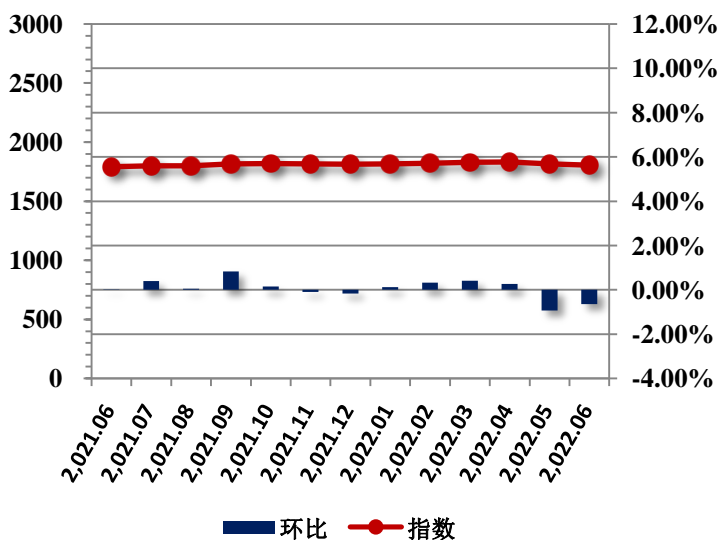
2022 年 06 月，天津一手房交易价格指数为 1832.3 点，较上月下降 4.6 点，环比下跌 0.25%，同比跌幅为 1.19%。

重点城市指数走势-南京

南京一手房交易价格指数表

日期	指数	环比	同比
2021.06	1791.3	0.02%	2.33%
2021.07	1798.5	0.40%	3.60%
2021.08	1799.4	0.05%	3.91%
2021.09	1814.3	0.83%	3.65%
2021.10	1817.1	0.15%	3.87%
2021.11	1815.4	-0.09%	3.56%
2021.12	1812.5	-0.16%	3.34%
2022.01	1814.8	0.13%	2.66%
2022.02	1820.8	0.33%	2.25%
2022.03	1828.2	0.41%	2.51%
2022.04	1833.0	0.26%	2.54%
2022.05	1815.9	-0.93%	1.39%
2022.06	1804.2	-0.64%	0.72%

南京一手房交易价格指数变化图



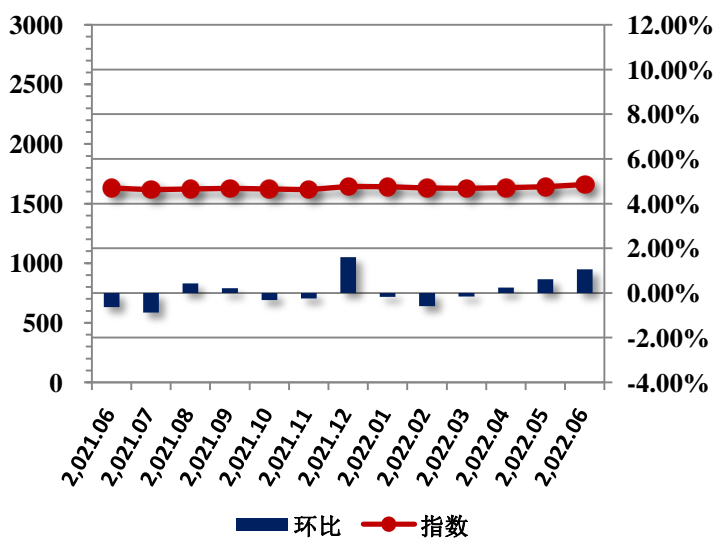
2022 年 06 月，南京一手房交易价格指数为 1804.2 点，较上月下降 11.7 点，环比下跌 0.64%，同比涨幅为 0.72%。

重点城市指数走势-常州

常州一手房交易价格指数表

日期	指数	环比	同比
2021.06	1630.6	-0.63%	-4.05%
2021.07	1616.5	-0.87%	-6.25%
2021.08	1623.4	0.43%	-6.04%
2021.09	1626.8	0.21%	-7.76%
2021.10	1621.7	-0.31%	-7.49%
2021.11	1617.7	-0.25%	-5.50%
2021.12	1643.5	1.60%	-2.90%
2022.01	1640.6	-0.18%	0.45%
2022.02	1630.9	-0.59%	0.28%
2022.03	1628.2	-0.16%	1.85%
2022.04	1632.0	0.24%	0.58%
2022.05	1642.0	0.61%	0.06%
2022.06	1659.2	1.05%	1.75%

常州一手房交易价格指数变化图



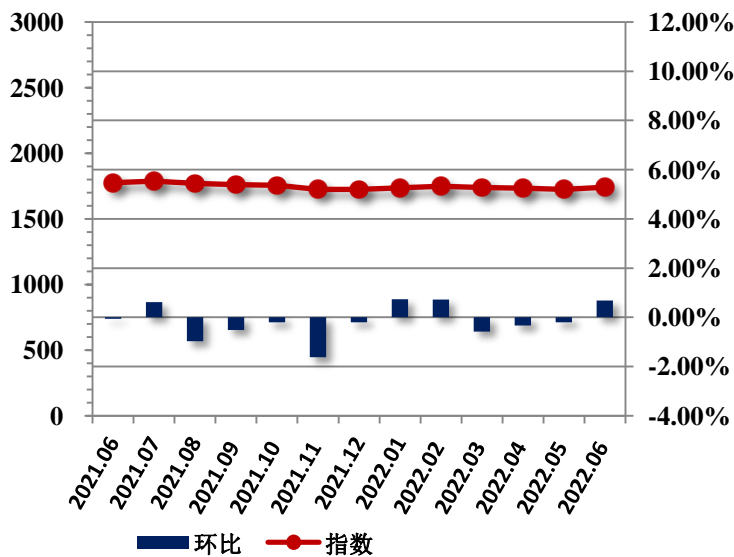
2022 年 06 月，常州一手房交易价格指数为 1659.2 点，较上月上升 17.2 点，环比上涨 1.05%，同比涨幅为 1.75%。

重点城市指数走势-苏州

苏州一手房交易价格指数表

日期	指数	环比	同比
2021.06	1775.8	-0.06%	3.98%
2021.07	1786.6	0.61%	4.77%
2021.08	1769.3	-0.97%	1.23%
2021.09	1760.2	-0.52%	1.18%
2021.10	1756.5	-0.21%	1.20%
2021.11	1727.9	-1.63%	-1.08%
2021.12	1724.5	-0.20%	-1.10%
2022.01	1737.0	0.73%	-0.22%
2022.02	1749.6	0.73%	-0.88%
2022.03	1739.6	-0.58%	-0.91%
2022.04	1733.7	-0.34%	-2.02%
2022.05	1730.1	-0.21%	-2.63%
2022.06	1741.9	0.68%	-1.91%

苏州一手房交易价格指数变化图



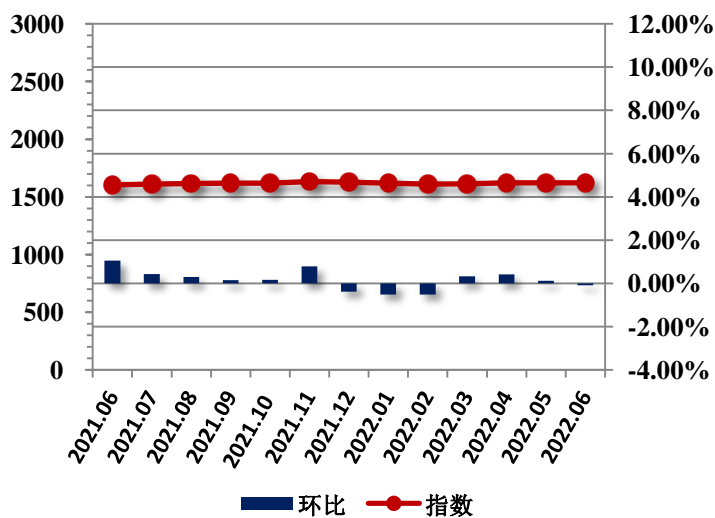
2022 年 06 月，苏州一手房交易价格指数为 1741.9 点，较上月上升 11.8 点，环比上涨 0.68%，同比跌幅为 1.91%。

重点城市指数走势-无锡

无锡一手房交易价格指数表

日期	指数	环比	同比
2021.06	1603.1	1.04%	4.48%
2021.07	1609.8	0.42%	4.31%
2021.08	1614.5	0.29%	1.89%
2021.09	1616.9	0.15%	1.49%
2021.10	1619.4	0.15%	1.58%
2021.11	1631.9	0.78%	3.00%
2021.12	1625.5	-0.39%	2.64%
2022.01	1617.0	-0.52%	2.83%
2022.02	1608.6	-0.52%	2.45%
2022.03	1613.7	0.32%	2.71%
2022.04	1620.2	0.40%	2.43%
2022.05	1622.1	0.11%	2.24%
2022.06	1620.4	-0.10%	1.08%

无锡一手房交易价格指数变化图



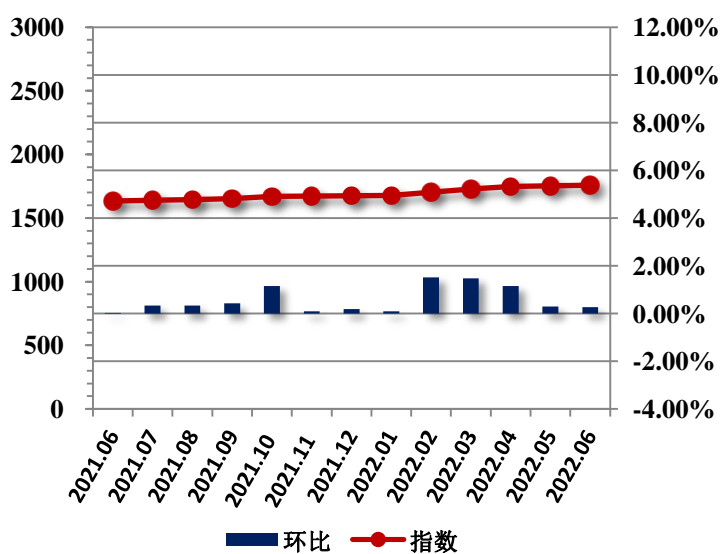
2022 年 06 月，无锡一手房交易价格指数为 1620.4 点，较上月下降 1.7 点，环比下跌 0.10%，同比涨幅为 1.08%。

重点城市指数走势-杭州

杭州一手房交易价格指数表

日期	指数	环比	同比
2021.06	1634.4	0.03%	3.38%
2021.07	1640.0	0.34%	3.72%
2021.08	1645.5	0.34%	2.36%
2021.09	1652.5	0.42%	2.38%
2021.10	1671.6	1.16%	3.02%
2021.11	1673.3	0.10%	2.80%
2021.12	1676.4	0.19%	3.09%
2022.01	1677.9	0.09%	3.28%
2022.02	1703.4	1.52%	4.79%
2022.03	1728.5	1.47%	6.23%
2022.04	1748.3	1.15%	7.18%
2022.05	1753.6	0.30%	7.32%
2022.06	1758.4	0.27%	7.59%

杭州一手房交易价格指数变化图



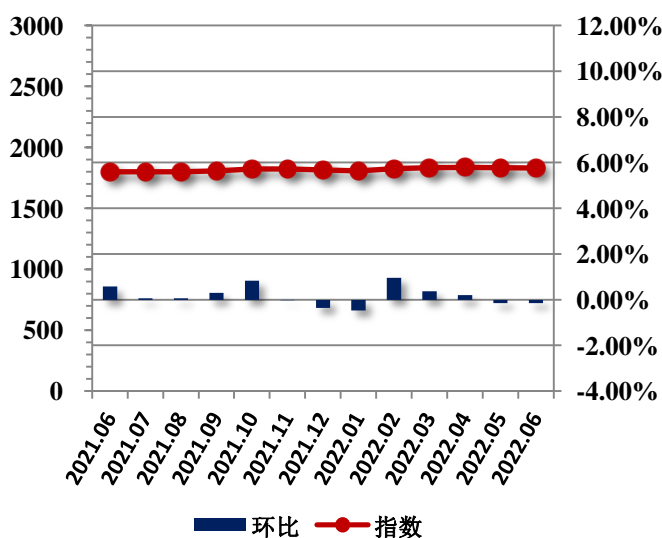
2022 年 06 月，杭州一手房交易价格指数为 1758.4 点，较上月上升 4.8 点，环比上涨 0.27%，同比涨幅为 7.59%。

重点城市指数走势-宁波

宁波一手房交易价格指数表

日期	指数	环比	同比
2021.06	1800.3	0.58%	4.61%
2021.07	1801.6	0.07%	3.32%
2021.08	1802.9	0.07%	3.02%
2021.09	1808.3	0.30%	2.71%
2021.10	1823.5	0.84%	2.75%
2021.11	1823.2	-0.02%	2.68%
2021.12	1816.7	-0.36%	1.97%
2022.01	1808.1	-0.47%	2.70%
2022.02	1825.7	0.97%	2.93%
2022.03	1832.6	0.38%	3.06%
2022.04	1836.4	0.21%	3.16%
2022.05	1833.7	-0.15%	2.44%
2022.06	1830.9	-0.15%	1.70%

宁波一手房交易价格指数变化图



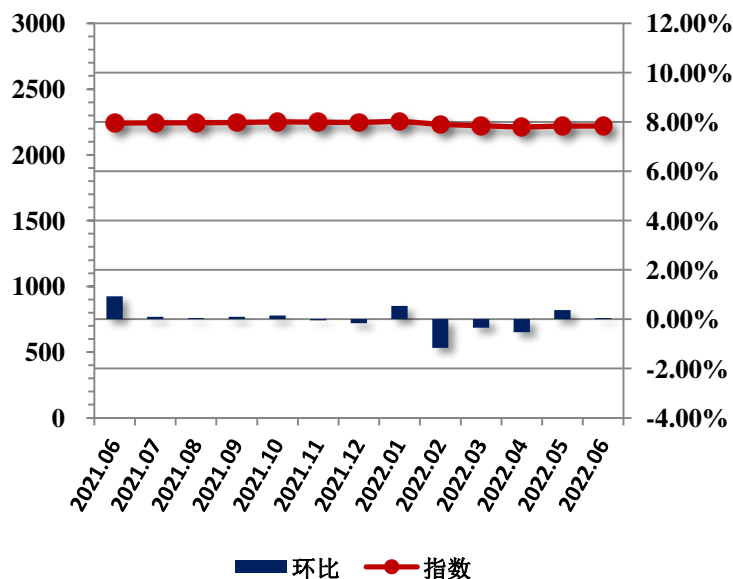
2022 年 06 月，宁波一手房交易价格指数为 1830.9 点，较上月下降 2.8 点，环比下跌 0.15%，同比涨幅为 1.70%。

重点城市指数走势-合肥

合肥一手房交易价格指数表

日期	指数	环比	同比
2021.06	2240.6	0.93%	7.04%
2021.07	2242.8	0.10%	6.85%
2021.08	2243.9	0.05%	4.86%
2021.09	2246.1	0.10%	4.43%
2021.10	2249.4	0.14%	3.71%
2021.11	2248.3	-0.05%	3.40%
2021.12	2244.6	-0.16%	2.93%
2022.01	2256.7	0.54%	3.13%
2022.02	2230.4	-1.16%	1.70%
2022.03	2222.6	-0.35%	0.72%
2022.04	2210.8	-0.53%	-0.16%
2022.05	2218.9	0.36%	-0.05%
2022.06	2220.0	0.05%	-0.92%

合肥一手房交易价格指数变化图



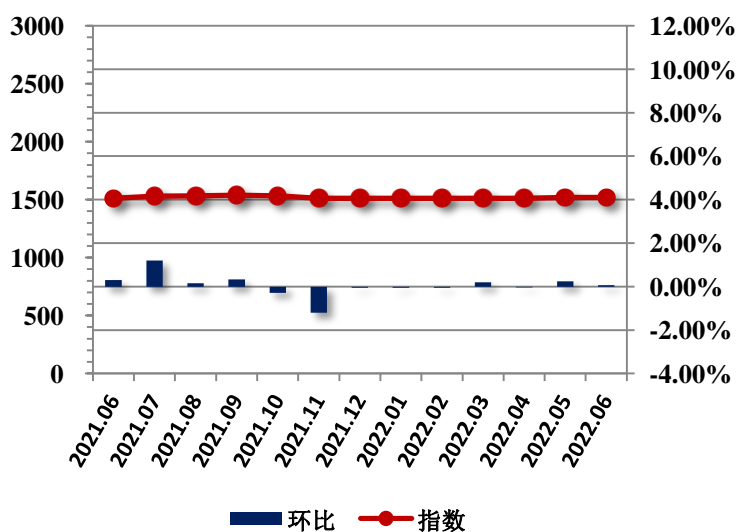
2022 年 06 月，合肥一手房交易价格指数为 2220.0 点，较上月上升 1.1 点，环比上涨 0.05%，同比跌幅 0.92%。

重点城市指数走势-南昌

南昌一手房交易价格指数表

日期	指数	环比	同比
2021.06	1512.6	0.30%	-0.70%
2021.07	1530.8	1.20%	0.46%
2021.08	1533.1	0.15%	0.88%
2021.09	1538.2	0.33%	2.41%
2021.10	1533.9	-0.28%	2.03%
2021.11	1515.5	-1.20%	1.00%
2021.12	1514.8	-0.05%	1.11%
2022.01	1514.1	-0.05%	0.81%
2022.02	1513.4	-0.05%	0.61%
2022.03	1516.4	0.20%	0.76%
2022.04	1515.8	-0.04%	0.52%
2022.05	1519.6	0.25%	0.76%
2022.06	1520.7	0.07%	0.53%

南昌一手房交易价格指数变化图



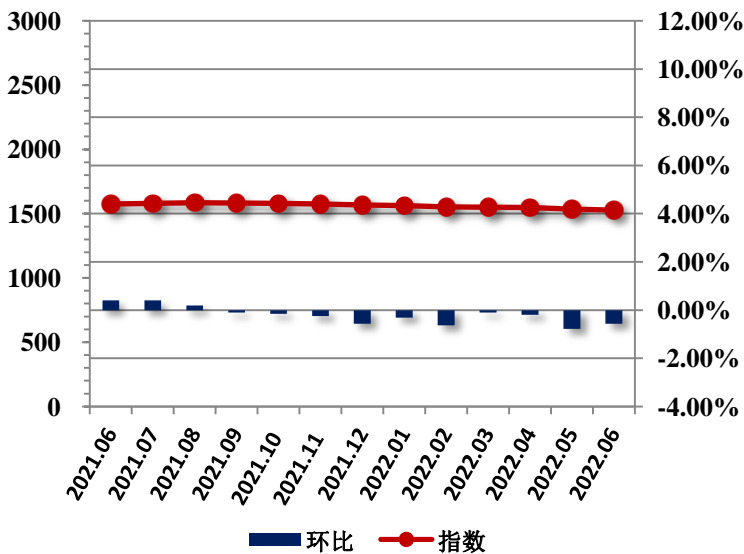
2022 年 06 月，南昌一手房交易价格指数为 1520.7 点，较上月上升 1.1 点，环比上涨 0.07%，同比涨幅为 0.53%。

重点城市指数走势-郑州

郑州一手房交易价格指数表

日期	指数	环比	同比
2021.06	1575.3	0.40%	1.26%
2021.07	1581.6	0.40%	2.10%
2021.08	1584.7	0.20%	2.28%
2021.09	1583.1	-0.10%	1.87%
2021.10	1580.7	-0.15%	1.97%
2021.11	1576.8	-0.25%	1.97%
2021.12	1568.0	-0.56%	1.55%
2022.01	1563.2	-0.31%	1.24%
2022.02	1553.3	-0.63%	0.50%
2022.03	1551.7	-0.10%	0.15%
2022.04	1548.7	-0.20%	-0.95%
2022.05	1536.6	-0.78%	-2.07%
2022.06	1527.8	-0.57%	-3.01%

郑州一手房交易价格指数变化图



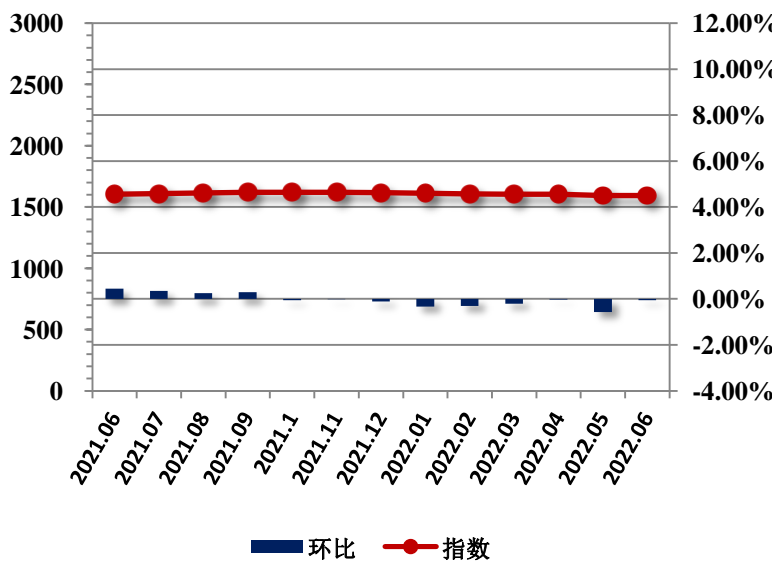
2022 年 06 月，郑州一手房交易价格指数为 1527.8 点，较上月下降 8.8 点，环比下跌 0.57%，同比跌幅为 3.01%。

重点城市指数走势-沈阳

沈阳一手房交易价格指数表

日期	指数	环比	同比
2021.06	1606.0	0.45%	1.24%
2021.07	1611.7	0.35%	2.04%
2021.08	1615.7	0.25%	1.10%
2021.09	1620.5	0.30%	-0.31%
2021.10	1619.7	-0.05%	-0.62%
2021.11	1619.6	-0.01%	-0.58%
2021.12	1617.9	-0.10%	0.38%
2022.01	1612.7	-0.32%	1.68%
2022.02	1607.9	-0.30%	0.97%
2022.03	1604.7	-0.20%	0.77%
2022.04	1604.3	-0.02%	0.60%
2022.05	1595.2	-0.57%	-0.23%
2022.06	1594.4	-0.05%	-0.72%

沈阳一手房交易价格指数变化图



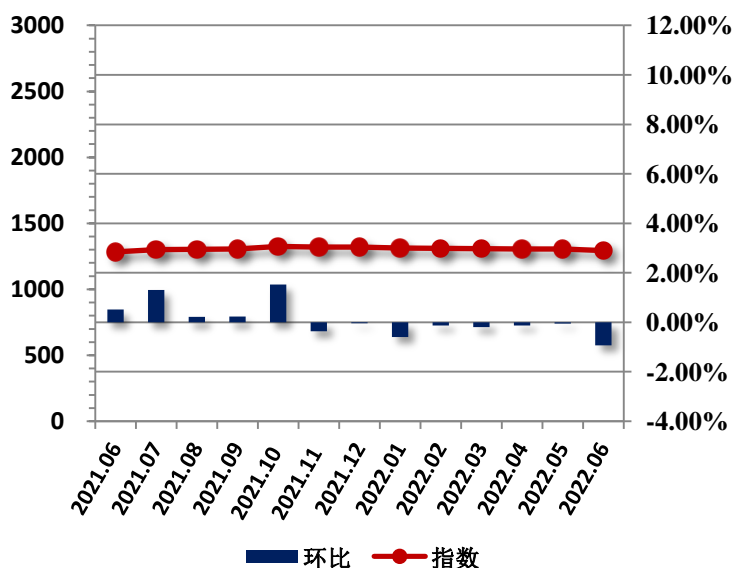
2022 年 06 月，沈阳一手房交易价格指数为 1594.4 点，较上月下降 0.8 点，环比下跌 0.05%，同比跌幅为 0.72%。

重点城市指数走势-大连

大连一手房交易价格指数表

日期	指数	环比	同比
2021.06	1283.2	0.51%	6.17%
2021.07	1299.9	1.30%	7.62%
2021.08	1302.8	0.22%	2.87%
2021.09	1305.8	0.23%	2.95%
2021.10	1325.6	1.52%	4.25%
2021.11	1320.8	-0.37%	3.72%
2021.12	1320.3	-0.03%	4.12%
2022.01	1312.5	-0.59%	3.22%
2022.02	1310.7	-0.14%	2.84%
2022.03	1308.1	-0.20%	2.53%
2022.04	1306.4	-0.13%	2.36%
2022.05	1305.7	-0.05%	2.27%
2022.06	1293.6	-0.93%	0.81%

大连一手房交易价格指数变化图



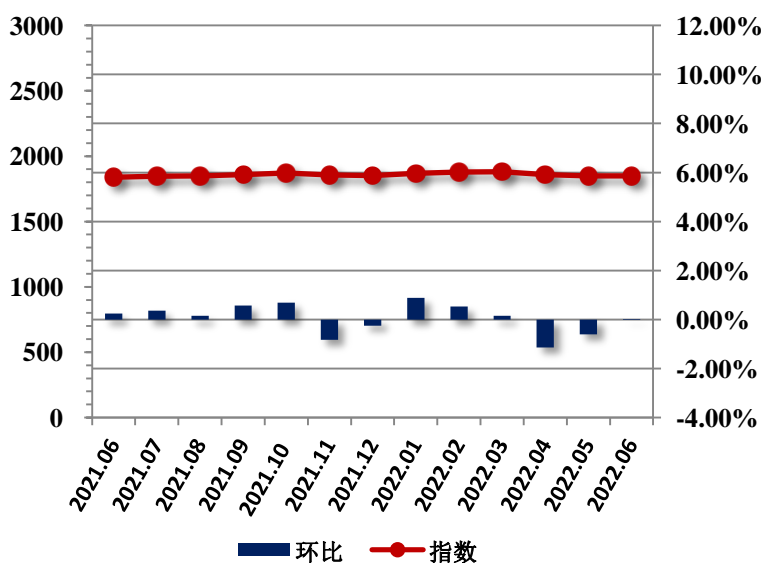
2022 年 06 月，大连一手房交易价格指数为 1293.5 点，较上月下降 12.1 点，环比下跌 0.93%，同比涨幅为 0.81%。

重点城市指数走势-福州

福州一手房交易价格指数表

日期	指数	环比	同比
2021.06	1839.2	0.24%	2.97%
2021.07	1846.0	0.37%	4.28%
2021.08	1848.8	0.15%	3.46%
2021.09	1859.3	0.57%	3.90%
2021.10	1872.2	0.69%	4.46%
2021.11	1856.6	-0.83%	3.54%
2021.12	1852.1	-0.24%	3.03%
2022.01	1868.6	0.89%	3.52%
2022.02	1878.5	0.53%	3.76%
2022.03	1881.3	0.15%	3.76%
2022.04	1859.9	-1.14%	1.67%
2022.05	1848.8	-0.60%	0.76%
2022.06	1849.1	0.02%	0.54%

福州一手房交易价格指数变化图



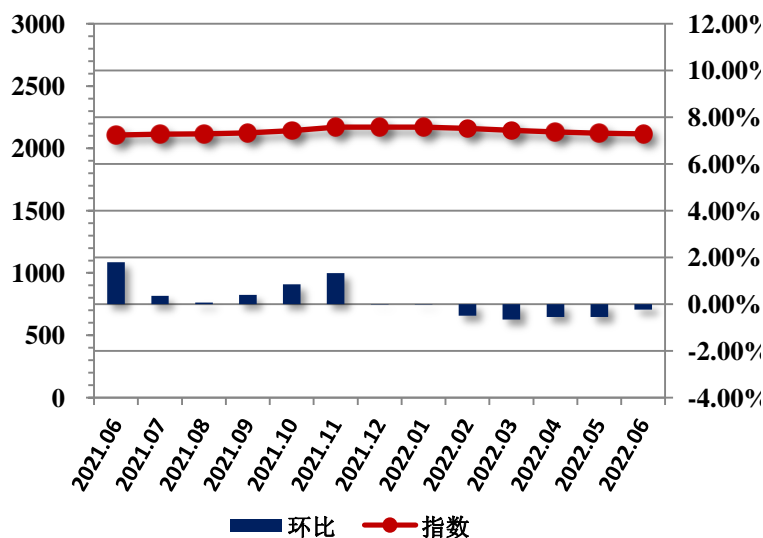
2022 年 06 月，福州一手房交易价格指数为 1849.1 点，较上月上升 0.3 点，环比上涨 0.02%，同比涨幅为 0.54%。

重点城市指数走势-厦门

厦门一手房交易价格指数表

日期	指数	环比	同比
2021.06	2107.2	1.79%	-0.02%
2021.07	2114.6	0.35%	0.51%
2021.08	2116.0	0.07%	0.49%
2021.09	2124.5	0.40%	0.46%
2021.10	2142.3	0.84%	1.11%
2021.11	2170.6	1.32%	2.34%
2021.12	2170.4	-0.01%	2.02%
2022.01	2169.9	-0.02%	6.44%
2022.02	2159.1	-0.50%	5.67%
2022.03	2144.8	-0.66%	4.76%
2022.04	2132.8	-0.56%	3.85%
2022.05	2120.9	-0.56%	2.45%
2022.06	2115.9	-0.24%	0.41%

厦门一手房交易价格指数变化图



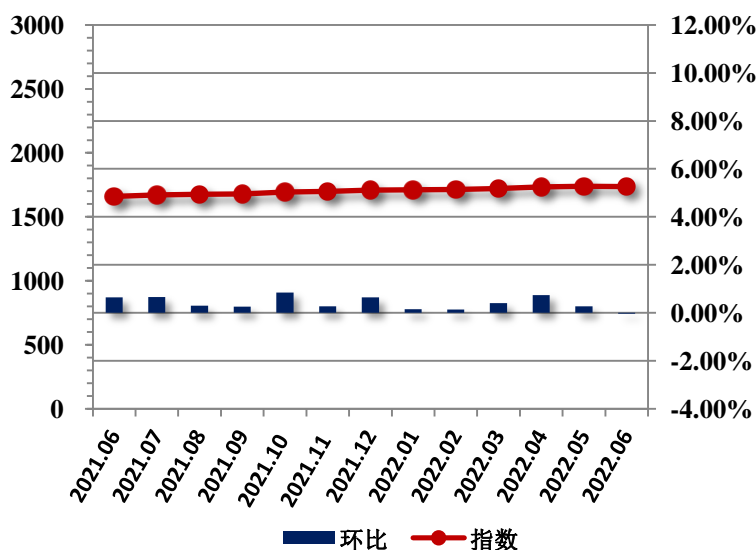
2022 年 06 月，厦门一手房交易价格指数为 2115.9 点，较上月下降 5.0 点，环比下跌 0.24%，同比涨幅为 0.41%。

重点城市指数走势-长沙

长沙一手房交易价格指数表

日期	指数	环比	同比
2021.06	1659.2	0.64%	9.12%
2021.07	1670.0	0.65%	8.12%
2021.08	1674.9	0.29%	5.53%
2021.09	1679.1	0.25%	4.25%
2021.10	1693.2	0.84%	5.06%
2021.11	1697.8	0.27%	5.34%
2021.12	1708.6	0.64%	6.21%
2022.01	1711.0	0.14%	5.49%
2022.02	1713.4	0.14%	5.28%
2022.03	1720.3	0.40%	5.66%
2022.04	1733.0	0.74%	6.37%
2022.05	1737.6	0.26%	5.39%
2022.06	1736.9	-0.04%	4.68%

长沙一手房交易价格指数变化图



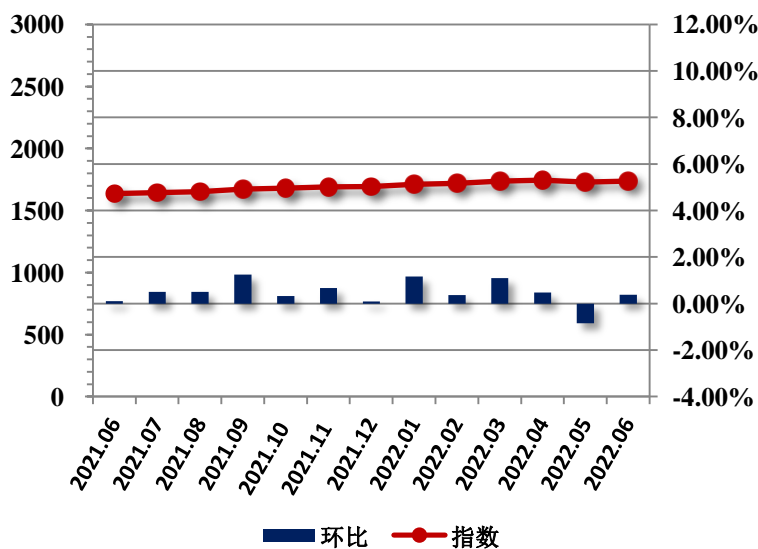
2022 年 06 月，长沙一手房交易价格指数为 1736.9 点，较上月下降 0.7 点，环比下跌 0.04%，同比涨幅为 4.68%。

重点城市指数走势-西安

西安一手房交易价格指数表

日期	指数	环比	同比
2021.06	1637.2	0.11%	7.68%
2021.07	1645.4	0.50%	8.98%
2021.08	1653.8	0.51%	7.43%
2021.09	1674.4	1.24%	8.20%
2021.10	1679.9	0.33%	7.78%
2021.11	1691.1	0.67%	7.90%
2021.12	1692.7	0.10%	7.25%
2022.01	1712.4	1.16%	7.04%
2022.02	1718.7	0.37%	6.96%
2022.03	1737.6	1.10%	6.81%
2022.04	1745.9	0.48%	6.97%
2022.05	1731.2	-0.84%	5.86%
2022.06	1737.8	0.38%	6.14%

西安一手房交易价格指数变化图



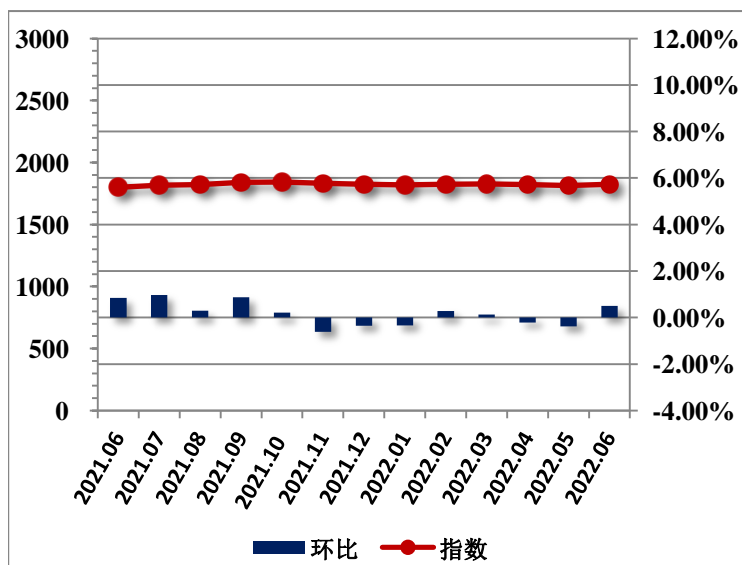
2022 年 06 月，西安一手房交易价格指数为 1737.8 点，较上月上升 6.6 点，环比上涨 0.38%，同比涨幅为 6.14%。

重点城市指数走势-济南

济南一手房交易价格指数表

日期	指数	环比	同比
2021.06	1800.0	0.84%	-0.38%
2021.07	1817.5	0.97%	1.37%
2021.08	1822.9	0.30%	2.08%
2021.09	1838.9	0.88%	3.18%
2021.10	1842.6	0.21%	3.66%
2021.11	1831.2	-0.62%	3.14%
2021.12	1824.8	-0.35%	3.18%
2022.01	1818.5	-0.34%	3.71%
2022.02	1823.7	0.28%	3.90%
2022.03	1826.0	0.13%	3.81%
2022.04	1822.1	-0.21%	2.36%
2022.05	1815.1	-0.39%	1.68%
2022.06	1824.2	0.50%	1.34%

济南一手房交易价格指数变化图



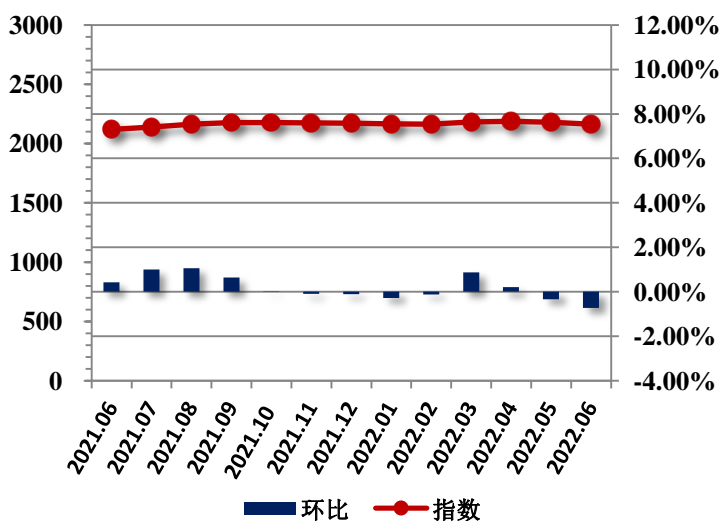
2022 年 06 月，济南一手房交易价格指数为 1824.2 点，较上月上升 9.1 点，环比上涨 0.50%，同比涨幅为 1.34%。

重点城市指数走势-青岛

青岛一手房交易价格指数表

日期	指数	环比	同比
2021.06	2118.1	0.42%	4.73%
2021.07	2139.2	1.00%	5.28%
2021.08	2161.9	1.06%	5.11%
2021.09	2175.7	0.64%	5.32%
2021.10	2176.1	0.02%	5.07%
2021.11	2173.9	-0.10%	5.07%
2021.12	2171.3	-0.12%	5.00%
2022.01	2165.1	-0.29%	4.32%
2022.02	2162.4	-0.12%	4.09%
2022.03	2181.3	0.87%	4.84%
2022.04	2185.6	0.20%	4.70%
2022.05	2178.2	-0.34%	3.27%
2022.06	2162.3	-0.73%	2.09%

青岛一手房交易价格指数变化图



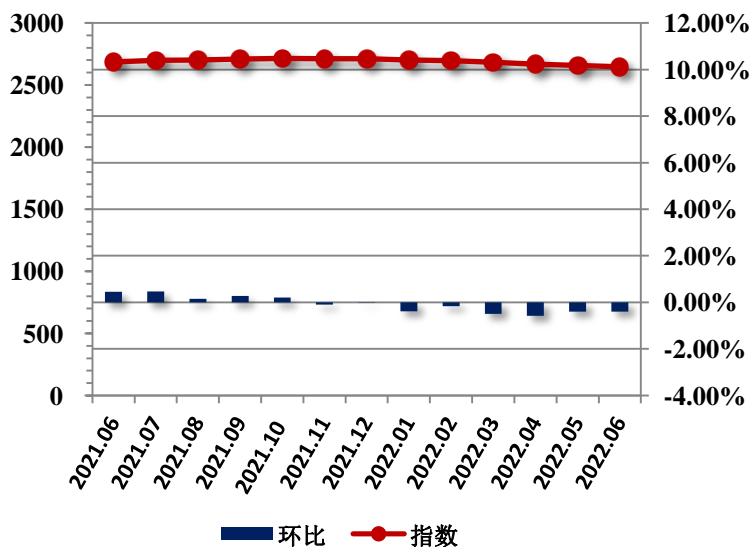
2022 年 06 月，青岛一手房交易价格指数为 2162.3 点，较上月下降 15.9 点，环比下跌 0.73%，同比涨幅为 2.09%。

重点城市指数走势-武汉

武汉一手房交易价格指数表

日期	指数	环比	同比
2021.06	2685.0	0.45%	4.33%
2021.07	2697.6	0.47%	3.97%
2021.08	2701.7	0.15%	3.98%
2021.09	2709.1	0.28%	3.95%
2021.10	2714.7	0.21%	3.96%
2021.11	2712.0	-0.10%	3.65%
2021.12	2711.4	-0.02%	3.58%
2022.01	2701.1	-0.38%	2.98%
2022.02	2696.7	-0.16%	2.45%
2022.03	2683.4	-0.49%	1.74%
2022.04	2667.8	-0.58%	0.41%
2022.05	2657.2	-0.40%	-0.59%
2022.06	2646.5	-0.40%	-1.43%

武汉一手房交易价格指数变化图



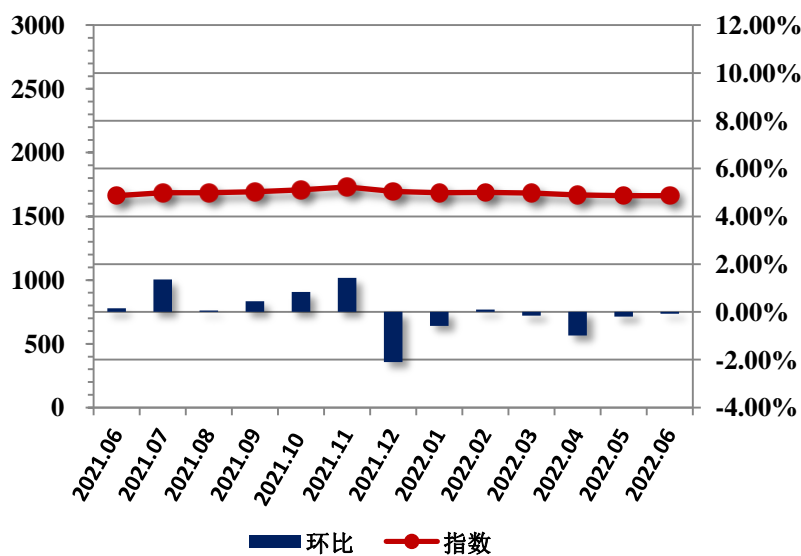
2022 年 06 月，武汉一手房交易价格指数为 2646.5 点，较上月下降 10.7 点，环比下跌 0.40%，同比跌幅为 1.43%。

重点城市指数走势-长春

长春一手房交易价格指数表

日期	指数	环比	同比
2021.06	1661.5	0.15%	3.77%
2021.07	1683.9	1.35%	3.92%
2021.08	1684.8	0.05%	3.23%
2021.09	1692.2	0.44%	2.47%
2021.10	1706.3	0.83%	3.17%
2021.11	1730.6	1.42%	5.52%
2021.12	1694.2	-2.10%	3.36%
2022.01	1684.3	-0.58%	2.96%
2022.02	1686.0	0.10%	1.77%
2022.03	1683.2	-0.16%	1.76%
2022.04	1666.6	-0.99%	0.81%
2022.05	1663.1	-0.21%	0.25%
2022.06	1661.8	-0.08%	0.02%

长春一手房交易价格指数变化图



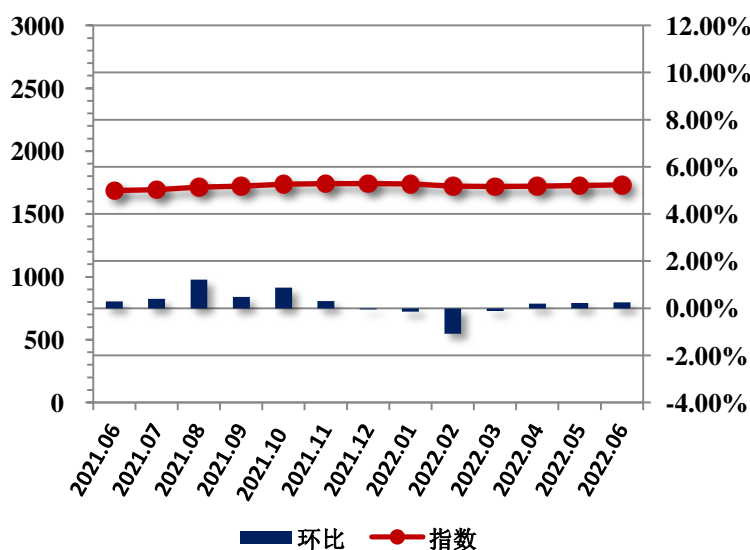
2022年06月，长春一手房交易价格指数为1661.8点，较上月下降1.3点，环比下跌0.08%，同比涨幅为0.02%。

重点城市指数走势-海口

海口一手房交易价格指数表

日期	指数	环比	同比
2021.06	1687.2	0.30%	3.47%
2021.07	1694.0	0.40%	3.20%
2021.08	1714.6	1.22%	4.09%
2021.09	1722.8	0.48%	4.47%
2021.10	1737.9	0.88%	5.18%
2021.11	1743.2	0.31%	5.39%
2021.12	1742.4	-0.05%	4.89%
2022.01	1739.8	-0.15%	4.61%
2022.02	1721.2	-1.07%	3.34%
2022.03	1719.3	-0.11%	2.92%
2022.04	1722.8	0.20%	2.72%
2022.05	1726.7	0.23%	2.65%
2022.06	1731.0	0.25%	2.60%

海口一手房交易价格指数变化图



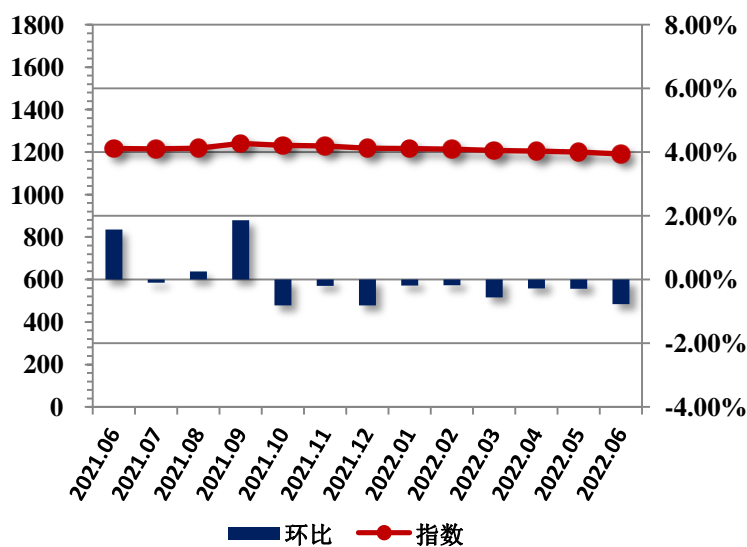
2022年06月，海口一手房交易价格指数为1731.0点，较上月上升4.3点，环比上涨0.25%，同比涨幅为2.60%。

重点城市指数走势-贵阳

贵阳一手房交易价格指数表

日期	指数	环比	同比
2021.06	1216.7	1.57%	7.19%
2021.07	1215.5	-0.10%	6.77%
2021.08	1218.5	0.25%	5.92%
2021.09	1241.2	1.86%	6.92%
2021.10	1231.0	-0.81%	5.36%
2021.11	1228.6	-0.20%	4.94%
2021.12	1218.6	-0.81%	3.74%
2022.01	1216.3	-0.19%	2.47%
2022.02	1214.1	-0.18%	2.13%
2022.03	1207.3	-0.56%	1.35%
2022.04	1204.0	-0.28%	0.86%
2022.05	1200.5	-0.29%	0.22%
2022.06	1191.1	-0.78%	-2.10%

贵阳一手房交易价格指数变化图



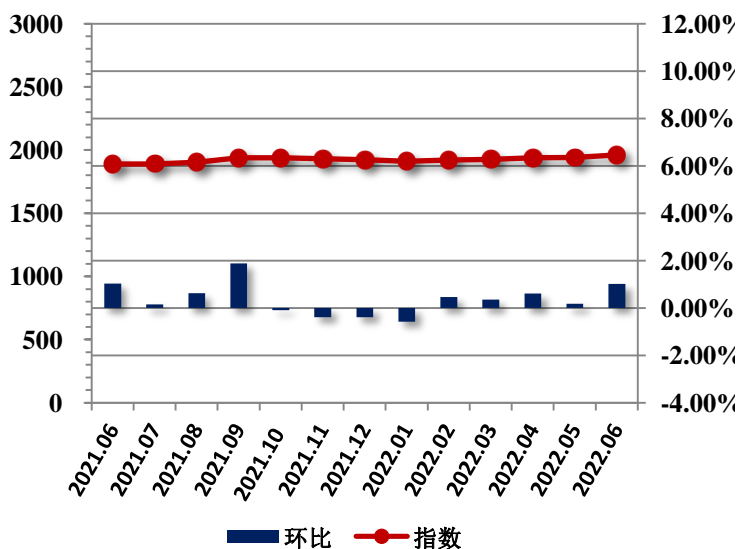
2022 年 06 月，贵阳一手房交易价格指数为 1191.1 点，较上月下降 9.4 点，环比下跌 0.78%，同比跌幅为 2.10%。

重点城市指数走势-成都

成都一手房交易价格指数表

日期	指数	环比	同比
2021.06	1888.3	1.03%	3.49%
2021.07	1891.1	0.15%	3.63%
2021.08	1902.8	0.62%	4.26%
2021.09	1938.6	1.88%	5.24%
2021.10	1936.6	-0.10%	4.28%
2021.11	1928.9	-0.40%	3.33%
2021.12	1921.3	-0.40%	3.59%
2022.01	1910.0	-0.59%	4.39%
2022.02	1918.7	0.45%	4.44%
2022.03	1925.4	0.35%	4.44%
2022.04	1936.9	0.60%	4.80%
2022.05	1940.3	0.18%	3.81%
2022.06	1959.8	1.01%	3.79%

成都一手房交易价格指数变化图



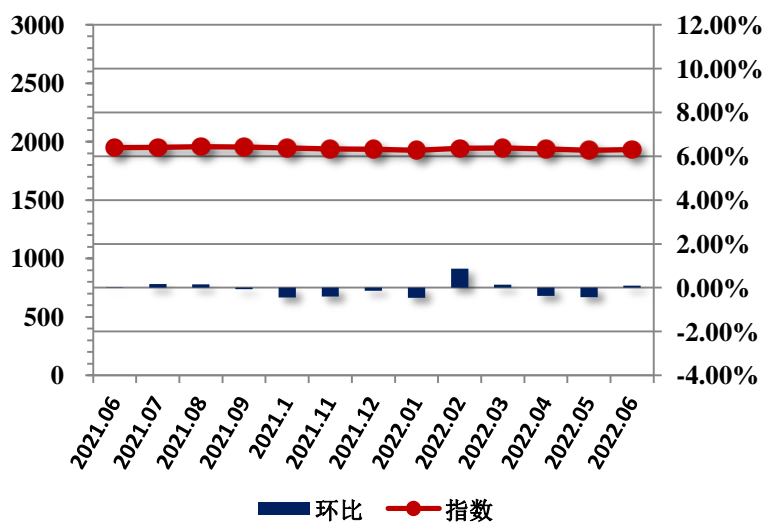
2022 年 06 月，成都一手房交易价格指数为 1959.8 点，较上月上升 19.5 点，环比上涨 1.01%，同比涨幅为 3.79%。

重点城市指数走势-南宁

南宁一手房交易价格指数表

日期	指数	环比	同比
2021.06	1948.9	0.02%	3.70%
2021.07	1952.2	0.17%	4.16%
2021.08	1955.1	0.15%	4.14%
2021.09	1953.7	-0.07%	3.60%
2021.10	1944.9	-0.45%	2.67%
2021.11	1937.0	-0.41%	0.13%
2021.12	1934.4	-0.13%	0.11%
2022.01	1925.5	-0.46%	-0.35%
2022.02	1942.3	0.87%	0.37%
2022.03	1944.9	0.14%	0.27%
2022.04	1937.8	-0.37%	-0.40%
2022.05	1929.5	-0.43%	-0.97%
2022.06	1931.5	0.10%	-0.89%

南宁一手房交易价格指数变化图



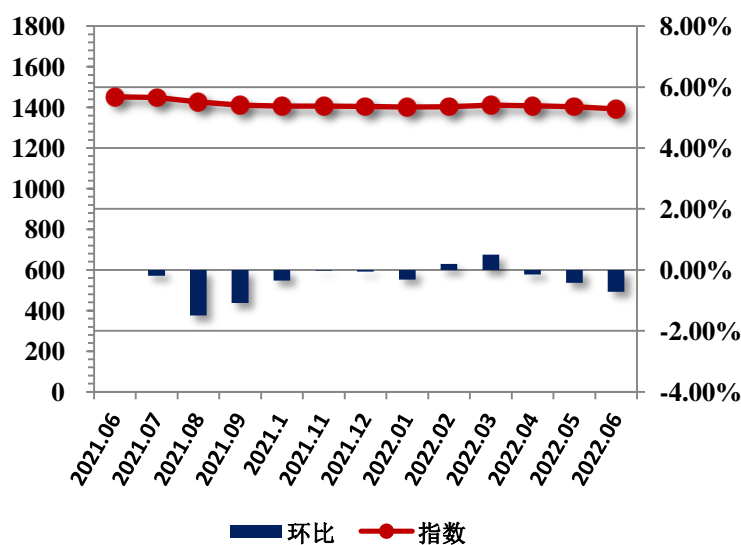
2022年06月，南宁一手房交易价格指数为1931.5点，较上月上升2.0点，环比上涨0.10%，同比跌幅为0.89%。

重点城市指数走势-昆明

昆明一手房交易价格指数表

日期	指数	环比	同比
2021.06	1451.4	0.00%	6.65%
2021.07	1448.7	-0.19%	5.74%
2021.08	1427.0	-1.50%	4.18%
2021.09	1411.5	-1.09%	0.63%
2021.10	1406.5	-0.35%	-0.41%
2021.11	1406.3	-0.02%	-0.83%
2021.12	1405.5	-0.05%	-1.06%
2022.01	1401.1	-0.32%	-2.51%
2022.02	1403.9	0.20%	-2.51%
2022.03	1410.9	0.50%	-2.72%
2022.04	1408.8	-0.15%	-3.25%
2022.05	1402.8	-0.43%	-3.35%
2022.06	1392.8	-0.71%	-4.04%

昆明一手房交易价格指数变化图



2022年06月，昆明一手房交易价格指数为1392.8点，较上月下降10.0点，环比下降0.71%，同比跌幅为4.04%。

指数介绍

中国城市住房（一手房）价格 288 指数，通过定期监测全国 4 个直辖市及 284 个地级市、计划单列市（不含三沙市）一手房的相关成交数据和市场调研数据，采用类似房屋重复交易法，计算 288 个地级以上城市月度价格变动趋势，在此基础上形成中国房地产 288 价格指数（一手房）。

发布机构

易居企业集团、上海易居房地产研究院

基期时间和基点值

基期：2013 年 1 月，基点值：1000。

联系方式

地址：上海市广延路 383 号秋实楼 5 楼 邮编：200072

电话：8621-60867298 传真：8621-60868093

联系人：周祺 邮箱：zhouqi@cric.com

版权声明

本报告内容为发布单位撰写。报告中所有文字、图片、表格均受到相关条例保护。未经编撰机构书面许可，任何组织、个人，不得全文复制转载。报告内容除注明“来源”外，版权均属于编撰机构。任何组织或个人因工作、研究需要使用本报告中的信息、数据，必须注明出处。

免责声明

易居企业集团、上海易居房地产研究院力图确保数据来源可靠，已尽力确保数据的准确性，但不对因数据本身可能存在的错误、缺失和偏差所导致的结果负责。易居企业集团、上海易居房地产研究院不对任何因使用本报告而做出的投资、交易与其他相关决定承担责任。