

# 江西省金融运行报告（2020）

中国人民银行南昌中心支行

货币政策分析小组

## [内容摘要]

2019年，江西省以习近平新时代中国特色社会主义思想为指导，深入贯彻落实习近平总书记视察江西重要讲话精神，稳字当头提质量、巩固提升求突破、攻坚克难补短板、感恩奋进促实干，全力推动高质量跨越式发展，确保与全国同步全面建成小康社会和“十三五”规划圆满收官。

经济运行呈现总体平稳、稳中有进、稳中向好发展态势。一是**总体平稳，稳的格局更加巩固**。主要体现在生产稳、需求稳。三次产业平稳运行，农业基础地位稳固，粮食总产量“七连丰”，工业行业生产平稳，规模以上工业有七成大类实现增长，服务业增势良好，增加值占GDP比重同比提高0.2个百分点。三大需求稳步增长，固定资产投资增长9.2%，社会消费品零售总额增长11.3%，比上年加快0.3个百分点，进出口增长11.1%，比上年加快6.1个百分点。二是**稳中有进，进的支撑更加有力**。主要体现在基础好、动力足。主要指标增速保持全国前列，全省生产总值增速居全国第四位，连续20个季度位居全国前5位，规模以上工业增加值增长8.5%，高于全国2.8个百分点，居全国第三位，固定资产投资、社会消费品零售总额增速居全国首位。新兴动能加快培育，新产业规模扩大，高新技术产业、装备制造业、战略性新兴产业增加值增速明显高于规模以上工业，占规模以上工业比重比上年分别提高2.3个、1.4个、4.1个百分点，新业态较快发展，通过公共网络实现的零售额增长20.7%，高于社会消费品零售总额增速9.4个百分点。三是**稳中向好，好的势头更加明显**。主要体现在质效升、民生好。经济质效有效提升。规模以上工业企业实现利润增速加快、单位成本减少，财政总收入突破4000亿元，税收收入占财政总收入81.5%，占一般公共预算收入70.3%，均比上年提高0.2个百分点。就业稳收入稳，城镇新增就业、城镇失业人员再就业和城镇困难人员再就业实际完成人数均超计划目标20%以上，居民收入增长基本与经济增长同步，居民消费价格总水平上涨2.9%，符合预期目标。民生投入继续大幅增加，民生支出占财政支出的81.2%，比上年提高1.3个百分点。

金融运行势头良好，为经济高质量发展营造良好货币金融环境。一是**金融发展“提档”，金融总量再创历史新高**。金融主要指标保持较快增长，为江西主要经济指标增速保持全国第一方阵提供有力支撑。2019年末，社会融资规模首次突破6000亿元达6725.5亿元，占全国的2.63%。全省本外币贷款余额和

存款余额同比分别增长 16.8%和 11%，增速分别排全国第一位和第三位。二是信贷支持“提质”，服务实体经济成效显著。信贷向重点领域和薄弱环节投放力度加大，先进制造业和高技术产业制造业贷款余额同比增速高于各项贷款平均增速 3.8 和 15.8 个百分点，涉农领域余额占各项贷款比重 36.3%，普惠口径小微企业人民币贷款余额（含票据贴现）较年初增速高出同期各项贷款增速 0.3 个百分点。实体经济融资成本继续下行，12 月江西省人民币贷款加权平均利率 6.33%，较 LPR 改革前（7 月）下降 29 个基点。三是直接融资“提速”，多层次资本市场快速发展。债务融资工具全年发行 1345.4 亿元，同比增长 57.3%，增速位居全国第四位。全省首单绿色中期票据、扶贫中期票据和民营企业债务融资支持工具相继落地。企业上市“映山红”行动<sup>1</sup>有力，实现了“严中有进”，全年实现 8 家企业上市或回迁，同比多增 2 家，创历史新高。保险保障功能有效发挥，全年提供各类风险保障金额同比增长 22.4%。四是金融改革“提效”，绿色金融走在全国前列。绿色金融改革形成一批可复制可推广成果，在抚州、赣州等地推广养殖经营权抵押贷款模式，畜禽“智洁贷”“链养贷”在全国率先落地，赣江新区发行全国首单绿色市政债、绿色境外债券，绿色票据、信托标准及地方绿色项目标准制定走在全国前列，年末全省绿色信贷余额比年初增长 18.9%。赣州、吉安创建国家普惠金融改革试验区进展顺利。五是金融基础设施建设“提升”，支付体系进一步完善。进一步推广央行内部（企业）评级信贷资产质押再贷款，信用创建工作深入推进，累计促成 239 万农户获得银行授信。支付体系基础设施进一步完善，线下跨行移动支付业务<sup>2</sup>笔数和金额同比分别增长 4.5 倍和 5.4 倍，助农取款业务金额同比增长 12.5%。有效维护金融消费者合法权益，金融消费者投诉处理优质高效，银行业金融机构金融消费者投诉统计分类及编码行业标准应用实施工作全面推进。金融知识宣传教育活动深入开展，社会公众金融素养有效提升。

2020 年全省上下统筹做好疫情防控和经济社会发展工作，将牢牢把握国际国内大势，坚持创新驱动，抢抓变道超车重要战略机遇期，全面促进经济与金融高质量发展，预计全省经济保持平稳增长。金融方面，在稳健的货币政策突出逆周期调节和灵活适度背景下，江西省金融业流动性将保持合理充裕，预计全省信贷增量将继续同比多增，直接融资占比继续提高，社会融资规模稳步增长，综合融资成本进一步下降，全省金融风险总体可控。

<sup>1</sup>针对江西省企业上市现状，为加快推进企业上市、壮大资本市场“江西省板块”，江西省提出企业上市“映山红”行动。

<sup>2</sup>指实体商户通过银联跨行清算系统办理的移动支付业务。

# 目录

<b>一、金融运行情况</b> .....	<b>5</b>
(一) 银行业有序发展, 支持实体经济质效提升.....	5
(二) 证券期货市场交投活跃度上升, 多层次资本市场发展平稳.....	8
(三) 保险行业运行平稳, 保险保障功能有效发挥.....	8
(四) 社会融资规模创新高, 金融市场交易活跃.....	9
(五) 金融生态环境持续优化, 金融服务水平提升.....	10
<b>二、经济运行情况</b> .....	<b>10</b>
(一) 三大需求继续增长, 消费贡献继续提高.....	10
(二) 三次产业平稳运行, 供给侧结构性改革积极推进.....	12
(三) 物价走势出现分化, 就业和收入总体稳定.....	13
(四) 财政运行总体平稳, 减税降费扎实落地.....	14
(五) 房地产市场理性回归, 房住不炒政策效果显现.....	14
<b>三、预测与展望</b> .....	<b>15</b>
<b>附录</b> .....	<b>17</b>
(一) 2019年江西省经济金融大事记.....	17
(二) 2019年江西省主要经济金融指标.....	18

## 专栏

专栏 1 : 搭平台 优管理 破痛点 立足普惠金融创新改善小微企业融资服务.....	7
专栏 2 : 赣江新区绿色金融改革取得明显成效.....	13

## 表

表 1 2019年江西省银行业金融机构情况.....	5
表 2 2019年江西省金融机构人民币贷款各利率区间占比.....	6
表 3 2019年江西省证券业基本情况.....	8
表 4 2019年江西省保险业基本情况.....	9
表 5 2019年江西省金融机构票据业务量统计.....	9
表 6 2019年江西省金融机构票据贴现、转贴现利率.....	10

## 图

图 1 2018~2019年江西省金融机构人民币存款增长变化.....	5
-------------------------------------	---

图 2	2018~2019 年江西省金融机构人民币贷款增长变化.....	6
图 3	2018~2019 年江西省金融机构本外币存、贷款增速变化.....	6
图 4	2019 年江西省社会融资规模分布结构.....	9
图 5	1978~2019 年江西省地区生产总值及其增长率.....	10
图 6	1980~2019 年江西省固定资产投资（不含农户）及其增长率.....	11
图 7	1978~2019 年江西省社会消费品零售总额及其增长率.....	11
图 8	1978~2019 年江西省外贸进出口变动情况.....	11
图 9	1984~2019 年江西省实际利用外资额及其增长率.....	12
图 10	2001~2019 年江西省规模以上工业增加值实际增长率.....	12
图 11	2002~2019 年江西省居民消费价格和生产者价格变动趋势.....	14
图 12	1978~2019 年江西省财政收支状况 .....	14
图 13	2002~2019 年江西省商品房施工和销售变动趋势.....	15
图 14	2018~2019 年江西省主要城市新建住宅销售价格变动趋势.....	15

## 一、金融运行情况

2019年江西省金融系统全面贯彻落实稳健的货币政策，强化逆周期调节，货币信贷和社会融资保持较快增长，服务实体经济质效和精准度提升，金融市场有序发展，金融生态环境持续改善，有力托举全省经济中高速增长。

### （一）银行业有序发展，支持实体经济质效提升

**1. 银行业资产负债规模稳步增长，金融组织体系不断完善。**2019年末，全省银行业资产总额5.2万亿元，同比增长11.5%，增速较上年末高2.3个百分点；负债总额4.9万亿元，同比增长11.5%，增速较上年末高2.7个百分点。金融赣军再添新兵，全省首家民营银行裕民银行开业，渤海银行和浙商银行落户，新设1家财务公司和5家村镇银行。

表 1 2019年江西省银行业金融机构情况

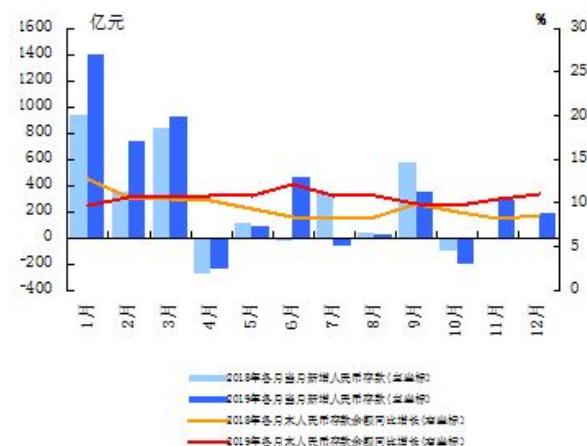
机构类别	营业网点			法人机构 (个)
	机构个数 (个)	从业人数 (人)	资产总额 (亿元)	
一、大型商业银行	1859	38147	15465	0
二、国家开发银行和政策性银行	99	2218	7133	0
三、股份制商业银行	288	5227	4148	0
四、城市商业银行	766	12389	10943	4
五、小型农村金融机构	2419	26051	9184	87
六、财务公司	3	203	379	3
七、信托公司	2	828	238	2
八、邮政储蓄	1477	13552	3186	0
九、外资银行	5	73	43	0
十、新型农村机构	219	3986	672	76
十一、其他	5	248	204	1
合计	7142	102922	51595	173

注：营业网点不包括国家开发银行和政策性银行、大型商业银行、股份制银行等金融机构总部数据；大型商业银行包括中国工商银行、中国农业银行、中国银行、中国建设银行和交通银行；小型农村金融机构包括农村商业银行；新型农村机构包括村镇银行、贷款公司、农村资金互助社和小额贷款公司；“其他”包含金融租赁公司、汽车金融公司、货币经纪公司、消费金融公司等。

数据来源：江西银保监局。

**2. 存款增长速度加快，结构趋于优化。**2019年末，全省金融机构本外币各项存款余额3.9万亿元，同比增长11%，增速较上年末高2.5个百分点，增速排全国第三位，中部首位；比年初增

加3877.1亿元，同比多增1122.1亿元。在监管部门加强对结构性存款合规销售等监管措施后，全年结构性存款占各项存款增量比重较上年下降11.7个百分点，拉低金融机构负债端成本有利于降低实体经济融资成本。



数据来源：中国人民银行南昌中心支行。

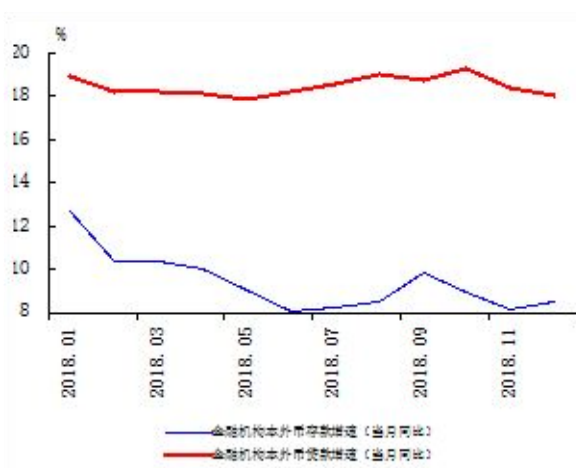
图 1 2018~2019年江西省金融机构人民币存款增长变化

**3. 贷款增速跃升全国首位，信贷支持重点突出。**2019年末，全省金融机构本外币各项贷款余额3.6万亿元，同比增长16.8%，增速排全国首位，较上年前进1位；比年初增加5034.2亿元，首次迈过5000亿元大关。再贷款、再贴现工具的引导和撬动作用进一步发挥，全年累计办理再贴现412.8亿元，同比增长123.6%；累计发放支农（含扶贫）、支小再贷款308.6亿元，为涉农、小微企业节约融资成本约5.9亿元。金融投放向经济发展重点领域和薄弱环节倾斜，先进制造业和高技术制造业贷款增速分别高于各项贷款增速3.8个和15.8个百分点。涉农贷款余额占比36.3%，稳定在三分之一以上，普惠口径小微企业人民币贷款余额（含票据贴现）较年初增长16.7%，高出同期各项贷款增速0.3个百分点。2019年，全省新发放创业担保贷款154.9亿元，完成全年民生工程任务的140.8%。



数据来源：中国人民银行南昌中心支行。

图 2 2018~2019 年江西省金融机构人民币贷款增长变化



数据来源：中国人民银行南昌中心支行。

图 3 2018~2019 年江西省金融机构本外币存、贷款增速变化

4. 表外业务持续收缩，未贴现银承减少最多。2019 年，随着资管新规等金融监管政策的深入实施，大量表外业务回归表内，金融市场风险有效缓释。江西省表外融资业务减少 730.2 亿元，同比多减 295.2 亿元。其中，委托贷款减少 173.3 亿元，同比多减 198.0 亿元；信托贷款减少 199.7 亿元，同比多减 42.1 亿元；未贴现的银行承兑汇票减少 357.2 亿元，同比多减 55.1 亿元。

5. 利率市场化改革持续推进，实体经济融资成本下行。2019 年前三季度人民币贷款加权平均

利率走势平稳，四季度随着 LPR 改革效果逐步显现，货币市场利率向贷款利率传导效率提升，带动贷款利率显著下行。12 月江西省人民币贷款加权平均利率 6.33%，较 LPR 改革前（7 月）下降 29 个基点。小微企业在一系列政策定向支持作用下，融资成本下行，贷款加权利率较上年高点下降 72 个基点。个人商业性住房贷款利率保持稳定，贷款加权平均利率同比下降 7 个基点。金融机构一年期定期存款加权利率 2.04%，同比提高 4 个基点。受接管包商银行事件影响，各季度同业存单发行规模分化，呈“V”字形态，全年地方法人金融机构发行 1572.9 亿元，同比下降 8.1%，加权发行利率 3.15%，同比降低 1.1 个百分点；大额存单利率浮动区间扩大及理财产品打破刚兑，投资者购买热情升温，加之地方法人金融机构主动负债意愿和能力增强，带动大额存单市场快速发展，全年累计发行大额存单 260.4 亿元，同比增长 1.9 倍。

表 2 2019 年江西省金融机构人民币贷款各利率区间占比

单位：%

月份	1月	2月	3月	4月	5月	6月	7月
合计	100.0	100.0	100.0	100.0	100.0	100.0	100.0
下浮	7.2	11.2	5.7	5.7	5.9	5.3	3.2
基准	17.3	16.4	11.7	11.7	14.0	14.9	16.5
上浮	75.5	72.5	82.5	82.5	80.1	79.9	80.3
[1.0-1.1]	15.1	11.5	11.9	11.9	12.0	14.5	14.0
[1.1-1.3]	21.5	20.6	23.9	23.9	24.1	23.5	22.4
[1.3-1.5]	12.5	12.2	15.7	15.7	14.0	11.9	13.1
[1.5-2.0]	19.9	19.7	22.5	22.5	21.9	22.2	22.4
2.0以上	6.6	8.4	8.5	8.5	8.1	7.8	8.4

月份	8月	9月	10月	11月	12月
合计	100.0	100.0	100.0	100.0	100.0
LPR减点	4.2	5.3	5.3	5.1	6.7
LPR	0.3	0.1	0.0	0.6	0.4
上浮	95.5	94.7	94.7	94.2	92.9
(LPR, LPR+0.5%)	17.1	21.3	17.5	15.6	18.7
[LPR+0.5%, LPR+1.5%]	27.8	30.9	29.0	28.7	23.5
[LPR+1.5%, LPR+3%]	24.2	18.6	19.9	23.2	26.9
[LPR+3%, LPR+5%]	15.6	13.1	14.9	15.3	15.0
LPR+5%及以上	10.7	10.8	13.3	11.5	8.6

数据来源：中国人民银行南昌中心支行。

6. 金融机构不良贷款双降，风险抵御能力提升。金融风险防控攻坚战实施以来，人民银行南昌中心支行坚持防控结合，重点围绕高风险金融机构的风险化解订制度、建机制、梳流程，金融风险总体可控。年内金融机构加速不良贷款处

置力度,核销不良贷款 258.6 亿元,同比多增 60.8 亿元,带动不良贷款余额和不良贷款率分别下降 156.8 亿元和 0.78 个百分点。法人金融机构风险抵御能力增强,年末资本充足率较上年末提高 0.4 个百分点,拨备覆盖率较上年末提高 28.2 个百分点。

### 7. 金融改革持续深化,金融服务创新发展。

农村承包土地的经营权抵押贷款业务提质扩面,在全国率先开展农垦国有农用地使用权抵押贷款试点。赣州、吉安创建国家普惠金融改革试验区进展顺利,跨境金融区块链服务平台试点有序推行,小微客户融资服务平台平稳运行,融资便利度、满意度、可得性进一步提升。绿色金融改革向纵深推进,在抚州、赣州等地推广养殖经营权抵押贷款模式,畜禽“智洁贷”“链养贷”在全国率先落地,赣江新区发行全国首单绿色市政债、绿色境外债券,制定绿色票据、信托标准及地方

绿色项目标准走在全国前列,年末全省绿色信贷余额比年初增长 18.9%,高于各项贷款增速,“两高一剩”行业中长期贷款低于上年末 1.4 个百分点。

**8. 跨境收支平稳增长,跨境人民币结算量占比提高。**2019 年,全省跨境收支总额首次突破 450 亿美元,达 463.1 亿美元,同比增长 3.5%。其中,跨境收入与支出双增,收支顺差同比下降 4.4%。经常项目和资本与金融项目继续保持“双顺差”态势,分别净流入 51.7 和 1.2 亿美元。全年人民币跨境实际收付金额 528.4 亿元,占同期跨境收支总额的比重 16.5%,同比提高 2.9 个百分点。

## 专栏 1: 搭平台 优管理 破痛点 立足普惠金融创新改善小微企业融资服务

近年来,人民银行南昌中心支行准确把握宏观信贷政策要求,聚焦化解小微企业融资难融资贵难题,以搭建“小微客户融资服务平台”为抓手,寓完善货币政策工具管理与民营小微融资服务于一体,激励引导江西金融机构持续改善普惠金融服务。总行易纲行长、郭树清书记和江西省委书记刘奇先后莅临南昌中支现场指导,并对小微客户融资服务平台建设给予充分肯定。

### 一、科技赋能搭建小微客户融资服务平台

南昌中支于 2018 年 11 月上线运行“江西省小微客户融资服务平台”,借助高科技手段,建立健全小微企业融资服务数据库,畅通小微企业、银行机构、监管部门之间信息沟通,引导对民营小微企业“精准滴灌”,破解阻碍小微企业融资的“信息不对称”问题。平台设计有两大功能模块:融资服务功能打破信贷操作层与客户之间的信息屏障,提供融资(含贷款和贴现)申请、金融产品和政策信息查询等服务,要求银行限时响应企业的融资申请,帮助融资供需主体加强对接;监测分析功能畅通政策制定层与信贷操作层之间的双向流通,要求银行全面采集小微客户身份、融资和风险信息等 30 余个字段信息,开发金融管理驾驶舱,提供货币信贷政策实施抓手和风险提示等功能。

### 二、协调推进提升货币政策运用效果

南昌中支将服务平台建设作为基层央行创新货币政策工具管理的主要手段,做到一体两面,协同推进。引导银行机构将运用央行资金发放的贷款,通过服务平台对接,并优先审批,给予利率优惠支持。同时,通过比对银行机构报送的台账与服务平台数据,及时全面掌握银行机构报送台账的真实性,有针对性地增加再贷款额度、再贴现便利等措施给予激励,确保政策红利精准传递至民营小微企业。目前,全省有法人银行机构 170 家,其中借用再贷款机构 162 家,机构覆盖面 95%。2019 年末再贷款余额 341.8 亿元,约占全国余额 7%;累计办理再贴现 477.9 亿元,同比增长 103.9%。央行货币政策工具“宽进严管”配合“穿透式”的贷后管理,发挥政策工具的引领带动作用,使央行政策意图得到充分贯彻。

### 三、破解“痛点”改善小微企业融资服务水平

一是降低银行获客成本。自平台上线以来,用户主动发布融资需求 13.3 万笔,降低了银行获客成本,提高营销精准度和覆盖面,实现了银企互动双赢。二是解决了融资需求不准确问题。精准区分有效

需求、潜在需求和无效需求，用数据说明企业融资满足情况，让数据多跑步，企业少跑腿，澄清“贷款难”的模糊说法。三是解决了授信不规范问题。既摒弃银行因防控风险而对条件一般企业惜贷、慎贷的消极服务理念，又防止对优质企业过度争抢甚至过度授信产生风险隐患。四是解决了银企不主动问题。打造零距离服务窗口，企业便捷搭乘向不超过3家银行申请贷款的金融科技快车，使过去的“企业找银行”变为现在的“银行找企业”，实现了服务前置、权限下沉。五是解决了政策和产品不落地问题。四大类金融政策、350余款特色小微信贷产品，申贷、贴现多项功能模块，搭建起基于小微客户视角的金融政策和金融产品超市，提供一站式、场景化、全方位的金融服务，方便企业量体裁衣、各取所需。六是解决了信贷管理不精准问题。通过实时监测平台运行，为基层央行履职添抓手，既能一目了然获取小微融资需求满足情况和梗阻因素，还为积极协调政府部门完善财园信贷通、融资担保和推动落实“几家抬”机制提供了有力支撑。

截至2019年末，服务平台小微客户注册用户突破51.9万户，有12.7万户企业通过服务平台申请贷款。融资可得性提升，有9.3万户企业成功获得银行贷款1487.1亿元，需求满足度按户数计算为73.2%。自2019年10月贴现功能模块上线以来，有741户企业成功申请贴现99.6亿元。融资普惠性提升，申请企业户均获得贷款159.8万元，贷款100万及以下的企业占比达85.4%。融资便利度提升，自申请贷款到获得贷款耗时在15天及以内的企业占比90.4%。

## （二）证券期货市场交投活跃度上升，多层次资本市场发展平稳

**1. 证券市场交投活跃度上升，经营效益持续好转。**2019年末，全省证券投资者资金账户数同比增长16.0%，较上年高5.2个百分点；客户保证金余额同比增长54.7%，较上年高70.0个百分点；证券市场累计交易额5.5万亿元，同比增长31.4%；证券机构累计实现营业收入和净利润分别为19.8亿元、5.1亿元，同比分别增长38.5%和263.8%。

**2. 期货市场交投活跃度上升，法人期货机构市场份额较为稳固。**2019年末，全省期货投资者账户数5.2万户，同比增长4.9%；累计代理成交3143.5万手，同比增长30.9%；交易额2.8万亿元，同比增长46.2%；受交易手续费率降低、交易场所返还减少等因素影响，期货机构实现营业收入0.8亿元，同比下降26.3%；亏损507.5万元，亏损额较上年扩大33.6%。其中，瑞奇期货公司累计投资者账户数、代理成交额、营业收入分别占全省的56.9%、50.1%和72.0%，实现盈利4.44万元，高于省内多数机构盈利水平。

**3. 上市公司严中有进，私募基金运行平稳。**全省企业上市映山红行动“有力”，实现了严中有进，共有8家企业实现上市或回迁，其中6家企业首发上市、2家企业迁入，耐普矿机是全省第一家通过IPO扶贫“绿色通道”获批的企业，企业上市数同比多增2家，创历史新高；企业上

市后劲进一步加强，辖区在审企业10家，辅导备案企业22家，其中科创板辅导备案企业3家，在审企业中部六省排名第二。全省共有255家中基协备案私募基金管理人，较年初增加11家，备案基金产品641只，较年初增加102只。备案基金中，私募股权、创业投资基金管理人168家，基金367只，管理基金规模1131.0亿元。

表3 2019年江西省证券业基本情况

项 目	数 量
总部设在辖内的证券公司数(家)	2
总部设在辖内的基金公司数(家)	255
总部设在辖内的期货公司数(家)	1
年末国内上市公司数(家)	43
当年国内股票(A股)筹资(亿元)	27
当年发行H股筹资(亿元)	0
当年国内债券筹资(亿元)	1008
其中:短期融资券筹资额(亿元)	144
中期票据筹资额(亿元)	431

注：当年国内股票（A股）筹资额指非金融企业境内股票融资。

数据来源：江西证监局。

## （三）保险行业运行平稳，保险保障功能有效发挥

**1. 行业运行平稳，退保情况好转。**2019年12月末，全省保险业资产总额1473.6亿元，同比增长12.9%；累计保费收入和赔付支出分别增长10.8%和6.0%，其中财产险保费收入和赔付支出同比分别增长8.3%和10.2%。全省保险业



退休金 143 亿元，同比下降 12%；退保率 7%，同比下降 1.7 个百分点。

### 2. 财险发展较好，人身险结构继续优化。

2019 年，全省财险综合赔付率 61.3%，同比提高 0.8 个百分点；财险承保利润率 4.4%，同比提高 2.3 个百分点。人身险渠道、险种、期限等结构进一步优化。个险和健康险保费收入分别占寿险公司保费收入的 60.4%和 23.1%，同比分别提高 0.4 和 0.9 个百分点；新单期交保费收入占比同比提高 5.3 个百分点。

### 3. 险资入赣再创新高，保险保障功能不断提升。

2019 年，“险资入赣”突破 200 亿元、达 204 亿元，创历史新高，有效拓宽了重大项目的融资渠道。保险保障功能不断提升，全年累计提供各类风险保障 53 万亿元，同比增长 33.3%

表 4 2019 年江西省保险业基本情况

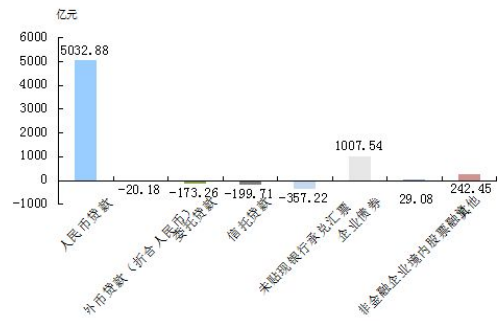
项 目	数 量
总部设在辖内的保险公司数(家)	1
其中：财产险经营主体(家)	1
寿险经营主体(家)	0
保险公司分支机构(家)	48
其中：财产险公司分支机构(家)	21
寿险公司分支机构(家)	27
保费收入(中外资,亿元)	835.2
其中：财产险保费收入(中外资,亿)	260.4
人身险保费收入(中外)	574.8
各类赔款给付(中外资,亿元)	280.8
保险密度(元/人)	1797.0
保险深度(%)	3.4

数据来源：江西银保监局。

## (四) 社会融资规模创新高，金融市场交易活跃

1. 地区社会融资规模创新高，非金融企业债务融资工具跨越式发展。2019 年，全省社会融资规模增量 6725.5 亿元，为历史最高，同比多增 477.4 亿元，占全国比重 2.6%。其中，贷款融资和直接融资增加较多，占社会融资规模增量比重分别较上年提高 1.3 个、3.9 个百分点。非金融企业债务融资工具实现跨越式发展，全年发行金额 1345.4 亿元，同比增长 57.2%，增速居全国第四位；发行企业较上年增加 11 家，实现发行金额和发行企业数量双增。全省首单绿色中期票据、扶贫中期票据和民营企业债务融资支持工具相继

落地，江西银行和九江银行成功获批银行间市场 B 类主承销商资格，地方法人承销机构实现新突破。



数据来源：中国人民银行南昌中心支行。

图 4 2019 年江西省社会融资规模分布结构

2. 银行间债券市场规模持续扩张，成交利率整体下降。市场成员累计债券交易量同比增长 68%。其中，质押式回购、现券交易、买断式回购同比分别增长 29.8%、81.4%、86.4%；三者交易加权平均利率分别比上年下降 29 个、71 个和 51 个基点。

3. 票据市场交投活跃，利率水平逐季走低。票据市场交投活跃，承兑、贴现业务快速增长，票据承兑累计发生额为 2823.9 亿元，同比增长 37.8%，票据贴现余额同比增长 53.1%。票据直贴和转贴利率逐季走低，四季度直贴和转贴利率分别比一季度低 40 和 60 个基点。

表 5 2019 年江西省金融机构票据业务量统计

单位：亿元

季度	银行承兑汇票承兑		贴 现			
	余额	累计发生额	银行承兑汇票		商业承兑汇票	
	余额	累计发生额	余额	累计发生额	余额	累计发生额
1	1636	724.94	1554.8	2279.47	32.39	39.6
2	1707	1382.89	1699.0	3937.04	37.29	93.14
3	1783	2069.45	1803.7	5395.18	42.26	132.9
4	1840	2823.9	1898.4	6970.97	67.67	196.84

数据来源：中国人民银行南昌中心支行。

表 6 2019 年江西省金融机构票据贴现、转贴现利率

单位：%

季度	贴 现		转贴现	
	银行承兑汇票	商业承兑汇票	票据买断	票据回购
1	3.46	3.63	3.48	3.43
2	3.41	4.43	3.41	3.03
3	3.20	4.20	3.04	2.82
4	2.98	4.86	2.93	2.64

数据来源：中国人民银行南昌中心支行。

### （五）金融生态环境持续优化，金融服务水平提升

1. 信用体系建设扎实开展，央行内部评级工作深入推进。2019 年，两家网络小贷公司和融资租赁公司获批接入，累计提供个人和企业信用报告查询 939.6 万笔，有效地促进了金融机构业务发展和风险防范。深入推进“两覆盖一提升”工程<sup>3</sup>，评定信用农户 205 万，信用村 3276 个，信用乡镇 376 个，累计促成 239 万农户获得银行授信。不断深化中小微企业信用体系建设，加大与“双创”、金融支持民营和小微企业发展等重点工作深度融合，大力推广央行内部（企业）评级和信贷资产质押，评级通过率为 81.8%，发放央行内部评级信贷资产质押再贷款 14.0 亿元，同比增长 82.2%；继续开展中征应收账款融资服务平台推广应用，积极探索政府采购合同线上融资业务，2019 年通过服务平台促成融资金额 389 亿元。

2. 进一步完善支付体系基础设施，支付服务环境持续优化。移动支付便民工程建设成效显著，“云闪付”用户同比增长 106.6%，98.4% 的银行卡跨行支付系统联网特约商户支持银联移动支付方式，办理线下跨行移动支付业务的笔数和金额同比分别增长 4.5 倍和 5.4 倍。农村支付服务环境持续优化，累计设立助农取款点 3.3 万个，办理助农取款业务金额同比增长 12.5%。

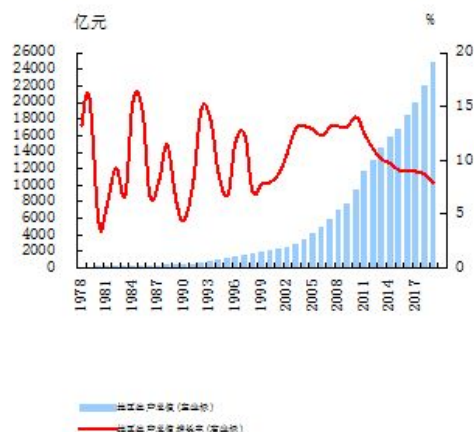
3. 有效维护金融消费者合法权益，提升社会公众金融素养。不断健全金融消费者投诉咨询受理、处理工作机制，持续优化 12363 金融消费者权益保护投诉咨询电话工作流程，积极推进银行业金融机构金融消费者投诉统计分类及编码行业标

<sup>3</sup>指农村信用创建实现行政村全覆盖，符合条件的建档立卡贫困户全覆盖，在风险可控，商业可持续前提下，促进农户信用贷款规模不断提升。

准应用实施，探索建立金融纠纷多元化解机制。全省人民银行系统共受理有效投诉 955 笔，较上年增长 107%，投诉办结率 99.1%。围绕“3·15 金融消费者权益日”“普及金融知识 守住钱袋子”“金融知识普及月”宣传活动主题，开展差异化、持续性的金融知识宣传教育活动，着重提升重点群体的金融知识水平和防范风险能力，积极推进金融知识纳入国民教育体系。2019 年全省金融消费者金融知识平均得分较 2017 年提高 11.8 个百分点，金融行为平均得分较 2017 年提高 2.5 个百分点，全省金融消费者素养不断提升。

## 二、经济运行情况

2019 年，全省经济总量稳步增加，经济结构持续优化，动力活力持续释放，质量效益持续改善。全省生产总值 24757.5 亿元，同比增长 8.0%，基本实现预期目标，高于全国平均水平 1.9 个百分点，居全国第四位、中部首位。三次产业保持协调发展，增加值分别同比增长 3.0%、8.0%和 9.0%，产业结构由上年同期的 8.6:46.6:44.8 优化为 8.3:44.4:47.3。



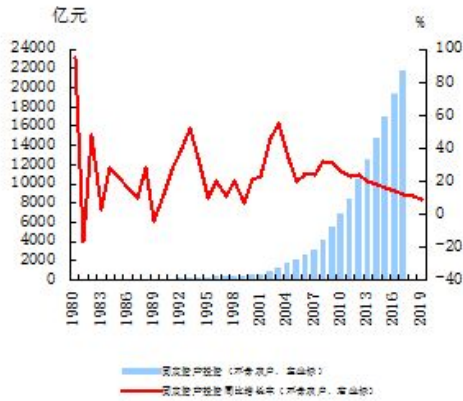
数据来源：江西省统计局

图 5 1978~2019 年江西省地区生产总值及其增长率

### （一）三大需求继续增长，消费贡献继续提高

1. 固定资产投资增长稳定，投资结构持续改善。2019 年，固定资产投资增长 9.2%，较上年

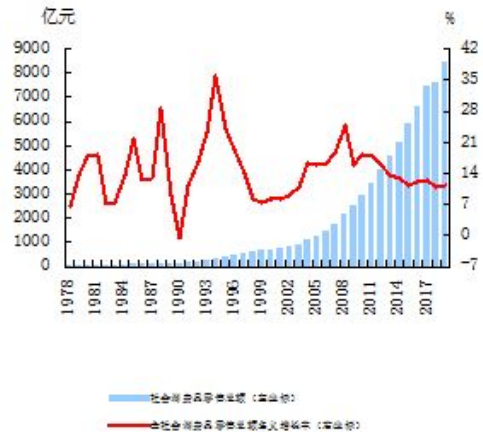
回落 1.9 个百分点，高于全国平均水平 3.8 个百分点，位居全国第八位。其中，基建投资同比增长 8.9%，占全部投资的 17.2%；工业投资同比增长 10.9%，占全部投资的 49.7%。投资结构继续优化，工业技改投资增长 45.6%，高于工业投资 34.7 个百分点；高新技术产业投资增长 10.8%，高于全部投资 1.6 个百分点；高耗能行业投资增长 4.6%，比上年回落 2.3 个百分点。



数据来源：江西省统计局。

图 6 1980~2019 年江西省固定资产投资（不含农户）及其增长率

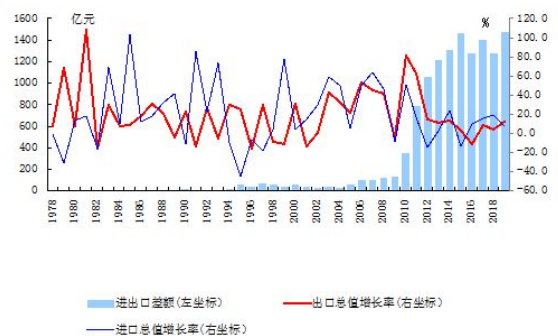
**2. 消费增速跃居全国首位，消费升级趋势向好。**2019年，全省实现社会消费品零售总额 8421.6 亿元，增长 11.3%，比上年加快 0.3 个百分点，高于全国平均水平 3.3 个百分点，增速位居全国首位。其中，餐饮业增长 15.5%，增幅最大。消费升级类商品增势较好，限上中西药品类、化妆品类、建筑及装潢材料类、文化办公用品类商品零售额分别增长 24.6%、23.6%、15.4% 和 14.7%。通过公共网络实现的零售额增速高于整体增速 9.4 个百分点。旅游消费持续升温，旅游接待总人次和总收入分别增长 15.7%、18.6%。



数据来源：江西省统计局。

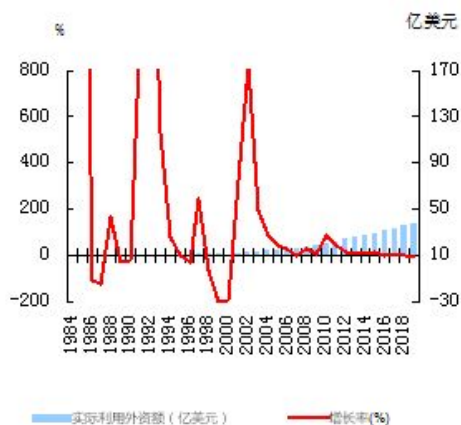
图 7 1978~2019 年江西省社会消费品零售总额及其增长率

**3. 对外贸易逆势增长，民营企业拉动作用增强。**2019年，在全国进出口贸易放缓的大背景下，江西省狠抓外贸政策落实，外贸逐步回稳向好，全年进出口总值 3511.9 亿元，增长 11.1%，比上年加快 6.1 个百分点，高于全国平均水平 7.7 个百分点。其中，出口和进口增速分别比上年加快 11.7 和 8.2 个百分点。民营企业拉动全省外贸进出口业务增长作用明显，民营企业进出口 2447.9 亿元，增长 18.4%，占江西进出口外贸总值的 69.7%，比 2018 年提升 4.3 个百分点，其中民营企业出口增长 13.7%，进口增长 36.4%。外商投资增速有所放缓，全省实际利用外商直接投资同比增长 8.0%，比上年回落 1.7 个百分点。



数据来源：江西省统计局。

图 8 1978~2019 年江西省外贸进出口变动情况



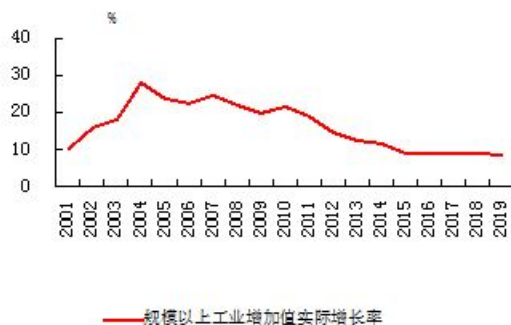
数据来源：江西省统计局。

图 9 1984~2019 年江西省实际利用外资额及其增长率

## （二）三次产业平稳运行，供给侧结构性改革积极推进

**1. 农业生产形势稳定，乡村振兴战略纵深推进。**2019 年，粮食总产量 431.5 亿斤，实现第七年稳定在 420 亿斤以上。除猪肉产量下降 16.1% 以外，牛肉、羊肉、禽肉、禽蛋和水产品等主要“菜篮子”产品产量分别增长 5.5%、10.0%、20.2%、21.7% 和 1.1%。乡村振兴战略持续推进，新建高标准农田 296 万亩，茶产业产值突破百亿元；农村承包地确权登记颁证、113 个畜禽养殖县（市、区，含开发区）“三区”划定和地理标注基本完成，年经营收入 5 万元以上行政村占比 79% 左右。农村居民人均可支配收入增长 9.2%，与上年持平。

**2. 工业生产稳中趋缓，新兴动能加快培育。**2019 年，规模以上工业增加值同比增长 8.5%，增速比上年回落 0.4 个百分点，高于全国平均水平 2.8 个百分点。工业行业大类增长面为 68.4%。新兴产业规模扩大，高新技术产业、装备制造业、战略性新兴产业增加值分别增长 13.4%、18.2% 和 11.4%，增速明显高于规上工业；占规上工业的比重为 36.1%、27.7% 和 21.2%，比上年提高 2.3 个、1.4 个和 4.1 个百分点。



数据来源：江西省统计局。

注：自 2011 年起，工业统计范围调整为年主营业务收入 2000 万元及以上的工业企业。

图 10 2001~2019 年江西省规模以上工业增加值实际增长率

**3. 服务业对经济贡献度加大，新兴服务业发展提速。**2019 年，服务业增加值占生产总值的比重 47.5%，比上年提高 0.2 个百分点，对经济增长的贡献率比上年提高 5.4 个百分点。规模以上服务业企业营业收入 2597.28 亿元，同比增长 7.9%，其中，互联网和相关服务业、商务服务业营业收入分别增长 45.7%、20.9%，占规模以上服务业营业收入的比重分别提升 3.7、1.4 个百分点。

**4. 供给侧结构性改革继续深化，“三去一补”成效巩固。**2019 年，江西实现关闭煤矿 27 处、退出煤炭产能 127 万吨的年度目标任务。坚持因城施策，各城市的住宅去库存取得明显成效，南昌、赣州等热点城市房价得到有效控制。积极落实减税降费政策，出台 30 条惠企新政，开展优化提升营商环境十大行动，全年为企业减负 1450 亿元。实施城市基础设施补短板项目 4252 个，686 个老旧小区、26.6 万户居民纳入中央财政支持改造计划，居全国第三位。贫困发生率降至 0.27%，41.1 万贫困人口脱贫，剩余的 7 个贫困县全部达到摘帽条件，剩余的 387 个贫困村全部退出。

**5. 生态文明建设扎实推进，生态优势巩固提升。**2019 年，江西生态环境质量在全国保持领先，全省空气优良天数比例达 89.6%，国家考核断面水质优良率达 94.7%，高于国家考核目标 10.7 个百分点。完成造林 104.7 万亩，低产低效林改造 177.9 万亩，下达生态公益林补偿资金 11.2 亿元，补偿标准居中部首位。建成鄱阳湖湿地生态预警监测系统，鄱阳湖湿地生态补偿范围扩大至 12 个县，全省自然保护区达到 190 个。在绿色产业方面，创

建国家级绿色园区7家，绿色工厂33家，推进6个国家资源综合利用基地建设。

## 专栏 2：赣江新区绿色金融改革取得明显成效

赣江新区绿色金融改革实验区获批以来，坚持先行先试，聚焦绿色发展，深入推进机制体制和产品服务创新，为实现“绿水青山”与“金山银山”的双向转换取得明显成效，近两年中央财经大学的《地方绿色金融发展指数与评估报告》显示，江西绿色金融发展指数位列全国前列。

### 一、坚持政府主导，构建四项机制

一是建立正向激励机制。江西省政府设立绿色金融发展贡献奖。省政府将绿色金融纳入全省高质量发展考评，将绿色信贷投放、绿色债券发行纳入污染防治攻坚战考核，均涵盖全省所有设区市。人行南昌中支将地方法人银行绿色信贷纳入宏观审慎评估（MPA），综合运用货币政策工具支持改革创新；二是建立政策保障机制。出台“十三五”绿色金融规划、加快绿色金融发展实施意见等文件，形成了远中近期相结合、财政金融有效联动的政策体系。赣江新区设立鄱阳湖环境资源法庭，为生态环境保护提供司法保障；三是建立智力支撑机制。赣江新区成立绿色金融研究院，江西银行成立人才服务银行，加快专业人才培养；四是建立行业交流和自律机制。成立江西省金融学会绿色金融专业委员会和绿色金融行业自律机制，构建学术交流、业务培训、行业自律等机制。

### 二、坚持目标导向，破解五道难题

一是破解金融统计难题。建立赣江新区金融统计监测制度，将绿色信贷、保险、证券纳入绿色金融统计体系，定期监测评估改革成效；二是破解绿色金融标准难题。赣江新区制定绿色企业、绿色项目的认定评价办法，企业环境信息披露指引。开展绿色票据、绿色信托标准研究；三是破解绿色项目识别难题。建立全省及赣江新区的绿色项目库，每年召开绿色金融政银企对接会，推进产融对接；四是破解农业面源污染难题。在多地推进“洁养贷”支持畜禽养殖废弃物处置及资源化利用试点工作，实现经济效益和环境效益双目标；五是破解环境信息共享难题。在全国率先与环保公益组织合作，按月向金融机构推送企业环保处罚、企业环境信用评级等信息，防范环境风险有了新抓手。

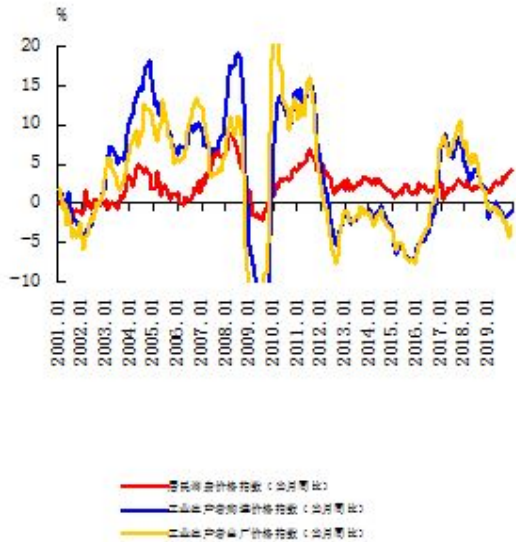
### 三、推进创新实践，取得六项成效

一是聚集示范机构多。赣江新区有18家银行设立了29家分支机构，其中：7家“绿色支行”，3家绿色金融事业部。3家绿色保险创新机构入驻。成立了绿金服务、绿险创新和绿金评价认定等三个中心；二是银行信贷增速快。截至2019年末，赣江新区绿色贷款余额65.0亿元，同比增长86.0%，绿色贷款不良率0.1%。全省绿色贷款余额2346.8亿元，较年初增长18.9%，高于各项贷款增速。银租联动、银保联动等创新产品层出不穷；三是直接融资有突破。赣江新区发行全国首单绿色市政专项债和绿色园区债7亿元；全省发行各类贴标绿色债券200多亿元，其中地方法人银行累计发行绿色金融债150亿元，居全国前列。绿色企业在境内外上市10家，新三板挂牌36家，江西联合股权交易中心设立“绿色板块”，挂牌14家；在赣江新区设立近500亿元绿色发展基金；四是保险保障添活力。研发环境云服务平台，推广环境污染责任险、家庭装修有害气体治理险、建筑工程绿色综合险等新产品；五是国际合作展新篇。银行与国际金融公司、法国开发署、金砖国家开发银行等开展能效项目融资、中间信贷等合作，支持节能减排项目；六是环境治理见实效。2019年，全省PM2.5浓度35微克/立方米，比全国平均水平低1微克/立方米；优良天数比例89.7%，高于全国平均水平7.7个百分点；地表水国考断面水质优良（Ⅰ-Ⅲ类）比例93.3%，高于全国平均水平18.4个百分点。

## （三）物价走势出现分化，就业和收入总体稳定

1. 居民消费价格涨幅扩大。2019年，全省居民消费价格（CPI）上涨2.9%，比上年提高0.8个百分点。分类别看，八大类商品和服务价格“七

涨一降”，食品烟酒类上涨 7.8%，其他用品和服务类上涨 2.9%，教育文化和娱乐类上涨 2.4%，居住类上涨 1.0%，医疗保健类上涨 1.0%，衣着类上涨 0.9%，生活用品及服务类上涨 0.3%；交通和通信类下降 2.2%。



数据来源：江西省统计局。

图 11 2002~2019 年江西省居民消费价格和生  
产者价格变动趋势

**2. 工业生产者价格同比下降。**2019 年，全省工业生产者出厂价格（PPI）由上年上涨 4.2% 转为下降 1.1%，回落 5.3 个百分点；工业生产者购进价格（IPI）由上年上涨 3.2% 转为下降 1.8%，回落 5.0 个百分点。

**3. 就业和收入保持稳定。**2019 年，全省城镇新增就业 54.3 万人，完成全年目标任务的 120.8%；失业人员再就业 18.4 万人，完成全年目标任务的 122.7%；就业困难人员就业 5.1 万人，完成全年目标任务的 128.6%。全省居民人均可支配收入 26262 元，增长 9.1%，高于全国平均水平 0.2 个百分点。其中，城镇居民人均可支配收入 36546 元，增长 8.1%；农村居民人均可支配收入 15796 元，增长 9.2%。

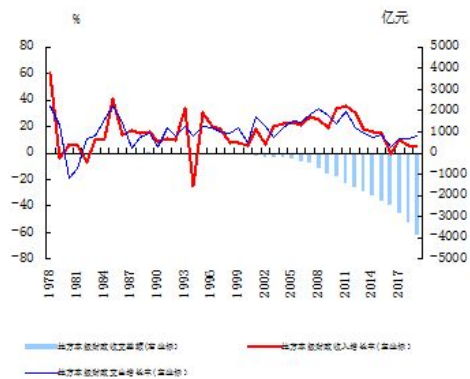
#### （四）财政运行总体平稳，减税降费 扎实落地

**1. 财政收入实现预期，财政支出增长加快。**2019 年，在经济下行叠加减税降费的形势下，全省财政收入实现增长 5% 左右的年初目标，财政总

收入和一般公共预算收入同比分别增长 5.4% 和 4.8%，比上年回落 4.7 个和 0.8 个百分点。全省一般公共预算支出完成 6402.6 亿元，增长 13%，较上年加快 2.1 个百分点。各项重点支出均得到有效保障，教育、社会保障和就业、城乡社区分别增长 9.0%、7.8% 和 60.0%。

#### 2. 减税降费扎实落地，支持发展加力增效。

2019 年，各级财政部门不折不扣落实各项减税降费政策，为企业减负 1450 亿元，其中减免税收 1033 亿元，减少社保等规费 140 亿元。推进实施创新驱动发展战略，全省科技支出 183.3 亿元，增长 24.6%；安排 52.3 亿元重点支持实施“5511”工程倍增计划<sup>4</sup>、打造中科院合作平台等；安排 9.3 亿元专项资金，推动产业转型升级。



数据来源：江西省统计局。

图 12 1978~2019 年江西省财政收支状况

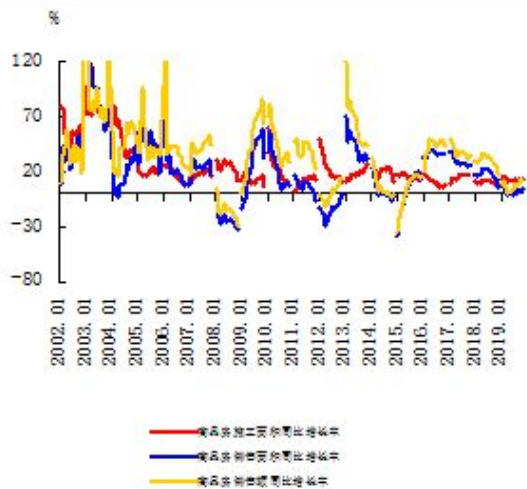
#### （五）房地产市场理性回归，房住不炒政策效果显现

**1. 房地产投资进一步放缓。**2019 年，房地产开发投资增长 3.0%，比上年回落 5.0 个百分点，连续两年放缓，低于全国平均水平 6.9 个百分点。其中，住宅投资增长 6.1%，比上年下降 8.2 个百分点。棚户区改造持续推进，棚户区改造开工 29.3 万套、基本建成 16.5 万套，农村危房改造完工率 100%。

**2. 房地产销售平稳回落。**2019 年，商品房销售面积同比增长 4.2%，增速较上年回落 1.9 个百

<sup>4</sup>指在“十三五”期间，以提升企业技术创新能力为重点，以重大项目、平台载体、人才团队建设为支撑，江西省新建 50 个国家级创新平台和载体、新增 50 个国家级创新人才和团队、实施 100 项重大科技专项和新增 1000 家高新技术企业。

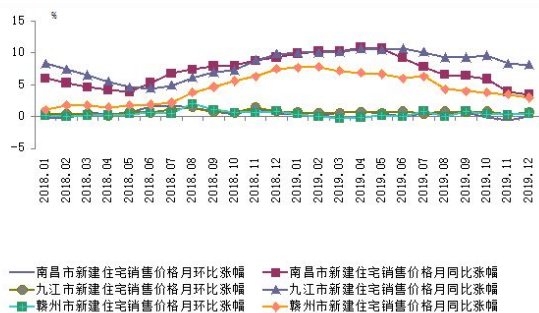
分点。商品房销售平均价格同比提高 487.5 元/平方米，市场观望气氛渐浓，改变房价上涨预期的力量正逐渐蓄势。



数据来源：江西省统计局。

图 13 2002~2019 年江西省商品房施工和销售变动趋势

**3. 重点城市房价涨幅下行。**根据国家统计局 70 个大中城市房价统计，南昌、九江、赣州 2019 年 12 月新建住宅销售价格指数分别同比上涨 3.50%、8.1%和 3.0%，涨幅分别比上年同期回落 5.8、1.7 和 4.5 个百分点。



数据来源：江西省统计局。

图 14 2018~2019 年江西省主要城市新建住宅销售价格变动趋势

**4. 房地产金融平稳回落。**按照“房子是用来住的、不是用来炒的”定位，金融机构落实因城施策房地产信贷政策，推动销售回归自用需求，全省房地产信贷平稳回落。2019 年末，房地产贷款占全部贷款增量比重 35.0%，同比下降 16.7 个百分点。房地产贷款余额同比增长 16.8%，较上

年下降 12.8 个百分点。其中，房地产开发贷款和个人住房贷款增速较上年分别下降 24.3 个和 4.8 个百分点。

### 三、预测与展望

2020 年是全面建成小康社会和“十三五”规划收官之年，世界经济仍处于深度调整期，动荡源和风险点显著增多，增长放缓趋势持续。从国内看，正处于转变发展方式、优化经济结构、新旧动能转换的攻关期，加上年初新冠肺炎疫情对经济活动的冲击，经济下行压力有所加大，但稳中向好、长期向好的基本趋势没有改变。江西省作为经济欠发达省份，尽管同样面临着上述矛盾和挑战，但主要经济指标增速处于全国“第一方阵”，发展势头良好，加上国家战略平台、区位优势日益凸显，新技术、新产业、新业态、新动能快速发展，积蓄了较好的发展动力，经济增长有利因素明显多于不利因素。预计 2020 年全省经济将呈现“前低后高”态势，总体保持平稳增长。

金融方面，2020 年，在稳健的货币政策突出逆周期调节和灵活适度背景下，江西省金融业流动性将保持合理充裕。信贷方面，疫情防控和经济增长需求旺盛，加上经济总需求良好、信贷投放载体和渠道更为丰富等有利因素，预计全省新增贷款将继续实现多增，贷款增速仍将保持全国前列。信贷结构方面，金融助力产业扶贫与乡村振兴相融合，绿色金融、普惠金融等领域创新步伐将持续加快，金融业支持实体经济力度将继续加大，小微企业融资将延续“量增、面扩、价降”的良好态势，制造业贷款投放力度将进一步加大。社会融资规模方面，在推动民营企业发行债务融资工具、推进企业上市“映山红行动”和畅通“险资入赣”等系列政策支持下，股票、债券等直接融资占比有望继续提高，表外业务在严监管和资产新规落地的影响下将有所收缩、占比将下降，表内贷款占比将继续提高，预计全省社会融资规模将呈现稳步增长。融资成本方面，随着 LPR 改革深入推进释放潜力，社会综合融资成本有望进一步下降。金融风险防控方面，随着地方政府债务、房地产、影子银行等重点领域风险防范力度加大，以及法人金融机构不良贷款处置加快，全省金融风险总体可控。综合来看，2020 年江西省金融业将延续稳中有进、稳中向好的态势，

更好服务于江西实现高质量跨越式发展，为描绘好新时代江西改革发展新画卷贡献“金融力量”。

**总 纂：**张智富 吴豪声

**统 稿：**朱锦 叶少波 郭丽

**执 笔：**郭丽 徐茹婷 谢云峰 魏斯怡 葛正灿

**提供材料的还有：**常然君 任哲 卢红 李海平 李国彦 邓晓峰 胡浩智 朱晴 陈源 廖燕平



## 附录

### （一）2019年江西省经济金融大事记

1月末，由中国农业发展银行主承销的上饶市城市建设投资集团有限公司2019年度首期10亿元扶贫中期票据成功发行，成为我省金融系统承销首笔扶贫票据。

3月27日，央行发布“公开市场业务公告〔2019〕第2号”，九江银行成为我省首家获得公开市场业务一级交易商的法人金融机构。

3月底，赣企中国教育集团控股有限公司在香港联合交易所成功发行总额23.55亿港元的可换股债券，为我省海外上市公司首次发行可转债。

5月18日，中国金融学会绿色金融专业委员会发布《地方绿色金融发展指数与评估报告（2018）》，江西与浙江、北京等省市入选绿色金融发展指数第一梯队。

5月20日至22日，习近平总书记莅临江西考察调研，主持召开推动中部地区崛起工作座谈会并发表重要讲话，并对加快革命老区高质量发展、推动中部地区崛起等作出重要部署。

5月20日，江西裕民银行获批筹建，成为我省第1家、全国第18家获批的民营银行。

6月18日，赣江新区绿色市政专项债券在上海证券交易所成功发行，发行额3亿元，成为全国首单绿色市政专项债。

7月17日，江西首单企业出口收汇风险保单业务办理成功，标志着国际贸易“单一窗口”国家标准版金融服务功能在我省正式上线运行。

10月17日，江西省委、省政府召开景德镇国家陶瓷文化传承创新试验区建设动员大会，旨在打造国家陶瓷文化保护传承创新基地、世界著名陶瓷文化旅游目的地、国际陶瓷文化交流合作交易中心。

12月23日，江西省水利投资集团有限公司非公开发行永续期公司债第一期20亿元发行成功，标志着我省非公开发行永续期公司债发行实现零的突破。

## (二) 2019年江西省主要经济金融指标

表1 2019年江西省主要存贷款指标

	1月	2月	3月	4月	5月	6月	7月	8月	9月	10月	11月	12月		
本外币	金融机构各项存款余额(亿元)	36670.5	37422.1	38306.7	38093.8	38193.8	38630.7	38559.2	38563.0	38910.0	38703.2	38982.4	39175.4	
	其中:住户存款	18403.8	19148.4	19378.9	18967.2	18939.2	19215.4	19159.7	19183.5	19561.2	19368.6	19434.6	19736.5	
	非金融企业存款	10668.8	10498.0	10901.2	11072.8	11058.6	11165.1	11019.1	11159.8	11415.2	11294.7	11442.6	11613.9	
	各项存款余额比上月增加(亿元)	1372.2	751.6	884.6	-213.0	100.0	436.9	-71.5	3.8	347.0	-206.8	279.2	193.0	
	金融机构各项存款同比增长(%)	9.6	10.7	10.5	10.8	10.8	12.1	10.7	10.6	9.9	9.6	10.4	11.0	
	金融机构各项贷款余额(亿元)	31601.5	32015.4	32480.3	32743.5	33021.7	33452.7	33666.3	34052.2	34722.8	35038.5	35439.0	35696.8	
	其中:短期	9017.2	8983.3	9073.1	9020.5	9021.2	9180.3	9161.6	9209.0	9406.6	9461.4	9544.4	9604.0	
	中长期	20195.8	21227.5	21531.5	21788.2	22022.5	22264.2	22471.0	22746.4	23168.7	23350.8	23589.3	23772.0	
	票据融资	1398.2	1504.3	1587.2	1642.6	1680.9	1736.3	1745.2	1807.4	1845.9	1912.2	1964.8	1966.1	
	各项贷款余额比上月增加(亿元)	938.8	413.9	464.9	263.2	278.1	431.1	213.6	385.9	670.7	315.6	400.5	257.9	
	其中:短期	241.1	-33.9	89.9	-52.7	0.7	159.1	-18.7	47.4	197.6	54.7	83.0	59.6	
	中长期	607.8	311.8	304.0	256.8	234.2	241.7	206.8	275.4	422.3	182.1	238.5	182.7	
	票据融资	114.2	106.2	82.9	6.5	38.3	55.3	8.9	62.2	38.5	66.3	52.6	1.3	
	金融机构各项贷款同比增长(%)	18.7	18.7	18.8	18.2	17.6	17.1	16.2	15.8	16.3	16.2	16.7	16.8	
	其中:短期	7.4	6.3	6.7	6.0	5.2	5.8	5.3	5.8	6.7	7.7	8.9	10.2	
	中长期	16.8	20.7	20.4	19.6	19.2	18.5	17.6	16.8	17.3	16.9	17.2	17.3	
	票据融资	87.4	103.2	112.0	115.2	107.6	94.2	92.1	80.7	77.3	65.9	61.4	53.1	
	建筑业贷款余额(亿元)	1298.0	1305.7	1316.6	1321.5	1342.3	1349.6	1370.6	1369.4	1394.2	1388.8	1394.5	1421.1	
	房地产业贷款余额(亿元)	10764.2	10938.4	11148.2	11318.3	11440.6	11580.3	11687.0	11831.5	11985.5	12072.8	12174.4	12268.7	
	建筑业贷款同比增长(%)	24.5	23.1	22.8	18.4	17.7	16.1	15.2	13.7	13.2	12.3	11.2	12.8	
房地产业贷款同比增长(%)	28.1	27.0	26.5	25.1	23.4	21.4	20.0	19.4	19.2	18.1	17.2	16.8		
人民币	金融机构各项存款余额(亿元)	36458.4	37193.4	38111.8	37873.5	37951.9	38407.5	38340.5	38355.6	38695.2	38488.4	38769.1	38952.5	
	其中:住户存款	18329.8	19074.6	19304.8	18892.2	18861.1	19138.1	19082.8	19106.8	19486.1	19297.5	19363.3	19665.9	
	非金融企业存款	10536.4	10355.6	10786.4	10933.4	10901.0	11026.5	10883.6	11038.3	11288.5	11162.8	11316.5	11478.0	
	各项存款余额比上月增加(亿元)	1381.4	735.0	918.4	-238.3	78.3	455.6	-67.0	15.1	339.6	-206.9	280.7	183.4	
	其中:住户存款	1138.2	744.8	230.2	-412.7	-31.0	277.0	-55.3	24.0	379.3	-188.5	65.8	302.6	
	非金融企业存款	120.7	-180.7	430.7	147.0	-32.4	125.5	-142.0	154.7	250.2	-125.7	153.8	161.4	
	各项存款同比增长(%)	9.6	10.7	10.7	10.9	10.7	12.2	10.8	10.8	9.9	9.7	10.5	11.1	
	其中:住户存款	16.0	11.8	12.3	13.7	14.0	14.6	15.2	14.7	15.0	15.0	14.7	14.4	
	非金融企业存款	4.0	10.0	10.1	9.4	8.4	8.3	8.0	8.2	10.2	7.9	10.5	10.2	
	金融机构各项贷款余额(亿元)	31408.0	31816.3	32283.8	32542.9	32813.0	33236.4	33454.9	33842.4	34524.0	34845.4	35240.9	35493.8	
	其中:个人消费贷款	8574.4	8635.6	8800.1	8944.0	9077.8	9205.6	9317.0	9453.7	9660.1	9828.6	9987.2	10100.3	
	票据融资	1398.2	1504.3	1587.2	1642.6	1680.9	1736.3	1745.2	1807.4	1845.9	1912.2	1964.8	1966.1	
	各项贷款余额比上月增加(亿元)	954.2	408.3	467.5	259.1	270.1	423.4	218.5	387.5	681.6	321.4	395.4	252.9	
	其中:个人消费贷款	180.3	61.2	164.5	143.9	133.8	127.8	111.5	136.6	206.5	168.5	158.6	113.2	
	票据融资	114.2	106.2	82.9	55.4	38.3	55.3	8.9	62.2	38.5	66.3	52.6	1.3	
	金融机构各项贷款同比增长(%)	18.8	18.7	18.9	18.3	17.6	17.2	16.4	15.9	16.5	16.5	16.9	16.9	
	其中:个人消费贷款	23.3	22.5	22.4	22.2	21.9	21.8	20.7	20.5	21.1	21.2	21.6	21.7	
	票据融资	87.4	103.2	112.0	115.2	107.6	94.2	92.1	80.7	77.3	65.9	61.4	53.1	
	外币	金融机构外币存款余额(亿美元)	31.7	34.2	28.9	32.7	35.1	32.5	31.8	29.3	30.4	30.5	30.3	31.9
		金融机构外币存款同比增长(%)	1.6	13.2	-14.5	-1.5	8.3	2.8	-7.8	-12.3	-1.0	0.7	-5.9	-0.9
金融机构外币贷款余额(亿美元)		28.9	29.8	29.2	29.8	30.2	31.5	30.7	30.0	28.1	27.4	28.2	29.1	
金融机构外币贷款同比增长(%)		-1.0	4.6	-3.3	4.2	3.8	2.6	-1.9	-6.5	-14.3	-17.5	-14.5	-4.3	

数据来源:中国人民银行南昌中心支行。

表2 2001~2019年江西省各类价格指数

单位：%

	居民消费价格指数		农业生产资料价格指数		工业生产者购进价格指数		工业生产者出厂价格指数	
	当月同比	累计同比	当月同比	累计同比	当月同比	累计同比	当月同比	累计同比
2001	-	-0.5	-	-0.4	-	-0.7	-	-1.9
2002	-	0.1	-	-0.2	-	-1.4	-	-1.5
2003	-	0.8	-	2.5	-	6.5	-	4.0
2004	-	3.5	-	10.7	-	14.5	-	9.7
2005	-	1.7	-	7.9	-	10.0	-	8.8
2006	-	1.2	-	1.1	-	8.6	-	9.7
2007	-	4.8	-	6.6	-	7.9	-	6.2
2008	-	6.0	-	19.9	-	14.2	-	6.4
2009	-	-0.7	-	-2.4	-	-9.3	-	-7.0
2010	-	3.0	-	1.9	-	11.8	-	15.3
2011	-	5.2	-	11.2	-	12.4	-	11.3
2012	-	2.7	-	6.6	-	-1.7	-	-3.5
2013	-	2.5	-	2.4	-	-1.6	-	-1.5
2014	-	2.3	-	-0.4	-	-1.6	-	-2.2
2015	1.5	1.5	2.8	1.4	-6.9	-6.4	-7.6	-6.3
2016	2.3	2.0	-0.3	1.3	5.1	-2.3	7.0	-1.4
2017	2.3	2.0	2.2	1.0	5.3	7.2	7.2	7.9
2018	1.7	2.1	2.5	2.7	0.2	4.2	0.7	3.2
2019	4.2	2.9	8.4	4.6	-1.3	-0.7	-0.5	-0.3
2018 1	2.2	2.2	-	-	4.6	4.6	7.7	7.7
2	2.9	2.6	2.2	2.2	3.9	4.3	6.2	6.9
3	2.0	2.4	2.1	2.1	3.0	3.9	5.2	6.3
4	1.9	2.2	2.0	3.1	3.3	3.7	5.2	6.1
5	1.9	2.2	2.4	2.2	4.0	3.8	6.1	6.1
6	2.0	2.1	3.1	2.3	4.2	3.9	6.2	6.1
7	2.1	2.1	2.8	2.4	4.2	3.9	5.2	6.0
8	2.3	2.2	2.9	2.5	3.5	3.8	3.8	5.7
9	2.0	2.2	3.1	2.5	2.4	3.7	2.3	5.3
10	2.3	2.2	3.4	2.6	2.3	3.5	1.8	4.9
11	1.9	2.1	3.6	2.7	2.1	3.4	1.5	4.6
12	1.7	2.1	2.5	2.7	0.7	4.2	0.2	3.2
2019 1	1.6	1.6	2.6	2.6	-0.5	-0.5	-1.7	-1.7
2	1.6	1.6	2.6	2.6	-0.9	-0.7	-1.1	-1.4
3	2.6	1.9	2.8	2.7	-0.7	-0.7	-0.4	-1.1
4	2.8	2.1	3.2	2.8	-0.6	-0.7	0.1	-0.8
5	2.6	2.2	3.3	2.9	-1.3	-0.8	-0.4	-0.7
6	2.4	2.3	3.3	3.0	-1.1	-0.9	-1	-0.8
7	2.5	2.3	3.7	3.1	-1.5	-0.9	-1.1	-0.8
8	3.2	2.4	4.4	3.2	-2.3	-1.1	-1.5	-0.9
9	3.2	2.5	5.5	3.5	-2.4	-1.3	-1.7	-1
10	3.6	2.6	6.8	3.8	-3.4	-1.5	-1.6	-1
11	3.9	2.7	8.0	4.2	-4.1	-1.7	-1.4	-1.1
12	4.2	2.9	8.4	4.6	-3.1	-1.8	-1	-1.1

数据来源：江西省统计局。

表3 2019年江西省主要经济指标

	1月	2月	3月	4月	5月	6月	7月	8月	9月	10月	11月	12月
	<b>绝对值 (自年初累计)</b>											
<b>地区生产总值 (亿元)</b>	-	-	5373.1	-	-	10757.2	-	-	17176.0	-	-	24757.5
第一产业	-	-	287.7	-	-	573.0	-	-	1112.9	-	-	2057.6
第二产业	-	-	2621.8	-	-	5211.6	-	-	8068.9	-	-	10939.8
第三产业	-	-	2463.7	-	-	4972.6	-	-	7994.3	-	-	11760.1
<b>工业增加值 (亿元)</b>	-	-	-	-	-	-	-	-	-	-	-	-
<b>固定资产投资 (亿元)</b>	-	-	-	-	-	-	-	-	-	-	-	-
房地产开发投资	-	241.0	440.9	623.9	816.1	1025.1	1247.7	1477.5	1709.7	1895.2	2083.2	2239.1
<b>社会消费品零售总额 (亿元)</b>	-	1288.7	1899.0	2450.8	3118.6	3786.1	4409.7	5089.6	5789.5	6650.8	7509.0	8421.6
<b>外贸进出口总额 (亿元)</b>	269.1	440.0	743.8	1019.1	1297.0	1576.7	1868.2	2188.1	2513.6	2837.5	3189.5	3511.9
进口	80.9	137.7	213.3	288.0	364.6	437.7	520.7	616.5	715.7	807.8	917.7	1015.5
出口	188.3	306.3	530.5	731.1	932.4	1139.0	1347.5	1571.6	1797.6	2029.8	2271.7	2496.4
进出口差额(出口—进口)	107.4	168.6	317.2	443.1	567.8	701.3	826.8	955.1	1081.9	1222.0	1354.0	1480.9
<b>实际利用外资 (亿美元)</b>	9.6	17.8	31.4	38.8	51.8	73.8	76.9	85.1	97.9	105.4	117.4	135.8
<b>地方财政收支差额 (亿元)</b>	-226.8	-458.5	-1010.6	-1149.2	-1409.7	-2132.8	-2315.5	-2513.4	-3155.0	-3142.4	-3223.8	-3916.1
地方财政收入	306.6	507.2	758.4	991.0	1212.3	1483.5	1670.2	1815.4	2020.1	2199.5	2335.3	2486.5
地方财政支出	533.4	965.7	1769.0	2140.2	2622.0	3616.3	3985.7	4328.8	5175.1	5341.9	5559.1	6402.6
城镇登记失业率 (%) (季度)	-	-	3.1	-	-	3.1	-	-	2.9	-	-	2.9
	<b>同比累计增长率 (%)</b>											
<b>地区生产总值</b>	-	-	8.6	-	-	8.6	-	-	8.6	-	-	8.0
第一产业	-	-	3.0	-	-	3.2	-	-	2.9	-	-	3.0
第二产业	-	-	8.6	-	-	8.5	-	-	8.4	-	-	8.0
第三产业	-	-	9.4	-	-	9.4	-	-	9.7	-	-	9.0
<b>工业增加值</b>	-	8.8	9.3	9.3	9.1	9.1	8.9	8.9	8.8	8.7	8.6	8.5
<b>固定资产投资</b>	-	10.6	10.3	8.4	8.9	9.1	9.3	9.4	9.4	9.3	9.2	9.2
房地产开发投资	-	6.2	8.7	9.5	8.8	5.4	6.4	7.2	5.5	4.2	3.2	3.0
<b>社会消费品零售总额</b>	-	11.1	11.1	10.9	11.1	11.2	11.2	11.2	11.2	11.2	11.2	11.3
<b>外贸进出口总额</b>	-17.7	-21.3	-5.4	-5.3	-7.9	-8.9	-6.9	-1.3	1.7	5.8	9.1	11.1
进口	6.4	8.6	7.1	3.4	2.9	0.8	-0.7	2.5	0.4	3.2	5.8	8.2
出口	-25.0	-29.9	-9.6	-8.4	-11.5	-12.2	-9.8	-2.8	2.3	6.8	10.5	12.3
<b>实际利用外资</b>	7.6	6.6	7.4	7.2	7.3	8.1	7.5	7.0	8.1	7.6	7.8	8.0
<b>地方财政收入</b>	15.5	12.5	9.8	9.2	7.0	5.1	5.2	4.9	5.1	5.2	4.7	4.8
<b>地方财政支出</b>	4.1	-2.8	12.5	11.8	12.3	13.9	15.2	13.1	15.5	13.9	12.1	12.9

数据来源：江西省统计局。