

中国城市住房价格 288 指数

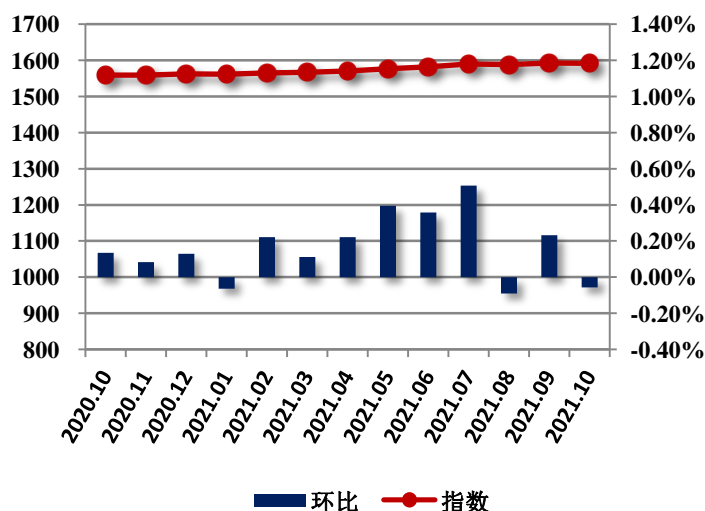
一手房价格指数报告

2021 年 10 月

全国一手房交易价格指数表

日期	指数	环比	同比
2020.10	1559.6	0.13%	0.31%
2020.11	1560.9	0.08%	1.16%
2020.12	1562.9	0.13%	1.25%
2021.01	1561.9	-0.06%	1.06%
2021.02	1565.4	0.22%	1.51%
2021.03	1567.1	0.11%	1.91%
2021.04	1570.6	0.22%	2.09%
2021.05	1576.8	0.40%	2.14%
2021.06	1582.5	0.36%	2.37%
2021.07	1590.5	0.51%	2.77%
2021.08	1589.1	-0.09%	2.21%
2021.09	1592.8	0.23%	2.26%
2021.10	1591.9	-0.06%	2.07%

全国一手房指数环比走势图



2021 年 10 月，中国城市住房（一手房）价格 288 指数为 1591.9 点，较上月下降 0.9 点，环比下降 0.06%，同比涨幅为 2.07%。

经统计，监控的 288 个主要城市中，共有 110 个城市一手房价格指数环比出现上涨，32 个城市一手房价格指数与上月持平。另一方面，一手房价格指数下跌的城市数量为 146 个。就重点城市而言，北京、广州、天津、成都、沈阳、南昌、太原、苏州、郑州、昆明环比有所下跌。上海、深圳、杭州、重庆、武汉、南京、西安、济南、大连、长春、青岛、厦门、福州、无锡、长沙环比有所上涨。

全国 31 个省级行政区域中，一手房价格指数环比上涨的区域数为 14 个，分别为青海省、海南省、河南省、甘肃省、云南省、江西省、辽宁省、重庆、西藏自治区、福建省、黑龙江省、上海、浙江、山东。一手房价格指数环比下跌的区域数为 17 个，分别为北京、河北省、贵州省、安徽省、江苏省、广西壮族自治区、陕西省、内蒙古自治区、广东省、湖南省、湖北省、新疆维吾尔自治区、吉林省、天津、宁夏回族自治区、山西省、四川省。

一手房价格 288 指数

2021 年 10 月

10 月各城市一手房交易价格指数变化表

省份	城市	指数 2013 年 1 月=1000	环比	同比	省份	城市	指数 2013 年 1 月=1000	环比	同比	
直辖市	北京	2087.9	-0.53%	3.45%	辽宁	沈阳	1619.7	-0.05%	-0.62%	
	天津	1883.3	-0.09%	5.06%		鞍山	970.1	0.31%	3.70%	
	上海	2613.2	0.36%	4.89%		本溪	960.8	0.00%	-2.83%	
	重庆	2100.7	0.14%	7.91%		朝阳	1649.1	1.37%	8.65%	
河北	石家庄	1330.7	0.58%	0.33%		大连	1325.6	1.52%	4.25%	
	保定	977.4	0.20%	-3.41%		丹东	1049.0	0.05%	3.08%	
	沧州	1797.4	1.71%	-0.37%		抚顺	1007.2	-0.21%	-5.73%	
	承德	1131.5	-0.69%	-1.19%		阜新	1382.4	0.00%	-4.98%	
	邯郸	1371.7	-0.11%	1.44%		葫芦岛	1469.1	1.92%	9.61%	
	衡水	1193.0	-1.69%	-5.46%		锦州	792.1	0.04%	8.66%	
	廊坊	1154.7	-0.67%	-9.86%		辽阳	997.4	0.00%	-1.49%	
	秦皇岛	1260.5	-0.25%	-0.24%		盘锦	1004.5	0.00%	2.12%	
	唐山	1053.7	-4.27%	-0.02%		铁岭	878.0	0.66%	0.47%	
	邢台	1132.2	-0.53%	-9.85%		营口	447.2	1.38%	4.00%	
山西	张家口	1378.2	-0.32%	-9.84%		吉林	长春	1706.3	0.83%	3.17%
	太原	1117.3	-0.60%	-2.04%			白城	1499.8	0.00%	-2.20%
	长治	1306.8	-0.24%	-0.32%	白山		1398.2	-4.08%	-4.79%	
	大同	1095.2	-3.06%	-5.27%	吉林		1244.9	-0.01%	0.65%	
	晋城	1050.3	0.27%	1.90%	辽源		1161.4	-0.20%	8.70%	
	晋中	1011.0	-0.33%	-6.87%	四平		1516.9	0.06%	2.28%	
	临汾	1054.8	1.65%	9.95%	松原		1346.4	0.00%	-3.53%	
	吕梁	926.4	-4.64%	-4.66%	通化		1333.5	0.00%	-3.22%	
	朔州	844.7	0.00%	2.60%	黑龙江	哈尔滨	1133.3	-2.32%	-0.18%	
	忻州	1057.8	-1.59%	-9.90%		大庆	904.0	0.29%	-1.16%	
阳泉	993.3	0.16%	0.12%	鹤岗		944.8	0.00%	0.00%		
运城	967.3	-0.61%	-2.52%	黑河		1052.0	0.00%	0.00%		
内蒙古	呼和浩特	1151.2	-0.70%	6.12%		鸡西	995.7	0.00%	-1.04%	
	巴彦淖尔	907.0	1.22%	5.82%		佳木斯	1009.9	0.54%	-1.34%	
	包头	1115.7	-0.60%	2.34%		牡丹江	1096.2	-0.35%	-0.25%	
	赤峰	890.3	-0.47%	-3.80%		七台河	891.1	0.00%	0.00%	
	鄂尔多斯	1116.7	0.00%	2.05%		齐齐哈尔	1169.4	4.51%	8.00%	
	呼伦贝尔	882.8	-2.29%	-3.59%		双鸭山	919.4	0.00%	0.01%	
	通辽	1019.0	-0.61%	0.96%	绥化	1101.5	0.00%	5.46%		
	乌海	960.1	0.60%	1.45%	伊春	1070.9	0.00%	1.11%		
	乌兰察布	1055.7	0.02%	-0.81%	江苏	南京	1817.1	0.15%	3.87%	

省份	城市	指数 2013 年 1 月=1000	环比	同比	省份	城市	指数 2013 年 1 月=1000	环比	同比
江苏	常州	1621.7	-0.31%	-7.49%	安徽	宣城	1283.0	-0.19%	-1.58%
	淮安	1613.8	0.22%	9.98%	福建	福州	1872.2	0.69%	4.46%
	连云港	1171.8	-0.53%	1.09%		龙岩	1329.9	0.62%	2.04%
	南通	1445.0	-0.56%	5.91%		南平	1162.9	-3.52%	-7.17%
	苏州	1756.5	-0.21%	1.20%		宁德	1217.2	0.89%	-0.34%
	泰州	1514.9	-0.60%	8.89%		莆田	866.2	2.01%	1.73%
	无锡	1619.4	0.15%	1.58%		泉州	1338.4	0.52%	5.16%
	宿迁	1417.5	-0.01%	3.37%		三明	1056.5	0.51%	5.58%
	徐州	1992.6	-1.50%	4.70%		厦门	2142.3	0.84%	1.11%
	盐城	1001.8	-0.74%	6.36%		漳州	2263.3	0.85%	6.28%
	扬州	1148.3	-0.36%	8.26%		南昌	1533.9	-0.28%	2.03%
	镇江	1220.9	-1.38%	-1.11%		抚州	1042.7	-0.70%	-0.13%
浙江	杭州	1671.6	1.16%	3.02%	赣州	1141.3	-0.58%	2.24%	
	湖州	1757.6	1.47%	2.63%	吉安	1391.4	-0.06%	-3.55%	
	嘉兴	1205.3	-0.78%	-0.13%	景德镇	1206.7	-0.22%	6.70%	
	金华	1745.6	2.00%	9.73%	九江	1277.5	-0.13%	1.99%	
	丽水	961.7	2.09%	4.72%	萍乡	1211.3	0.00%	1.55%	
	宁波	1823.5	0.84%	2.75%	上饶	1098.0	-0.02%	-0.12%	
	衢州	1437.6	0.06%	4.67%	新余	1168.6	2.55%	4.64%	
	绍兴	1363.3	-0.02%	3.71%	宜春	1405.7	0.36%	8.86%	
	台州	1358.2	-1.01%	-0.48%	鹰潭	1161.6	0.78%	-4.38%	
	温州	1032.2	0.62%	4.82%	济南	1842.6	0.21%	3.66%	
	舟山	1434.8	-0.14%	-3.69%	滨州	1276.9	-0.01%	2.76%	
安徽	合肥	2249.4	0.14%	3.71%	德州	1042.7	-0.35%	-3.31%	
	安庆	1116.1	1.39%	0.60%	东营	948.9	0.38%	1.72%	
	蚌埠	1429.0	-0.05%	2.20%	菏泽	1141.0	-0.53%	-0.43%	
	亳州	728.3	-0.15%	-3.27%	济宁	1374.7	0.48%	5.43%	
	池州	770.6	4.62%	7.36%	莱芜	1142.3	0.00%	0.00%	
	滁州	1022.2	-0.14%	2.33%	聊城	1094.6	1.34%	-1.75%	
	阜阳	1407.9	0.07%	-1.56%	临沂	1799.9	-0.41%	8.30%	
	淮北	883.5	-3.78%	4.02%	青岛	2176.1	0.02%	5.07%	
	淮南	911.4	-3.90%	-1.58%	日照	1413.9	-0.62%	-2.59%	
	黄山	1074.5	0.00%	2.20%	泰安	1401.9	1.44%	9.82%	
	六安	735.8	-1.72%	1.12%	威海	1274.9	2.78%	6.28%	
	马鞍山	1111.2	-1.09%	-0.74%	潍坊	1392.2	0.46%	8.44%	
	铜陵	969.9	-0.20%	2.58%	烟台	1771.7	-0.10%	-1.09%	
	芜湖	1209.1	1.46%	0.96%	枣庄	1513.4	0.69%	7.76%	
	宿州	692.6	0.00%	-1.45%	淄博	1457.9	-0.37%	1.22%	

省份	城市	指数 2013 年 1 月=1000	环比	同比	省份	城市	指数 2013 年 1 月=1000	环比	同比
河南	郑州	1580.7	-0.15%	1.97%	湖南	永州	1101.1	-0.05%	-5.57%
	安阳	1101.7	0.10%	-4.84%		岳阳	1240.4	-0.16%	-2.75%
	鹤壁	1545.9	-3.82%	-8.17%		张家界	1066.3	-3.80%	-4.12%
	焦作	1349.6	-0.19%	-7.41%		株洲	1383.1	0.02%	2.05%
	开封	1159.7	-0.05%	-0.37%	广东	广州	2363.9	-0.05%	6.23%
	洛阳	1799.6	0.15%	3.08%		深圳	1830.5	0.09%	3.83%
	漯河	1562.1	0.64%	-2.89%		潮州	1295.2	0.07%	7.43%
	南阳	983.4	0.58%	2.30%		东莞	2656.5	2.00%	8.99%
	平顶山	1221.9	0.67%	9.89%		佛山	2248.8	-0.40%	-0.78%
	濮阳	1711.8	3.86%	9.79%		河源	1246.9	1.07%	1.06%
	三门峡	1597.7	-0.37%	2.10%		惠州	1657.8	-0.15%	5.12%
	商丘	1542.3	-0.25%	6.01%		江门	1426.1	-2.33%	-2.21%
	新乡	1022.6	0.00%	-0.85%		揭阳	1628.9	-0.13%	-1.78%
	信阳	1624.8	-0.88%	-3.66%		茂名	1284.3	-3.49%	0.24%
	许昌	1575.5	-0.74%	-2.43%		梅州	1430.5	-0.19%	-2.57%
	周口	1546.1	-0.33%	-1.12%		清远	1174.3	-0.76%	-3.69%
驻马店	1376.4	1.47%	5.58%	汕头		1028.1	-3.96%	-2.51%	
湖北	武汉	2714.7	0.21%	3.96%		汕尾	1276.8	-0.47%	1.05%
	鄂州	1753.7	-0.61%	3.05%		韶关	1216.6	-0.77%	1.18%
	黄冈	1331.6	-0.31%	1.04%		阳江	1279.0	0.14%	-3.07%
	黄石	1187.0	-4.29%	-3.12%	云浮	1374.8	-0.26%	-5.16%	
	荆门	1372.5	0.00%	0.44%	湛江	1519.1	-0.29%	0.40%	
	荆州	1455.6	-0.45%	5.38%	肇庆	930.1	-1.74%	-6.86%	
	十堰	1278.4	0.24%	-1.47%	中山	1711.7	0.16%	8.09%	
	随州	1529.6	0.05%	-1.27%	珠海	1492.1	0.76%	4.65%	
	咸宁	1334.3	0.01%	-2.38%	南宁	1944.9	-0.45%	2.67%	
	襄阳	1780.8	-0.33%	5.25%	百色	1260.1	1.45%	0.39%	
	孝感	1478.3	2.68%	-6.32%	北海	1337.2	-2.00%	-0.05%	
宜昌	1329.4	-0.15%	3.63%	崇左	988.4	-3.36%	-0.75%		
湖南	长沙	1693.2	0.84%	5.06%	广西	防城港	920.3	0.08%	-6.19%
	常德	1236.1	-2.69%	-2.64%		贵港	979.7	-1.74%	-9.71%
	郴州	1216.2	-0.61%	-5.90%		桂林	1102.4	-0.30%	-0.34%
	衡阳	1247.3	0.64%	3.07%		河池	1140.0	0.91%	9.69%
	怀化	1027.6	-0.83%	-3.83%		贺州	1105.4	-0.44%	-6.08%
	娄底	1223.1	0.13%	7.36%		来宾	965.5	-0.02%	-4.93%
	邵阳	1225.5	-0.08%	1.51%		柳州	1027.1	-2.26%	-7.18%
	湘潭	1309.2	0.83%	3.84%		钦州	786.3	-1.41%	-1.35%
	益阳	1356.2	-0.48%	1.52%		梧州	911.0	4.26%	-0.84%

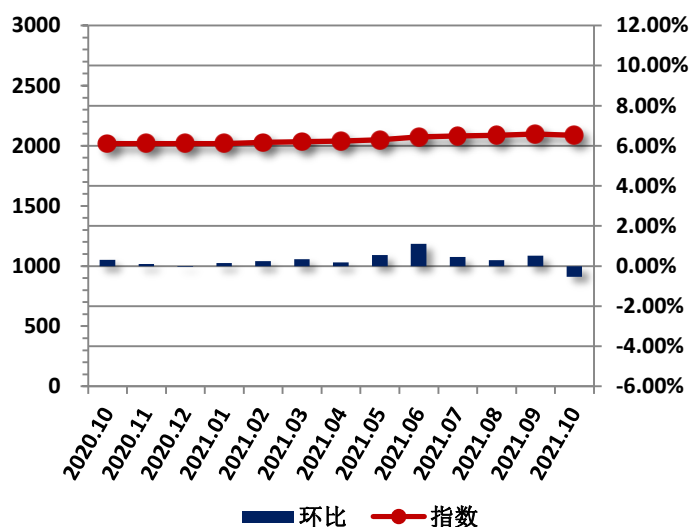
省份	城市	指数 2013 年 1 月=1000	环比	同比	省份	城市	指数 2013 年 1 月=1000	环比	同比	
广西	玉林	1020.3	-0.61%	-4.49%	云南	玉溪	1533.6	-0.04%	-8.96%	
海南	海口	1737.9	0.88%	5.18%		昭通	1816.3	-1.31%	-0.59%	
	三亚	1040.9	0.71%	4.24%	西藏	拉萨	1407.5	0.09%	8.49%	
四川	成都	1936.6	-0.10%	4.28%	陕西	西安	1679.9	0.33%	7.78%	
	巴中	1132.3	-0.13%	-0.59%		安康	1187.6	-0.25%	0.30%	
	达州	876.3	-0.33%	-7.41%		宝鸡	1259.4	-0.12%	1.21%	
	德阳	1075.2	-0.98%	-1.36%		汉中	1206.3	-2.60%	1.00%	
	广安	1402.0	0.47%	2.22%		商洛	1128.2	0.00%	-5.53%	
	广元	1170.6	-0.32%	0.65%		铜川	1293.3	0.00%	-1.08%	
	乐山	948.1	2.35%	-0.52%		渭南	1220.6	0.22%	1.34%	
	泸州	989.6	-0.07%	-1.61%		咸阳	1149.6	-0.72%	5.03%	
	眉山	1091.6	1.43%	5.68%		延安	970.3	1.18%	-1.10%	
	绵阳	1067.8	-0.71%	5.16%		榆林	918.2	1.81%	-5.29%	
	南充	1198.0	-0.19%	-4.08%	甘肃	兰州	1455.5	-0.33%	2.01%	
	内江	956.7	-3.78%	-5.86%		白银	842.6	2.48%	-7.19%	
	攀枝花	1132.4	-0.57%	-3.40%		定西	1062.3	0.90%	3.11%	
	遂宁	954.4	0.68%	-2.66%		嘉峪关	1103.6	-0.11%	-0.52%	
	雅安	1346.6	-0.99%	-3.19%		金昌	1018.4	0.00%	0.33%	
	宜宾	1099.4	-0.08%	2.23%		酒泉	1003.7	0.00%	-0.56%	
	资阳	1359.0	-0.16%	2.61%		陇南	876.3	1.54%	-1.00%	
	自贡	787.7	0.00%	-1.32%		平凉	922.5	0.33%	-2.11%	
	贵州	贵阳	1231.0	-0.81%		5.36%	庆阳	790.8	0.02%	0.79%
		安顺	1218.0	0.03%		-1.95%	天水	953.6	-0.03%	-5.23%
毕节		1024.4	-0.31%	1.26%	武威	850.1	-0.11%	-4.74%		
六盘水		1090.2	-0.05%	2.23%	张掖	902.1	0.00%	-2.70%		
铜仁		910.9	-0.30%	-2.65%	青海	西宁	1377.5	0.10%	8.11%	
遵义		939.5	-0.13%	1.91%	宁夏	银川	1460.0	0.12%	4.80%	
云南	昆明	1406.5	-0.35%	-0.41%		固原	877.2	0.01%	9.98%	
	保山	1559.2	-1.02%	-3.57%		石嘴山	1235.7	0.00%	0.00%	
	丽江	1306.4	0.85%	1.18%		吴忠	1327.4	-2.80%	6.62%	
	临沧	1665.7	4.37%	7.85%		中卫	1118.1	0.00%	-0.37%	
	普洱	1762.7	0.00%	-1.34%	新疆	乌鲁木齐	1199.5	-0.21%	0.09%	
	曲靖	1949.5	0.19%	6.51%		克拉玛依	1346.7	0.00%	0.00%	

重点城市指数走势-北京

北京一手房交易价格指数表

日期	指数	环比	同比
2020.10	2018.2	0.31%	4.58%
2020.11	2020.4	0.11%	5.12%
2020.12	2019.6	-0.04%	4.68%
2021.01	2022.6	0.15%	4.84%
2021.02	2027.7	0.25%	5.09%
2021.03	2034.8	0.35%	5.37%
2021.04	2038.7	0.19%	6.30%
2021.05	2050.1	0.56%	6.87%
2021.06	2072.8	1.11%	6.98%
2021.07	2082.2	0.45%	7.32%
2021.08	2088.2	0.29%	4.50%
2021.09	2099.1	0.52%	4.33%
2021.10	2087.9	-0.53%	3.45%

北京一手房价格指数变化图



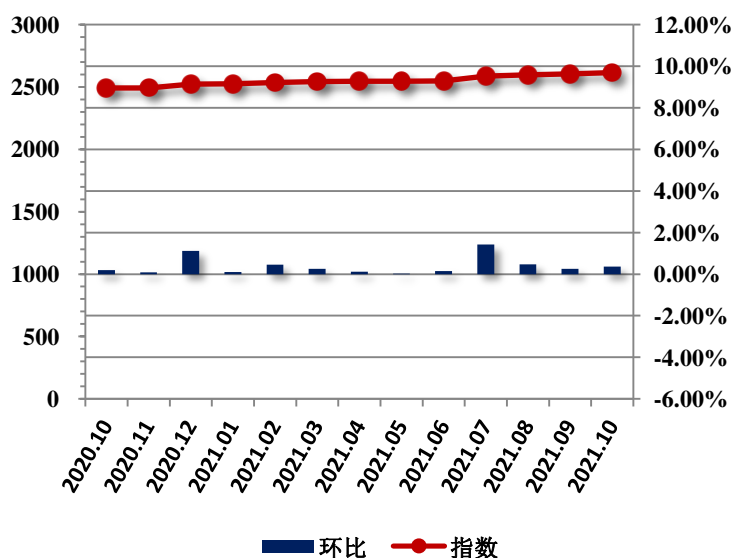
2021年10月，北京一手房交易价格指数为2087.9点，较上月下降11.2点，环比下降0.53%，同比涨幅为3.45%。

重点城市指数走势-上海

上海一手房交易价格指数表

日期	指数	环比	同比
2020.10	2491.4	0.19%	6.04%
2020.11	2493.6	0.09%	5.43%
2020.12	2521.5	1.12%	6.21%
2021.01	2524.1	0.10%	5.68%
2021.02	2535.4	0.45%	6.16%
2021.03	2541.8	0.25%	6.68%
2021.04	2544.6	0.11%	6.62%
2021.05	2545.3	0.03%	6.77%
2021.06	2548.9	0.14%	5.78%
2021.07	2585.1	1.42%	6.42%
2021.08	2597.2	0.47%	6.14%
2021.09	2603.8	0.25%	4.71%
2021.10	2613.2	0.36%	4.89%

上海一手房交易价格指数变化图



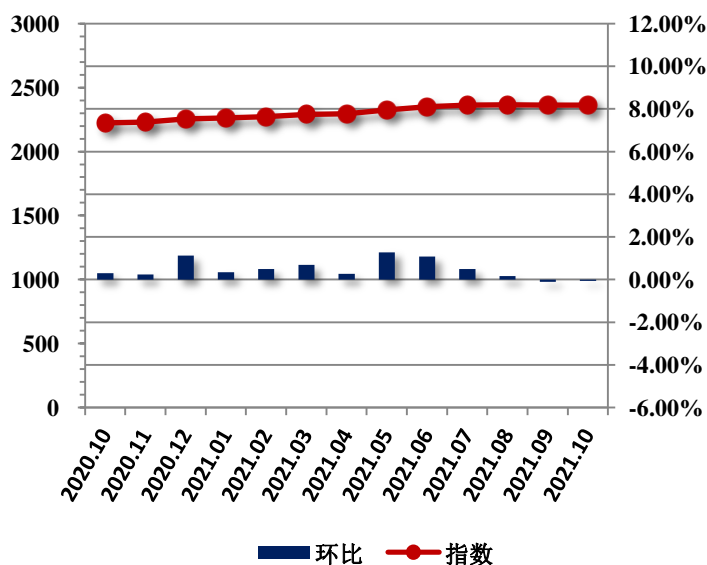
2021年10月，上海一手房交易价格指数为2613.2点，较上月上升9.4点，环比上涨0.36%，同比涨幅为4.89%。

重点城市指数走势-广州

广州一手房交易价格指数表

日期	指数	环比	同比
2020.10	2225.2	0.31%	3.02%
2020.11	2230.8	0.25%	3.27%
2020.12	2256.0	1.13%	6.36%
2021.01	2263.9	0.35%	5.68%
2021.02	2275.2	0.50%	6.35%
2021.03	2290.9	0.69%	7.01%
2021.04	2297.1	0.27%	7.29%
2021.05	2326.5	1.28%	6.85%
2021.06	2351.6	1.08%	6.79%
2021.07	2363.4	0.50%	7.05%
2021.08	2367.4	0.17%	7.20%
2021.09	2365.0	-0.10%	6.61%
2021.10	2363.9	-0.05%	6.23%

广州一手房交易价格指数变化图



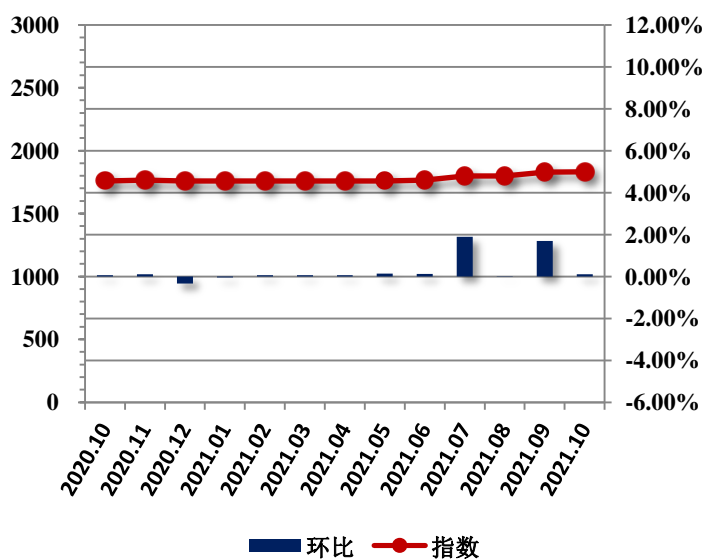
2021年10月，广州一手房交易价格指数为2363.9点，较上月下降1.1点，环比下调0.05%，同比涨幅为6.23%。

重点城市指数走势-深圳

深圳一手房交易价格指数表

日期	指数	环比	同比
2020.10	1763.0	0.05%	6.50%
2020.11	1764.7	0.10%	6.08%
2020.12	1758.7	-0.34%	5.65%
2021.01	1757.9	-0.05%	5.07%
2021.02	1758.9	0.06%	5.13%
2021.03	1759.8	0.05%	5.12%
2021.04	1760.7	0.05%	5.19%
2021.05	1763.0	0.13%	4.71%
2021.06	1764.9	0.11%	4.12%
2021.07	1798.3	1.89%	5.98%
2021.08	1798.3	0.00%	4.40%
2021.09	1828.8	1.69%	3.78%
2021.10	1830.5	0.09%	3.83%

深圳一手房交易价格指数变化图



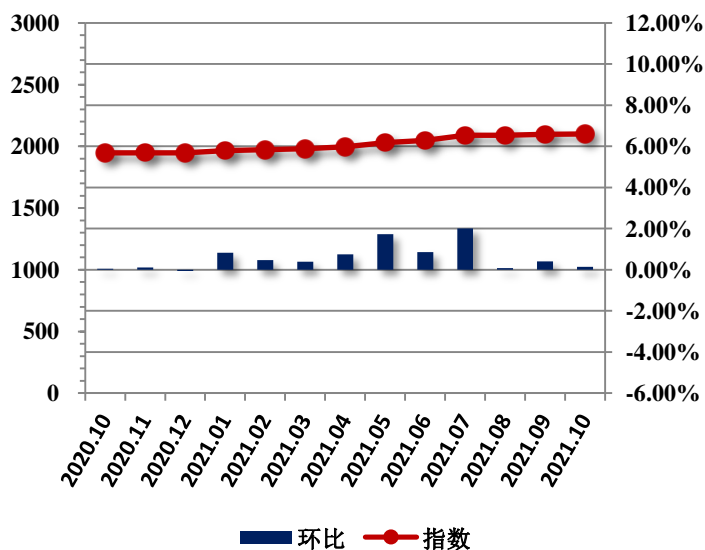
2021年10月，深圳一手房交易价格指数为1830.5点，较上月上升1.7点，环比上涨0.09%，同比涨幅为3.83%。

重点城市指数走势-重庆

重庆一手房交易价格指数表

日期	指数	环比	同比
2020.10	1946.7	0.05%	11.35%
2020.11	1948.7	0.10%	14.04%
2020.12	1947.5	-0.06%	12.97%
2021.01	1963.7	0.83%	13.67%
2021.02	1972.7	0.46%	14.49%
2021.03	1980.4	0.39%	15.79%
2021.04	1995.1	0.74%	13.06%
2021.05	2029.6	1.73%	13.70%
2021.06	2046.8	0.85%	10.30%
2021.07	2088.0	2.01%	9.83%
2021.08	2089.4	0.07%	7.86%
2021.09	2097.8	0.40%	7.81%
2021.10	2100.7	0.14%	7.91%

重庆一手房交易价格指数变化图



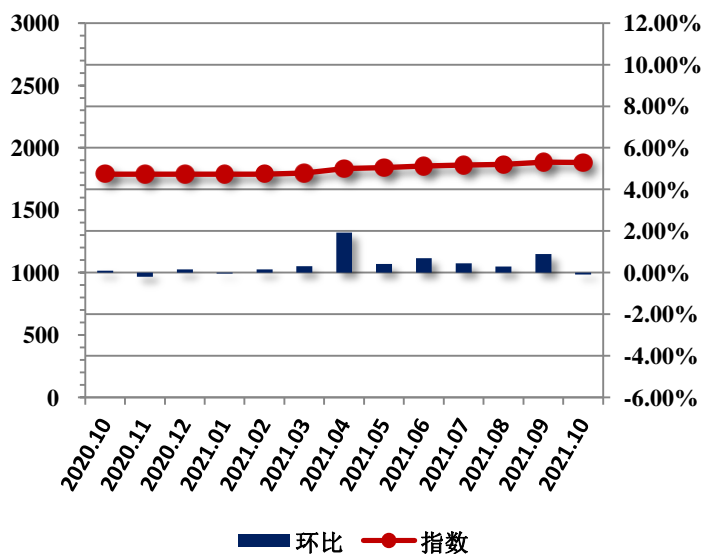
2021 年 10 月，重庆一手房交易价格指数为 2100.7 点，较上月上升 2.9 点，环比上涨 0.14%，同比涨幅为 7.91%。

重点城市指数走势-天津

天津一手房交易价格指数表

日期	指数	环比	同比
2020.10	1792.7	0.10%	-0.04%
2020.11	1789.1	-0.20%	0.38%
2020.12	1791.8	0.15%	0.40%
2021.01	1791.1	-0.04%	1.39%
2021.02	1793.8	0.15%	1.58%
2021.03	1799.3	0.31%	2.10%
2021.04	1834.0	1.93%	3.60%
2021.05	1841.8	0.42%	3.21%
2021.06	1854.5	0.69%	4.46%
2021.07	1862.8	0.45%	4.30%
2021.08	1868.4	0.30%	4.48%
2021.09	1885.0	0.89%	5.26%
2021.10	1883.3	-0.09%	5.06%

天津一手房交易价格指数变化图



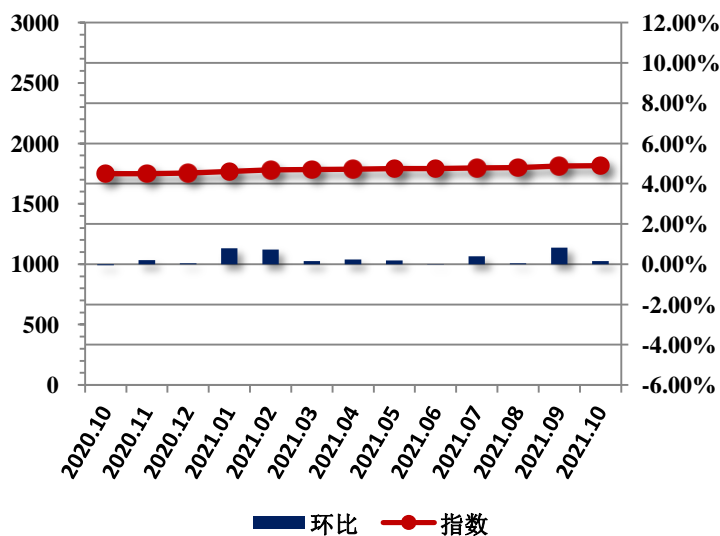
2021 年 10 月，天津一手房交易价格指数为 1883.3 点，较上月下降 1.7 点，环比下降 0.09%，同比涨幅为 5.06%。

重点城市指数走势-南京

南京一手房交易价格指数表

日期	指数	环比	同比
2020.10	1749.5	-0.06%	0.17%
2020.11	1753.0	0.20%	-0.28%
2020.12	1753.9	0.05%	-1.57%
2021.01	1767.7	0.79%	1.58%
2021.02	1780.6	0.73%	2.10%
2021.03	1783.5	0.16%	2.63%
2021.04	1787.6	0.23%	2.73%
2021.05	1791.0	0.19%	3.28%
2021.06	1791.3	0.02%	2.33%
2021.07	1798.5	0.40%	3.60%
2021.08	1799.4	0.05%	3.91%
2021.09	1814.3	0.83%	3.65%
2021.10	1817.1	0.15%	3.87%

南京一手房交易价格指数变化图



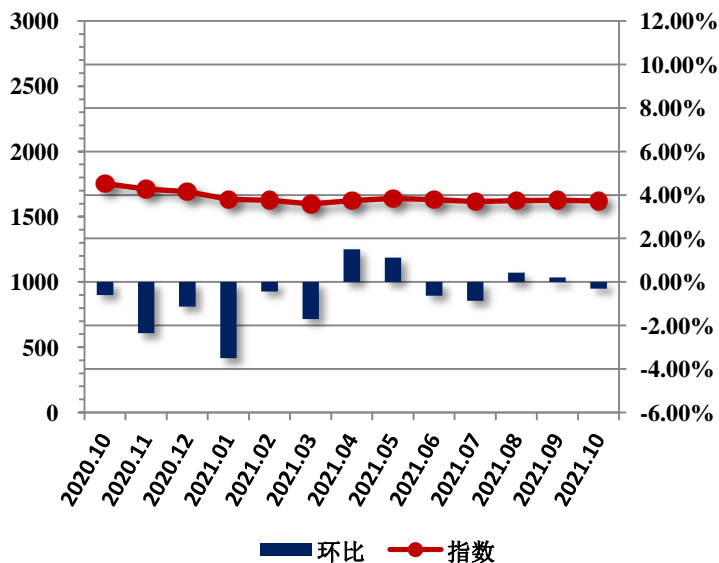
2021 年 10 月，南京一手房交易价格指数为 1817.1 点，较上月上升 2.8 点，环比上涨 0.15%，同比涨幅为 3.87%。

重点城市指数走势-常州

常州一手房交易价格指数表

日期	指数	环比	同比
2020.10	1753.1	-0.60%	6.33%
2020.11	1711.9	-2.35%	4.13%
2020.12	1692.6	-1.13%	2.75%
2021.01	1633.3	-3.50%	-2.07%
2021.02	1626.3	-0.43%	-2.72%
2021.03	1598.7	-1.70%	-2.44%
2021.04	1622.6	1.50%	-2.57%
2021.05	1641.0	1.13%	-2.21%
2021.06	1630.6	-0.63%	-4.05%
2021.07	1616.5	-0.87%	-6.25%
2021.08	1623.4	0.43%	-6.04%
2021.09	1626.8	0.21%	-7.76%
2021.10	1621.7	-0.31%	-7.49%

常州一手房交易价格指数变化图



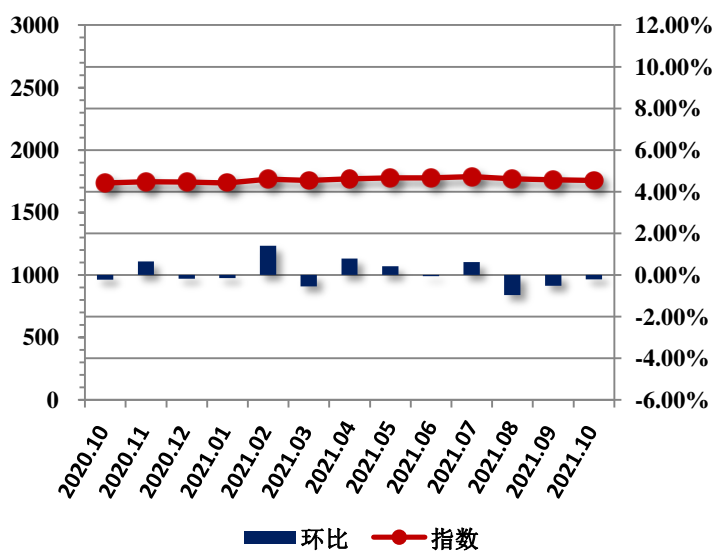
2021 年 10 月，常州一手房交易价格指数为 1621.7 点，较上月下降 5.1 点，环比下降 0.31%，同比跌幅为 7.49%。

重点城市指数走势-苏州

苏州一手房交易价格指数表

日期	指数	环比	同比
2020.10	1735.7	-0.23%	2.50%
2020.11	1746.8	0.64%	3.58%
2020.12	1743.7	-0.18%	2.18%
2021.01	1740.9	-0.16%	1.80%
2021.02	1765.2	1.40%	3.92%
2021.03	1755.5	-0.55%	3.28%
2021.04	1769.4	0.79%	4.34%
2021.05	1776.8	0.42%	4.88%
2021.06	1775.8	-0.06%	3.98%
2021.07	1786.6	0.61%	4.77%
2021.08	1769.3	-0.97%	1.23%
2021.09	1760.2	-0.52%	1.18%
2021.10	1756.5	-0.21%	1.20%

苏州一手房交易价格指数变化图



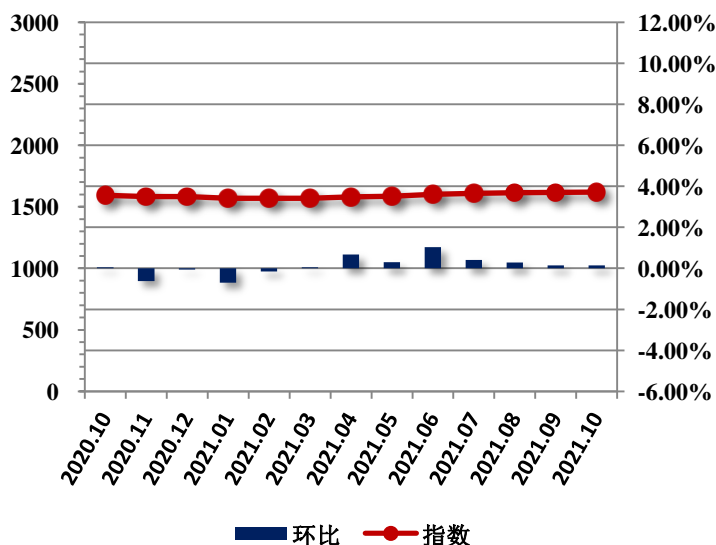
2021 年 10 月，苏州一手房交易价格指数为 1756.5 点，较上月下降 3.7 点，环比下跌 0.21%，同比涨幅为 1.20%。

重点城市指数走势-无锡

无锡一手房交易价格指数表

日期	指数	环比	同比
2020.10	1594.2	0.06%	0.54%
2020.11	1584.5	-0.61%	0.49%
2020.12	1583.7	-0.05%	1.44%
2021.01	1572.6	-0.70%	-0.04%
2021.02	1570.2	-0.15%	1.68%
2021.03	1571.2	0.06%	2.59%
2021.04	1581.8	0.68%	4.13%
2021.05	1586.6	0.30%	3.70%
2021.06	1603.1	1.04%	4.48%
2021.07	1609.8	0.42%	4.31%
2021.08	1614.5	0.29%	1.89%
2021.09	1616.9	0.15%	1.49%
2021.10	1619.4	0.15%	1.58%

无锡一手房交易价格指数变化图



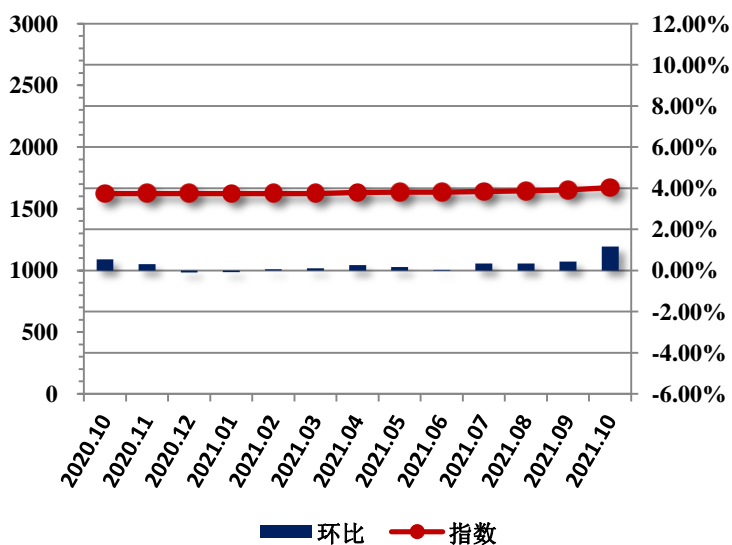
2021 年 10 月，无锡一手房交易价格指数为 1619.4 点，较上月上升 2.5 点，环比上涨 0.15%，同比涨幅为 1.58%。

重点城市指数走势-杭州

杭州一手房交易价格指数表

日期	指数	环比	同比
2020.10	1622.7	0.54%	4.26%
2020.11	1627.7	0.31%	4.80%
2020.12	1626.1	-0.10%	4.73%
2021.01	1624.6	-0.09%	3.50%
2021.02	1625.4	0.05%	3.56%
2021.03	1627.1	0.10%	3.64%
2021.04	1631.3	0.26%	3.81%
2021.05	1633.9	0.16%	3.49%
2021.06	1634.4	0.03%	3.38%
2021.07	1640.0	0.34%	3.72%
2021.08	1645.5	0.34%	2.36%
2021.09	1652.5	0.42%	2.38%
2021.10	1671.6	1.16%	3.02%

杭州一手房交易价格指数变化图



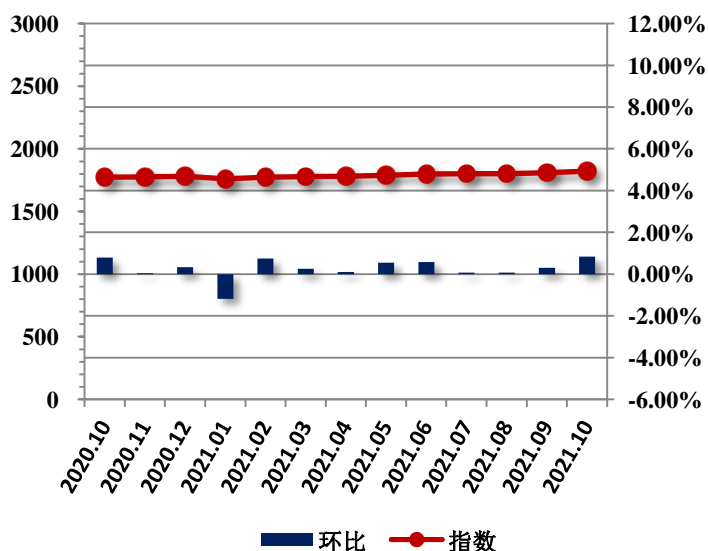
2021 年 10 月，杭州一手房交易价格指数为 1671.6 点，较上月上升 19.1 点，环比上涨 1.16%，同比涨幅为 3.02%。

重点城市指数走势-宁波

宁波一手房交易价格指数表

日期	指数	环比	同比
2020.10	1774.7	0.80%	-0.20%
2020.11	1775.6	0.05%	-0.87%
2020.12	1781.6	0.34%	-0.49%
2021.01	1760.6	-1.18%	-0.86%
2021.02	1773.8	0.75%	3.26%
2021.03	1778.2	0.25%	5.00%
2021.04	1780.2	0.11%	4.87%
2021.05	1790.0	0.55%	4.54%
2021.06	1800.3	0.58%	4.61%
2021.07	1801.6	0.07%	3.32%
2021.08	1802.9	0.07%	3.02%
2021.09	1808.3	0.30%	2.71%
2021.10	1823.5	0.84%	2.75%

宁波一手房交易价格指数变化图



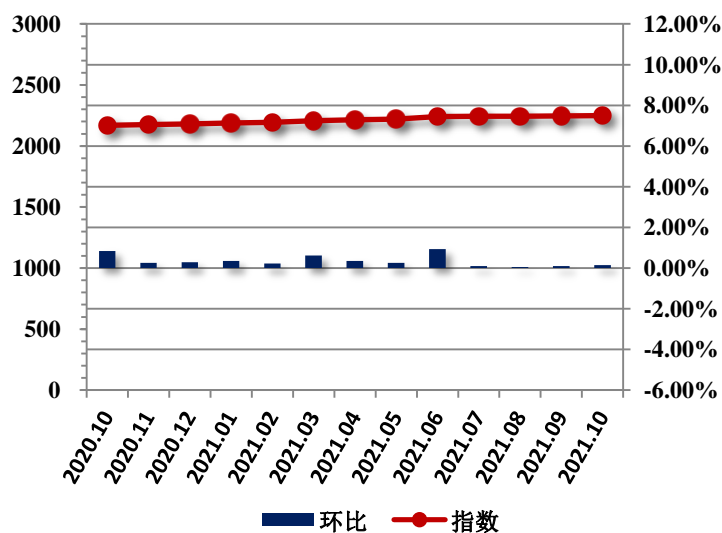
2021 年 10 月，宁波一手房交易价格指数为 1823.5 点，较上月上升 15.2 点，环比上升 0.84%，同比涨幅为 2.75%。

重点城市指数走势-合肥

合肥一手房交易价格指数表

日期	指数	环比	同比
2020.10	2168.9	0.84%	4.41%
2020.11	2174.3	0.25%	5.30%
2020.12	2180.6	0.29%	3.54%
2021.01	2188.3	0.35%	5.22%
2021.02	2193.1	0.22%	5.54%
2021.03	2206.7	0.62%	5.76%
2021.04	2214.4	0.35%	6.29%
2021.05	2219.9	0.25%	6.18%
2021.06	2240.6	0.93%	7.04%
2021.07	2242.8	0.10%	6.85%
2021.08	2243.9	0.05%	4.86%
2021.09	2246.1	0.10%	4.43%
2021.10	2249.4	0.14%	3.71%

合肥一手房交易价格指数变化图



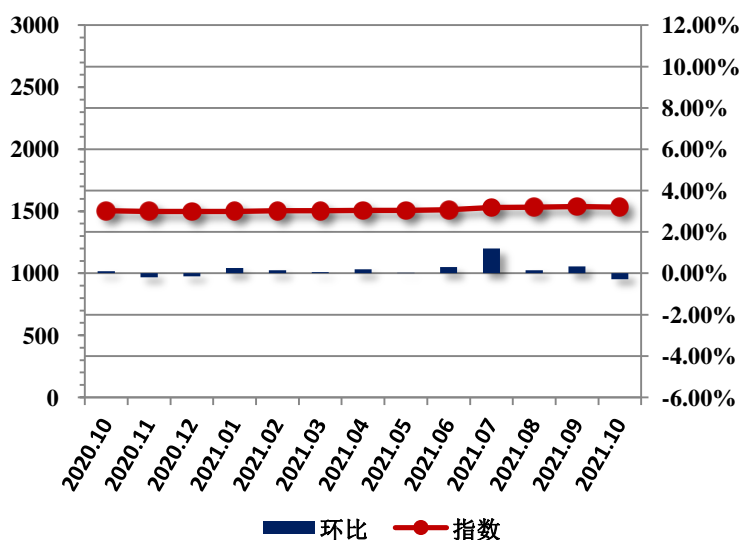
2021年10月，合肥一手房交易价格指数为2249.4点，较上月上升3.3点，环比上涨0.14%，同比涨幅为3.71%。

重点城市指数走势-南昌

南昌一手房交易价格指数表

日期	指数	环比	同比
2020.10	1503.5	0.10%	-0.20%
2020.11	1500.5	-0.20%	-0.39%
2020.12	1498.2	-0.15%	-1.58%
2021.01	1501.9	0.25%	-1.33%
2021.02	1504.2	0.15%	-1.25%
2021.03	1505.0	0.05%	-1.21%
2021.04	1508.0	0.20%	-1.01%
2021.05	1508.1	0.01%	-0.99%
2021.06	1512.6	0.30%	-0.70%
2021.07	1530.8	1.20%	0.46%
2021.08	1533.1	0.15%	0.88%
2021.09	1538.2	0.33%	2.41%
2021.10	1533.9	-0.28%	2.03%

南昌一手房交易价格指数变化图



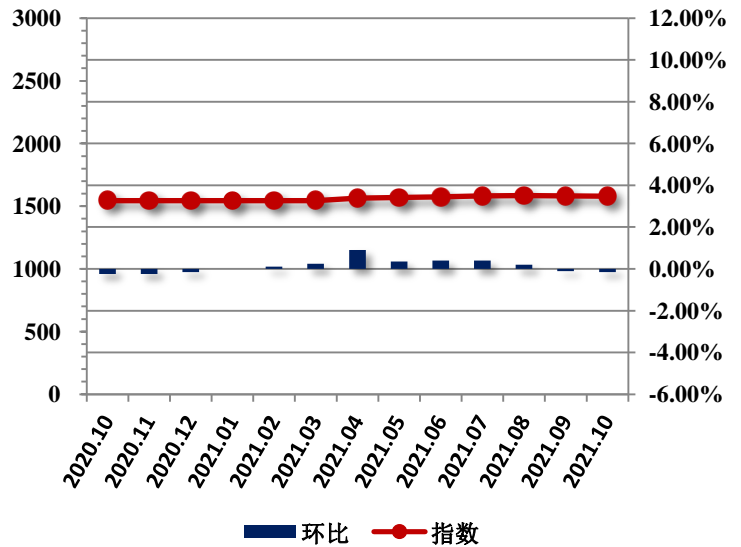
2021年10月，南昌一手房交易价格指数为1533.9点，较上月下降4.3点，环比下降0.28%，同比涨幅为2.03%。

重点城市指数走势-郑州

郑州一手房交易价格指数表

日期	指数	环比	同比
2020.10	1550.2	-0.25%	-2.35%
2020.11	1546.3	-0.25%	-2.57%
2020.12	1544.0	-0.15%	-2.99%
2021.01	1544.0	0.00%	-3.21%
2021.02	1545.6	0.10%	-2.97%
2021.03	1549.4	0.25%	-2.49%
2021.04	1563.5	0.91%	-1.75%
2021.05	1569.0	0.35%	-0.52%
2021.06	1575.3	0.40%	1.26%
2021.07	1581.6	0.40%	2.10%
2021.08	1584.7	0.20%	2.28%
2021.09	1583.1	-0.10%	1.87%
2021.10	1580.7	-0.15%	1.97%

郑州一手房交易价格指数变化图



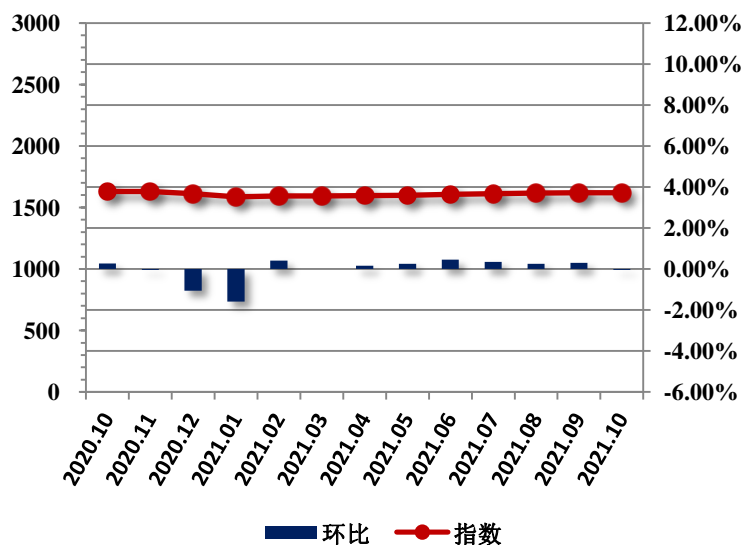
2021 年 10 月，郑州一手房交易价格指数为 1580.7 点，较上月下跌 2.4 点，环比下跌 0.15%，同比涨幅为 1.97%。

重点城市指数走势-沈阳

沈阳一手房交易价格指数表

日期	指数	环比	同比
2020.10	1629.8	0.26%	5.63%
2020.11	1629.0	-0.05%	4.67%
2020.12	1611.7	-1.06%	3.71%
2021.01	1586.1	-1.59%	2.64%
2021.02	1592.5	0.40%	2.14%
2021.03	1592.5	0.00%	3.21%
2021.04	1594.8	0.15%	1.67%
2021.05	1598.8	0.25%	0.73%
2021.06	1606.0	0.45%	1.24%
2021.07	1611.7	0.35%	2.04%
2021.08	1615.7	0.25%	1.10%
2021.09	1620.5	0.30%	-0.31%
2021.10	1619.7	-0.05%	-0.62%

沈阳一手房交易价格指数变化图



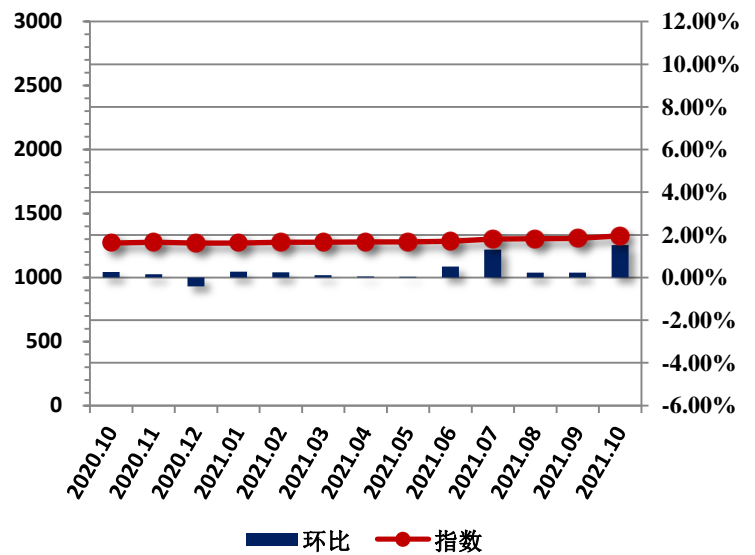
2021 年 10 月，沈阳一手房交易价格指数为 1619.7 点，较上月下跌 0.8 点，环比下降 0.05%，同比跌幅为 0.62%。

重点城市指数走势-大连

大连一手房交易价格指数表

日期	指数	环比	同比
2020.10	1271.5	0.25%	8.21%
2020.11	1273.4	0.15%	7.54%
2020.12	1268.1	-0.42%	6.61%
2021.01	1271.5	0.27%	6.53%
2021.02	1274.5	0.24%	7.69%
2021.03	1275.8	0.10%	5.46%
2021.04	1276.3	0.04%	5.61%
2021.05	1276.7	0.03%	5.23%
2021.06	1283.2	0.51%	6.17%
2021.07	1299.9	1.30%	7.62%
2021.08	1302.8	0.22%	2.87%
2021.09	1305.8	0.23%	2.95%
2021.10	1325.6	1.52%	4.25%

大连一手房交易价格指数变化图



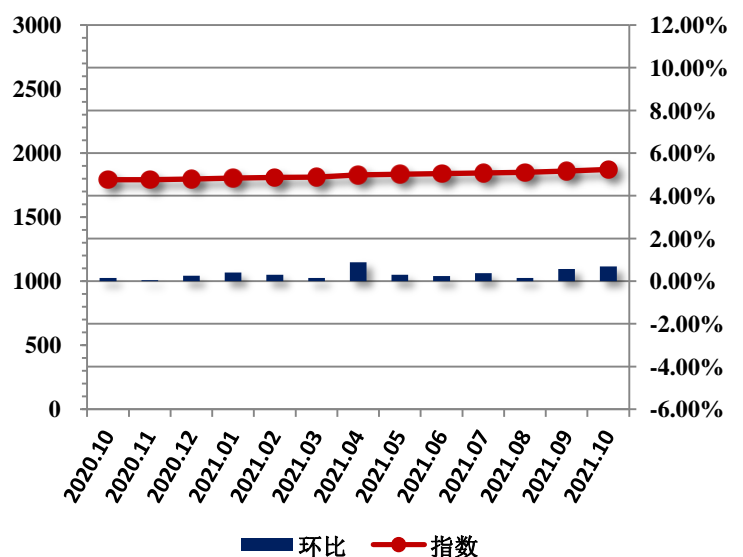
2021 年 10 月，大连一手房交易价格指数为 1325.6 点，较上月上升 19.8 点，环比上涨 1.52%，同比涨幅为 4.25%。

重点城市指数走势-福州

福州一手房交易价格指数表

日期	指数	环比	同比
2020.10	1792.3	0.15%	-2.85%
2020.11	1793.2	0.05%	-1.58%
2020.12	1797.7	0.25%	-0.17%
2021.01	1805.0	0.41%	2.74%
2021.02	1810.4	0.30%	3.49%
2021.03	1813.2	0.15%	3.25%
2021.04	1829.3	0.89%	3.09%
2021.05	1834.8	0.30%	3.91%
2021.06	1839.2	0.24%	2.97%
2021.07	1846.0	0.37%	4.28%
2021.08	1848.8	0.15%	3.46%
2021.09	1859.3	0.57%	3.90%
2021.10	1872.2	0.69%	4.46%

福州一手房交易价格指数变化图



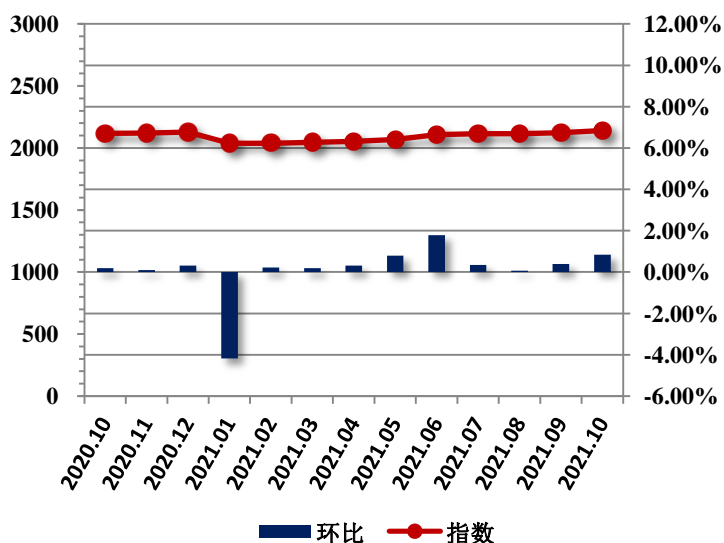
2021 年 10 月，福州一手房交易价格指数为 1872.2 点，较上月上升 12.9 点，环比上涨 0.69%，同比涨幅为 4.46%。

重点城市指数走势-厦门

厦门一手房交易价格指数表

日期	指数	环比	同比
2020.10	2118.8	0.19%	-3.76%
2020.11	2120.9	0.10%	-2.62%
2020.12	2127.5	0.31%	-2.70%
2021.01	2038.6	-4.18%	-5.38%
2021.02	2043.3	0.23%	-5.43%
2021.03	2047.3	0.20%	-3.60%
2021.04	2053.7	0.31%	-2.73%
2021.05	2070.1	0.80%	-1.72%
2021.06	2107.2	1.79%	-0.02%
2021.07	2114.6	0.35%	0.51%
2021.08	2116.0	0.07%	0.49%
2021.09	2124.5	0.40%	0.46%
2021.10	2142.3	0.84%	1.11%

厦门一手房交易价格指数变化图



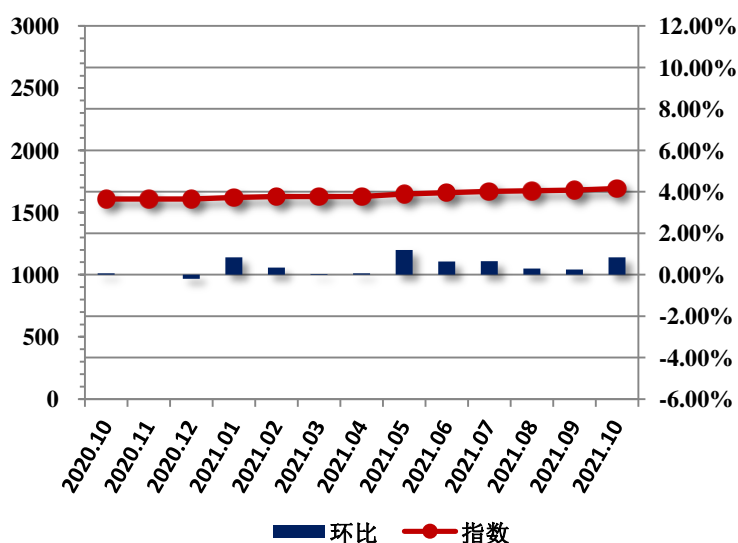
2021 年 10 月，厦门一手房交易价格指数为 2142.3 点，较上月上升 17.8 点，环比上升 0.84%，同比涨幅为 1.11%。

重点城市指数走势-长沙

长沙一手房交易价格指数表

日期	指数	环比	同比
2020.10	1611.7	0.07%	7.64%
2020.11	1611.7	0.00%	7.31%
2020.12	1608.6	-0.19%	7.05%
2021.01	1622.0	0.83%	7.25%
2021.02	1627.5	0.34%	7.53%
2021.03	1628.1	0.04%	7.98%
2021.04	1629.3	0.07%	7.95%
2021.05	1648.7	1.19%	8.87%
2021.06	1659.2	0.64%	9.12%
2021.07	1670.0	0.65%	8.12%
2021.08	1674.9	0.29%	5.53%
2021.09	1679.1	0.25%	4.25%
2021.10	1693.2	0.84%	5.06%

长沙一手房交易价格指数变化图



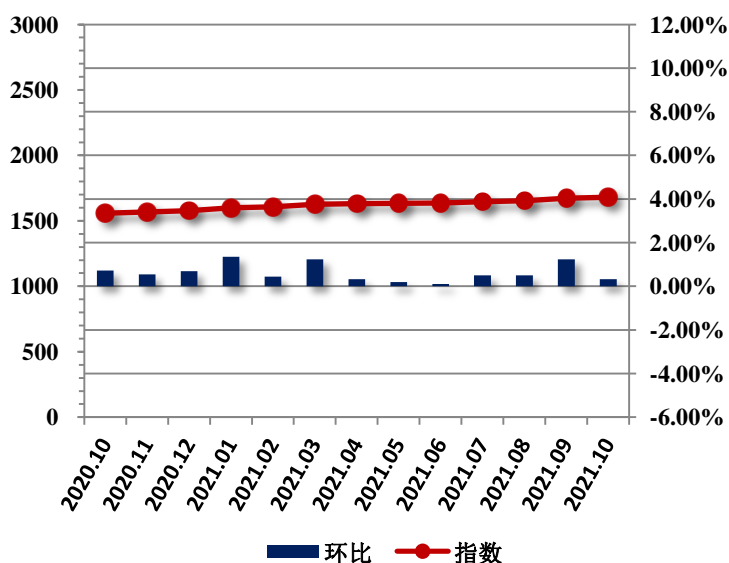
2021 年 10 月，长沙一手房交易价格指数为 1693.2 点，较上月上升 14.1 点，环比上涨 0.84%，同比涨幅为 5.06%。

重点城市指数走势-西安

西安一手房交易价格指数表

日期	指数	环比	同比
2020.10	1558.7	0.73%	3.28%
2020.11	1567.3	0.55%	3.55%
2020.12	1578.2	0.70%	4.66%
2021.01	1599.7	1.36%	5.35%
2021.02	1606.9	0.45%	5.47%
2021.03	1626.8	1.24%	6.88%
2021.04	1632.2	0.33%	7.29%
2021.05	1635.4	0.20%	7.26%
2021.06	1637.2	0.11%	7.68%
2021.07	1645.4	0.50%	8.98%
2021.08	1653.8	0.51%	7.43%
2021.09	1674.4	1.24%	8.20%
2021.10	1679.9	0.33%	7.78%

西安一手房交易价格指数变化图



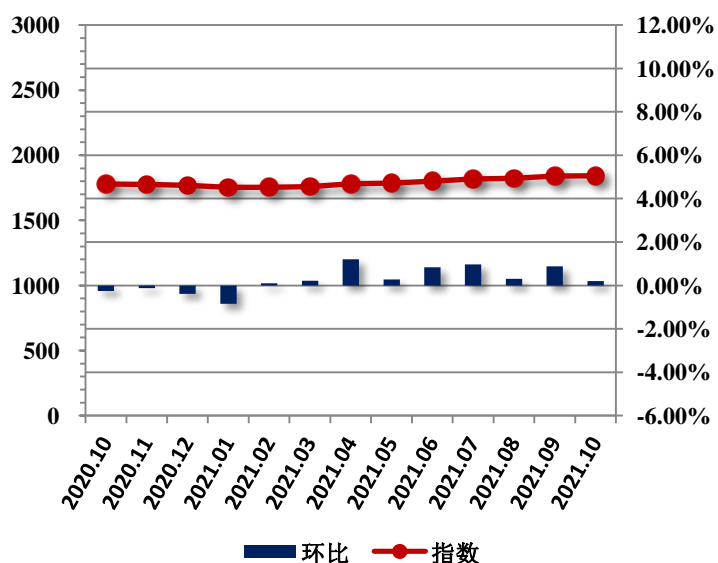
2021 年 10 月，西安一手房交易价格指数为 1679.9 点，较上月上升 5.5 点，环比上涨 0.33%，同比涨幅为 7.78%。

重点城市指数走势-济南

济南一手房交易价格指数表

日期	指数	环比	同比
2020.10	1777.6	-0.26%	-3.67%
2020.11	1775.4	-0.12%	-2.86%
2020.12	1768.5	-0.39%	-3.91%
2021.01	1753.5	-0.85%	-4.39%
2021.02	1755.2	0.10%	-2.75%
2021.03	1758.9	0.21%	-1.94%
2021.04	1780.2	1.21%	0.61%
2021.05	1785.0	0.27%	0.48%
2021.06	1800.0	0.84%	-0.38%
2021.07	1817.5	0.97%	1.37%
2021.08	1822.9	0.30%	2.08%
2021.09	1838.9	0.88%	3.18%
2021.10	1842.6	0.21%	3.66%

济南一手房交易价格指数变化图



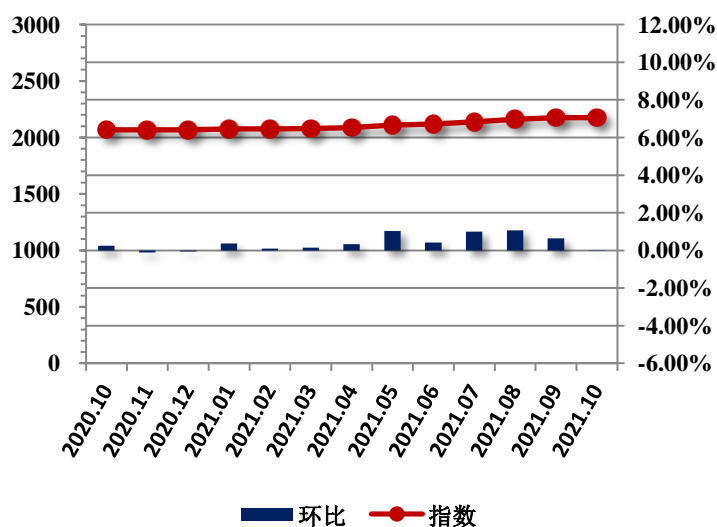
2021 年 10 月，济南一手房交易价格指数为 1842.6 点，较上月上升 3.7 点，环比上涨 0.21%，同比涨幅为 3.66%。

重点城市指数走势-青岛

青岛一手房交易价格指数表

日期	指数	环比	同比
2020.10	2071.1	0.25%	4.56%
2020.11	2069.0	-0.10%	5.53%
2020.12	2068.0	-0.05%	6.31%
2021.01	2075.4	0.36%	7.29%
2021.02	2077.5	0.10%	6.48%
2021.03	2080.6	0.15%	6.70%
2021.04	2087.5	0.33%	6.75%
2021.05	2109.2	1.04%	6.80%
2021.06	2118.1	0.42%	4.73%
2021.07	2139.2	1.00%	5.28%
2021.08	2161.9	1.06%	5.11%
2021.09	2175.7	0.64%	5.32%
2021.10	2176.1	0.02%	5.07%

青岛一手房交易价格指数变化图



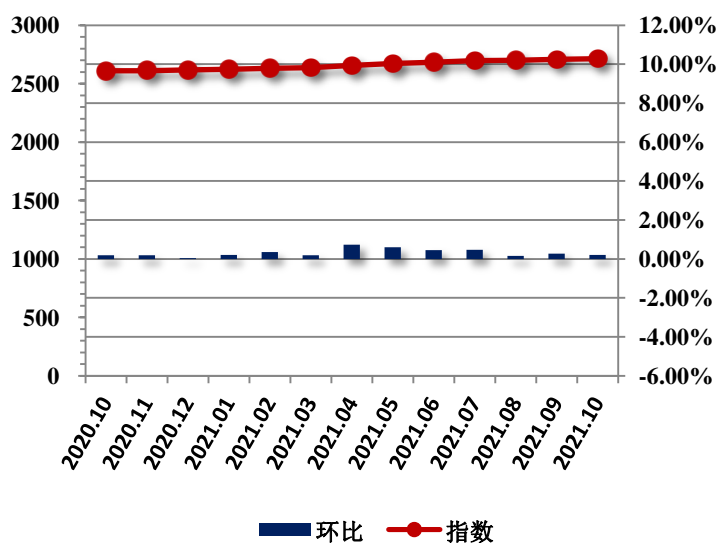
2021 年 10 月，青岛一手房交易价格指数为 2176.1 点，较上月上升 0.4 点，环比上涨 0.02%，同比涨幅为 5.07%。

重点城市指数走势-武汉

武汉一手房交易价格指数表

日期	指数	环比	同比
2020.10	2611.3	0.20%	2.90%
2020.11	2616.5	0.20%	2.32%
2020.12	2617.6	0.04%	1.86%
2021.01	2623.1	0.21%	2.34%
2021.02	2632.3	0.35%	2.71%
2021.03	2637.5	0.20%	3.02%
2021.04	2657.0	0.74%	4.59%
2021.05	2673.0	0.60%	3.89%
2021.06	2685.0	0.45%	4.33%
2021.07	2697.6	0.47%	3.97%
2021.08	2701.7	0.15%	3.98%
2021.09	2709.1	0.28%	3.95%
2021.10	2714.7	0.21%	3.96%

武汉一手房交易价格指数变化图



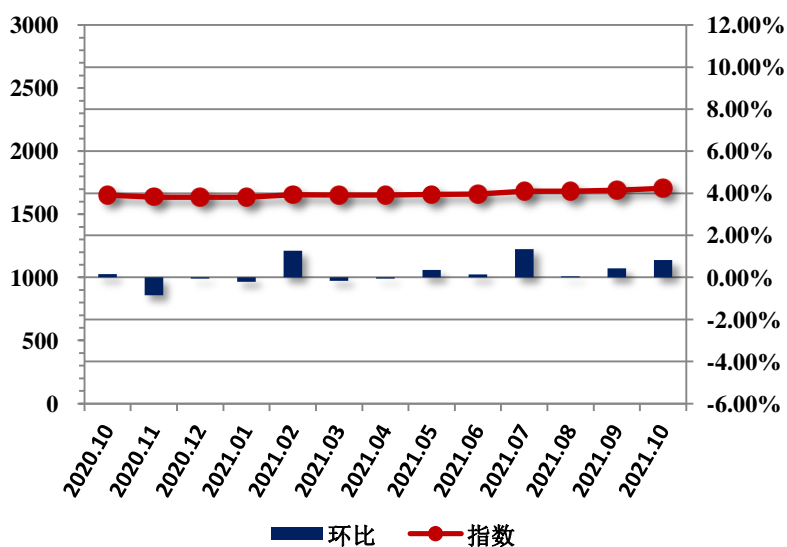
2021 年 10 月，武汉一手房交易价格指数为 2714.7 点，较上月上升 5.6 点，环比上涨 0.21%，同比涨幅为 3.96%。

重点城市指数走势-长春

长春一手房交易价格指数表

日期	指数	环比	同比
2020.10	1653.9	0.15%	8.88%
2020.11	1640.0	-0.84%	7.48%
2020.12	1639.2	-0.05%	7.58%
2021.01	1635.9	-0.20%	3.79%
2021.02	1656.7	1.27%	4.35%
2021.03	1654.0	-0.16%	4.87%
2021.04	1653.2	-0.05%	5.61%
2021.05	1659.0	0.35%	5.53%
2021.06	1661.5	0.15%	3.77%
2021.07	1683.9	1.35%	3.92%
2021.08	1684.8	0.05%	3.23%
2021.09	1692.2	0.44%	2.47%
2021.10	1706.3	0.83%	3.17%

长春一手房交易价格指数变化图



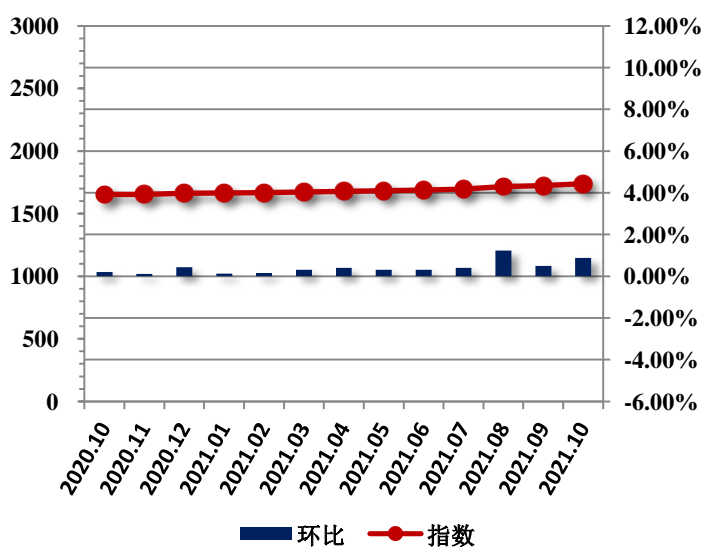
2021 年 10 月，长春一手房交易价格指数为 1706.3 点，较上月上升 14.1 点，环比上涨 0.83%，同比涨幅为 3.17%。

重点城市指数走势-海口

海口一手房交易价格指数表

日期	指数	环比	同比
2020.10	1652.4	0.20%	3.62%
2020.11	1654.0	0.10%	4.04%
2020.12	1661.1	0.43%	4.45%
2021.01	1663.1	0.12%	4.44%
2021.02	1665.6	0.15%	4.24%
2021.03	1670.6	0.30%	5.97%
2021.04	1677.1	0.39%	4.11%
2021.05	1682.2	0.30%	3.51%
2021.06	1687.2	0.30%	3.47%
2021.07	1694.0	0.40%	3.20%
2021.08	1714.6	1.22%	4.09%
2021.09	1722.8	0.48%	4.47%
2021.10	1737.9	0.88%	5.18%

海口一手房交易价格指数变化图



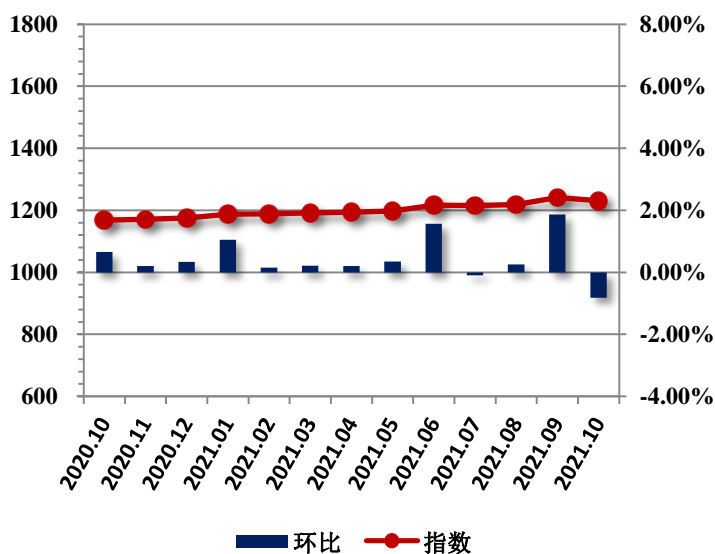
2021 年 10 月，海口一手房交易价格指数为 1737.9 点，较上月上升 15.1 点，环比上涨 0.88%，同比涨幅为 5.18%。

重点城市指数走势-贵阳

贵阳一手房交易价格指数表

日期	指数	环比	同比
2020.10	1168.4	0.65%	-0.34%
2020.11	1170.7	0.20%	1.41%
2020.12	1174.7	0.34%	1.72%
2021.01	1187.0	1.05%	2.77%
2021.02	1188.8	0.15%	4.18%
2021.03	1191.3	0.21%	3.97%
2021.04	1193.7	0.20%	4.40%
2021.05	1197.9	0.35%	4.98%
2021.06	1216.7	1.57%	7.19%
2021.07	1215.5	-0.10%	6.77%
2021.08	1218.5	0.25%	5.92%
2021.09	1241.2	1.86%	6.92%
2021.10	1231.0	-0.81%	5.36%

贵阳一手房交易价格指数变化图



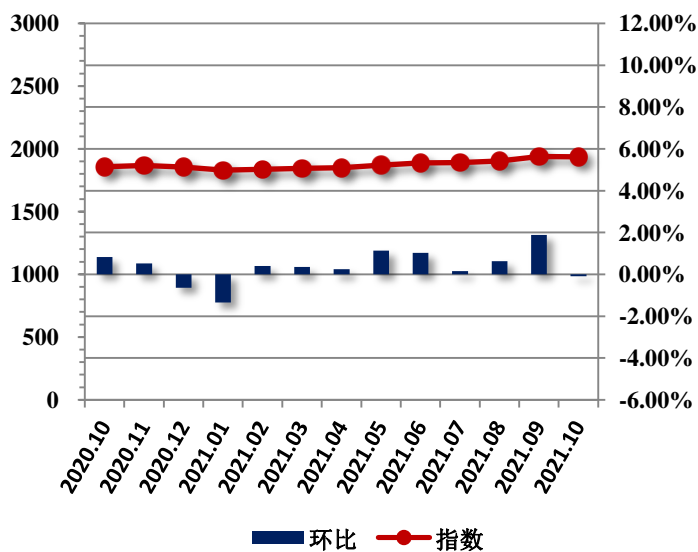
2021 年 10 月，贵阳一手房交易价格指数为 1231.0 点，较上月下降 10.2 点，环比下跌 0.81%，同比涨幅为 5.36%。

重点城市指数走势-成都

成都一手房交易价格指数表

日期	指数	环比	同比
2020.10	1857.1	0.82%	12.26%
2020.11	1866.7	0.52%	12.19%
2020.12	1854.8	-0.64%	9.38%
2021.01	1829.8	-1.35%	7.62%
2021.02	1837.1	0.40%	7.91%
2021.03	1843.5	0.35%	8.28%
2021.04	1848.1	0.25%	7.86%
2021.05	1869.0	1.13%	6.08%
2021.06	1888.3	1.03%	3.49%
2021.07	1891.1	0.15%	3.63%
2021.08	1902.8	0.62%	4.26%
2021.09	1938.6	1.88%	5.24%
2021.10	1936.6	-0.10%	4.28%

成都一手房交易价格指数变化图



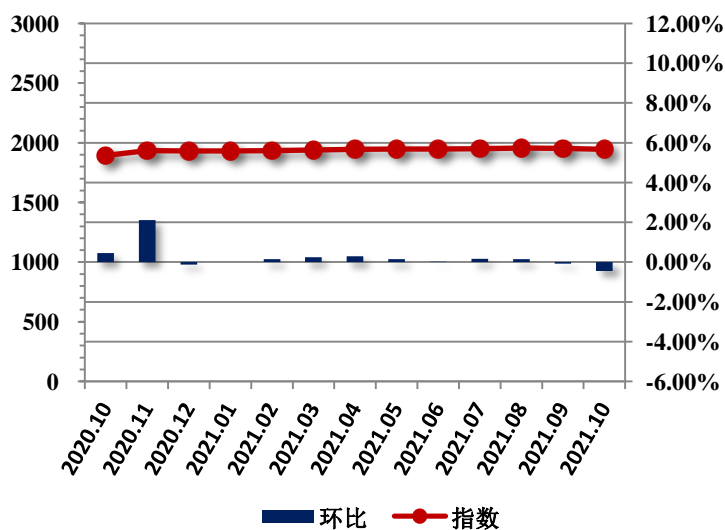
2021 年 10 月，成都一手房交易价格指数为 1936.6 点，较上月下降 2.0 点，环比下跌 0.10%，同比涨幅为 4.28%。

重点城市指数走势-南宁

南宁一手房交易价格指数表

日期	指数	环比	同比
2020.10	1894.4	0.45%	5.06%
2020.11	1934.6	2.12%	7.14%
2020.12	1932.2	-0.12%	6.96%
2021.01	1932.2	0.00%	5.05%
2021.02	1935.1	0.15%	4.49%
2021.03	1939.8	0.24%	3.91%
2021.04	1945.6	0.30%	3.40%
2021.05	1948.5	0.15%	3.92%
2021.06	1948.9	0.02%	3.70%
2021.07	1952.2	0.17%	4.16%
2021.08	1955.1	0.15%	4.14%
2021.09	1953.7	-0.07%	3.60%
2021.10	1944.9	-0.45%	2.67%

南宁一手房交易价格指数变化图



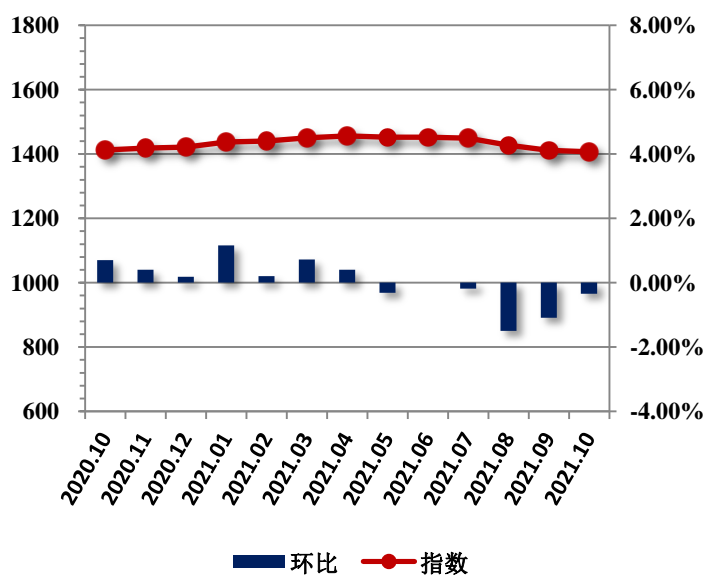
2021年10月，南宁一手房交易价格指数为1944.9点，较上月下跌8.8点，环比下跌0.45%，同比涨幅为2.67%。

重点城市指数走势-昆明

昆明一手房交易价格指数表

日期	指数	环比	同比
2020.10	1412.4	0.70%	7.89%
2020.11	1418.0	0.40%	8.09%
2020.12	1420.6	0.18%	8.83%
2021.01	1437.1	1.16%	9.95%
2021.02	1439.9	0.20%	9.23%
2021.03	1450.3	0.72%	11.17%
2021.04	1456.1	0.40%	9.25%
2021.05	1451.4	-0.32%	7.30%
2021.06	1451.4	0.00%	6.65%
2021.07	1448.7	-0.19%	5.74%
2021.08	1427.0	-1.50%	4.18%
2021.09	1411.5	-1.09%	0.63%
2021.10	1406.5	-0.35%	-0.41%

昆明一手房交易价格指数变化图



2021年10月，昆明一手房交易价格指数为1406.5点，较上月下降5.0点，环比下跌0.35%，同比跌幅0.41%。

指数介绍

中国城市住房（一手房）价格 288 指数，通过定期监测全国 4 个直辖市及 284 个地级市、计划单列市（不含三沙市）一手房的相关成交数据和市场调研数据，采用类似房屋重复交易法，计算 288 个地级以上城市月度价格变动趋势，在此基础上形成中国房地产 288 价格指数（一手房）。

发布机构

易居企业集团、上海易居房地产研究院

基期时间和基点值

基期：2013 年 1 月，基点值：1000。

联系方式

地址：上海市广延路 383 号秋实楼 5 楼 邮编：200072

电话：8621-60867298

联系人：周祺 邮箱：cp_zhouqi@cric.com

免责声明

易居企业集团、上海易居房地产研究院力图确保数据来源可靠，已尽力确保数据的准确性，但不因数据本身可能存在的错误、缺失和偏差所导致的结果负责。易居企业集团、上海易居房地产研究院不对任何因使用本报告而做出的投资、交易与其他相关决定承担责任。