

# 中国城市住房价格 288 指数

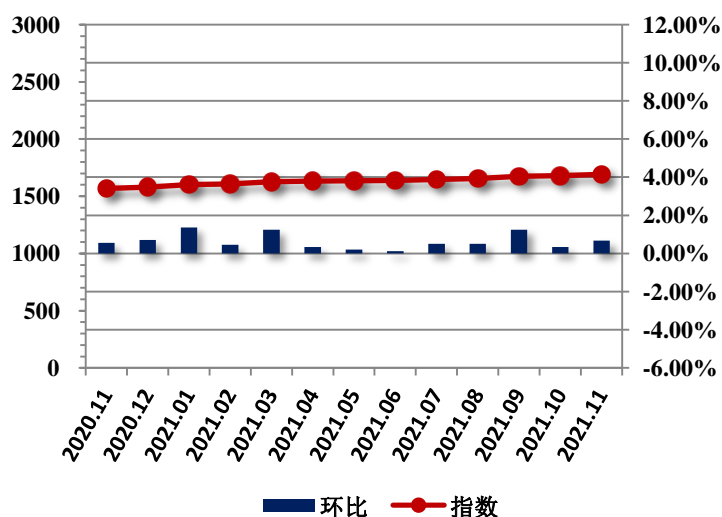
## 一手房价格指数报告

2021 年 11 月

### 全国一手房交易价格指数表

日期	指数	环比	同比
2020.11	1560.9	0.08%	1.16%
2020.12	1562.9	0.13%	1.25%
2021.01	1561.9	-0.06%	1.06%
2021.02	1565.4	0.22%	1.51%
2021.03	1567.1	0.11%	1.91%
2021.04	1570.6	0.22%	2.09%
2021.05	1576.8	0.40%	2.14%
2021.06	1582.5	0.36%	2.37%
2021.07	1590.5	0.51%	2.77%
2021.08	1589.1	-0.09%	2.21%
2021.09	1592.8	0.23%	2.26%
2021.10	1591.9	-0.06%	2.07%
2021.11	1591.0	-0.06%	1.93%

### 全国一手房指数环比走势图



2021 年 11 月，中国城市住房（一手房）价格 288 指数为 1591.0 点，较上月下降 0.9 点，环比下跌 0.06%，同比涨幅为 1.93%。

经统计，监控的 288 个主要城市中，共有 97 个城市一手房价格指数环比出现上涨，37 个城市一手房价格指数与上月持平。另一方面，一手房价格指数下跌的城市数量为 154 个。就重点城市而言，北京、上海、杭州、重庆、西安、长春、厦门、无锡、长沙环比有所上涨。广州、深圳、天津、成都、武汉、南京、沈阳、济南、大连、南昌、太原、苏州、青岛、郑州、福州、昆明环比有所下跌。

全国 31 个省级行政区域中，一手房价格指数环比上涨的区域数为 15 个，分别为海南省、北京、安徽省、江苏省、陕西省、甘肃省、辽宁省、重庆、吉林省、宁夏回族自治区、黑龙江省、上海、山西省、浙江省、山东省。一手房价格指数环比下跌的区域数为 16 个，分别为青海省、河北省、贵州省、河南省、广西壮族自治区、内蒙古自治区、云南省、广东省、江西省、湖南省、西藏自治区、湖北省、新疆维吾尔自治区、福建省、天津、四川省。

# 一手房价格 288 指数

2021 年 11 月

11 月各城市一手房交易价格指数变化表

省份	城市	指数 2013 年 1 月=1000	环比	同比	省份	城市	指数 2013 年 1 月=1000	环比	同比	
直辖市	北京	2094.1	0.30%	3.65%	辽宁	沈阳	1619.6	-0.01%	-0.58%	
	天津	1877.3	-0.32%	4.93%		鞍山	950.4	-2.04%	1.59%	
	上海	2627.1	0.53%	5.35%		本溪	960.8	0.00%	-2.83%	
	重庆	2100.9	0.01%	7.81%		朝阳	1709.9	3.69%	9.46%	
河北	石家庄	1328.2	-0.19%	0.04%		大连	1320.8	-0.37%	3.72%	
	保定	977.6	0.02%	-4.01%		丹东	1050.0	0.10%	3.05%	
	沧州	1795.6	-0.10%	1.31%		抚顺	1020.1	1.28%	-4.08%	
	承德	1131.5	0.00%	-1.20%		阜新	1382.0	-0.03%	-5.01%	
	邯郸	1369.9	-0.13%	-1.60%		葫芦岛	1469.6	0.03%	6.87%	
	衡水	1193.6	0.05%	-6.00%		锦州	793.3	0.15%	8.41%	
	廊坊	1149.8	-0.42%	-9.20%		辽阳	1001.1	0.37%	-1.13%	
	秦皇岛	1237.5	-1.83%	-1.62%		盘锦	1004.5	0.00%	2.09%	
	唐山	1050.6	-0.30%	-0.32%		铁岭	878.0	0.00%	0.47%	
	邢台	1129.7	-0.22%	-9.96%		营口	448.5	0.29%	1.07%	
山西	张家口	1383.8	0.41%	-9.38%		吉林	长春	1730.6	1.42%	5.52%
	太原	1112.1	-0.46%	-2.34%			白城	1499.8	0.00%	-2.20%
	长治	1322.8	1.22%	4.09%	白山		1398.2	0.00%	-4.79%	
	大同	1148.3	4.85%	-0.67%	吉林		1237.0	-0.64%	0.11%	
	晋城	1063.4	1.25%	3.17%	辽源		1166.0	0.40%	4.62%	
	晋中	1008.4	-0.26%	-6.03%	四平		1516.9	0.00%	1.97%	
	临汾	1052.3	-0.24%	5.10%	松原		1346.4	0.00%	-2.85%	
	吕梁	926.4	0.00%	-7.62%	通化		1319.9	-1.02%	-4.46%	
	朔州	861.3	1.97%	3.53%	黑龙江	哈尔滨	1131.6	-0.15%	-1.24%	
	忻州	1059.6	0.17%	-6.69%		大庆	901.0	-0.33%	-1.48%	
阳泉	995.0	0.17%	0.29%	鹤岗		944.8	0.00%	0.00%		
运城	967.2	-0.01%	-0.05%	黑河		1052.0	0.00%	4.11%		
内蒙古	呼和浩特	1121.6	-2.57%	3.08%		鸡西	995.7	0.00%	-1.04%	
	巴彦淖尔	907.0	0.00%	5.82%		佳木斯	1009.9	0.00%	-1.34%	
	包头	1114.1	-0.15%	2.14%		牡丹江	1084.2	-1.10%	-1.35%	
	赤峰	890.4	0.01%	-3.43%		七台河	891.1	0.00%	0.00%	
	鄂尔多斯	1116.7	0.00%	1.26%		齐齐哈尔	1189.3	1.70%	9.83%	
	呼伦贝尔	882.8	0.00%	-1.94%		双鸭山	919.4	0.00%	0.01%	
	通辽	1022.1	0.30%	1.14%	绥化	1101.5	0.00%	5.46%		
	乌海	960.1	0.00%	1.45%	伊春	1070.9	0.00%	1.11%		
	乌兰察布	1047.3	-0.80%	-1.23%	江苏	南京	1815.4	-0.09%	3.56%	

省份	城市	指数 2013 年 1 月=1000	环比	同比	省份	城市	指数 2013 年 1 月=1000	环比	同比
江苏	常州	1617.7	-0.25%	-5.50%	安徽	宣城	1342.0	4.60%	3.53%
	淮安	1610.2	-0.23%	9.90%	福建	福州	1856.6	-0.83%	3.54%
	连云港	1197.0	2.15%	1.85%		龙岩	1326.2	-0.27%	3.33%
	南通	1454.8	0.68%	3.59%		南平	1124.2	-3.32%	-8.07%
	苏州	1727.9	-1.63%	-1.08%		宁德	1205.7	-0.94%	1.84%
	泰州	1519.1	0.27%	8.30%		莆田	853.7	-1.44%	2.19%
	无锡	1631.9	0.78%	3.00%		泉州	1337.4	-0.07%	4.23%
	宿迁	1419.5	0.14%	3.62%		三明	1051.4	-0.49%	2.88%
	徐州	1990.7	-0.10%	4.23%		厦门	2170.6	1.32%	2.34%
	盐城	1021.1	1.92%	6.32%		漳州	2233.7	-1.31%	3.65%
	扬州	1142.9	-0.47%	7.27%		南昌	1515.5	-1.20%	1.00%
	镇江	1197.2	-1.94%	-1.89%		抚州	1031.9	-1.03%	0.94%
	浙江	杭州	1673.3	0.10%		2.80%	赣州	1140.7	-0.05%
湖州		1770.5	0.73%	3.63%	吉安	1355.1	-2.61%	-5.60%	
嘉兴		1212.2	0.58%	-0.20%	江西	景德镇	1206.7	0.00%	5.90%
金华		1743.4	-0.12%	9.71%		九江	1275.7	-0.14%	1.48%
丽水		975.9	1.47%	6.19%		萍乡	1206.8	-0.37%	2.22%
宁波		1823.2	-0.02%	2.68%		上饶	1098.9	0.08%	-0.05%
衢州		1431.7	-0.41%	4.24%		新余	1219.3	4.34%	9.65%
绍兴		1363.9	0.05%	5.39%		宜春	1410.2	0.32%	6.72%
台州		1356.4	-0.13%	-0.82%		鹰潭	1161.1	-0.05%	-4.76%
温州		1034.8	0.25%	4.73%		济南	1831.2	-0.62%	3.14%
舟山		1465.6	2.15%	-0.63%		滨州	1275.4	-0.12%	3.28%
安徽	合肥	2248.3	-0.05%	3.40%		德州	1041.2	-0.14%	-3.13%
	安庆	1104.7	-1.02%	-0.46%	东营	951.3	0.25%	2.39%	
	蚌埠	1428.4	-0.04%	1.95%	菏泽	1138.0	-0.26%	0.10%	
	亳州	727.1	-0.17%	-3.67%	济宁	1372.1	-0.19%	4.46%	
	池州	766.5	-0.53%	8.77%	莱芜	1142.3	0.00%	0.00%	
	滁州	1021.9	-0.03%	2.60%	聊城	1097.8	0.30%	-0.51%	
	阜阳	1405.2	-0.19%	-1.75%	山东	临沂	1819.5	1.09%	8.52%
	淮北	891.4	0.90%	4.65%		青岛	2173.9	-0.10%	5.07%
	淮南	908.7	-0.30%	-3.41%		日照	1414.2	0.02%	-1.35%
	黄山	1076.1	0.15%	-0.48%		泰安	1382.8	-1.36%	5.96%
	六安	752.6	2.28%	2.71%		威海	1274.2	-0.05%	4.50%
	马鞍山	1115.5	0.39%	-0.34%		潍坊	1408.4	1.17%	8.87%
	铜陵	982.2	1.27%	3.79%		烟台	1771.6	-0.01%	-1.30%
	芜湖	1204.9	-0.34%	0.62%		枣庄	1524.3	0.72%	9.74%
	宿州	694.8	0.32%	-1.27%		淄博	1457.8	-0.01%	1.02%

省份	城市	指数 2013 年 1 月=1000	环比	同比	省份	城市	指数 2013 年 1 月=1000	环比	同比
河南	郑州	1576.8	-0.25%	1.97%	湖南	永州	1103.5	0.22%	-5.08%
	安阳	1066.4	-3.21%	-7.67%		岳阳	1236.2	-0.34%	-2.75%
	鹤壁	1585.3	2.55%	-5.40%		张家界	1063.4	-0.28%	-5.25%
	焦作	1348.9	-0.05%	-8.00%		株洲	1330.9	-3.77%	-3.66%
	开封	1186.0	2.27%	3.94%	广东	广州	2359.2	-0.20%	5.76%
	洛阳	1801.4	0.10%	3.19%		深圳	1806.4	-1.32%	2.36%
	漯河	1515.0	-3.02%	-5.74%		潮州	1290.0	-0.40%	7.00%
	南阳	982.2	-0.12%	1.06%		东莞	2634.3	-0.83%	6.43%
	平顶山	1222.1	0.02%	9.84%		佛山	2197.9	-2.27%	-2.59%
	濮阳	1705.2	-0.39%	8.44%		河源	1245.3	-0.12%	0.91%
	三门峡	1621.6	1.50%	3.50%		惠州	1657.3	-0.03%	4.65%
	商丘	1577.4	2.28%	8.89%		江门	1423.8	-0.16%	-4.33%
	新乡	1008.4	-1.40%	-1.06%		揭阳	1628.9	0.00%	-2.33%
	信阳	1571.9	-3.26%	-7.28%		茂名	1281.0	-0.25%	-2.19%
	许昌	1574.4	-0.07%	-2.48%		梅州	1434.3	0.26%	-2.10%
	周口	1472.9	-4.73%	-6.58%		清远	1176.3	0.17%	-2.55%
驻马店	1342.4	-2.47%	4.38%	汕头		1029.8	0.17%	-4.26%	
湖北	武汉	2712.0	-0.10%	3.65%		汕尾	1269.6	-0.56%	0.55%
	鄂州	1765.5	0.67%	3.74%		韶关	1213.1	-0.29%	0.20%
	黄冈	1333.2	0.12%	0.90%		阳江	1274.7	-0.34%	-3.33%
	黄石	1204.7	1.49%	-2.97%	云浮	1370.5	-0.32%	-5.94%	
	荆门	1362.1	-0.76%	-0.80%	湛江	1515.6	-0.23%	0.06%	
	荆州	1436.5	-1.31%	2.46%	肇庆	940.6	1.13%	-8.77%	
	十堰	1277.4	-0.08%	-1.08%	中山	1708.1	-0.21%	8.47%	
	随州	1529.6	0.00%	-0.19%	珠海	1482.4	-0.65%	3.48%	
	咸宁	1334.9	0.05%	-1.29%	南宁	1937.0	-0.41%	0.13%	
	襄阳	1780.4	-0.02%	5.02%	百色	1263.3	0.25%	2.14%	
	孝感	1448.3	-2.03%	-7.00%	北海	1336.8	-0.03%	-0.38%	
宜昌	1327.4	-0.15%	3.16%	崇左	1002.4	1.42%	-0.21%		
湖南	长沙	1697.8	0.27%	5.34%	广西	防城港	917.4	-0.31%	-6.52%
	常德	1231.0	-0.41%	-2.61%		贵港	1018.6	3.97%	-3.20%
	郴州	1212.4	-0.31%	-6.27%		桂林	1101.6	-0.07%	-0.55%
	衡阳	1241.7	-0.45%	2.84%		河池	1090.9	-4.31%	8.16%
	怀化	1028.9	0.12%	-3.68%		贺州	1104.0	-0.12%	-7.09%
	娄底	1217.4	-0.47%	6.91%		来宾	964.6	-0.10%	-5.02%
	邵阳	1223.4	-0.17%	0.88%		柳州	987.2	-3.89%	-9.90%
	湘潭	1304.9	-0.33%	3.43%		钦州	790.4	0.52%	0.08%
	益阳	1363.3	0.52%	2.13%		梧州	902.8	-0.90%	-0.58%

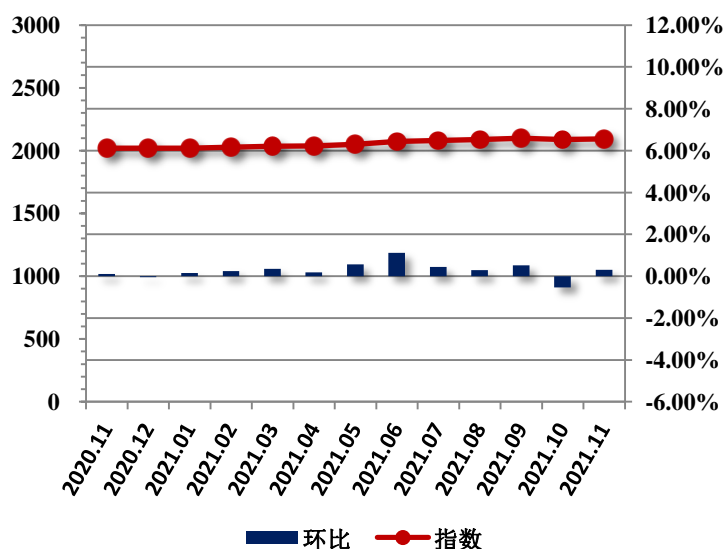
省份	城市	指数 2013 年 1 月=1000	环比	同比	省份	城市	指数 2013 年 1 月=1000	环比	同比
广西	玉林	1012.5	-0.76%	-6.27%	云南	玉溪	1521.0	-0.82%	-8.18%
海南	海口	1743.2	0.31%	5.39%		昭通	1816.3	0.00%	-2.01%
	三亚	1045.3	0.43%	4.31%	西藏	拉萨	1400.7	-0.48%	8.16%
四川	成都	1928.9	-0.40%	3.33%	陕西	西安	1691.1	0.67%	7.90%
	巴中	1125.1	-0.64%	-1.48%		安康	1188.6	0.08%	0.47%
	达州	872.0	-0.49%	-5.74%		宝鸡	1266.1	0.53%	2.89%
	德阳	1074.4	-0.07%	-1.51%		汉中	1205.8	-0.04%	1.11%
	广安	1412.6	0.76%	2.60%		商洛	1113.1	-1.34%	-5.74%
	广元	1168.3	-0.20%	0.12%		铜川	1291.9	-0.11%	-0.74%
	乐山	948.1	0.00%	-0.05%		渭南	1217.9	-0.22%	0.97%
	泸州	987.0	-0.26%	-1.18%		咸阳	1148.3	-0.11%	3.73%
	眉山	1060.1	-2.88%	1.70%		延安	970.3	0.00%	-3.03%
	绵阳	1054.0	-1.29%	3.66%	榆林	944.5	2.87%	0.34%	
	南充	1196.4	-0.13%	-3.37%	甘肃	兰州	1450.3	-0.35%	1.39%
	内江	922.7	-3.56%	-5.46%		白银	842.6	0.00%	-5.86%
	攀枝花	1132.2	-0.02%	-1.98%		定西	1061.5	-0.08%	2.31%
	遂宁	959.6	0.55%	-1.55%		嘉峪关	1103.5	-0.01%	-0.62%
	雅安	1351.1	0.33%	-1.43%		金昌	1018.4	0.00%	0.46%
	宜宾	1101.4	0.18%	1.82%		酒泉	1050.6	4.67%	3.33%
	资阳	1364.3	0.39%	3.08%		陇南	876.3	0.00%	-1.00%
	自贡	790.3	0.33%	-0.89%		平凉	922.8	0.02%	-2.76%
贵州	贵阳	1228.6	-0.20%	4.94%		庆阳	789.7	-0.14%	2.30%
	安顺	1219.1	0.09%	-1.56%	天水	946.4	-0.75%	-3.41%	
	毕节	1024.1	-0.02%	1.00%	武威	850.5	0.05%	-4.69%	
	六盘水	1089.7	-0.04%	2.18%	张掖	902.1	0.00%	-2.81%	
	铜仁	873.2	-4.15%	-6.91%	青海	西宁	1375.5	-0.15%	7.64%
	遵义	938.6	-0.10%	1.85%	宁夏	银川	1461.0	0.07%	4.56%
云南	昆明	1406.3	-0.02%	-0.83%		固原	877.3	0.01%	9.99%
	保山	1595.2	2.31%	-4.67%		石嘴山	1235.7	0.00%	0.00%
	丽江	1256.8	-3.79%	-2.66%		吴忠	1335.2	0.59%	7.25%
	临沧	1687.5	1.31%	9.26%	中卫	1118.1	0.00%	-0.37%	
	普洱	1762.7	0.00%	-1.34%	新疆	乌鲁木齐	1199.4	-0.01%	-0.56%
	曲靖	1949.5	0.00%	6.92%		克拉玛依	1346.7	0.00%	0.00%

## 重点城市指数走势-北京

北京一手房交易价格指数表

日期	指数	环比	同比
2020.11	2020.4	0.11%	5.12%
2020.12	2019.6	-0.04%	4.68%
2021.01	2022.6	0.15%	4.84%
2021.02	2027.7	0.25%	5.09%
2021.03	2034.8	0.35%	5.37%
2021.04	2038.7	0.19%	6.30%
2021.05	2050.1	0.56%	6.87%
2021.06	2072.8	1.11%	6.98%
2021.07	2082.2	0.45%	7.32%
2021.08	2088.2	0.29%	4.50%
2021.09	2099.1	0.52%	4.33%
2021.10	2087.9	-0.53%	3.45%
2021.11	2094.1	0.30%	3.65%

北京一手房价格指数变化图



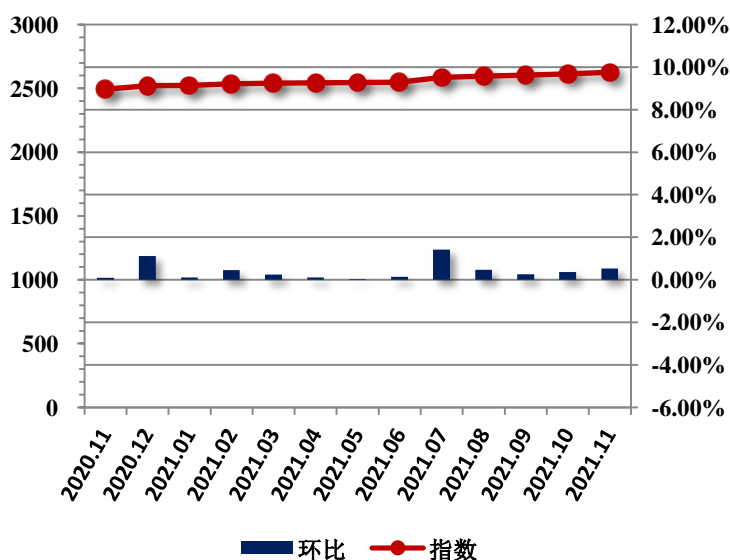
2021 年 11 月，北京一手房交易价格指数为 2094.1 点，较上月上升 6.2 点，环比上涨 0.30%，同比涨幅为 3.65%。

## 重点城市指数走势-上海

上海一手房交易价格指数表

日期	指数	环比	同比
2020.11	2493.6	0.09%	5.43%
2020.12	2521.5	1.12%	6.21%
2021.01	2524.1	0.10%	5.68%
2021.02	2535.4	0.45%	6.16%
2021.03	2541.8	0.25%	6.68%
2021.04	2544.6	0.11%	6.62%
2021.05	2545.3	0.03%	6.77%
2021.06	2548.9	0.14%	5.78%
2021.07	2585.1	1.42%	6.42%
2021.08	2597.2	0.47%	6.14%
2021.09	2603.8	0.25%	4.71%
2021.10	2613.2	0.36%	4.89%
2021.11	2627.1	0.53%	5.35%

上海一手房交易价格指数变化图



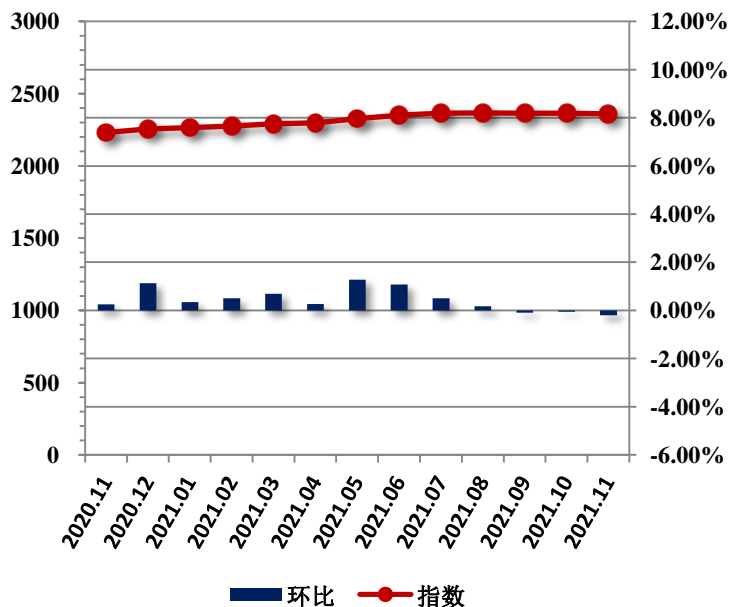
2021 年 11 月，上海一手房交易价格指数为 2627.1 点，较上月上升 13.9 点，环比上涨 0.53%，同比涨幅为 5.35%。

### 重点城市指数走势-广州

广州一手房交易价格指数表

日期	指数	环比	同比
2020.11	2230.8	0.25%	3.27%
2020.12	2256.0	1.13%	6.36%
2021.01	2263.9	0.35%	5.68%
2021.02	2275.2	0.50%	6.35%
2021.03	2290.9	0.69%	7.01%
2021.04	2297.1	0.27%	7.29%
2021.05	2326.5	1.28%	6.85%
2021.06	2351.6	1.08%	6.79%
2021.07	2363.4	0.50%	7.05%
2021.08	2367.4	0.17%	7.20%
2021.09	2365.0	-0.10%	6.61%
2021.10	2363.9	-0.05%	6.23%
2021.11	2359.2	-0.20%	5.76%

广州一手房交易价格指数变化图



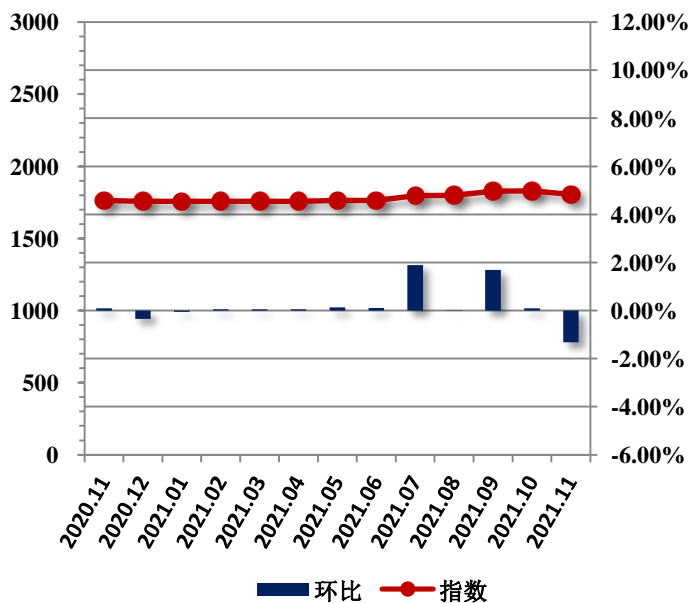
2021 年 11 月，广州一手房交易价格指数为 2359.2 点，较上月下降 4.7 点，环比下跌 0.20%，同比涨幅为 5.76%。

### 重点城市指数走势-深圳

深圳一手房交易价格指数表

日期	指数	环比	同比
2020.11	1764.7	0.10%	6.08%
2020.12	1758.7	-0.34%	5.65%
2021.01	1757.9	-0.05%	5.07%
2021.02	1758.9	0.06%	5.13%
2021.03	1759.8	0.05%	5.12%
2021.04	1760.7	0.05%	5.19%
2021.05	1763.0	0.13%	4.71%
2021.06	1764.9	0.11%	4.12%
2021.07	1798.3	1.89%	5.98%
2021.08	1798.3	0.00%	4.40%
2021.09	1828.8	1.69%	3.78%
2021.10	1830.5	0.09%	3.83%
2021.11	1806.4	-1.32%	2.36%

深圳一手房交易价格指数变化图



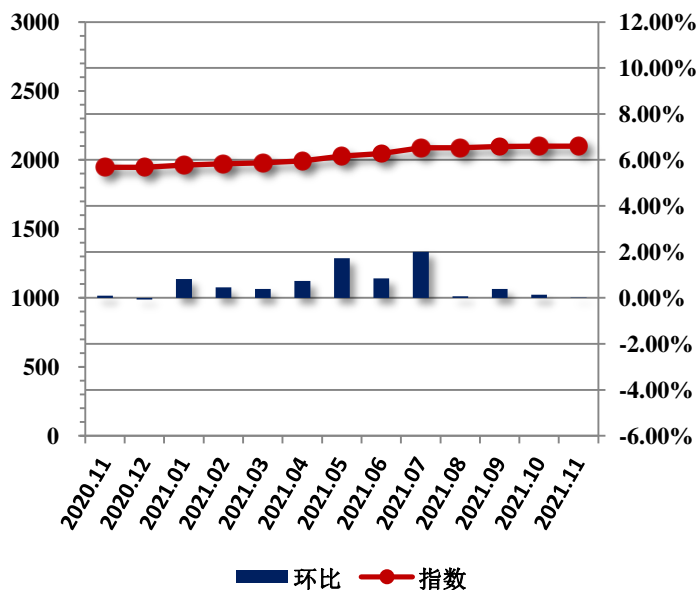
2021 年 11 月，深圳一手房交易价格指数为 1806.4 点，较上月下降 24.1 点，环比下跌 1.32%，同比涨幅为 2.36%。

### 重点城市指数走势-重庆

#### 重庆一手房交易价格指数表

日期	指数	环比	同比
2020.11	1948.7	0.10%	14.04%
2020.12	1947.5	-0.06%	12.97%
2021.01	1963.7	0.83%	13.67%
2021.02	1972.7	0.46%	14.49%
2021.03	1980.4	0.39%	15.79%
2021.04	1995.1	0.74%	13.06%
2021.05	2029.6	1.73%	13.70%
2021.06	2046.8	0.85%	10.30%
2021.07	2088.0	2.01%	9.83%
2021.08	2089.4	0.07%	7.86%
2021.09	2097.8	0.40%	7.81%
2021.10	2100.7	0.14%	7.91%
2021.11	2100.9	0.01%	7.81%

#### 重庆一手房交易价格指数变化图



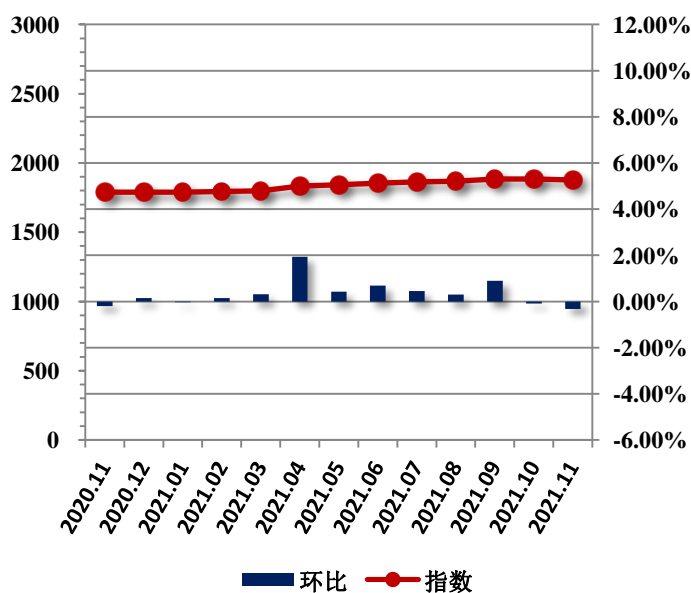
2021 年 11 月，重庆一手房交易价格指数为 2100.9 点，较上月上升 0.2 点，环比上涨 0.01%，同比涨幅为 7.81%。

### 重点城市指数走势-天津

#### 天津一手房交易价格指数表

日期	指数	环比	同比
2020.11	1789.1	-0.20%	0.38%
2020.12	1791.8	0.15%	0.40%
2021.01	1791.1	-0.04%	1.39%
2021.02	1793.8	0.15%	1.58%
2021.03	1799.3	0.31%	2.10%
2021.04	1834.0	1.93%	3.60%
2021.05	1841.8	0.42%	3.21%
2021.06	1854.5	0.69%	4.46%
2021.07	1862.8	0.45%	4.30%
2021.08	1868.4	0.30%	4.48%
2021.09	1885.0	0.89%	5.26%
2021.10	1883.3	-0.09%	5.06%
2021.11	1877.3	-0.32%	4.93%

#### 天津一手房交易价格指数变化图



2021 年 11 月，天津一手房交易价格指数为 1877.3 点，较上月下降 6.0 点，环比下跌 0.32%，同比涨幅为 4.93%。

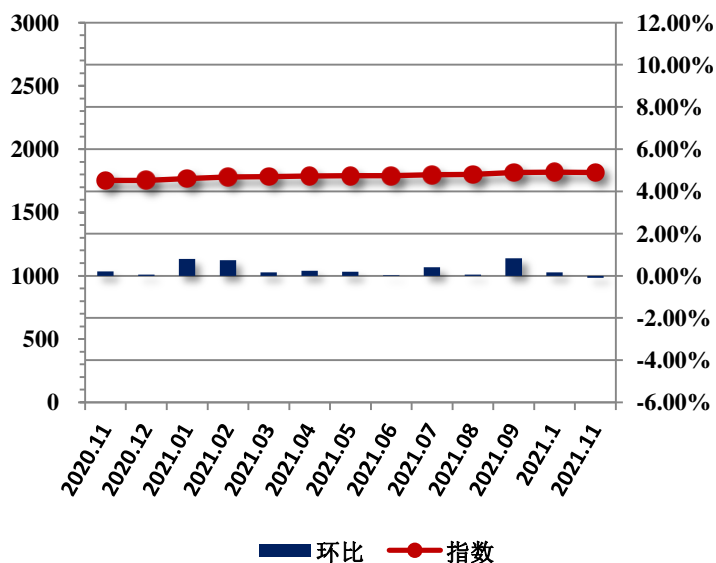


## 重点城市指数走势-南京

南京一手房交易价格指数表

日期	指数	环比	同比
2020.11	1753.0	0.20%	-0.28%
2020.12	1753.9	0.05%	-1.57%
2021.01	1767.7	0.79%	1.58%
2021.02	1780.6	0.73%	2.10%
2021.03	1783.5	0.16%	2.63%
2021.04	1787.6	0.23%	2.73%
2021.05	1791.0	0.19%	3.28%
2021.06	1791.3	0.02%	2.33%
2021.07	1798.5	0.40%	3.60%
2021.08	1799.4	0.05%	3.91%
2021.09	1814.3	0.83%	3.65%
2021.10	1817.1	0.15%	3.87%
2021.11	1815.4	-0.09%	3.56%

南京一手房交易价格指数变化图



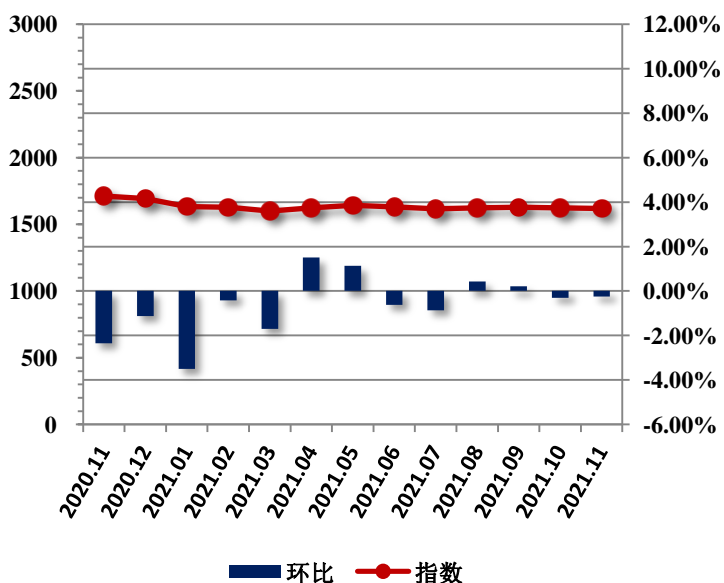
2021 年 11 月，南京一手房交易价格指数为 1815.4 点，较上月下降 1.7 点，环比下跌 0.09%，同比涨幅为 3.56%。

## 重点城市指数走势-常州

常州一手房交易价格指数表

日期	指数	环比	同比
2020.11	1711.9	-2.35%	4.13%
2020.12	1692.6	-1.13%	2.75%
2021.01	1633.3	-3.50%	-2.07%
2021.02	1626.3	-0.43%	-2.72%
2021.03	1598.7	-1.70%	-2.44%
2021.04	1622.6	1.50%	-2.57%
2021.05	1641.0	1.13%	-2.21%
2021.06	1630.6	-0.63%	-4.05%
2021.07	1616.5	-0.87%	-6.25%
2021.08	1623.4	0.43%	-6.04%
2021.09	1626.8	0.21%	-7.76%
2021.10	1621.7	-0.31%	-7.49%
2021.11	1617.7	-0.25%	-5.50%

常州一手房交易价格指数变化图



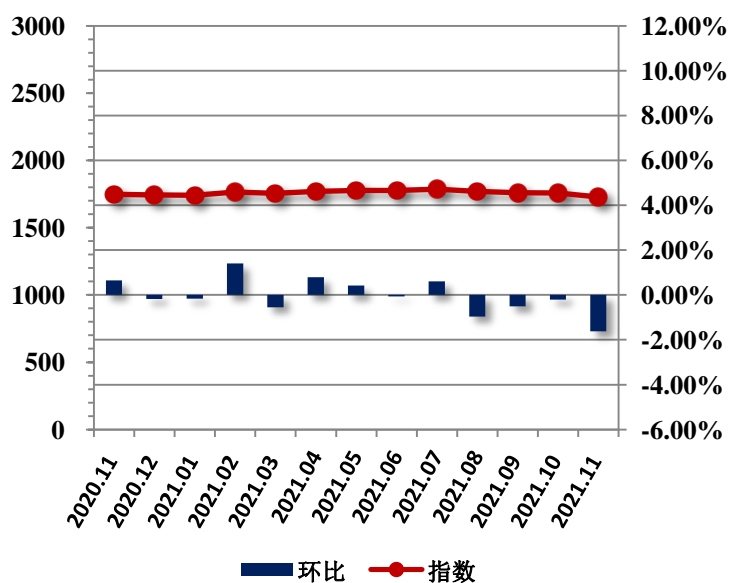
2021 年 11 月，常州一手房交易价格指数为 1617.7 点，较上月下降 4.0 点，环比下跌 0.25%，同比跌幅为 5.50%。

## 重点城市指数走势-苏州

苏州一手房交易价格指数表

日期	指数	环比	同比
2020.11	1746.8	0.64%	3.58%
2020.12	1743.7	-0.18%	2.18%
2021.01	1740.9	-0.16%	1.80%
2021.02	1765.2	1.40%	3.92%
2021.03	1755.5	-0.55%	3.28%
2021.04	1769.4	0.79%	4.34%
2021.05	1776.8	0.42%	4.88%
2021.06	1775.8	-0.06%	3.98%
2021.07	1786.6	0.61%	4.77%
2021.08	1769.3	-0.97%	1.23%
2021.09	1760.2	-0.52%	1.18%
2021.10	1756.5	-0.21%	1.20%
2021.11	1727.9	-1.63%	-1.08%

苏州一手房交易价格指数变化图



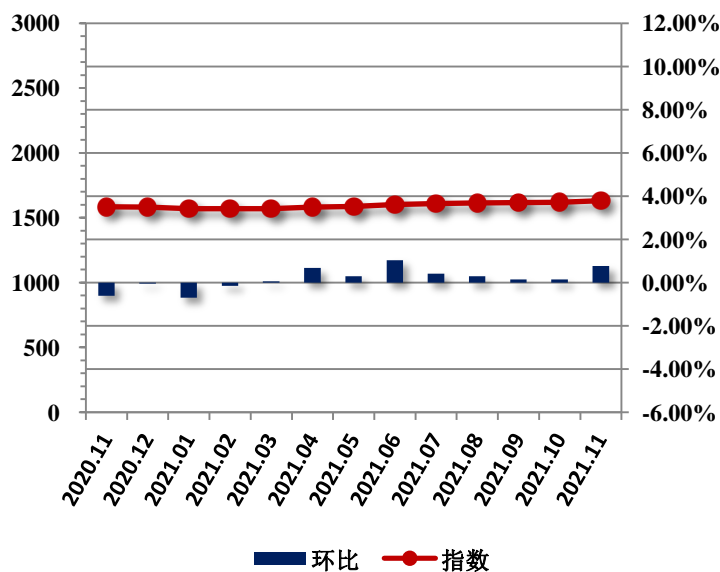
2021 年 11 月，苏州一手房交易价格指数为 1727.9 点，较上月下降 28.6 点，环比下跌 1.63%，同比下跌为 1.08%。

## 重点城市指数走势-无锡

无锡一手房交易价格指数表

日期	指数	环比	同比
2020.11	1584.5	-0.61%	0.49%
2020.12	1583.7	-0.05%	1.44%
2021.01	1572.6	-0.70%	-0.04%
2021.02	1570.2	-0.15%	1.68%
2021.03	1571.2	0.06%	2.59%
2021.04	1581.8	0.68%	4.13%
2021.05	1586.6	0.30%	3.70%
2021.06	1603.1	1.04%	4.48%
2021.07	1609.8	0.42%	4.31%
2021.08	1614.5	0.29%	1.89%
2021.09	1616.9	0.15%	1.49%
2021.10	1619.4	0.15%	1.58%
2021.11	1631.9	0.78%	3.00%

无锡一手房交易价格指数变化图



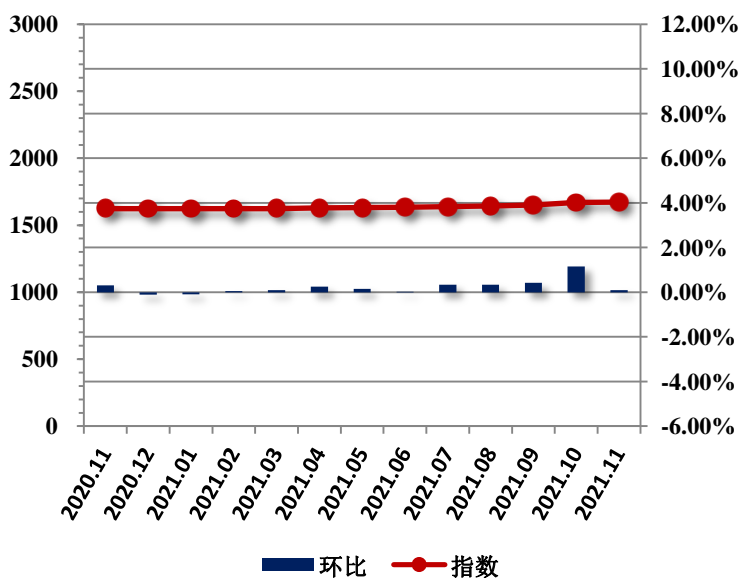
2021 年 11 月，无锡一手房交易价格指数为 1631.9 点，较上月上升 12.5 点，环比上涨 0.78%，同比涨幅为 3.00%。

### 重点城市指数走势-杭州

杭州一手房交易价格指数表

日期	指数	环比	同比
2020.11	1627.7	0.31%	4.80%
2020.12	1626.1	-0.10%	4.73%
2021.01	1624.6	-0.09%	3.50%
2021.02	1625.4	0.05%	3.56%
2021.03	1627.1	0.10%	3.64%
2021.04	1631.3	0.26%	3.81%
2021.05	1633.9	0.16%	3.49%
2021.06	1634.4	0.03%	3.38%
2021.07	1640.0	0.34%	3.72%
2021.08	1645.5	0.34%	2.36%
2021.09	1652.5	0.42%	2.38%
2021.10	1671.6	1.16%	3.02%
2021.11	1673.3	0.10%	2.80%

杭州一手房交易价格指数变化图



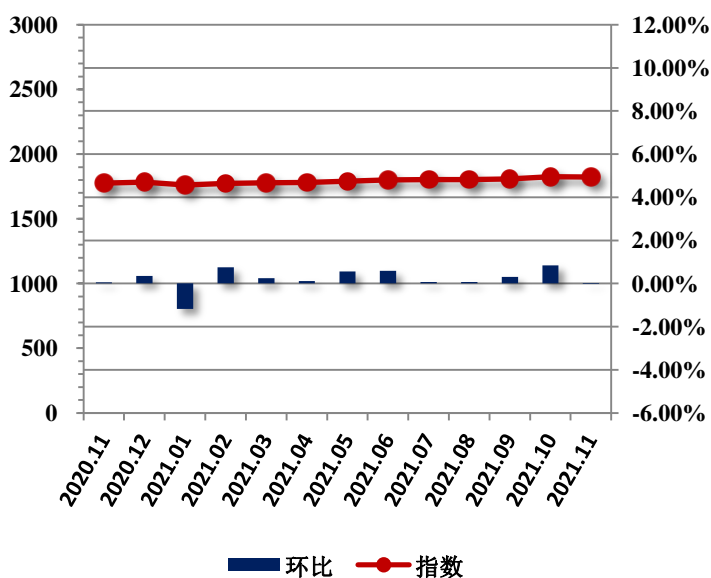
2021年11月，杭州一手房交易价格指数为1673.3点，较上月上升1.7点，环比上涨0.10%，同比涨幅为2.80%。

### 重点城市指数走势-宁波

宁波一手房交易价格指数表

日期	指数	环比	同比
2020.11	1775.6	0.05%	-0.87%
2020.12	1781.6	0.34%	-0.49%
2021.01	1760.6	-1.18%	-0.86%
2021.02	1773.8	0.75%	3.26%
2021.03	1778.2	0.25%	5.00%
2021.04	1780.2	0.11%	4.87%
2021.05	1790.0	0.55%	4.54%
2021.06	1800.3	0.58%	4.61%
2021.07	1801.6	0.07%	3.32%
2021.08	1802.9	0.07%	3.02%
2021.09	1808.3	0.30%	2.71%
2021.10	1823.5	0.84%	2.75%
2021.11	1823.2	-0.02%	2.68%

宁波一手房交易价格指数变化图



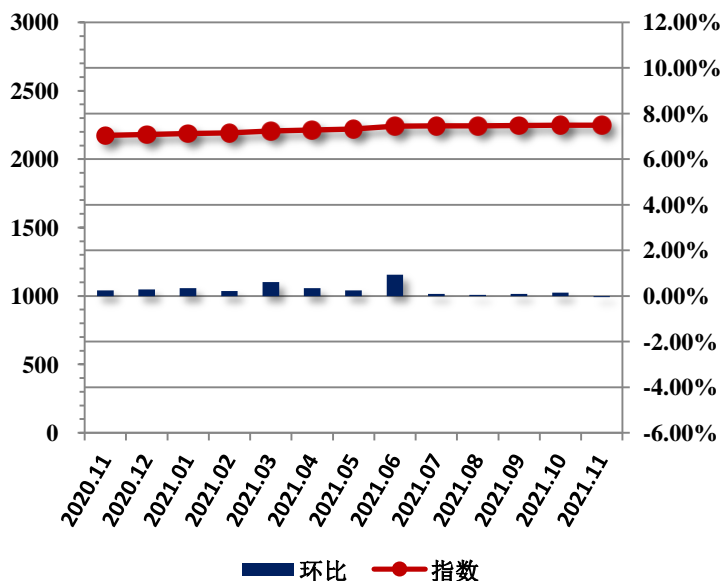
2021年11月，宁波一手房交易价格指数为1823.2点，较上月下降0.3点，环比下跌0.02%，同比涨幅为2.68%。

## 重点城市指数走势-合肥

合肥一手房交易价格指数表

日期	指数	环比	同比
2020.11	2174.3	0.25%	5.30%
2020.12	2180.6	0.29%	3.54%
2021.01	2188.3	0.35%	5.22%
2021.02	2193.1	0.22%	5.54%
2021.03	2206.7	0.62%	5.76%
2021.04	2214.4	0.35%	6.29%
2021.05	2219.9	0.25%	6.18%
2021.06	2240.6	0.93%	7.04%
2021.07	2242.8	0.10%	6.85%
2021.08	2243.9	0.05%	4.86%
2021.09	2246.1	0.10%	4.43%
2021.10	2249.4	0.14%	3.71%
2021.11	2248.3	-0.05%	3.40%

合肥一手房交易价格指数变化图



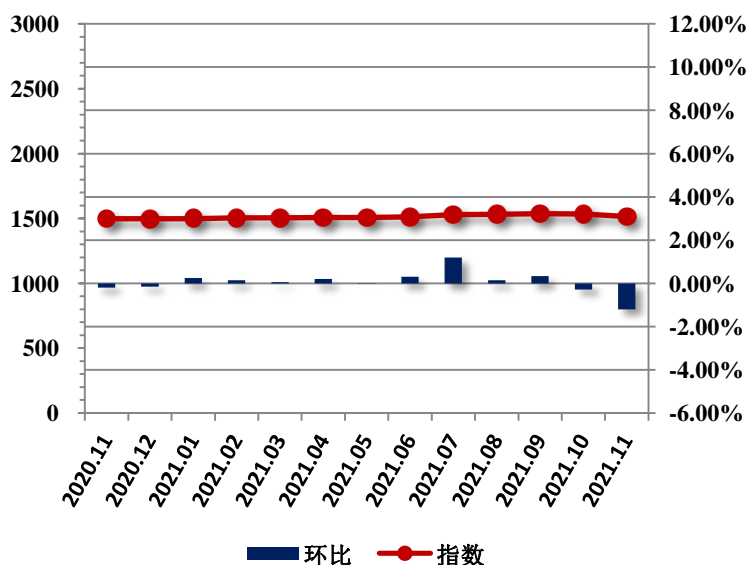
2021 年 11 月，合肥一手房交易价格指数为 2248.3 点，较上月下降 1.1 点，环比下跌 0.05%，同比涨幅为 3.40%。

## 重点城市指数走势-南昌

南昌一手房交易价格指数表

日期	指数	环比	同比
2020.11	1500.5	-0.20%	-0.39%
2020.12	1498.2	-0.15%	-1.58%
2021.01	1501.9	0.25%	-1.33%
2021.02	1504.2	0.15%	-1.25%
2021.03	1505.0	0.05%	-1.21%
2021.04	1508.0	0.20%	-1.01%
2021.05	1508.1	0.01%	-0.99%
2021.06	1512.6	0.30%	-0.70%
2021.07	1530.8	1.20%	0.46%
2021.08	1533.1	0.15%	0.88%
2021.09	1538.2	0.33%	2.41%
2021.10	1533.9	-0.28%	2.03%
2021.11	1515.5	-1.20%	1.00%

南昌一手房交易价格指数变化图



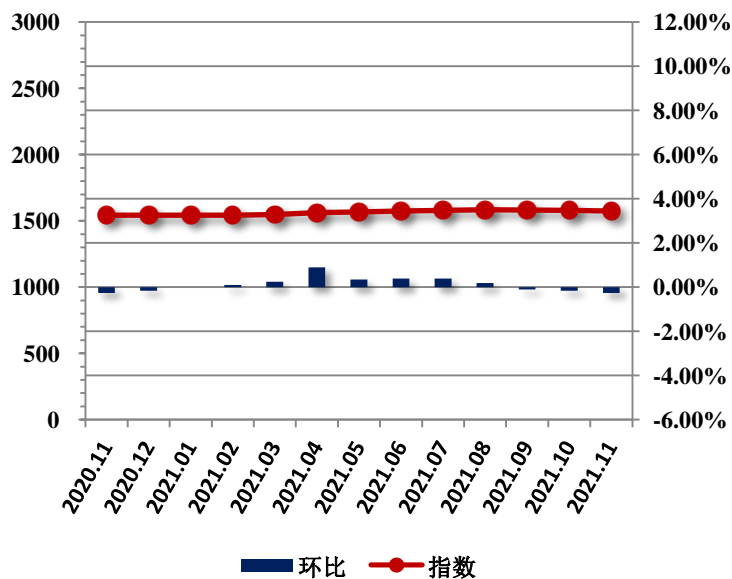
2021 年 11 月，南昌一手房交易价格指数为 1515.5 点，较上月下降 18.4 点，环比下降 1.20%，同比涨幅为 1.00%。

## 重点城市指数走势-郑州

郑州一手房交易价格指数表

日期	指数	环比	同比
2020.11	1546.3	-0.25%	-2.57%
2020.12	1544.0	-0.15%	-2.99%
2021.01	1544.0	0.00%	-3.21%
2021.02	1545.6	0.10%	-2.97%
2021.03	1549.4	0.25%	-2.49%
2021.04	1563.5	0.91%	-1.75%
2021.05	1569.0	0.35%	-0.52%
2021.06	1575.3	0.40%	1.26%
2021.07	1581.6	0.40%	2.10%
2021.08	1584.7	0.20%	2.28%
2021.09	1583.1	-0.10%	1.87%
2021.10	1580.7	-0.15%	1.97%
2021.11	1576.8	-0.25%	1.97%

郑州一手房交易价格指数变化图



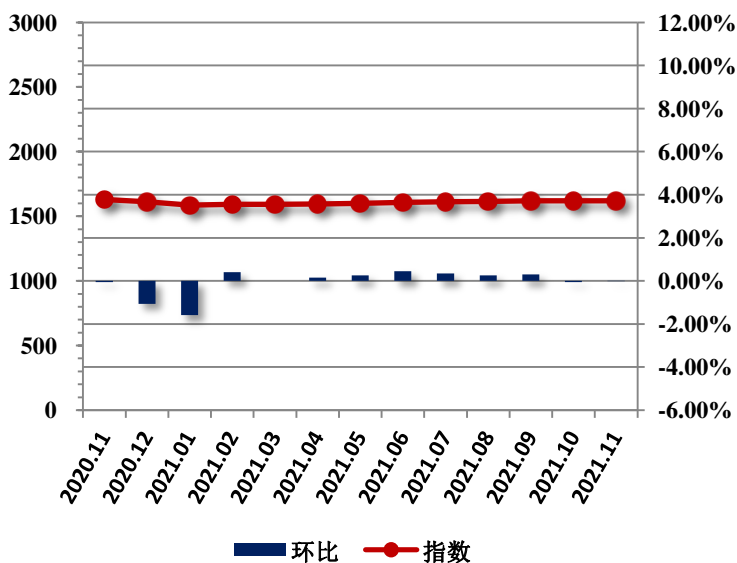
2021 年 11 月，郑州一手房交易价格指数为 1576.8 点，较上月下降 3.9 点，环比下跌 0.25%，同比涨幅为 1.97%。

## 重点城市指数走势-沈阳

沈阳一手房交易价格指数表

日期	指数	环比	同比
2020.11	1629.0	-0.05%	4.67%
2020.12	1611.7	-1.06%	3.71%
2021.01	1586.1	-1.59%	2.64%
2021.02	1592.5	0.40%	2.14%
2021.03	1592.5	0.00%	3.21%
2021.04	1594.8	0.15%	1.67%
2021.05	1598.8	0.25%	0.73%
2021.06	1606.0	0.45%	1.24%
2021.07	1611.7	0.35%	2.04%
2021.08	1615.7	0.25%	1.10%
2021.09	1620.5	0.30%	-0.31%
2021.10	1619.7	-0.05%	-0.62%
2021.11	1619.6	-0.01%	-0.58%

沈阳一手房交易价格指数变化图



2021 年 11 月，沈阳一手房交易价格指数为 1619.6 点，较上月下降 0.1 点，环比下跌 0.01%，同比跌幅为 0.58%。

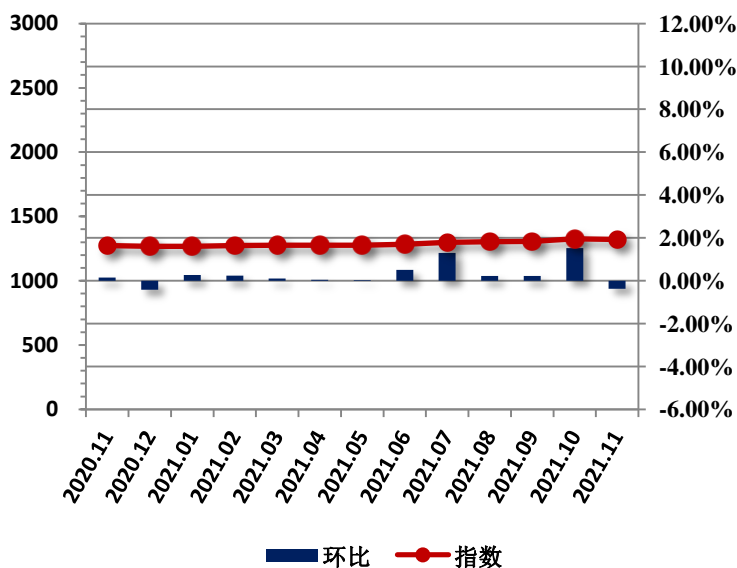
### 重点城市指数走势-大连

#### 大连一手房交易价格指数表

日期	指数	环比	同比
2020.11	1273.4	0.15%	7.54%
2020.12	1268.1	-0.42%	6.61%
2021.01	1271.5	0.27%	6.53%
2021.02	1274.5	0.24%	7.69%
2021.03	1275.8	0.10%	5.46%
2021.04	1276.3	0.04%	5.61%
2021.05	1276.7	0.03%	5.23%
2021.06	1283.2	0.51%	6.17%
2021.07	1299.9	1.30%	7.62%
2021.08	1302.8	0.22%	2.87%
2021.09	1305.8	0.23%	2.95%
2021.10	1325.6	1.52%	4.25%
2021.11	1320.8	-0.37%	3.72%

2021 年 11 月，大连一手房交易价格指数为 1320.8 点，较上月下降 4.8 点，环比下跌 0.37%，同比涨幅为 3.72%。

#### 大连一手房交易价格指数变化图



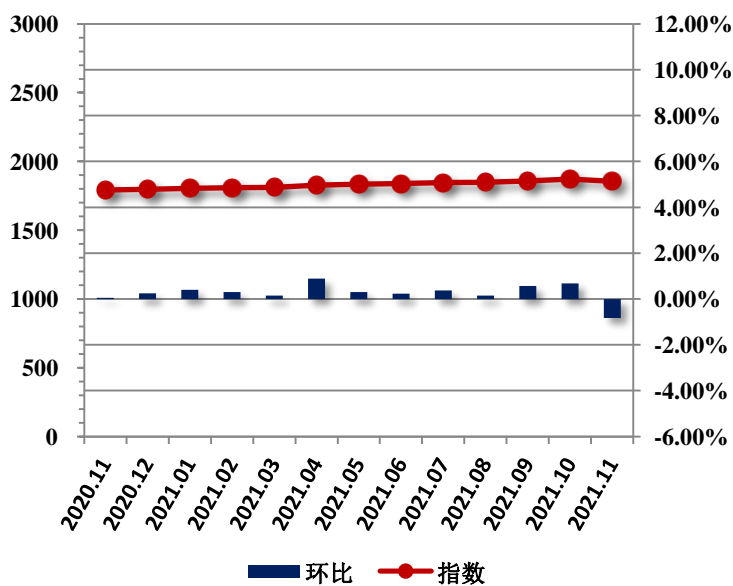
### 重点城市指数走势-福州

#### 福州一手房交易价格指数表

日期	指数	环比	同比
2020.11	1793.2	0.05%	-1.58%
2020.12	1797.7	0.25%	-0.17%
2021.01	1805.0	0.41%	2.74%
2021.02	1810.4	0.30%	3.49%
2021.03	1813.2	0.15%	3.25%
2021.04	1829.3	0.89%	3.09%
2021.05	1834.8	0.30%	3.91%
2021.06	1839.2	0.24%	2.97%
2021.07	1846.0	0.37%	4.28%
2021.08	1848.8	0.15%	3.46%
2021.09	1859.3	0.57%	3.90%
2021.10	1872.2	0.69%	4.46%
2021.11	1856.6	-0.83%	3.54%

2021 年 11 月，福州一手房交易价格指数为 1856.6 点，较上月下降 15.6 点，环比下跌 0.83%，同比涨幅为 3.54%。

#### 福州一手房交易价格指数变化图

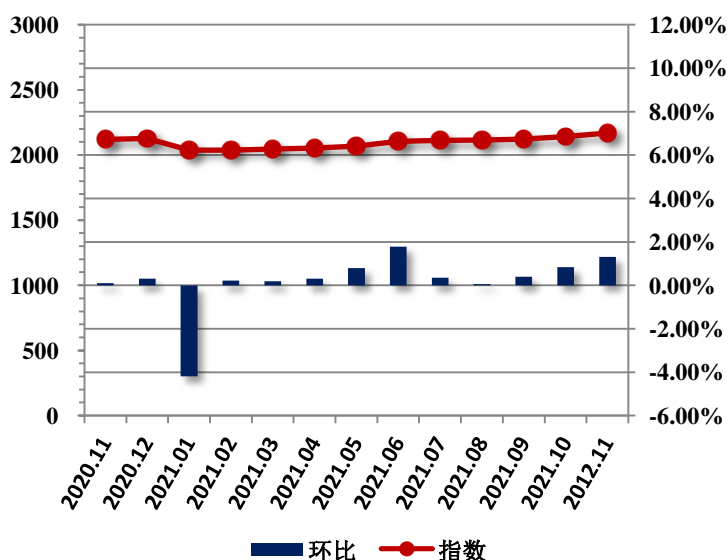


## 重点城市指数走势-厦门

厦门一手房交易价格指数表

日期	指数	环比	同比
2020.11	2120.9	0.10%	-2.62%
2020.12	2127.5	0.31%	-2.70%
2021.01	2038.6	-4.18%	-5.38%
2021.02	2043.3	0.23%	-5.43%
2021.03	2047.3	0.20%	-3.60%
2021.04	2053.7	0.31%	-2.73%
2021.05	2070.1	0.80%	-1.72%
2021.06	2107.2	1.79%	-0.02%
2021.07	2114.6	0.35%	0.51%
2021.08	2116.0	0.07%	0.49%
2021.09	2124.5	0.40%	0.46%
2021.10	2142.3	0.84%	1.11%
2021.11	2170.6	1.32%	2.34%

厦门一手房交易价格指数变化图



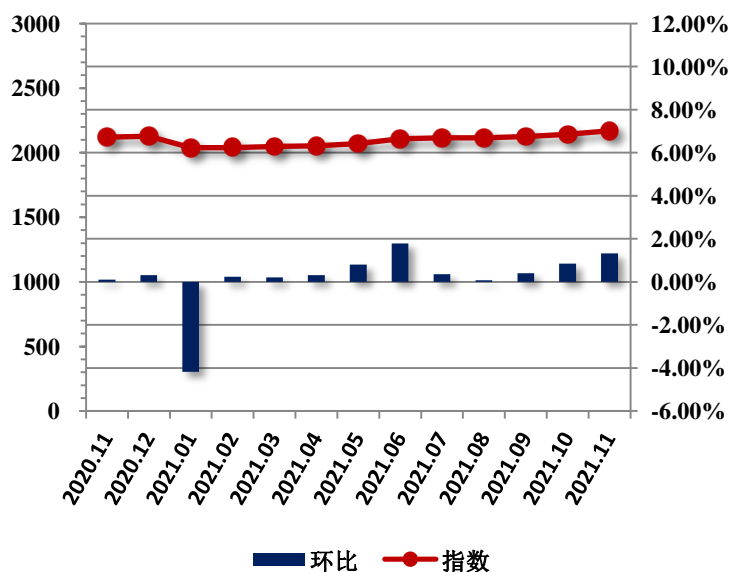
2021 年 11 月，厦门一手房交易价格指数为 2170.6 点，较上月上升 28.3 点，环比上涨 1.32%，同比涨幅为 2.34%。

## 重点城市指数走势-长沙

长沙一手房交易价格指数表

日期	指数	环比	同比
2020.11	1611.7	0.00%	7.31%
2020.12	1608.6	-0.19%	7.05%
2021.01	1622.0	0.83%	7.25%
2021.02	1627.5	0.34%	7.53%
2021.03	1628.1	0.04%	7.98%
2021.04	1629.3	0.07%	7.95%
2021.05	1648.7	1.19%	8.87%
2021.06	1659.2	0.64%	9.12%
2021.07	1670.0	0.65%	8.12%
2021.08	1674.9	0.29%	5.53%
2021.09	1679.1	0.25%	4.25%
2021.10	1693.2	0.84%	5.06%
2021.11	1697.8	0.27%	5.34%

长沙一手房交易价格指数变化图



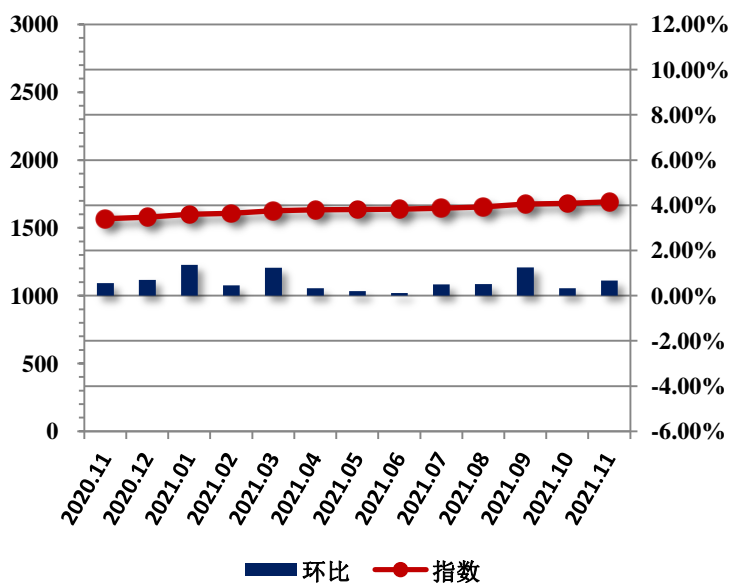
2021 年 11 月，长沙一手房交易价格指数为 1697.8 点，较上月上升 4.6 点，环比上涨 0.27%，同比涨幅为 5.34%。

### 重点城市指数走势-西安

#### 西安一手房交易价格指数表

日期	指数	环比	同比
2020.11	1567.3	0.55%	3.55%
2020.12	1578.2	0.70%	4.66%
2021.01	1599.7	1.36%	5.35%
2021.02	1606.9	0.45%	5.47%
2021.03	1626.8	1.24%	6.88%
2021.04	1632.2	0.33%	7.29%
2021.05	1635.4	0.20%	7.26%
2021.06	1637.2	0.11%	7.68%
2021.07	1645.4	0.50%	8.98%
2021.08	1653.8	0.51%	7.43%
2021.09	1674.4	1.24%	8.20%
2021.10	1679.9	0.33%	7.78%
2021.11	1691.1	0.67%	7.90%

#### 西安一手房交易价格指数变化图



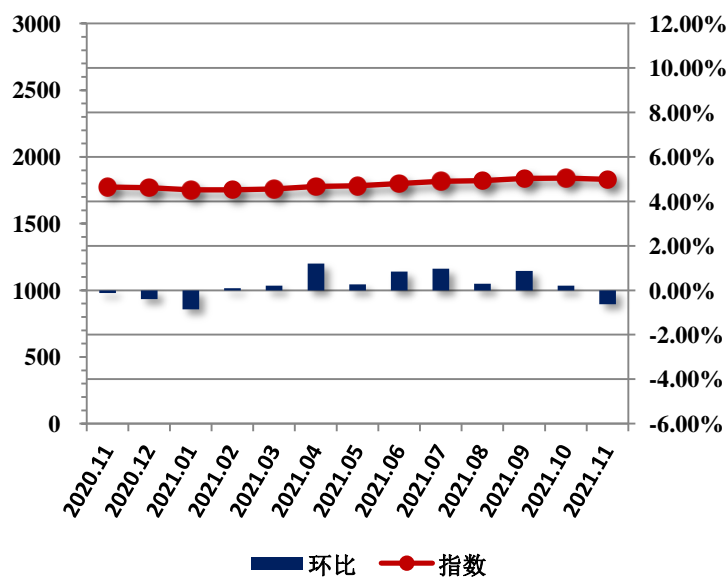
2021 年 11 月，西安一手房交易价格指数为 1691.1 点，较上月上升 11.2 点，环比上涨 0.67%，同比涨幅为 7.90%。

### 重点城市指数走势-济南

#### 济南一手房交易价格指数表

日期	指数	环比	同比
2020.11	1775.4	-0.12%	-2.86%
2020.12	1768.5	-0.39%	-3.91%
2021.01	1753.5	-0.85%	-4.39%
2021.02	1755.2	0.10%	-2.75%
2021.03	1758.9	0.21%	-1.94%
2021.04	1780.2	1.21%	0.61%
2021.05	1785.0	0.27%	0.48%
2021.06	1800.0	0.84%	-0.38%
2021.07	1817.5	0.97%	1.37%
2021.08	1822.9	0.30%	2.08%
2021.09	1838.9	0.88%	3.18%
2021.10	1842.6	0.21%	3.66%
2021.11	1831.2	-0.62%	3.14%

#### 济南一手房交易价格指数变化图



2021 年 11 月，济南一手房交易价格指数为 1831.2 点，较上月下降 11.4 点，环比下跌 0.62%，同比涨幅为 3.14%。

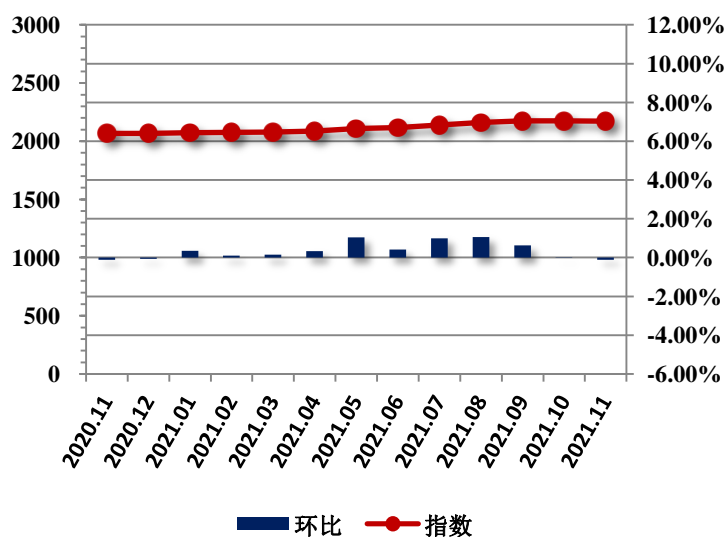


### 重点城市指数走势-青岛

#### 青岛一手房交易价格指数表

日期	指数	环比	同比
2020.11	2069.0	-0.10%	5.53%
2020.12	2068.0	-0.05%	6.31%
2021.01	2075.4	0.36%	7.29%
2021.02	2077.5	0.10%	6.48%
2021.03	2080.6	0.15%	6.70%
2021.04	2087.5	0.33%	6.75%
2021.05	2109.2	1.04%	6.80%
2021.06	2118.1	0.42%	4.73%
2021.07	2139.2	1.00%	5.28%
2021.08	2161.9	1.06%	5.11%
2021.09	2175.7	0.64%	5.32%
2021.10	2176.1	0.02%	5.07%
2021.11	2173.9	-0.10%	5.07%

#### 青岛一手房交易价格指数变化图



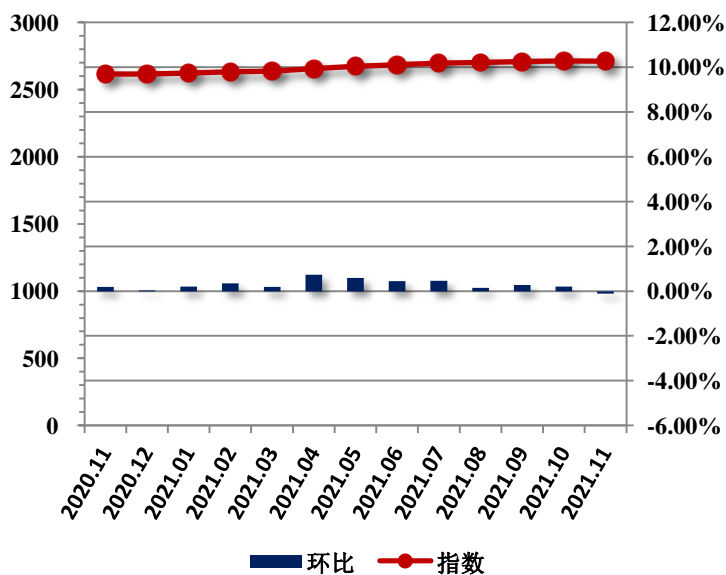
2021 年 11 月，青岛一手房交易价格指数为 2173.9 点，较上月下降 2.2 点，环比下跌 0.10%，同比涨幅为 5.07%。

### 重点城市指数走势-武汉

#### 武汉一手房交易价格指数表

日期	指数	环比	同比
2020.11	2616.5	0.20%	2.32%
2020.12	2617.6	0.04%	1.86%
2021.01	2623.1	0.21%	2.34%
2021.02	2632.3	0.35%	2.71%
2021.03	2637.5	0.20%	3.02%
2021.04	2657.0	0.74%	4.59%
2021.05	2673.0	0.60%	3.89%
2021.06	2685.0	0.45%	4.33%
2021.07	2697.6	0.47%	3.97%
2021.08	2701.7	0.15%	3.98%
2021.09	2709.1	0.28%	3.95%
2021.10	2714.7	0.21%	3.96%
2021.11	2712.0	-0.10%	3.65%

#### 武汉一手房交易价格指数变化图



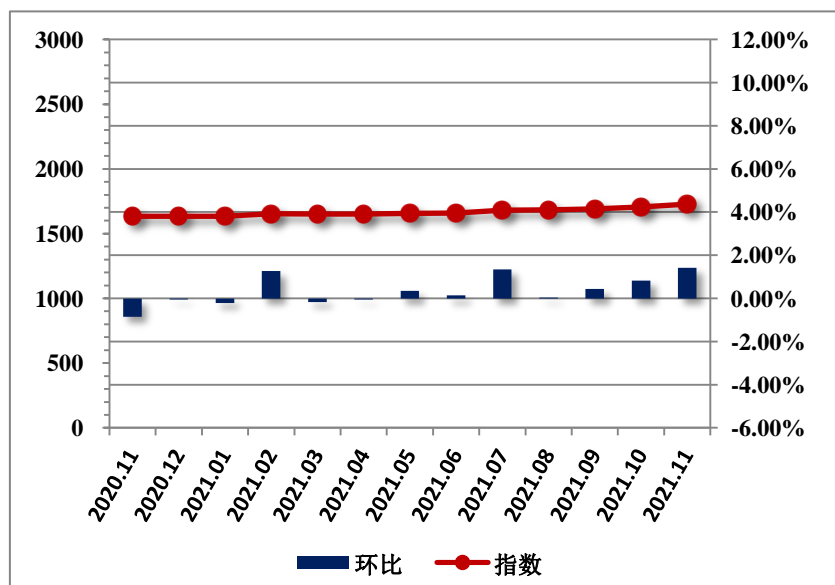
2021 年 11 月，武汉一手房交易价格指数为 2712.0 点，较上月下降 2.7 点，环比下跌 0.10%，同比涨幅为 3.65%。

### 重点城市指数走势-长春

#### 长春一手房交易价格指数表

日期	指数	环比	同比
2020.11	1640.0	-0.84%	7.48%
2020.12	1639.2	-0.05%	7.58%
2021.01	1635.9	-0.20%	3.79%
2021.02	1656.7	1.27%	4.35%
2021.03	1654.0	-0.16%	4.87%
2021.04	1653.2	-0.05%	5.61%
2021.05	1659.0	0.35%	5.53%
2021.06	1661.5	0.15%	3.77%
2021.07	1683.9	1.35%	3.92%
2021.08	1684.8	0.05%	3.23%
2021.09	1692.2	0.44%	2.47%
2021.10	1706.3	0.83%	3.17%
2021.11	1730.6	1.42%	5.52%

#### 长春一手房交易价格指数变化图



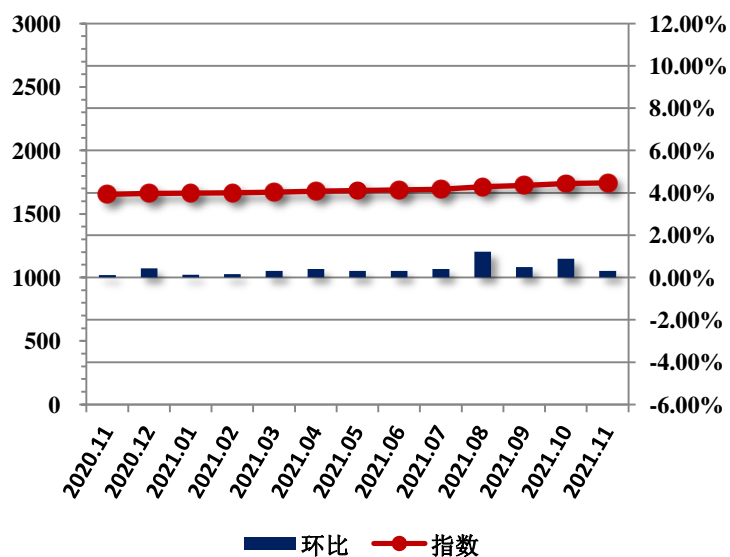
2021年11月，长春一手房交易价格指数为1730.6点，较上月上升24.3点，环比上涨1.42%，同比涨幅为5.52%。

### 重点城市指数走势-海口

#### 海口一手房交易价格指数表

日期	指数	环比	同比
2020.11	1654.0	0.10%	4.04%
2020.12	1661.1	0.43%	4.45%
2021.01	1663.1	0.12%	4.44%
2021.02	1665.6	0.15%	4.24%
2021.03	1670.6	0.30%	5.97%
2021.04	1677.1	0.39%	4.11%
2021.05	1682.2	0.30%	3.51%
2021.06	1687.2	0.30%	3.47%
2021.07	1694.0	0.40%	3.20%
2021.08	1714.6	1.22%	4.09%
2021.09	1722.8	0.48%	4.47%
2021.10	1737.9	0.88%	5.18%
2021.11	1743.2	0.31%	5.39%

#### 海口一手房交易价格指数变化图



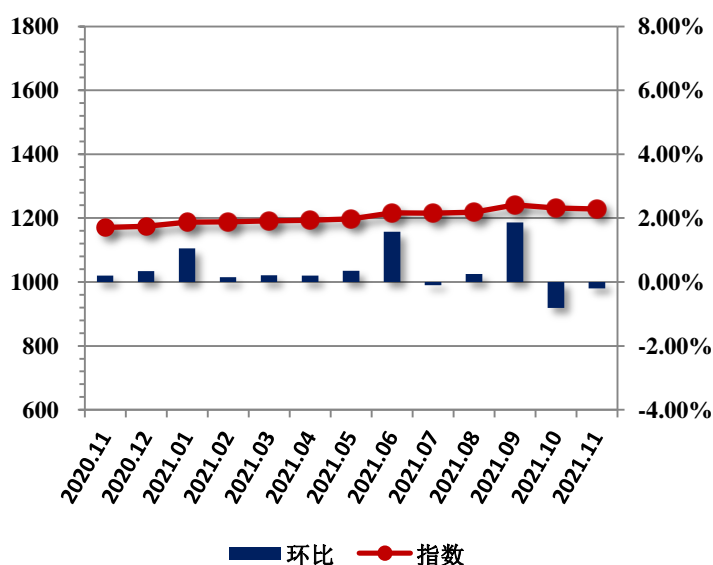
2021年11月，海口一手房交易价格指数为1743.2点，较上月上升5.3点，环比上涨0.31%，同比涨幅为5.39%。

## 重点城市指数走势-贵阳

贵阳一手房交易价格指数表

日期	指数	环比	同比
2020.11	1170.7	0.20%	1.41%
2020.12	1174.7	0.34%	1.72%
2021.01	1187.0	1.05%	2.77%
2021.02	1188.8	0.15%	4.18%
2021.03	1191.3	0.21%	3.97%
2021.04	1193.7	0.20%	4.40%
2021.05	1197.9	0.35%	4.98%
2021.06	1216.7	1.57%	7.19%
2021.07	1215.5	-0.10%	6.77%
2021.08	1218.5	0.25%	5.92%
2021.09	1241.2	1.86%	6.92%
2021.10	1231.0	-0.81%	5.36%
2021.11	1228.6	-0.20%	4.94%

贵阳一手房交易价格指数变化图



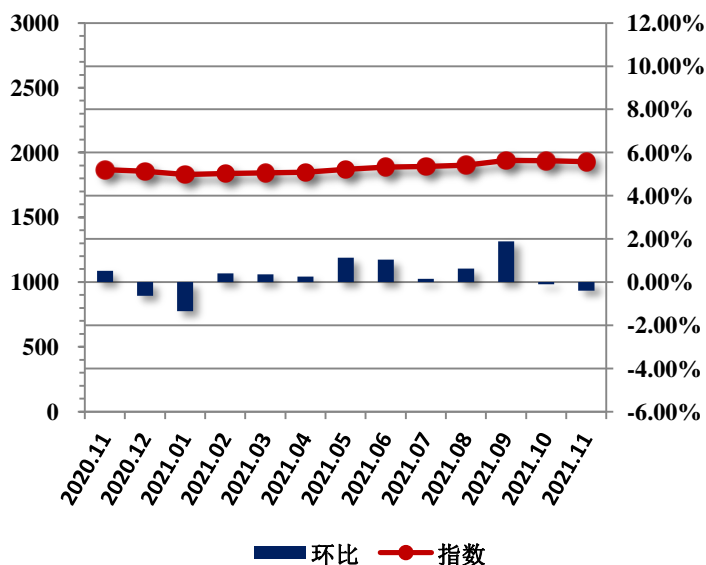
2021 年 11 月，贵阳一手房交易价格指数为 1228.6 点，较上月下降 2.4 点，环比下跌 0.20%，同比涨幅为 4.94%。

## 重点城市指数走势-成都

成都一手房交易价格指数表

日期	指数	环比	同比
2020.11	1866.7	0.52%	12.19%
2020.12	1854.8	-0.64%	9.38%
2021.01	1829.8	-1.35%	7.62%
2021.02	1837.1	0.40%	7.91%
2021.03	1843.5	0.35%	8.28%
2021.04	1848.1	0.25%	7.86%
2021.05	1869.0	1.13%	6.08%
2021.06	1888.3	1.03%	3.49%
2021.07	1891.1	0.15%	3.63%
2021.08	1902.8	0.62%	4.26%
2021.09	1938.6	1.88%	5.24%
2021.10	1936.6	-0.10%	4.28%
2021.11	1928.9	-0.40%	3.33%

成都一手房交易价格指数变化图



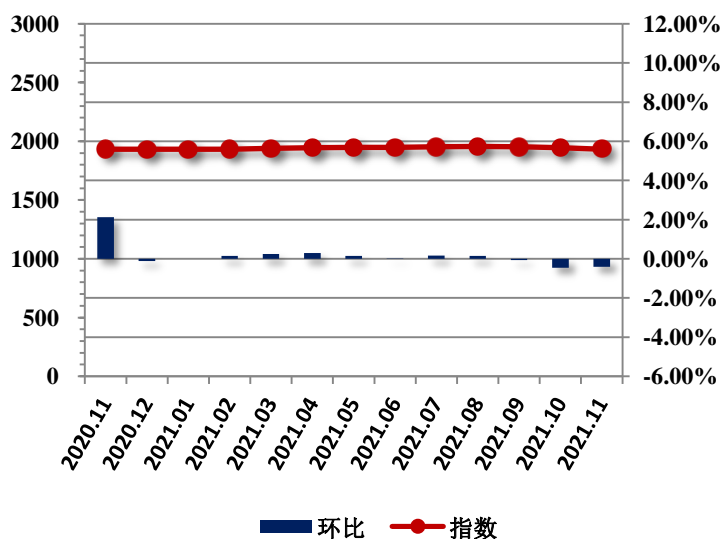
2021 年 11 月，成都一手房交易价格指数为 1928.9 点，较上月下降 7.7 点，环比下跌 0.40%，同比涨幅为 3.33%。

## 重点城市指数走势-南宁

南宁一手房交易价格指数表

日期	指数	环比	同比
2020.11	1934.6	2.12%	7.14%
2020.12	1932.2	-0.12%	6.96%
2021.01	1932.2	0.00%	5.05%
2021.02	1935.1	0.15%	4.49%
2021.03	1939.8	0.24%	3.91%
2021.04	1945.6	0.30%	3.40%
2021.05	1948.5	0.15%	3.92%
2021.06	1948.9	0.02%	3.70%
2021.07	1952.2	0.17%	4.16%
2021.08	1955.1	0.15%	4.14%
2021.09	1953.7	-0.07%	3.60%
2021.10	1944.9	-0.45%	2.67%
2021.11	1937.0	-0.41%	0.13%

南宁一手房交易价格指数变化图



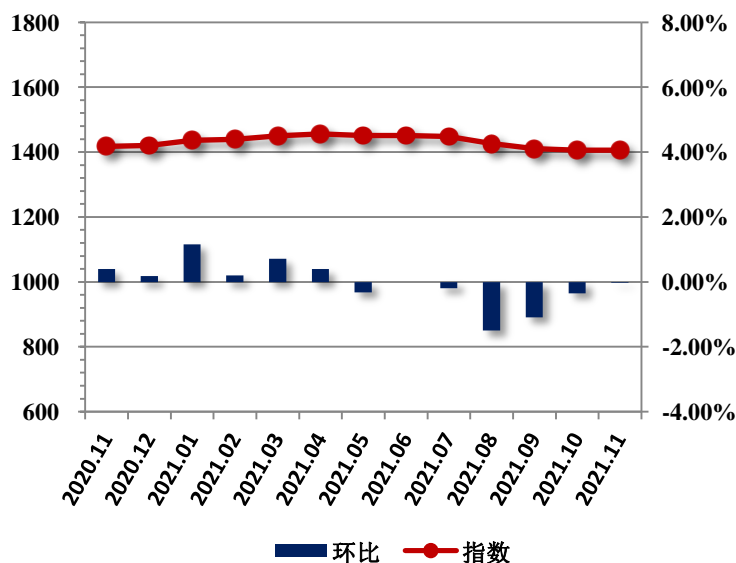
2021 年 11 月，南宁一手房交易价格指数为 1937.0 点，较上月下降 7.9 点，环比下跌 0.41%，同比涨幅为 0.13%。

## 重点城市指数走势-昆明

昆明一手房交易价格指数表

日期	指数	环比	同比
2020.11	1418.0	0.40%	8.09%
2020.12	1420.6	0.18%	8.83%
2021.01	1437.1	1.16%	9.95%
2021.02	1439.9	0.20%	9.23%
2021.03	1450.3	0.72%	11.17%
2021.04	1456.1	0.40%	9.25%
2021.05	1451.4	-0.32%	7.30%
2021.06	1451.4	0.00%	6.65%
2021.07	1448.7	-0.19%	5.74%
2021.08	1427.0	-1.50%	4.18%
2021.09	1411.5	-1.09%	0.63%
2021.10	1406.5	-0.35%	-0.41%
2021.11	1406.3	-0.02%	-0.83%

昆明一手房交易价格指数变化图



2021 年 11 月，昆明一手房交易价格指数为 1406.3 点，较上月下降 0.2 点，环比下跌 0.02%，同比跌幅 0.83%。

### 指数介绍

中国城市住房（一手房）价格 288 指数，通过定期监测全国 4 个直辖市及 284 个地级市、计划单列市（不含三沙市）一手房的相关成交数据和市场调研数据，采用类似房屋重复交易法，计算 288 个地级以上城市月度价格变动趋势，在此基础上形成中国房地产 288 价格指数（一手房）。

### 发布机构

易居企业集团、上海易居房地产研究院

### 基期时间和基点值

基期：2013 年 1 月，基点值：1000。

### 联系方式

地址：上海市广延路 383 号秋实楼 5 楼      邮编：200072  
电话：8621-60867298                              传真：8621-60868093  
联系人：周祺                                        邮箱：zhouqi@cric.com

### 版权声明

本报告内容为发布单位撰写。报告中所有文字、图片、表格均受到相关条例保护。未经编撰机构书面许可，任何组织、个人，不得全文复制转载。报告内容除注明“来源”外，版权均属于编撰机构。任何组织或个人因工作、研究需要使用本报告中的信息、数据，必须注明出处。

### 免责声明

易居企业集团、上海易居房地产研究院力图确保数据来源可靠，已尽力确保数据的准确性，但不对因数据本身可能存在的错误、缺失和偏差所导致的结果负责。易居企业集团、上海易居房地产研究院不对任何因使用本报告而做出的投资、交易与其他相关决定承担责任。