

中国城市住房价格 288 指数

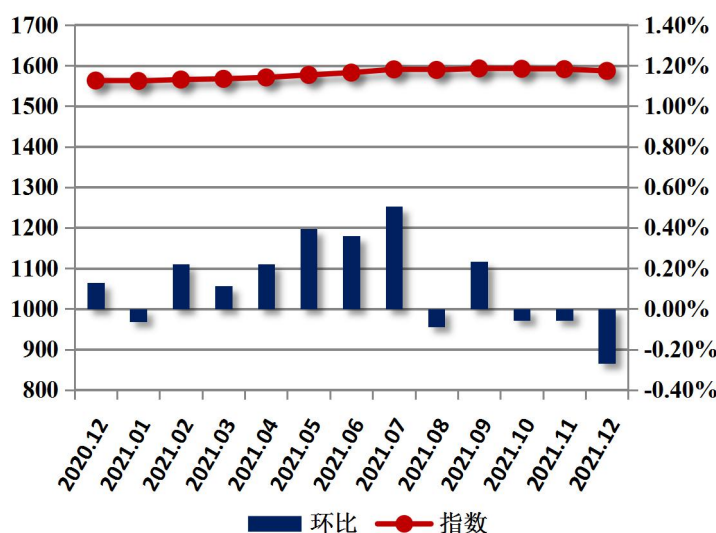
一手房价格指数报告

2021 年 12 月

全国一手房交易价格指数表

日期	指数	环比	同比
2020.12	1562.9	0.13%	1.25%
2021.01	1561.9	-0.06%	1.06%
2021.02	1565.4	0.22%	1.51%
2021.03	1567.1	0.11%	1.91%
2021.04	1570.6	0.22%	2.09%
2021.05	1576.8	0.40%	2.14%
2021.06	1582.5	0.36%	2.37%
2021.07	1590.5	0.51%	2.77%
2021.08	1589.1	-0.09%	2.21%
2021.09	1592.8	0.23%	2.26%
2021.10	1591.9	-0.06%	2.07%
2021.11	1591.0	-0.06%	1.93%
2021.12	1586.7	-0.27%	1.52%

全国一手房指数环比走势图



2021 年 12 月，中国城市住房（一手房）价格 288 指数为 1586.7 点，较上月下降 4.3 点，环比下跌 0.27%，同比涨幅为 1.52%。

经统计，监控的 288 个主要城市中，共有 82 个城市一手房价格指数环比出现上涨，43 个城市一手房价格指数与上月持平。另一方面，一手房价格指数下跌的城市数量为 163 个。就重点城市而言，北京、上海、深圳、杭州、西安、长沙环比有所上涨。广州、天津、重庆、成都、武汉、南京、沈阳、济南、大连、南昌、长春、太原、苏州、青岛、郑州、厦门、福州、无锡、昆明环比有所下跌。

全国 31 个省级行政区域中，一手房价格指数环比上涨的区域数为 8 个，分别为海南省、北京、甘肃省、云南省、湖北省、新疆维吾尔自治区、上海、山西省。一手房价格指数环比下跌的区域数为 23 个，分别为青海省、河北省、贵州省、安徽省、河南省、江苏省、广西壮族自治区、陕西省、内蒙古自治区、广东省、江西省、辽宁省、重庆、湖南省、西藏自治区、吉林省、福建省、天津、宁夏回族自治区、黑龙江省、四川省、浙江省、山东省。

一手房价格 288 指数

2021 年 12 月

12 月各城市一手房交易价格指数变化表

省份	城市	指数 2013 年 1 月=1000	环比	同比	省份	城市	指数 2013 年 1 月=1000	环比	同比	
直辖市	北京	2101.1	0.33%	4.03%	辽宁	沈阳	1617.9	-0.10%	0.38%	
	天津	1871.3	-0.32%	4.44%		鞍山	946.7	-0.39%	0.03%	
	上海	2650.8	0.90%	5.13%		本溪	960.8	0.00%	1.66%	
	重庆	2076.3	-1.17%	6.61%		朝阳	1728.4	1.08%	9.35%	
河北	石家庄	1320.2	-0.60%	-0.76%		大连	1320.3	-0.03%	4.12%	
	保定	975.5	-0.21%	-4.53%		丹东	1049.0	-0.10%	2.40%	
	沧州	1759.7	-2.00%	-0.61%		抚顺	1020.1	0.00%	-4.08%	
	承德	1134.6	0.27%	-1.41%		阜新	1382.0	0.00%	-5.20%	
	邯郸	1357.2	-0.93%	-0.56%		葫芦岛	1464.1	-0.37%	6.47%	
	衡水	1192.2	-0.12%	-5.94%		锦州	785.3	-1.00%	5.86%	
	廊坊	1150.5	0.06%	-9.95%		辽阳	1001.1	0.00%	-1.13%	
	秦皇岛	1227.8	-0.78%	-2.49%		盘锦	1004.5	0.00%	1.59%	
	唐山	1050.5	-0.01%	-2.14%		铁岭	878.0	0.01%	0.47%	
	邢台	1122.9	-0.60%	-9.67%		营口	442.4	-1.35%	-1.96%	
山西	张家口	1381.9	-0.14%	-8.35%		吉林	长春	1694.2	-2.10%	3.36%
	太原	1111.8	-0.03%	-2.18%			白城	1499.8	0.00%	-2.20%
	长治	1331.0	0.62%	3.20%	白山		1398.2	0.00%	-4.79%	
	大同	1142.8	-0.48%	-1.15%	吉林		1236.6	-0.03%	0.36%	
	晋城	1060.3	-0.29%	1.39%	辽源		1166.0	0.00%	2.96%	
	晋中	1025.8	1.73%	-0.92%	四平		1516.9	0.00%	-1.74%	
	临汾	1044.4	-0.75%	6.93%	松原		1346.4	0.00%	-2.38%	
	吕梁	926.4	0.00%	-7.62%	通化		1319.9	0.00%	-4.46%	
	朔州	861.3	0.00%	1.15%	黑龙江	哈尔滨	1121.7	-0.88%	-1.96%	
	忻州	1054.9	-0.44%	-7.60%		大庆	896.9	-0.46%	-1.93%	
阳泉	1011.8	1.69%	1.98%	鹤岗		944.8	0.00%	0.00%		
运城	967.2	0.00%	-0.32%	黑河		1052.0	0.00%	4.11%		
内蒙古	呼和浩特	1089.1	-2.90%	-0.11%		鸡西	995.7	0.00%	-1.04%	
	巴彦淖尔	907.0	-0.01%	5.14%		佳木斯	1009.9	0.00%	-1.34%	
	包头	1113.0	-0.09%	2.08%		牡丹江	1081.5	-0.25%	-1.44%	
	赤峰	885.6	-0.53%	-5.63%		七台河	891.1	0.00%	0.00%	
	鄂尔多斯	1098.5	-1.63%	-1.30%		齐齐哈尔	1141.9	-3.98%	5.45%	
	呼伦贝尔	906.0	2.63%	0.64%		双鸭山	919.4	0.00%	0.01%	
	通辽	1022.1	0.00%	1.14%	绥化	1101.5	0.00%	5.46%		
	乌海	979.9	2.06%	3.09%	伊春	1070.9	0.00%	-1.06%		
	乌兰察布	1047.3	0.00%	-0.45%	江苏	南京	1812.5	-0.16%	3.34%	

省份	城市	指数 2013 年 1 月=1000	环比	同比	省份	城市	指数 2013 年 1 月=1000	环比	同比
江苏	常州	1643.5	1.60%	-2.90%	安徽	宣城	1393.5	3.84%	7.36%
	淮安	1600.0	-0.63%	9.21%	福建	福州	1852.1	-0.24%	3.03%
	连云港	1156.3	-3.40%	-1.61%		龙岩	1318.8	-0.56%	1.61%
	南通	1495.6	2.80%	4.81%		南平	1151.9	2.46%	-5.80%
	苏州	1724.5	-0.20%	-1.10%		宁德	1204.7	-0.09%	0.27%
	泰州	1520.1	0.07%	8.38%		莆田	852.5	-0.14%	1.18%
	无锡	1625.5	-0.39%	2.64%		泉州	1329.8	-0.57%	3.37%
	宿迁	1419.1	-0.03%	3.35%		三明	1060.8	0.90%	3.48%
	徐州	1981.8	-0.45%	3.85%		厦门	2170.4	-0.01%	2.02%
	盐城	998.7	-2.19%	0.27%		漳州	2192.6	-1.84%	2.20%
	扬州	1142.4	-0.04%	7.17%		南昌	1514.8	-0.05%	1.11%
	镇江	1184.1	-1.09%	-2.14%		抚州	1033.7	0.17%	0.91%
	浙江	杭州	1676.4	0.19%		3.09%	赣州	1140.1	-0.05%
湖州		1771.1	0.03%	3.04%	吉安	1347.5	-0.56%	-6.31%	
嘉兴		1218.7	0.53%	1.54%	景德镇	1206.7	0.00%	5.63%	
金华		1727.7	-0.90%	7.29%	九江	1273.5	-0.17%	1.43%	
丽水		967.2	-0.89%	5.35%	萍乡	1198.5	-0.69%	0.11%	
宁波		1816.7	-0.36%	1.97%	上饶	1096.3	-0.24%	-0.34%	
衢州		1445.2	0.94%	5.24%	新余	1198.8	-1.68%	6.99%	
绍兴		1366.0	0.15%	3.52%	宜春	1406.7	-0.25%	4.18%	
台州		1365.0	0.63%	-0.80%	鹰潭	1160.5	-0.05%	-4.81%	
温州		1034.3	-0.05%	4.84%	济南	1824.8	-0.35%	3.18%	
舟山		1451.3	-0.98%	-1.69%	滨州	1275.3	-0.01%	3.31%	
安徽	合肥	2244.6	-0.16%	2.93%	德州	1031.3	-0.95%	-3.43%	
	安庆	1104.2	-0.04%	-1.10%	东营	961.4	1.06%	3.48%	
	蚌埠	1426.8	-0.12%	1.73%	菏泽	1138.2	0.02%	-0.60%	
	亳州	711.2	-2.19%	-4.80%	济宁	1363.8	-0.61%	2.96%	
	池州	756.6	-1.30%	7.27%	莱芜	1142.3	0.00%	0.00%	
	滁州	1009.2	-1.25%	1.22%	聊城	1100.5	0.24%	-0.58%	
	阜阳	1392.7	-0.89%	-2.09%	临沂	1812.3	-0.40%	7.23%	
	淮北	876.3	-1.70%	-1.59%	青岛	2171.3	-0.12%	5.00%	
	淮南	940.9	3.54%	1.91%	日照	1414.6	0.03%	-1.27%	
	黄山	1074.4	-0.16%	-1.82%	泰安	1388.4	0.40%	4.60%	
	六安	765.7	1.74%	4.50%	威海	1279.2	0.39%	4.85%	
	马鞍山	1079.5	-3.23%	-5.37%	潍坊	1411.7	0.23%	8.94%	
	铜陵	986.7	0.46%	4.19%	烟台	1770.5	-0.06%	-0.91%	
	芜湖	1221.3	1.36%	2.23%	枣庄	1452.9	-4.69%	-0.33%	
	宿州	685.7	-1.31%	-2.50%	淄博	1459.1	0.09%	-2.37%	

省份	城市	指数 2013 年 1 月=1000	环比	同比	省份	城市	指数 2013 年 1 月=1000	环比	同比
河南	郑州	1568.0	-0.56%	1.55%	湖南	永州	1089.7	-1.25%	-5.55%
	安阳	1061.1	-0.49%	-7.99%		岳阳	1243.1	0.56%	-2.16%
	鹤壁	1592.7	0.47%	-4.54%		张家界	1063.4	0.00%	-5.24%
	焦作	1348.6	-0.02%	-8.02%		株洲	1341.4	0.79%	-1.26%
	开封	1131.9	-4.56%	0.29%	广东	广州	2349.0	-0.43%	4.12%
	洛阳	1799.6	-0.10%	3.03%		深圳	1810.4	0.22%	2.94%
	漯河	1514.5	-0.03%	-7.24%		潮州	1276.2	-1.07%	4.96%
	南阳	975.2	-0.71%	-0.15%		东莞	2584.2	-1.90%	2.33%
	平顶山	1190.6	-2.57%	6.32%		佛山	2158.4	-1.80%	-7.10%
	濮阳	1682.5	-1.33%	7.38%		河源	1245.8	0.04%	-0.56%
	三门峡	1639.3	1.09%	7.14%		惠州	1660.8	0.21%	3.99%
	商丘	1577.7	0.02%	8.73%		江门	1424.7	0.06%	-1.70%
	新乡	1008.4	0.00%	-1.05%		揭阳	1603.2	-1.58%	-2.93%
	信阳	1570.7	-0.07%	-6.52%		茂名	1281.4	0.03%	-1.21%
	许昌	1574.7	0.02%	-2.27%		梅州	1435.9	0.11%	-2.24%
	周口	1470.3	-0.18%	-7.22%		清远	1172.2	-0.35%	-3.09%
驻马店	1343.2	0.06%	5.02%	汕头		1034.3	0.43%	-4.43%	
湖北	武汉	2711.4	-0.02%	3.58%		汕尾	1261.0	-0.68%	-0.02%
	鄂州	1774.1	0.49%	5.52%		韶关	1203.9	-0.76%	0.05%
	黄冈	1334.6	0.10%	1.81%		阳江	1250.0	-1.93%	-4.78%
	黄石	1248.8	3.66%	2.02%	云浮	1369.3	-0.09%	-4.82%	
	荆门	1359.6	-0.18%	-1.36%	湛江	1519.3	0.25%	0.01%	
	荆州	1395.3	-2.87%	-0.37%	肇庆	936.2	-0.47%	-8.75%	
	十堰	1277.4	0.00%	-0.67%	中山	1701.1	-0.41%	7.70%	
	随州	1529.6	0.00%	0.74%	珠海	1492.6	0.69%	3.56%	
	咸宁	1335.0	0.01%	-1.29%	南宁	1934.4	-0.13%	0.11%	
	襄阳	1779.8	-0.03%	3.46%	百色	1250.1	-1.04%	1.78%	
	孝感	1478.9	2.11%	-2.20%	北海	1309.2	-2.06%	-2.02%	
宜昌	1327.1	-0.02%	2.93%	崇左	1000.4	-0.20%	-2.85%		
湖南	长沙	1708.6	0.64%	6.21%	广西	防城港	917.4	0.00%	-6.16%
	常德	1216.9	-1.15%	-3.50%		贵港	1015.9	-0.26%	-1.51%
	郴州	1203.5	-0.73%	-5.90%		桂林	1099.2	-0.22%	-0.34%
	衡阳	1248.0	0.51%	3.78%		河池	1061.4	-2.70%	5.24%
	怀化	1026.6	-0.22%	-2.68%		贺州	1089.5	-1.32%	-7.84%
	娄底	1210.2	-0.59%	5.88%		来宾	963.7	-0.09%	-4.96%
	邵阳	1218.4	-0.41%	0.42%		柳州	985.3	-0.19%	-9.89%
	湘潭	1301.9	-0.23%	2.64%		钦州	790.9	0.06%	-1.59%
	益阳	1358.4	-0.36%	4.65%		梧州	911.0	0.91%	-0.52%

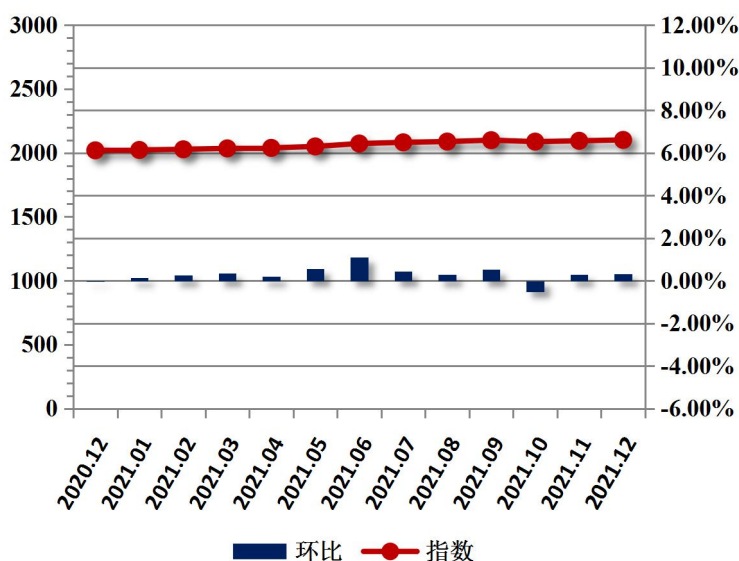
省份	城市	指数 2013 年 1 月=1000	环比	同比	省份	城市	指数 2013 年 1 月=1000	环比	同比
广西	玉林	984.1	-2.80%	-8.70%	云南	玉溪	1522.7	0.11%	-8.06%
海南	海口	1742.4	-0.05%	4.89%		昭通	1821.8	0.30%	-3.73%
	三亚	1052.8	0.71%	4.85%	西藏	拉萨	1389.6	-0.79%	7.16%
四川	成都	1921.3	-0.40%	3.59%	陕西	西安	1692.7	0.10%	7.25%
	巴中	1125.1	0.00%	-2.04%		安康	1188.2	-0.03%	2.24%
	达州	869.0	-0.35%	-7.21%		宝鸡	1269.8	0.29%	4.29%
	德阳	1065.8	-0.80%	-2.25%		汉中	1206.1	0.02%	0.93%
	广安	1418.0	0.38%	2.32%		商洛	1113.1	0.00%	-5.74%
	广元	1165.0	-0.28%	1.87%		铜川	1293.0	0.09%	-0.65%
	乐山	948.1	0.00%	0.09%		渭南	1224.8	0.57%	1.55%
	泸州	983.1	-0.40%	-1.47%		咸阳	1095.4	-4.61%	-3.68%
	眉山	1016.0	-4.16%	-2.88%		延安	970.3	0.00%	-3.03%
	绵阳	1057.5	0.33%	4.00%		榆林	940.0	-0.48%	-0.14%
	南充	1186.2	-0.85%	-3.81%	甘肃	兰州	1448.1	-0.15%	1.01%
	内江	919.1	-0.39%	-5.61%		白银	817.2	-3.02%	-6.40%
	攀枝花	1131.0	-0.11%	-1.88%		定西	1074.1	1.19%	3.52%
	遂宁	941.5	-1.89%	-3.70%		嘉峪关	1104.4	0.08%	-0.49%
	雅安	1375.0	1.77%	-1.04%		金昌	1018.4	0.00%	-0.61%
	宜宾	1102.3	0.08%	1.56%		酒泉	1042.5	-0.77%	2.54%
	资阳	1364.8	0.04%	1.64%		陇南	876.3	0.00%	-0.99%
	自贡	787.1	-0.40%	-1.29%		平凉	922.5	-0.03%	-2.83%
贵州	贵阳	1218.6	-0.81%	3.74%		庆阳	810.7	2.66%	6.20%
	安顺	1219.2	0.01%	-1.69%		天水	984.1	3.98%	-0.05%
	毕节	1024.1	0.00%	1.53%	武威	849.4	-0.13%	-3.95%	
	六盘水	1085.8	-0.36%	1.81%	张掖	893.8	-0.92%	-3.25%	
	铜仁	871.2	-0.23%	-7.04%	青海	西宁	1374.1	-0.10%	7.22%
	遵义	928.7	-1.05%	0.63%	宁夏	银川	1474.6	0.93%	5.32%
云南	昆明	1405.5	-0.05%	-1.06%		固原	849.4	-3.18%	6.49%
	保山	1616.7	1.35%	-1.87%		石嘴山	1235.7	0.00%	0.00%
	丽江	1239.6	-1.37%	-3.99%		吴忠	1287.6	-3.57%	0.09%
	临沧	1687.5	0.00%	9.26%		中卫	1118.1	0.00%	-0.37%
	普洱	1762.7	0.00%	-1.25%	新疆	乌鲁木齐	1207.9	0.71%	0.04%
	曲靖	1947.8	-0.09%	7.19%		克拉玛依	1346.7	0.00%	0.00%

重点城市指数走势-北京

北京一手房交易价格指数表

日期	指数	环比	同比
2020.12	2019.6	-0.04%	4.68%
2021.01	2022.6	0.15%	4.84%
2021.02	2027.7	0.25%	5.09%
2021.03	2034.8	0.35%	5.37%
2021.04	2038.7	0.19%	6.30%
2021.05	2050.1	0.56%	6.87%
2021.06	2072.8	1.11%	6.98%
2021.07	2082.2	0.45%	7.32%
2021.08	2088.2	0.29%	4.50%
2021.09	2099.1	0.52%	4.33%
2021.10	2087.9	-0.53%	3.45%
2021.11	2094.1	0.30%	3.65%
2021.12	2101.1	0.33%	4.03%

北京一手房价格指数变化图



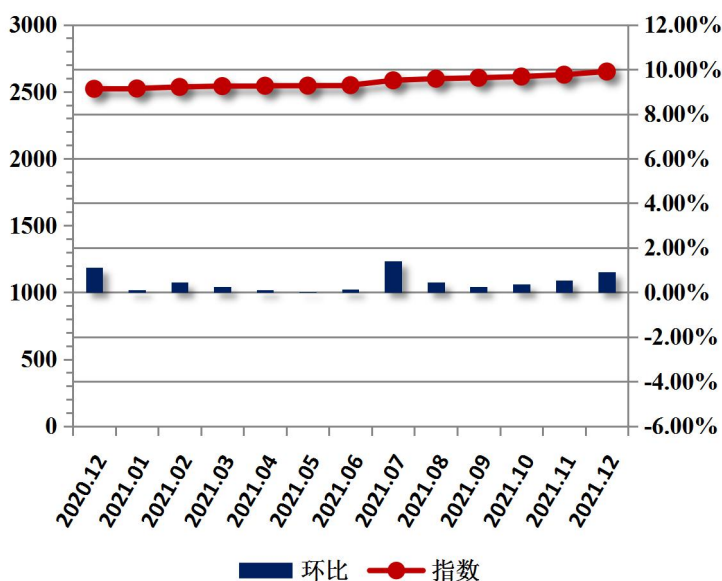
2021 年 12 月，北京一手房交易价格指数为 2101.1 点，较上月上升 7.0 点，环比上涨 0.33%，同比涨幅为 4.03%。

重点城市指数走势-上海

上海一手房交易价格指数表

日期	指数	环比	同比
2020.12	2521.5	1.12%	6.21%
2021.01	2524.1	0.10%	5.68%
2021.02	2535.4	0.45%	6.16%
2021.03	2541.8	0.25%	6.68%
2021.04	2544.6	0.11%	6.62%
2021.05	2545.3	0.03%	6.77%
2021.06	2548.9	0.14%	5.78%
2021.07	2585.1	1.42%	6.42%
2021.08	2597.2	0.47%	6.14%
2021.09	2603.8	0.25%	4.71%
2021.10	2613.2	0.36%	4.89%
2021.11	2627.1	0.53%	5.35%
2021.12	2650.8	0.90%	5.13%

上海一手房交易价格指数变化图



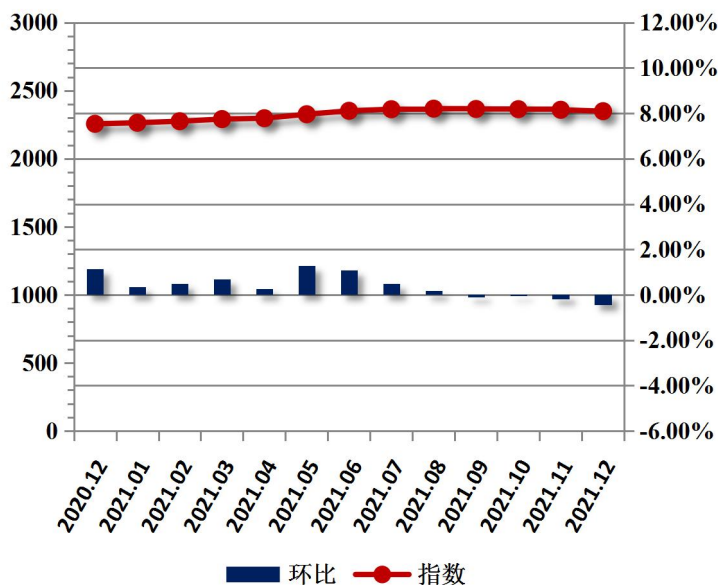
2021 年 12 月，上海一手房交易价格指数为 2650.8 点，较上月上升 23.7 点，环比上涨 0.90%，同比涨幅为 5.13%。

重点城市指数走势-广州

广州一手房交易价格指数表

日期	指数	环比	同比
2020.12	2256.0	1.13%	6.36%
2021.01	2263.9	0.35%	5.68%
2021.02	2275.2	0.50%	6.35%
2021.03	2290.9	0.69%	7.01%
2021.04	2297.1	0.27%	7.29%
2021.05	2326.5	1.28%	6.85%
2021.06	2351.6	1.08%	6.79%
2021.07	2363.4	0.50%	7.05%
2021.08	2367.4	0.17%	7.20%
2021.09	2365.0	-0.10%	6.61%
2021.10	2363.9	-0.05%	6.23%
2021.11	2359.2	-0.20%	5.76%
2021.12	2349.0	-0.43%	4.12%

广州一手房交易价格指数变化图



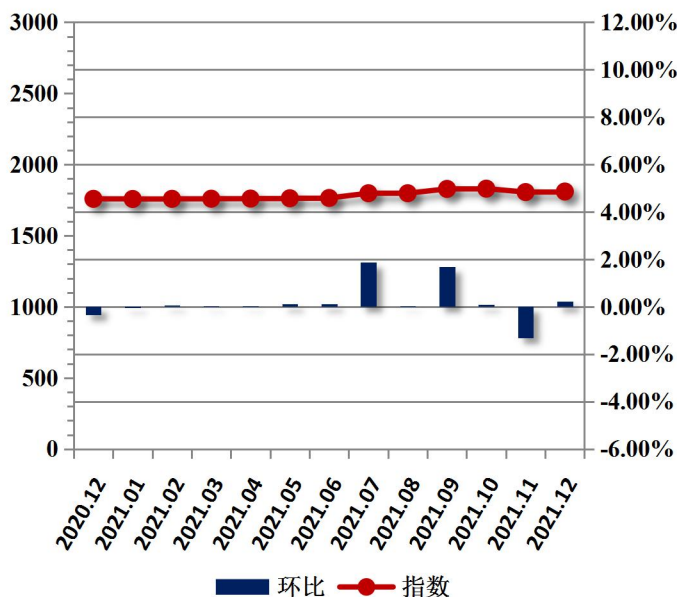
2021 年 12 月，广州一手房交易价格指数为 2349.0 点，较上月下降 10.2 点，环比下跌 0.43%，同比涨幅为 4.12%。

重点城市指数走势-深圳

深圳一手房交易价格指数表

日期	指数	环比	同比
2020.12	1758.7	-0.34%	5.65%
2021.01	1757.9	-0.05%	5.07%
2021.02	1758.9	0.06%	5.13%
2021.03	1759.8	0.05%	5.12%
2021.04	1760.7	0.05%	5.19%
2021.05	1763.0	0.13%	4.71%
2021.06	1764.9	0.11%	4.12%
2021.07	1798.3	1.89%	5.98%
2021.08	1798.3	0.00%	4.40%
2021.09	1828.8	1.69%	3.78%
2021.10	1830.5	0.09%	3.83%
2021.11	1806.4	-1.32%	2.36%
2021.12	1810.4	0.22%	2.94%

深圳一手房交易价格指数变化图



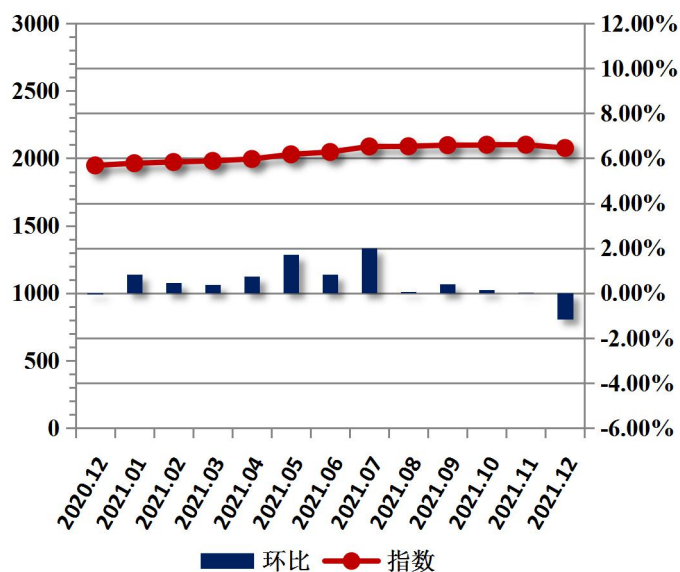
2021 年 12 月，深圳一手房交易价格指数为 1810.4 点，较上月上升 4.0 点，环比上涨 0.22%，同比涨幅为 2.94%。

重点城市指数走势-重庆

重庆一手房交易价格指数表

日期	指数	环比	同比
2020.12	1947.5	-0.06%	12.97%
2021.01	1963.7	0.83%	13.67%
2021.02	1972.7	0.46%	14.49%
2021.03	1980.4	0.39%	15.79%
2021.04	1995.1	0.74%	13.06%
2021.05	2029.6	1.73%	13.70%
2021.06	2046.8	0.85%	10.30%
2021.07	2088.0	2.01%	9.83%
2021.08	2089.4	0.07%	7.86%
2021.09	2097.8	0.40%	7.81%
2021.10	2100.7	0.14%	7.91%
2021.11	2100.9	0.01%	7.81%
2021.12	2076.3	-1.17%	6.61%

重庆一手房交易价格指数变化图



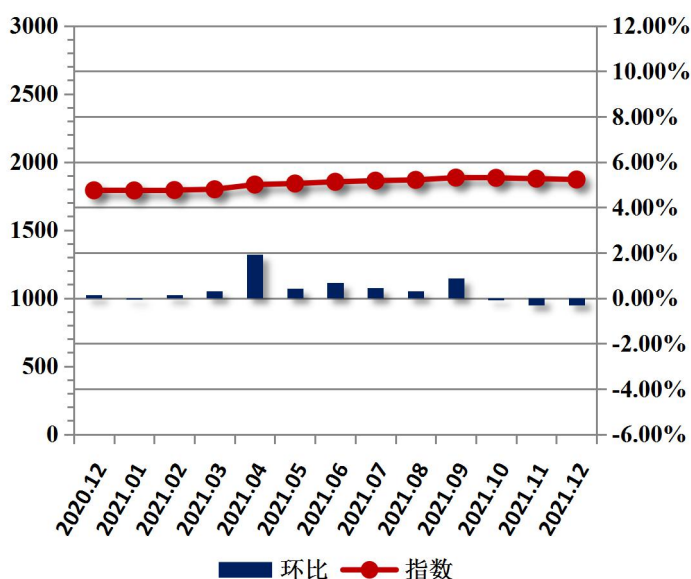
2021 年 12 月，重庆一手房交易价格指数为 2076.3 点，较上月下降 24.6 点，环比下跌 1.17%，同比涨幅为 6.61%。

重点城市指数走势-天津

天津一手房交易价格指数表

日期	指数	环比	同比
2020.12	1791.8	0.15%	0.40%
2021.01	1791.1	-0.04%	1.39%
2021.02	1793.8	0.15%	1.58%
2021.03	1799.3	0.31%	2.10%
2021.04	1834.0	1.93%	3.60%
2021.05	1841.8	0.42%	3.21%
2021.06	1854.5	0.69%	4.46%
2021.07	1862.8	0.45%	4.30%
2021.08	1868.4	0.30%	4.48%
2021.09	1885.0	0.89%	5.26%
2021.10	1883.3	-0.09%	5.06%
2021.11	1877.3	-0.32%	4.93%
2021.12	1871.3	-0.32%	4.44%

天津一手房交易价格指数变化图



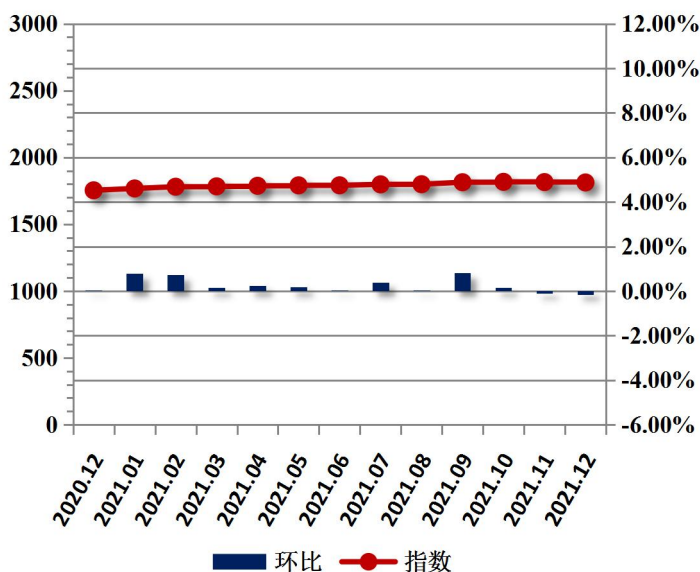
2021 年 12 月，天津一手房交易价格指数为 1871.3 点，较上月下降 6.0 点，环比下跌 0.32%，同比涨幅为 4.44%。

重点城市指数走势-南京

南京一手房交易价格指数表

日期	指数	环比	同比
2020.12	1753.9	0.05%	-1.57%
2021.01	1767.7	0.79%	1.58%
2021.02	1780.6	0.73%	2.10%
2021.03	1783.5	0.16%	2.63%
2021.04	1787.6	0.23%	2.73%
2021.05	1791.0	0.19%	3.28%
2021.06	1791.3	0.02%	2.33%
2021.07	1798.5	0.40%	3.60%
2021.08	1799.4	0.05%	3.91%
2021.09	1814.3	0.83%	3.65%
2021.10	1817.1	0.15%	3.87%
2021.11	1815.4	-0.09%	3.56%
2021.12	1812.5	-0.16%	3.34%

南京一手房交易价格指数变化图



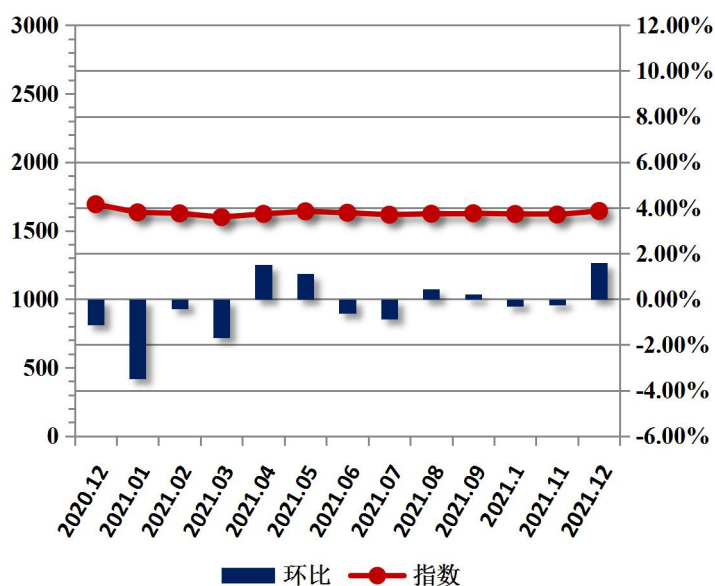
2021 年 12 月，南京一手房交易价格指数为 1812.5 点，较上月下降 2.9 点，环比下跌 0.16%，同比涨幅为 3.34%。

重点城市指数走势-常州

常州一手房交易价格指数表

日期	指数	环比	同比
2020.12	1692.6	-1.13%	2.75%
2021.01	1633.3	-3.50%	-2.07%
2021.02	1626.3	-0.43%	-2.72%
2021.03	1598.7	-1.70%	-2.44%
2021.04	1622.6	1.50%	-2.57%
2021.05	1641.0	1.13%	-2.21%
2021.06	1630.6	-0.63%	-4.05%
2021.07	1616.5	-0.87%	-6.25%
2021.08	1623.4	0.43%	-6.04%
2021.09	1626.8	0.21%	-7.76%
2021.10	1621.7	-0.31%	-7.49%
2021.11	1617.7	-0.25%	-5.50%
2021.12	1643.5	1.60%	-2.90%

常州一手房交易价格指数变化图



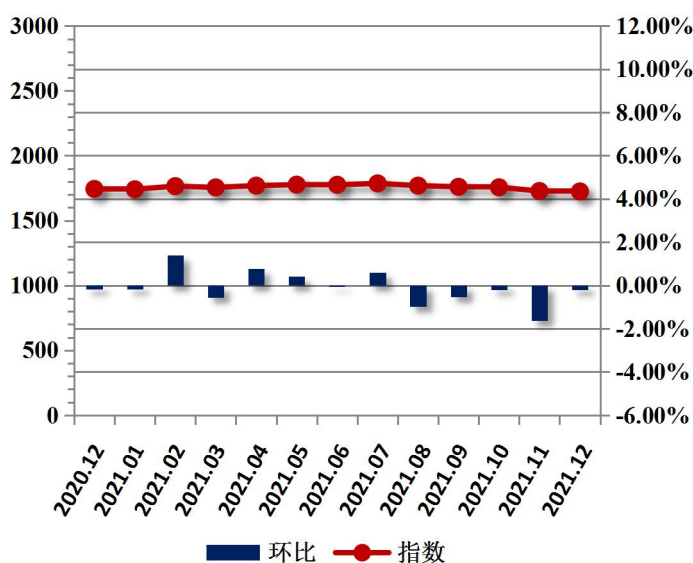
2021 年 12 月，常州一手房交易价格指数为 1643.5 点，较上月上升 25.8 点，环比上涨 1.60%，同比跌幅为 2.90%。

重点城市指数走势-苏州

苏州一手房交易价格指数表

日期	指数	环比	同比
2020.12	1743.7	-0.18%	2.18%
2021.01	1740.9	-0.16%	1.80%
2021.02	1765.2	1.40%	3.92%
2021.03	1755.5	-0.55%	3.28%
2021.04	1769.4	0.79%	4.34%
2021.05	1776.8	0.42%	4.88%
2021.06	1775.8	-0.06%	3.98%
2021.07	1786.6	0.61%	4.77%
2021.08	1769.3	-0.97%	1.23%
2021.09	1760.2	-0.52%	1.18%
2021.10	1756.5	-0.21%	1.20%
2021.11	1727.9	-1.63%	-1.08%
2021.12	1724.5	-0.20%	-1.10%

苏州一手房交易价格指数变化图



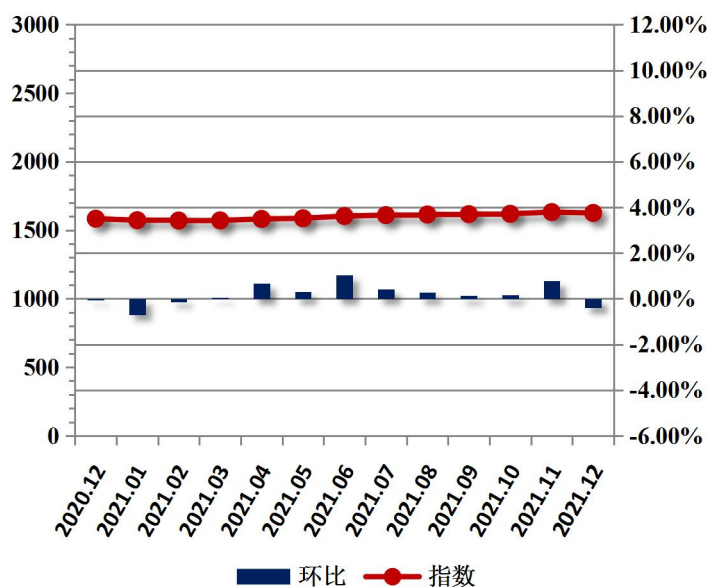
2021 年 12 月，苏州一手房交易价格指数为 1724.5 点，较上月下降 3.4 点，环比下跌 0.20%，同比跌幅为 1.10%。

重点城市指数走势-无锡

无锡一手房交易价格指数表

日期	指数	环比	同比
2020.12	1583.7	-0.05%	1.44%
2021.01	1572.6	-0.70%	-0.04%
2021.02	1570.2	-0.15%	1.68%
2021.03	1571.2	0.06%	2.59%
2021.04	1581.8	0.68%	4.13%
2021.05	1586.6	0.30%	3.70%
2021.06	1603.1	1.04%	4.48%
2021.07	1609.8	0.42%	4.31%
2021.08	1614.5	0.29%	1.89%
2021.09	1616.9	0.15%	1.49%
2021.10	1619.4	0.15%	1.58%
2021.11	1631.9	0.78%	3.00%
2021.12	1625.5	-0.39%	2.64%

无锡一手房交易价格指数变化图



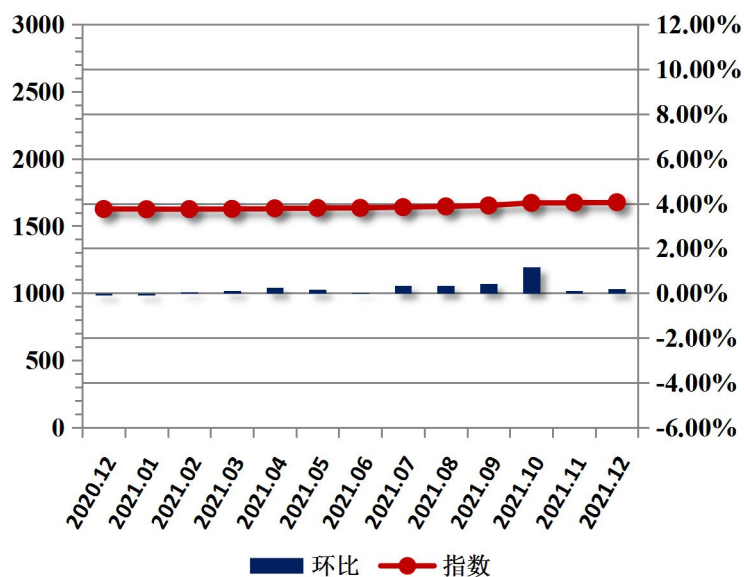
2021 年 12 月，无锡一手房交易价格指数为 1625.5 点，较上月下降 6.4 点，环比下跌 0.39%，同比涨幅为 2.64%。

重点城市指数走势-杭州

杭州一手房交易价格指数表

日期	指数	环比	同比
2020.12	1626.1	-0.10%	4.73%
2021.01	1624.6	-0.09%	3.50%
2021.02	1625.4	0.05%	3.56%
2021.03	1627.1	0.10%	3.64%
2021.04	1631.3	0.26%	3.81%
2021.05	1633.9	0.16%	3.49%
2021.06	1634.4	0.03%	3.38%
2021.07	1640.0	0.34%	3.72%
2021.08	1645.5	0.34%	2.36%
2021.09	1652.5	0.42%	2.38%
2021.10	1671.6	1.16%	3.02%
2021.11	1673.3	0.10%	2.80%
2021.12	1676.4	0.19%	3.09%

杭州一手房交易价格指数变化图



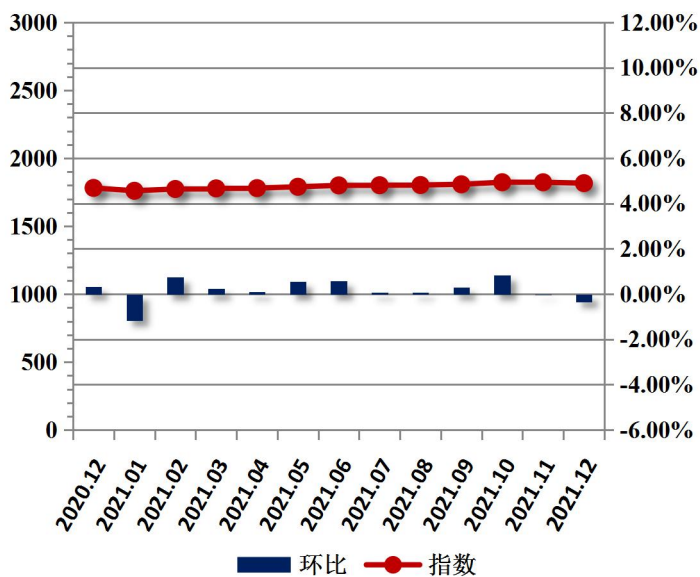
2021年12月，杭州一手房交易价格指数为1676.4点，较上月上升3.1点，环比上涨0.19%，同比涨幅为3.09%。

重点城市指数走势-宁波

宁波一手房交易价格指数表

日期	指数	环比	同比
2020.12	1781.6	0.34%	-0.49%
2021.01	1760.6	-1.18%	-0.86%
2021.02	1773.8	0.75%	3.26%
2021.03	1778.2	0.25%	5.00%
2021.04	1780.2	0.11%	4.87%
2021.05	1790.0	0.55%	4.54%
2021.06	1800.3	0.58%	4.61%
2021.07	1801.6	0.07%	3.32%
2021.08	1802.9	0.07%	3.02%
2021.09	1808.3	0.30%	2.71%
2021.10	1823.5	0.84%	2.75%
2021.11	1823.2	-0.02%	2.68%
2021.12	1816.7	-0.36%	1.97%

宁波一手房交易价格指数变化图



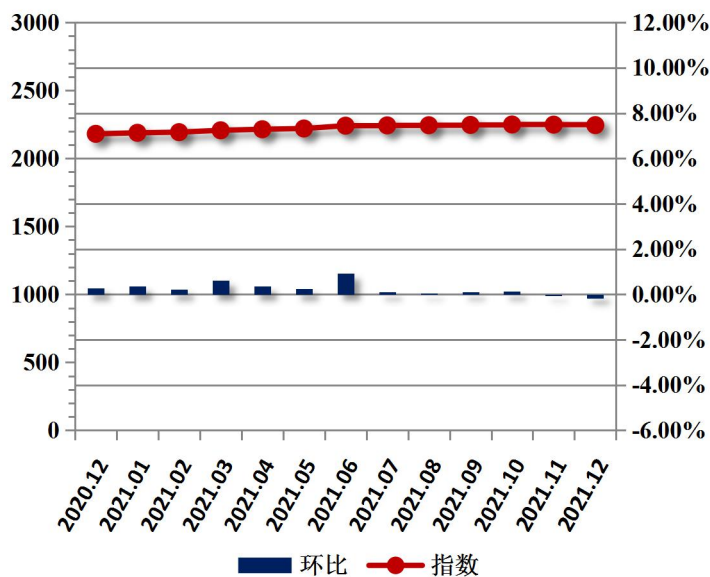
2021年12月，宁波一手房交易价格指数为1816.7点，较上月下降6.5点，环比下跌0.36%，同比涨幅为1.97%。

重点城市指数走势-合肥

合肥一手房交易价格指数表

日期	指数	环比	同比
2020.12	2180.6	0.29%	3.54%
2021.01	2188.3	0.35%	5.22%
2021.02	2193.1	0.22%	5.54%
2021.03	2206.7	0.62%	5.76%
2021.04	2214.4	0.35%	6.29%
2021.05	2219.9	0.25%	6.18%
2021.06	2240.6	0.93%	7.04%
2021.07	2242.8	0.10%	6.85%
2021.08	2243.9	0.05%	4.86%
2021.09	2246.1	0.10%	4.43%
2021.10	2249.4	0.14%	3.71%
2021.11	2248.3	-0.05%	3.40%
2021.12	2244.6	-0.16%	2.93%

合肥一手房交易价格指数变化图



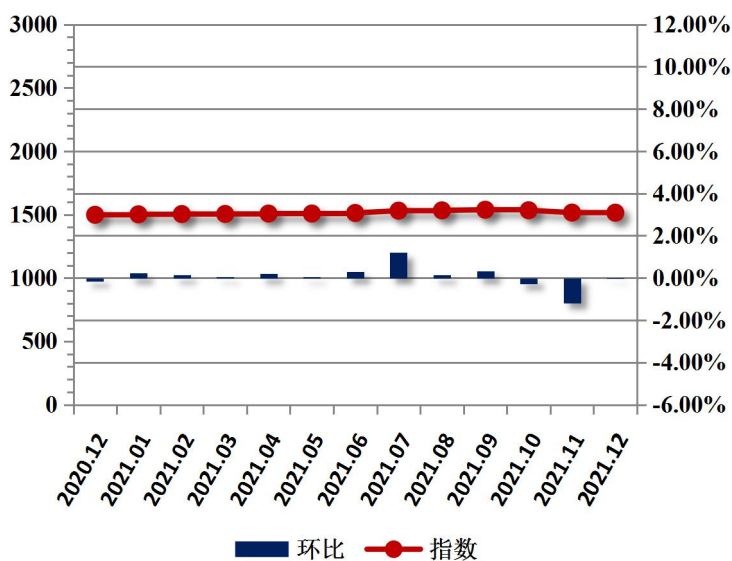
2021 年 12 月，合肥一手房交易价格指数为 2244.6 点，较上月下降 3.7 点，环比下跌 0.16%，同比涨幅为 2.93%。

重点城市指数走势-南昌

南昌一手房交易价格指数表

日期	指数	环比	同比
2020.12	1498.2	-0.15%	-1.58%
2021.01	1501.9	0.25%	-1.33%
2021.02	1504.2	0.15%	-1.25%
2021.03	1505.0	0.05%	-1.21%
2021.04	1508.0	0.20%	-1.01%
2021.05	1508.1	0.01%	-0.99%
2021.06	1512.6	0.30%	-0.70%
2021.07	1530.8	1.20%	0.46%
2021.08	1533.1	0.15%	0.88%
2021.09	1538.2	0.33%	2.41%
2021.10	1533.9	-0.28%	2.03%
2021.11	1515.5	-1.20%	1.00%
2021.12	1514.8	-0.05%	1.11%

南昌一手房交易价格指数变化图



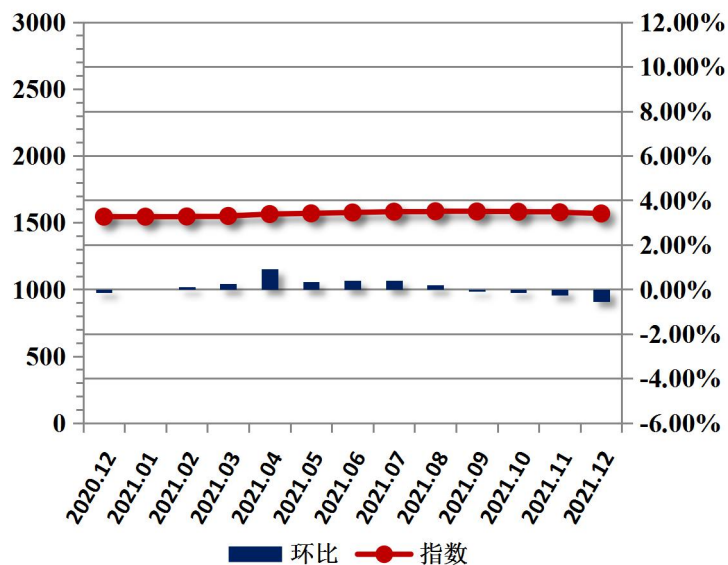
2021 年 12 月，南昌一手房交易价格指数为 1514.8 点，较上月下降 0.7 点，环比下降 0.05%，同比涨幅为 1.11%。

重点城市指数走势-郑州

郑州一手房交易价格指数表

日期	指数	环比	同比
2020.12	1544.0	-0.15%	-2.99%
2021.01	1544.0	0.00%	-3.21%
2021.02	1545.6	0.10%	-2.97%
2021.03	1549.4	0.25%	-2.49%
2021.04	1563.5	0.91%	-1.75%
2021.05	1569.0	0.35%	-0.52%
2021.06	1575.3	0.40%	1.26%
2021.07	1581.6	0.40%	2.10%
2021.08	1584.7	0.20%	2.28%
2021.09	1583.1	-0.10%	1.87%
2021.10	1580.7	-0.15%	1.97%
2021.11	1576.8	-0.25%	1.97%
2021.12	1568.0	-0.56%	1.55%

郑州一手房交易价格指数变化图



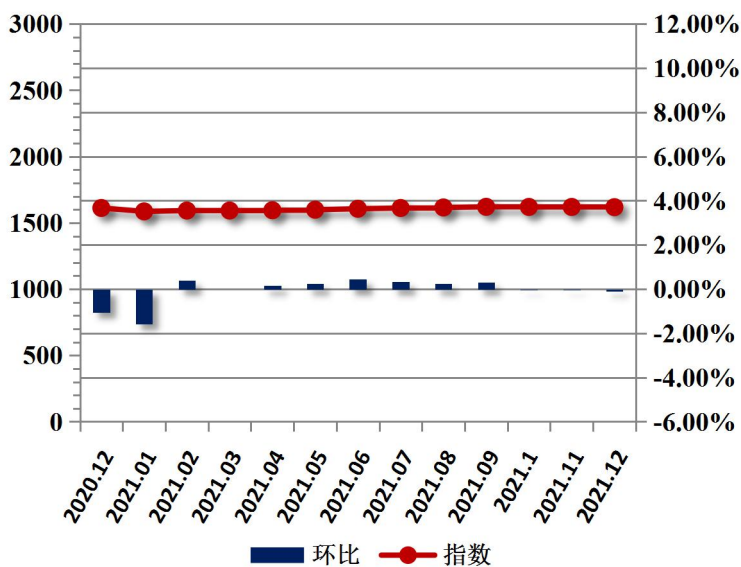
2021 年 12 月，郑州一手房交易价格指数为 1568.0 点，较上月下降 8.8 点，环比下跌 0.56%，同比涨幅为 1.55%。

重点城市指数走势-沈阳

沈阳一手房交易价格指数表

日期	指数	环比	同比
2020.12	1611.7	-1.06%	3.71%
2021.01	1586.1	-1.59%	2.64%
2021.02	1592.5	0.40%	2.14%
2021.03	1592.5	0.00%	3.21%
2021.04	1594.8	0.15%	1.67%
2021.05	1598.8	0.25%	0.73%
2021.06	1606.0	0.45%	1.24%
2021.07	1611.7	0.35%	2.04%
2021.08	1615.7	0.25%	1.10%
2021.09	1620.5	0.30%	-0.31%
2021.10	1619.7	-0.05%	-0.62%
2021.11	1619.6	-0.01%	-0.58%
2021.12	1617.9	-0.10%	0.38%

沈阳一手房交易价格指数变化图



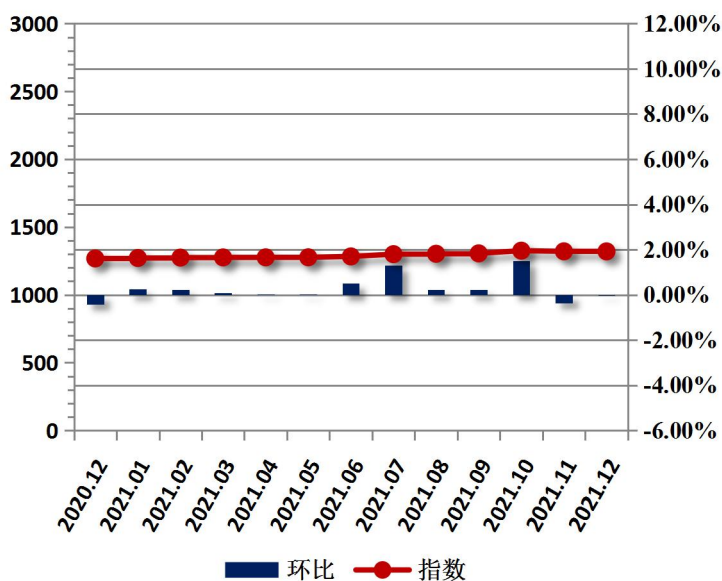
2021 年 12 月，沈阳一手房交易价格指数为 1617.9 点，较上月下降 1.7 点，环比下跌 0.10%，同比涨幅为 0.38%。

重点城市指数走势-大连

大连一手房交易价格指数表

日期	指数	环比	同比
2020.12	1268.1	-0.42%	6.61%
2021.01	1271.5	0.27%	6.53%
2021.02	1274.5	0.24%	7.69%
2021.03	1275.8	0.10%	5.46%
2021.04	1276.3	0.04%	5.61%
2021.05	1276.7	0.03%	5.23%
2021.06	1283.2	0.51%	6.17%
2021.07	1299.9	1.30%	7.62%
2021.08	1302.8	0.22%	2.87%
2021.09	1305.8	0.23%	2.95%
2021.10	1325.6	1.52%	4.25%
2021.11	1320.8	-0.37%	3.72%
2021.12	1320.3	-0.03%	4.12%

大连一手房交易价格指数变化图



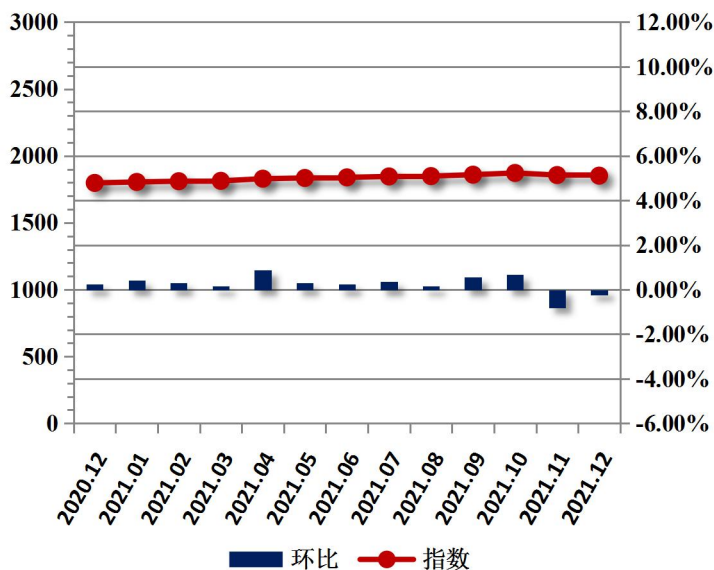
2021 年 12 月，大连一手房交易价格指数为 1320.3 点，较上月下降 0.5 点，环比下跌 0.03%，同比涨幅为 4.12%。

重点城市指数走势-福州

福州一手房交易价格指数表

日期	指数	环比	同比
2020.12	1797.7	0.25%	-0.17%
2021.01	1805.0	0.41%	2.74%
2021.02	1810.4	0.30%	3.49%
2021.03	1813.2	0.15%	3.25%
2021.04	1829.3	0.89%	3.09%
2021.05	1834.8	0.30%	3.91%
2021.06	1839.2	0.24%	2.97%
2021.07	1846.0	0.37%	4.28%
2021.08	1848.8	0.15%	3.46%
2021.09	1859.3	0.57%	3.90%
2021.10	1872.2	0.69%	4.46%
2021.11	1856.6	-0.83%	3.54%
2021.12	1852.1	-0.24%	3.03%

福州一手房交易价格指数变化图



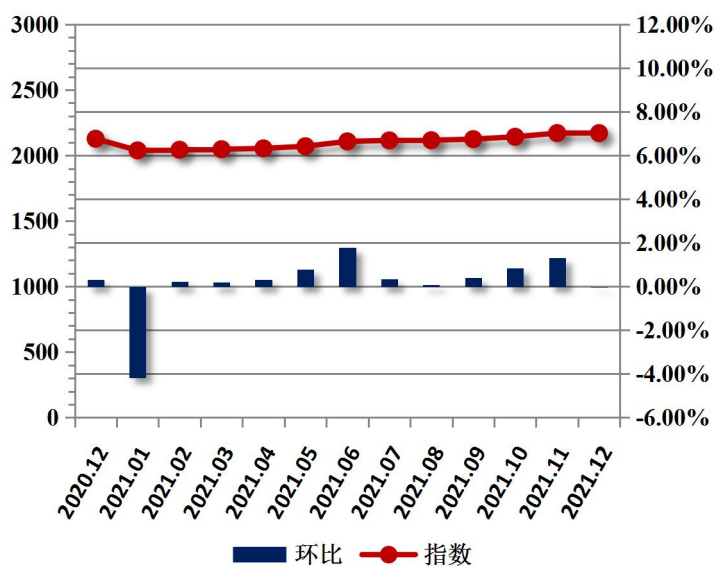
2021 年 12 月，福州一手房交易价格指数为 1852.1 点，较上月下降 4.5 点，环比下跌 0.24%，同比涨幅为 3.03%。

重点城市指数走势-厦门

厦门一手房交易价格指数表

日期	指数	环比	同比
2020.12	2127.5	0.31%	-2.70%
2021.01	2038.6	-4.18%	-5.38%
2021.02	2043.3	0.23%	-5.43%
2021.03	2047.3	0.20%	-3.60%
2021.04	2053.7	0.31%	-2.73%
2021.05	2070.1	0.80%	-1.72%
2021.06	2107.2	1.79%	-0.02%
2021.07	2114.6	0.35%	0.51%
2021.08	2116.0	0.07%	0.49%
2021.09	2124.5	0.40%	0.46%
2021.10	2142.3	0.84%	1.11%
2021.11	2170.6	1.32%	2.34%
2021.12	2170.4	-0.01%	2.02%

厦门一手房交易价格指数变化图



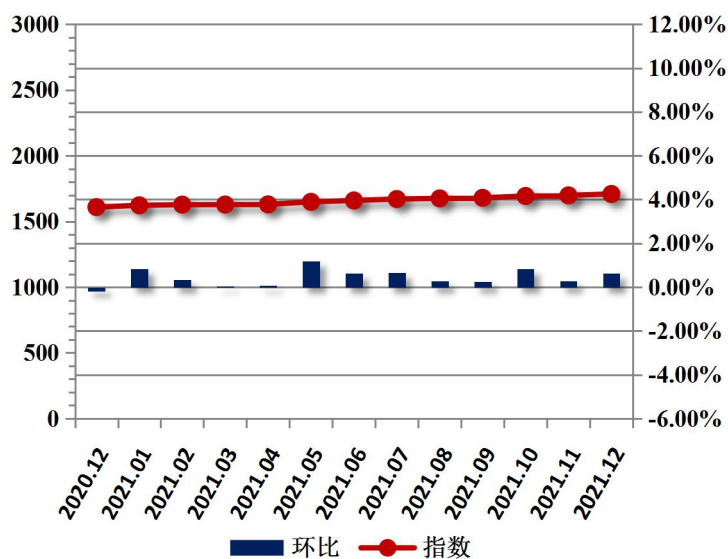
2021 年 12 月，厦门一手房交易价格指数为 2170.4 点，较上月下降 0.2 点，环比下跌 0.01%，同比涨幅为 2.02%。

重点城市指数走势-长沙

长沙一手房交易价格指数表

日期	指数	环比	同比
2020.12	1608.6	-0.19%	7.05%
2021.01	1622.0	0.83%	7.25%
2021.02	1627.5	0.34%	7.53%
2021.03	1628.1	0.04%	7.98%
2021.04	1629.3	0.07%	7.95%
2021.05	1648.7	1.19%	8.87%
2021.06	1659.2	0.64%	9.12%
2021.07	1670.0	0.65%	8.12%
2021.08	1674.9	0.29%	5.53%
2021.09	1679.1	0.25%	4.25%
2021.10	1693.2	0.84%	5.06%
2021.11	1697.8	0.27%	5.34%
2021.12	1708.6	0.64%	6.21%

长沙一手房交易价格指数变化图



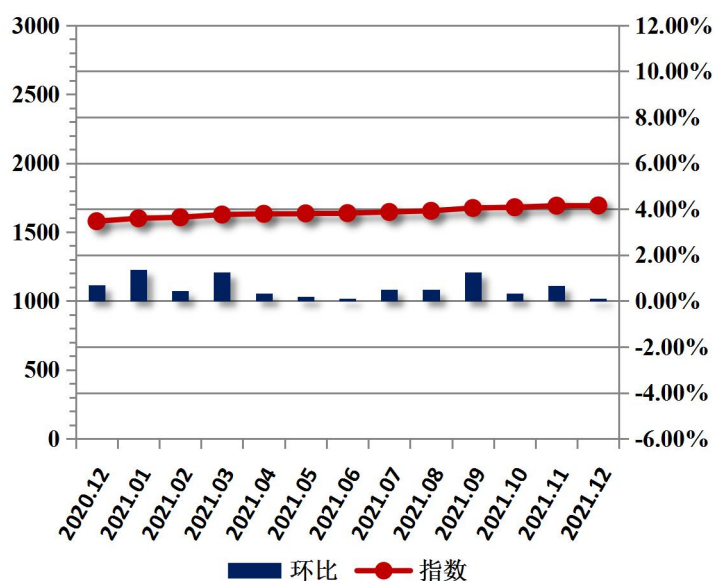
2021 年 12 月，长沙一手房交易价格指数为 1708.6 点，较上月上升 10.8 点，环比上涨 0.64%，同比涨幅为 6.21%。

重点城市指数走势-西安

西安一手房交易价格指数表

日期	指数	环比	同比
2020.12	1578.2	0.70%	4.66%
2021.01	1599.7	1.36%	5.35%
2021.02	1606.9	0.45%	5.47%
2021.03	1626.8	1.24%	6.88%
2021.04	1632.2	0.33%	7.29%
2021.05	1635.4	0.20%	7.26%
2021.06	1637.2	0.11%	7.68%
2021.07	1645.4	0.50%	8.98%
2021.08	1653.8	0.51%	7.43%
2021.09	1674.4	1.24%	8.20%
2021.10	1679.9	0.33%	7.78%
2021.11	1691.1	0.67%	7.90%
2021.12	1692.7	0.10%	7.25%

西安一手房交易价格指数变化图



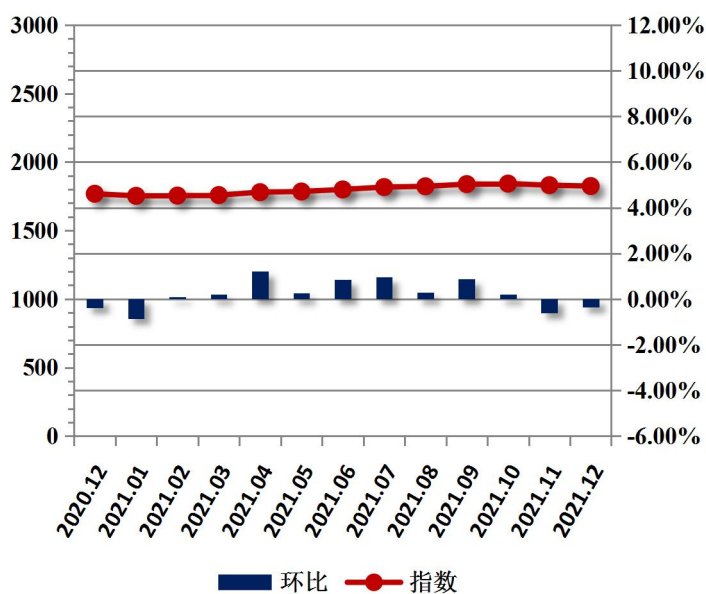
2021 年 12 月，西安一手房交易价格指数为 1692.7 点，较上月上升 1.6 点，环比上涨 0.10%，同比涨幅为 7.25%。

重点城市指数走势-济南

济南一手房交易价格指数表

日期	指数	环比	同比
2020.12	1768.5	-0.39%	-3.91%
2021.01	1753.5	-0.85%	-4.39%
2021.02	1755.2	0.10%	-2.75%
2021.03	1758.9	0.21%	-1.94%
2021.04	1780.2	1.21%	0.61%
2021.05	1785.0	0.27%	0.48%
2021.06	1800.0	0.84%	-0.38%
2021.07	1817.5	0.97%	1.37%
2021.08	1822.9	0.30%	2.08%
2021.09	1838.9	0.88%	3.18%
2021.10	1842.6	0.21%	3.66%
2021.11	1831.2	-0.62%	3.14%
2021.12	1824.8	-0.35%	3.18%

济南一手房交易价格指数变化图



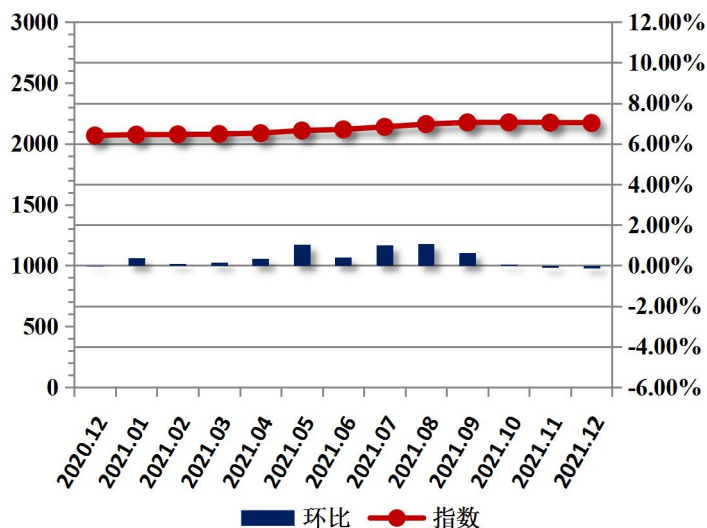
2021 年 12 月，济南一手房交易价格指数为 1824.8 点，较上月下降 6.4 点，环比下跌 0.35%，同比涨幅为 3.18%。

重点城市指数走势-青岛

青岛一手房交易价格指数表

日期	指数	环比	同比
2020.12	2068.0	-0.05%	6.31%
2021.01	2075.4	0.36%	7.29%
2021.02	2077.5	0.10%	6.48%
2021.03	2080.6	0.15%	6.70%
2021.04	2087.5	0.33%	6.75%
2021.05	2109.2	1.04%	6.80%
2021.06	2118.1	0.42%	4.73%
2021.07	2139.2	1.00%	5.28%
2021.08	2161.9	1.06%	5.11%
2021.09	2175.7	0.64%	5.32%
2021.10	2176.1	0.02%	5.07%
2021.11	2173.9	-0.10%	5.07%
2021.12	2171.3	-0.12%	5.00%

青岛一手房交易价格指数变化图



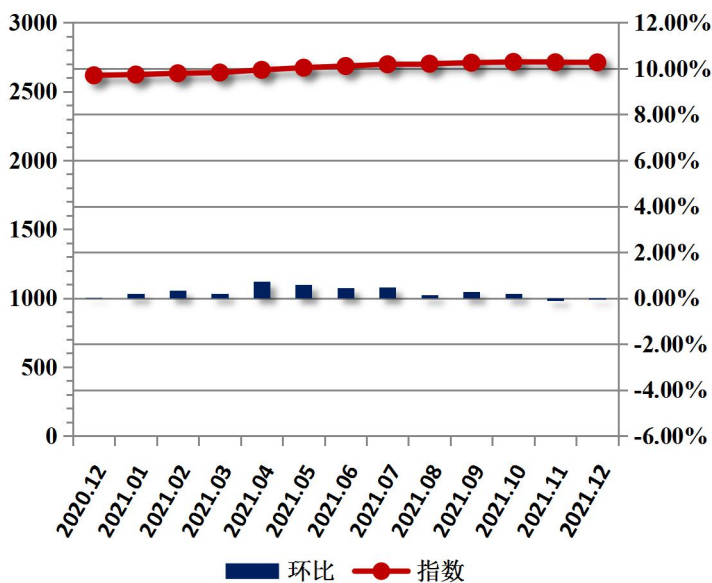
2021 年 12 月，青岛一手房交易价格指数为 2171.3 点，较上月下降 2.6 点，环比下跌 0.12%，同比涨幅为 5.00%。

重点城市指数走势-武汉

武汉一手房交易价格指数表

日期	指数	环比	同比
2020.12	2617.6	0.04%	1.86%
2021.01	2623.1	0.21%	2.34%
2021.02	2632.3	0.35%	2.71%
2021.03	2637.5	0.20%	3.02%
2021.04	2657.0	0.74%	4.59%
2021.05	2673.0	0.60%	3.89%
2021.06	2685.0	0.45%	4.33%
2021.07	2697.6	0.47%	3.97%
2021.08	2701.7	0.15%	3.98%
2021.09	2709.1	0.28%	3.95%
2021.10	2714.7	0.21%	3.96%
2021.11	2712.0	-0.10%	3.65%
2021.12	2711.4	-0.02%	3.58%

武汉一手房交易价格指数变化图



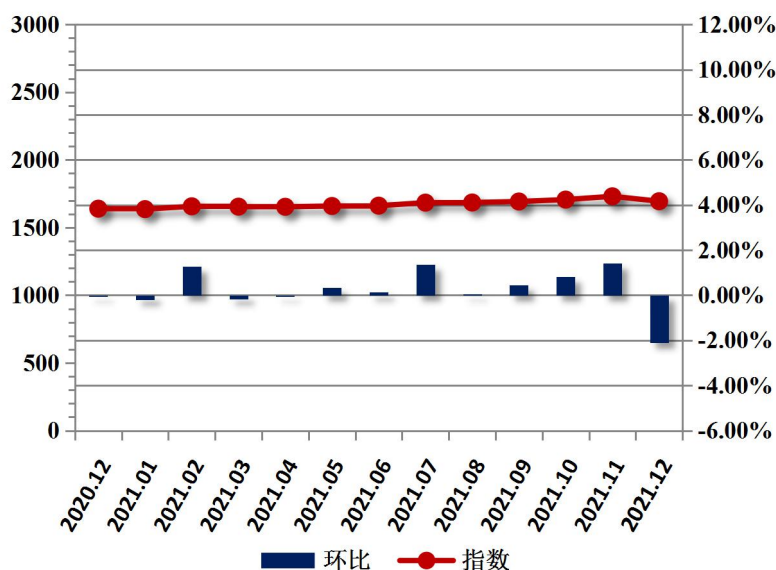
2021 年 12 月，武汉一手房交易价格指数为 2711.4 点，较上月下降 0.6 点，环比下跌 0.02%，同比涨幅为 3.58%。

重点城市指数走势-长春

长春一手房交易价格指数表

日期	指数	环比	同比
2020.12	1639.2	-0.05%	7.58%
2021.01	1635.9	-0.20%	3.79%
2021.02	1656.7	1.27%	4.35%
2021.03	1654.0	-0.16%	4.87%
2021.04	1653.2	-0.05%	5.61%
2021.05	1659.0	0.35%	5.53%
2021.06	1661.5	0.15%	3.77%
2021.07	1683.9	1.35%	3.92%
2021.08	1684.8	0.05%	3.23%
2021.09	1692.2	0.44%	2.47%
2021.10	1706.3	0.83%	3.17%
2021.11	1730.6	1.42%	5.52%
2021.12	1694.2	-2.10%	3.36%

长春一手房交易价格指数变化图



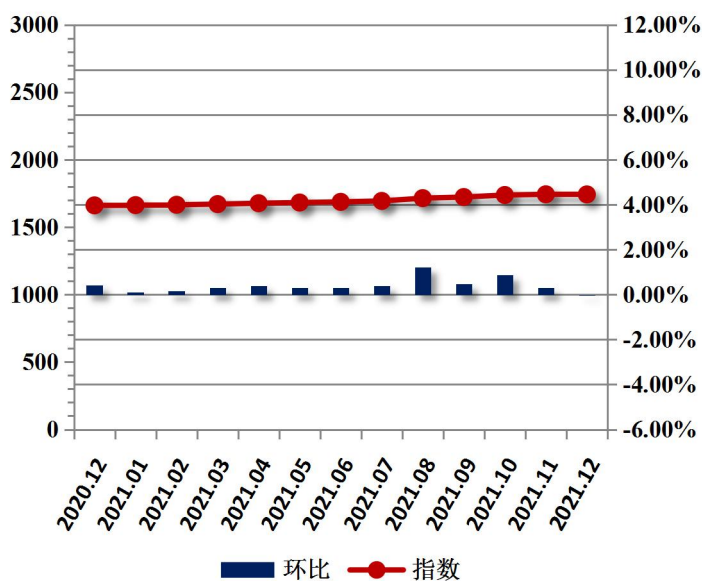
2021 年 12 月，长春一手房交易价格指数为 1694.2 点，较上月下降 36.4 点，环比下跌 2.10%，同比涨幅为 3.36%。

重点城市指数走势-海口

海口一手房交易价格指数表

日期	指数	环比	同比
2020.12	1661.1	0.43%	4.45%
2021.01	1663.1	0.12%	4.44%
2021.02	1665.6	0.15%	4.24%
2021.03	1670.6	0.30%	5.97%
2021.04	1677.1	0.39%	4.11%
2021.05	1682.2	0.30%	3.51%
2021.06	1687.2	0.30%	3.47%
2021.07	1694.0	0.40%	3.20%
2021.08	1714.6	1.22%	4.09%
2021.09	1722.8	0.48%	4.47%
2021.10	1737.9	0.88%	5.18%
2021.11	1743.2	0.31%	5.39%
2021.12	1742.4	-0.05%	4.89%

海口一手房交易价格指数变化图



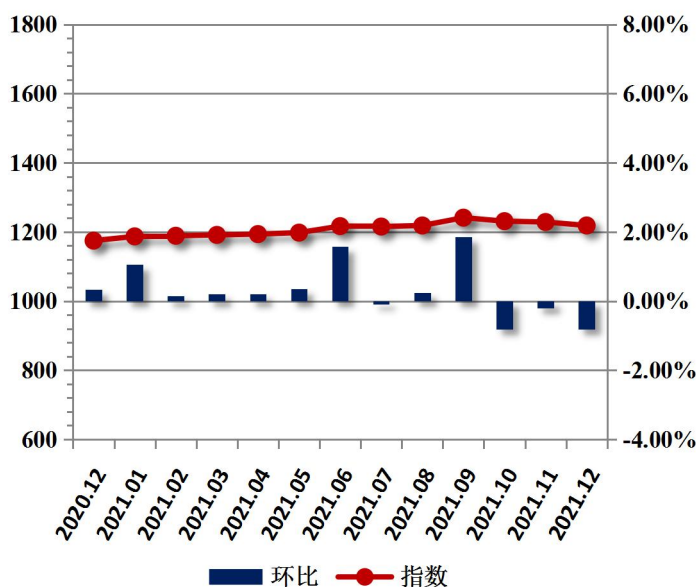
2021 年 12 月，海口一手房交易价格指数为 1742.4 点，较上月下降 0.8 点，环比下跌 0.05%，同比涨幅为 4.89%。

重点城市指数走势-贵阳

贵阳一手房交易价格指数表

日期	指数	环比	同比
2020.12	1174.7	0.34%	1.72%
2021.01	1187.0	1.05%	2.77%
2021.02	1188.8	0.15%	4.18%
2021.03	1191.3	0.21%	3.97%
2021.04	1193.7	0.20%	4.40%
2021.05	1197.9	0.35%	4.98%
2021.06	1216.7	1.57%	7.19%
2021.07	1215.5	-0.10%	6.77%
2021.08	1218.5	0.25%	5.92%
2021.09	1241.2	1.86%	6.92%
2021.10	1231.0	-0.81%	5.36%
2021.11	1228.6	-0.20%	4.94%
2021.12	1218.6	-0.81%	3.74%

贵阳一手房交易价格指数变化图



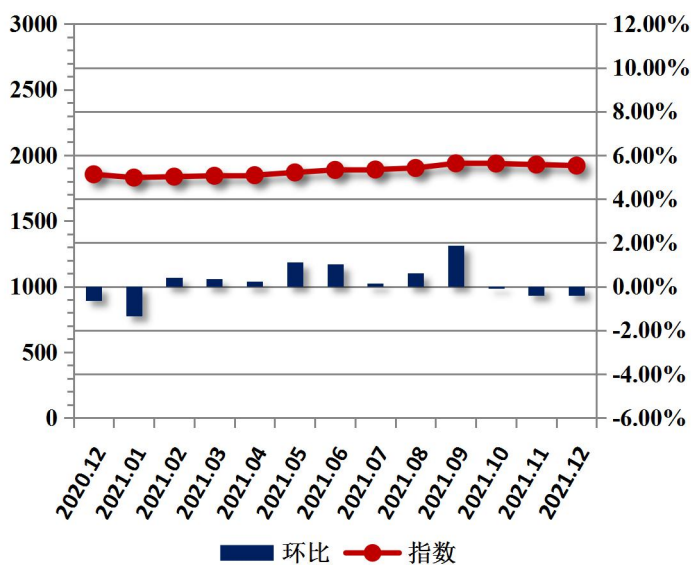
2021 年 12 月，贵阳一手房交易价格指数为 1218.6 点，较上月下降 10.0 点，环比下跌 0.81%，同比涨幅为 3.74%。

重点城市指数走势-成都

成都一手房交易价格指数表

日期	指数	环比	同比
2020.12	1854.8	-0.64%	9.38%
2021.01	1829.8	-1.35%	7.62%
2021.02	1837.1	0.40%	7.91%
2021.03	1843.5	0.35%	8.28%
2021.04	1848.1	0.25%	7.86%
2021.05	1869.0	1.13%	6.08%
2021.06	1888.3	1.03%	3.49%
2021.07	1891.1	0.15%	3.63%
2021.08	1902.8	0.62%	4.26%
2021.09	1938.6	1.88%	5.24%
2021.10	1936.6	-0.10%	4.28%
2021.11	1928.9	-0.40%	3.33%
2021.12	1921.3	-0.40%	3.59%

成都一手房交易价格指数变化图



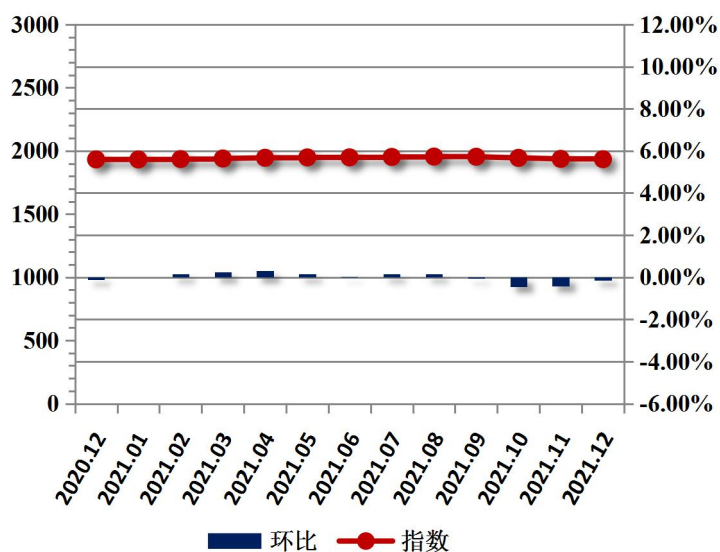
2021 年 12 月，成都一手房交易价格指数为 1921.3 点，较上月下降 7.6 点，环比下跌 0.40%，同比涨幅为 3.59%。

重点城市指数走势-南宁

南宁一手房交易价格指数表

日期	指数	环比	同比
2020.12	1932.2	-0.12%	6.96%
2021.01	1932.2	0.00%	5.05%
2021.02	1935.1	0.15%	4.49%
2021.03	1939.8	0.24%	3.91%
2021.04	1945.6	0.30%	3.40%
2021.05	1948.5	0.15%	3.92%
2021.06	1948.9	0.02%	3.70%
2021.07	1952.2	0.17%	4.16%
2021.08	1955.1	0.15%	4.14%
2021.09	1953.7	-0.07%	3.60%
2021.10	1944.9	-0.45%	2.67%
2021.11	1937.0	-0.41%	0.13%
2021.12	1934.4	-0.13%	0.11%

南宁一手房交易价格指数变化图



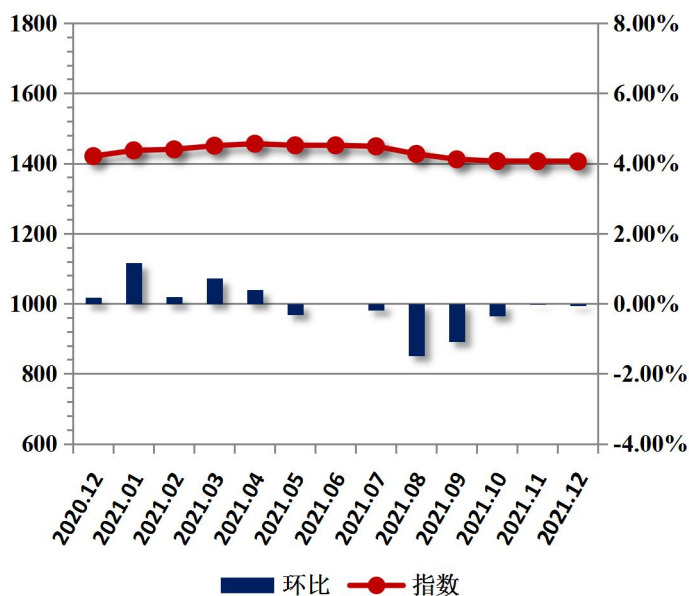
2021 年 12 月，南宁一手房交易价格指数为 1934.4 点，较上月下降 2.6 点，环比下跌 0.13%，同比涨幅为 0.11%。

重点城市指数走势-昆明

昆明一手房交易价格指数表

日期	指数	环比	同比
2020.12	1420.6	0.18%	8.83%
2021.01	1437.1	1.16%	9.95%
2021.02	1439.9	0.20%	9.23%
2021.03	1450.3	0.72%	11.17%
2021.04	1456.1	0.40%	9.25%
2021.05	1451.4	-0.32%	7.30%
2021.06	1451.4	0.00%	6.65%
2021.07	1448.7	-0.19%	5.74%
2021.08	1427.0	-1.50%	4.18%
2021.09	1411.5	-1.09%	0.63%
2021.10	1406.5	-0.35%	-0.41%
2021.11	1406.3	-0.02%	-0.83%
2021.12	1405.5	-0.05%	-1.06%

昆明一手房交易价格指数变化图



2021 年 12 月，昆明一手房交易价格指数为 1405.5 点，较上月下降 0.8 点，环比下跌 0.05%，同比跌幅为 1.06%。

指数介绍

中国城市住房（一手房）价格 288 指数，通过定期监测全国 4 个直辖市及 284 个地级市、计划单列市（不含三沙市）一手房的相关成交数据和市场调研数据，采用类似房屋重复交易法，计算 288 个地级以上城市月度价格变动趋势，在此基础上形成中国房地产 288 价格指数（一手房）。

发布机构

易居企业集团、上海易居房地产研究院

基期时间和基点值

基期：2013 年 1 月，基点值：1000。

联系方式

地址：上海市广延路 383 号秋实楼 5 楼 邮编：200072

电话：8621-60867298 传真：8621-60868093

联系人：周祺 邮箱：zhouqi@cric.com

版权声明

本报告内容为发布单位撰写。报告中所有文字、图片、表格均受到相关条例保护。未经编撰机构书面许可，任何组织、个人，不得全文复制转载。报告内容除注明“来源”外，版权均属于编撰机构。任何组织或个人因工作、研究需要使用本报告中的信息、数据，必须注明出处。

免责声明

易居企业集团、上海易居房地产研究院力图确保数据来源可靠，已尽力确保数据的准确性，但不对因数据本身可能存在的错误、缺失和偏差所导致的结果负责。易居企业集团、上海易居房地产研究院不对任何因使用本报告而做出的投资、交易与其他相关决定承担责任。