

中国城市住房价格 288 指数

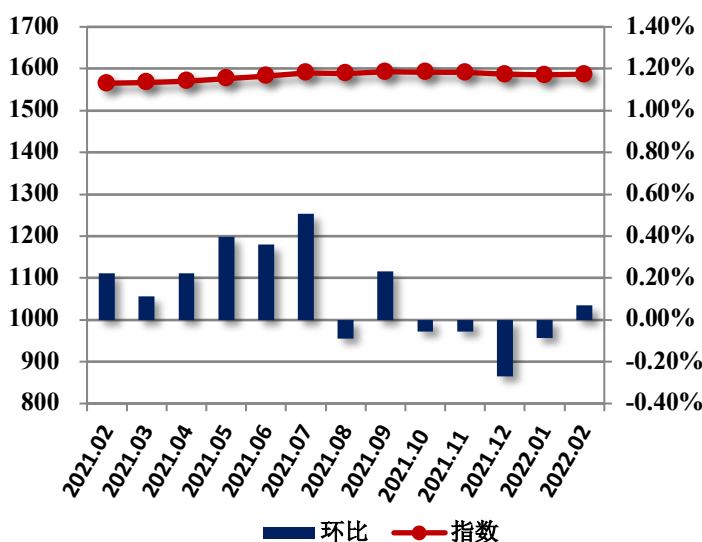
一手房价格指数报告

2022 年 02 月

全国一手房交易价格指数表

日期	指数	环比	同比
2021.02	1565.4	0.22%	1.51%
2021.03	1567.1	0.11%	1.91%
2021.04	1570.6	0.22%	2.09%
2021.05	1576.8	0.40%	2.14%
2021.06	1582.5	0.36%	2.37%
2021.07	1590.5	0.51%	2.77%
2021.08	1589.1	-0.09%	2.21%
2021.09	1592.8	0.23%	2.26%
2021.10	1591.9	-0.06%	2.07%
2021.11	1591.0	-0.06%	1.93%
2021.12	1586.7	-0.27%	1.52%
2022.01	1585.3	-0.09%	1.50%
2022.02	1586.4	0.07%	1.34%

全国一手房指数环比走势图



2022 年 02 月，中国城市住房（一手房）价格 288 指数为 1586.4 点，较上月上升 1.1 点，环比上涨 0.07%，同比涨幅为 1.34%。

经统计，监控的 288 个主要城市中，共有 93 个城市一手房价格指数环比出现上涨，46 个城市一手房价格指数与上月持平。另一方面，一手房价格指数下跌的城市数量为 149 个。就重点城市而言，北京、上海、广州、深圳、杭州、重庆、成都、南京、西安、济南、长春、苏州、福州、长沙、昆明环比有所上涨。天津、武汉、沈阳、大连、南昌、太原、青岛、郑州、厦门、无锡环比有所下跌。

全国 31 个省级行政区域中，一手房价格指数环比上涨的区域数为 12 个，分别为北京、江苏省、广西壮族自治区、甘肃省、云南省、重庆、新疆维吾尔自治区、吉林省、福建省、宁夏回族自治区、上海、四川省。一手房价格指数环比持平的区域为西藏自治区。一手房价格指数环比下跌的区域数为 18 个，分别为青海省、海南省、河北省、贵州省、安徽省、河南省、陕西省、内蒙古自治区、广东省、江西省、辽宁省、湖南省、湖北省、天津、黑龙江省、山西省、浙江省、山东省。

一手房价格 288 指数

2022 年 02 月

02 月各城市一手房交易价格指数变化表

省份	城市	指数 2013 年 1 月=1000	环比	同比	省份	城市	指数 2013 年 1 月=1000	环比	同比	
直辖市	北京	2120.8	0.47%	4.59%	辽宁	沈阳	1607.9	-0.30%	0.97%	
	天津	1844.3	-0.75%	2.82%		鞍山	942.4	-0.33%	2.09%	
	上海	2679.2	0.75%	5.67%		本溪	960.8	0.00%	1.66%	
	重庆	2089.2	0.45%	5.91%		朝阳	1760.0	-0.24%	7.82%	
河北	石家庄	1313.9	-0.20%	-1.04%		大连	1310.7	-0.14%	2.84%	
	保定	968.1	-0.38%	-2.32%		丹东	1042.9	-0.58%	1.28%	
	沧州	1757.6	-0.06%	1.62%		抚顺	1020.5	0.04%	-5.45%	
	承德	1134.3	-0.17%	-1.03%		阜新	1381.6	-0.01%	-5.34%	
	邯郸	1351.4	-0.92%	-1.31%		葫芦岛	1460.5	0.00%	2.68%	
	衡水	1184.2	-0.36%	-7.25%		锦州	778.5	-0.87%	4.57%	
	廊坊	1150.3	0.17%	-8.08%		辽阳	1001.1	0.00%	0.04%	
	秦皇岛	1214.9	-0.36%	-3.08%		盘锦	998.2	0.00%	0.18%	
	唐山	1047.1	-0.18%	-2.56%		铁岭	872.2	-0.66%	-0.19%	
	邢台	1117.6	-0.16%	-9.29%		营口	443.7	-0.13%	-2.99%	
山西	张家口	1371.3	-0.07%	-8.33%		吉林	长春	1686.0	0.10%	1.77%
	太原	1103.0	-0.21%	-2.53%			白城	1499.8	0.00%	-2.20%
	长治	1340.6	1.20%	3.29%	白山		1398.2	0.00%	-4.79%	
	大同	1165.7	1.99%	2.74%	吉林		1236.9	0.05%	0.64%	
	晋城	1063.8	0.00%	0.10%	辽源		1166.0	0.00%	1.06%	
	晋中	1011.7	-1.30%	-4.20%	四平		1516.9	0.00%	-1.34%	
	临汾	1058.3	0.53%	6.16%	松原		1346.4	0.00%	0.99%	
	吕梁	921.5	0.00%	-4.71%	通化		1319.9	0.00%	-4.46%	
	朔州	832.9	-3.84%	-6.23%	黑龙江	哈尔滨	1110.7	-0.91%	-3.12%	
	忻州	1072.1	0.37%	-9.86%		大庆	888.6	-0.24%	-2.41%	
阳泉	1007.7	0.00%	1.65%	鹤岗		944.8	0.00%	0.00%		
运城	967.3	0.01%	-1.24%	黑河		1052.0	0.00%	4.11%		
内蒙古	呼和浩特	1098.0	0.77%	-2.71%		鸡西	995.7	0.00%	0.26%	
	巴彦淖尔	907.0	0.00%	5.67%		佳木斯	1009.9	0.00%	2.34%	
	包头	1111.3	-0.10%	0.91%		牡丹江	1065.4	-0.20%	-2.24%	
	赤峰	883.7	-0.28%	-2.61%		七台河	891.1	0.00%	0.00%	
	鄂尔多斯	1093.4	-0.46%	-1.90%		齐齐哈尔	1138.5	-0.30%	0.48%	
	呼伦贝尔	897.2	-0.98%	-0.34%		双鸭山	919.4	0.00%	0.01%	
	通辽	1041.4	0.00%	3.53%	绥化	1101.5	0.00%	2.17%		
	乌海	979.9	0.00%	7.45%	伊春	1070.9	0.00%	-1.06%		
	乌兰察布	1047.3	0.00%	-0.63%	江苏	南京	1820.8	0.33%	2.25%	

省份	城市	指数 2013 年 1 月=1000	环比	同比	省份	城市	指数 2013 年 1 月=1000	环比	同比
江苏	常州	1630.9	-0.59%	0.28%	安徽	宣城	1373.6	-0.15%	5.83%
	淮安	1601.1	-0.02%	5.16%	福建	福州	1878.5	0.53%	3.76%
	连云港	1219.8	2.71%	4.14%		龙岩	1298.8	-0.76%	3.35%
	南通	1467.1	-1.06%	5.29%		南平	1157.6	1.35%	-9.74%
	苏州	1749.6	0.73%	-0.88%		宁德	1221.2	0.42%	3.75%
	泰州	1542.1	0.72%	4.66%		莆田	863.3	0.29%	5.13%
	无锡	1608.6	-0.52%	2.45%		泉州	1356.7	0.35%	5.97%
	宿迁	1430.1	0.75%	1.87%		三明	1060.9	-0.62%	5.22%
	徐州	2003.3	1.31%	2.89%		厦门	2159.1	-0.50%	5.67%
	盐城	1007.1	-0.20%	-2.93%		漳州	2177.7	-0.34%	2.37%
	扬州	1141.5	-0.03%	4.87%		南昌	1513.4	-0.05%	0.61%
	镇江	1166.8	-0.63%	-2.85%	抚州	1045.9	0.75%	-0.66%	
	浙江	杭州	1703.4	1.52%	4.79%	赣州	1157.1	0.61%	1.12%
湖州		1771.8	-0.01%	1.08%	吉安	1344.1	0.19%	-6.68%	
嘉兴		1197.7	-0.90%	-4.59%	景德镇	1185.4	-1.98%	0.42%	
金华		1703.8	-0.63%	3.05%	九江	1265.3	-0.32%	0.60%	
丽水		956.7	-0.82%	7.09%	萍乡	1207.8	0.84%	1.23%	
宁波		1825.7	0.97%	2.93%	上饶	1096.6	0.01%	-0.38%	
衢州		1413.2	-1.91%	0.98%	新余	1192.5	0.05%	5.56%	
绍兴		1367.5	0.12%	3.42%	宜春	1382.2	-0.38%	-0.06%	
台州		1376.8	0.86%	-1.72%	鹰潭	1161.8	0.08%	-2.79%	
温州		1034.1	-0.74%	4.42%	济南	1823.7	0.28%	3.90%	
舟山		1427.2	-0.83%	-3.76%	滨州	1274.3	-0.04%	3.06%	
安徽	合肥	2230.4	-1.16%	1.70%	德州	1032.2	-0.13%	-3.19%	
	安庆	1087.8	-0.06%	-2.93%	东营	963.1	0.08%	-0.68%	
	蚌埠	1416.9	-0.10%	-0.12%	菏泽	1131.3	-0.61%	-1.52%	
	亳州	710.6	0.11%	-4.15%	济宁	1357.0	-0.25%	0.95%	
	池州	769.5	0.85%	8.79%	莱芜	1142.3	0.00%	0.00%	
	滁州	1016.2	0.09%	3.89%	聊城	1088.9	-1.05%	1.33%	
	阜阳	1382.9	-0.03%	-1.90%	临沂	1818.2	-0.47%	8.25%	
	淮北	870.9	-0.55%	-0.34%	青岛	2162.4	-0.12%	4.09%	
	淮南	940.5	-0.03%	2.79%	日照	1396.2	-0.70%	-1.10%	
	黄山	1068.3	-0.45%	-4.59%	泰安	1397.9	-0.65%	9.85%	
	六安	740.0	-1.69%	-2.58%	威海	1290.7	0.76%	1.62%	
	马鞍山	1099.4	1.04%	2.44%	潍坊	1424.1	0.23%	9.73%	
	铜陵	983.9	-0.29%	0.10%	烟台	1758.7	-0.40%	3.37%	
	芜湖	1210.0	-0.46%	0.45%	枣庄	1396.0	-1.32%	-2.85%	
	宿州	693.6	0.79%	-2.82%	淄博	1453.0	-0.21%	-3.54%	

省份	城市	指数 2013 年 1 月=1000	环比	同比	省份	城市	指数 2013 年 1 月=1000	环比	同比
河南	郑州	1553.3	-0.63%	0.50%	湖南	永州	1083.8	0.32%	-3.74%
	安阳	1059.7	0.02%	-2.78%		岳阳	1237.4	-0.23%	-2.02%
	鹤壁	1625.1	1.01%	-2.90%		张家界	1047.0	-1.35%	-3.79%
	焦作	1350.4	-0.02%	-4.02%		株洲	1336.2	-0.36%	-0.37%
	开封	1122.2	0.86%	-3.40%	广东	广州	2355.4	0.44%	3.52%
	洛阳	1794.5	-0.15%	3.20%		深圳	1817.8	0.82%	3.35%
	漯河	1506.7	-0.43%	-7.32%		潮州	1271.4	-0.70%	3.28%
	南阳	985.0	0.05%	-0.16%		东莞	2635.7	0.99%	1.37%
	平顶山	1182.2	-0.15%	3.51%		佛山	2167.5	0.21%	-5.68%
	濮阳	1683.2	0.05%	6.52%		河源	1221.7	-0.97%	1.59%
	三门峡	1617.6	-1.50%	9.88%		惠州	1657.1	-0.03%	1.67%
	商丘	1588.8	0.65%	7.53%		江门	1442.8	0.37%	-2.49%
	新乡	1003.8	0.00%	0.34%		揭阳	1596.9	-0.39%	-3.60%
	信阳	1567.8	-0.09%	-6.04%		茂名	1272.8	-0.34%	-3.83%
	许昌	1573.9	-0.03%	-1.09%		梅州	1434.5	-0.05%	-4.61%
	周口	1472.5	-0.04%	-6.35%		清远	1179.0	0.29%	-0.67%
驻马店	1340.4	-0.10%	0.26%	汕头		1013.6	-0.28%	-6.70%	
湖北	武汉	2696.7	-0.16%	2.45%		汕尾	1232.0	-1.18%	-6.74%
	鄂州	1775.4	0.08%	5.59%		韶关	1203.1	-1.40%	0.39%
	黄冈	1332.2	-0.23%	0.90%		阳江	1248.0	0.12%	-5.28%
	黄石	1240.4	-0.08%	3.20%	云浮	1343.5	-0.95%	-4.85%	
	荆门	1373.1	-0.12%	0.11%	湛江	1512.2	-0.40%	-0.05%	
	荆州	1391.6	-0.20%	-0.34%	肇庆	924.8	0.10%	-8.67%	
	十堰	1276.6	0.00%	0.11%	中山	1693.9	-0.35%	3.77%	
	随州	1470.4	-0.06%	-3.16%	珠海	1482.3	-0.35%	3.43%	
	咸宁	1329.8	-0.18%	-1.28%	南宁	1942.3	0.87%	0.37%	
	襄阳	1765.6	-0.60%	2.28%	百色	1250.3	0.01%	0.92%	
	孝感	1459.6	-0.03%	-3.20%	北海	1304.0	-0.10%	-1.54%	
宜昌	1313.0	-0.10%	1.81%	崇左	1024.6	0.80%	3.03%		
湖南	长沙	1713.4	0.14%	5.28%	广西	防城港	916.9	0.00%	-5.55%
	常德	1193.4	-0.30%	-5.61%		贵港	1023.6	0.38%	0.80%
	郴州	1198.7	-0.07%	-3.28%		桂林	1099.5	-0.17%	-0.55%
	衡阳	1244.6	-0.14%	1.54%		河池	1054.8	0.22%	4.59%
	怀化	1008.1	-0.32%	-4.63%		贺州	1119.9	1.39%	-3.39%
	娄底	1203.2	-0.48%	3.79%		来宾	951.3	-0.86%	-4.38%
	邵阳	1230.7	0.82%	1.28%		柳州	997.6	0.62%	-7.18%
	湘潭	1298.6	0.00%	2.73%		钦州	789.1	-0.11%	-0.73%
	益阳	1353.2	0.00%	-0.57%		梧州	886.8	-0.25%	-1.69%

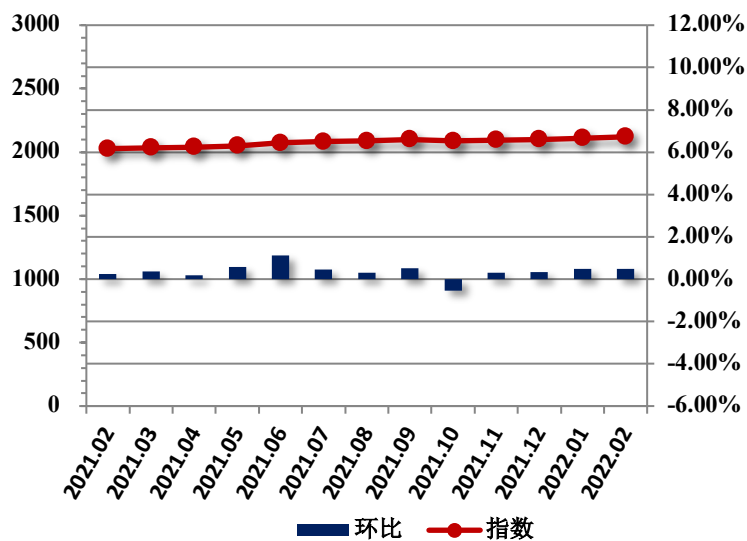
省份	城市	指数 2013 年 1 月=1000	环比	同比	省份	城市	指数 2013 年 1 月=1000	环比	同比
广西	玉林	990.1	0.08%	-7.48%	云南	玉溪	1531.9	0.79%	-7.51%
海南	海口	1721.2	-1.07%	3.34%		昭通	1799.7	-0.43%	-5.66%
	三亚	1062.0	0.81%	5.42%	西藏	拉萨	1390.9	0.00%	2.52%
四川	成都	1918.7	0.45%	4.44%	陕西	西安	1718.7	0.37%	6.96%
	巴中	1118.6	-0.11%	-2.14%		安康	1197.8	0.12%	1.02%
	达州	867.6	-0.35%	-6.32%		宝鸡	1276.1	-0.51%	2.95%
	德阳	1056.9	-0.42%	-3.28%		汉中	1182.6	0.02%	0.49%
	广安	1417.2	-0.03%	1.12%		商洛	1113.1	0.00%	-6.73%
	广元	1184.7	2.15%	3.07%		铜川	1296.6	0.00%	-1.38%
	乐山	948.1	0.00%	1.91%		渭南	1236.5	0.97%	2.45%
	泸州	975.3	-0.63%	-0.79%		咸阳	1040.4	-1.98%	-5.36%
	眉山	1013.9	-0.21%	-4.60%		延安	965.1	-0.54%	-0.05%
	绵阳	1036.2	-0.19%	-0.06%		榆林	927.2	-0.36%	-1.50%
	南充	1181.5	-0.30%	-3.19%	甘肃	兰州	1459.7	0.93%	1.33%
	内江	914.7	-0.18%	-2.99%		白银	807.9	-0.41%	-4.11%
	攀枝花	1134.9	0.00%	-1.92%		定西	1082.2	0.69%	3.32%
	遂宁	963.4	1.31%	-0.34%		嘉峪关	1105.3	0.00%	-0.77%
	雅安	1367.7	0.00%	0.21%		金昌	1018.4	0.00%	0.75%
	宜宾	1097.2	0.18%	0.25%		酒泉	1012.0	0.00%	-0.46%
	资阳	1346.7	-0.67%	1.30%		陇南	876.3	0.00%	-1.00%
	自贡	785.9	-0.65%	-1.14%		平凉	929.6	0.80%	1.88%
贵州	贵阳	1214.1	-0.18%	2.13%		庆阳	808.0	-0.18%	6.87%
	安顺	1217.1	0.01%	-2.11%		天水	977.7	-0.66%	0.49%
	毕节	1023.4	-0.03%	1.54%	武威	850.1	-0.16%	-3.87%	
	六盘水	1086.9	0.05%	0.71%	张掖	893.8	0.00%	-2.99%	
	铜仁	881.9	0.64%	-6.13%	青海	西宁	1363.3	-0.29%	6.00%
	遵义	918.4	-0.88%	-0.41%	宁夏	银川	1492.2	1.20%	5.40%
云南	昆明	1403.9	0.20%	-2.51%		固原	833.7	-1.98%	4.15%
	保山	1631.8	-0.96%	-1.15%		石嘴山	1235.7	0.00%	0.00%
	丽江	1264.7	3.55%	3.51%		吴忠	1266.4	1.15%	-6.40%
	临沧	1688.3	0.05%	9.32%		中卫	1118.1	0.00%	0.00%
	普洱	1762.7	0.00%	-0.18%	新疆	乌鲁木齐	1207.0	0.10%	0.40%
	曲靖	1988.8	2.36%	8.76%		克拉玛依	1346.7	0.00%	0.00%

重点城市指数走势-北京

北京一手房交易价格指数表

日期	指数	环比	同比
2021.02	2027.7	0.25%	5.09%
2021.03	2034.8	0.35%	5.37%
2021.04	2038.7	0.19%	6.30%
2021.05	2050.1	0.56%	6.87%
2021.06	2072.8	1.11%	6.98%
2021.07	2082.2	0.45%	7.32%
2021.08	2088.2	0.29%	4.50%
2021.09	2099.1	0.52%	4.33%
2021.10	2087.9	-0.53%	3.45%
2021.11	2094.1	0.30%	3.65%
2021.12	2101.1	0.33%	4.03%
2022.01	2110.9	0.47%	4.36%
2022.02	2120.8	0.47%	4.59%

北京一手房价格指数变化图



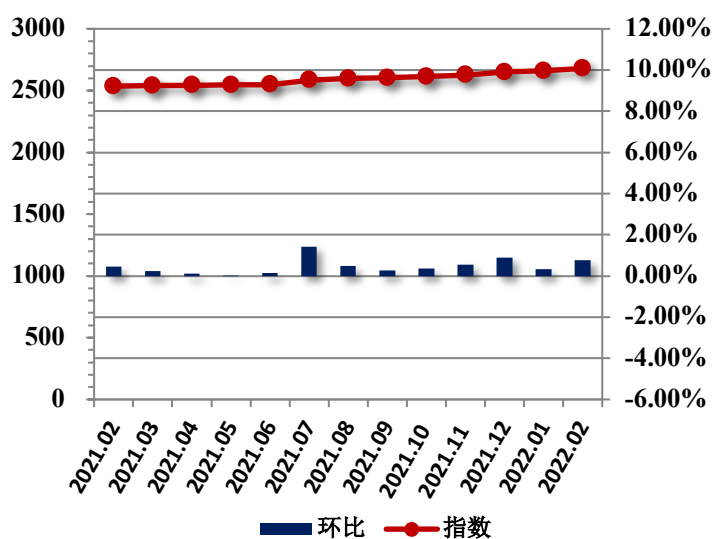
2022 年 02 月，北京一手房交易价格指数为 2120.8 点，较上月上升 9.9 点，环比上涨 0.47%，同比涨幅为 4.59%。

重点城市指数走势-上海

上海一手房交易价格指数表

日期	指数	环比	同比
2021.02	2535.4	0.45%	6.16%
2021.03	2541.8	0.25%	6.68%
2021.04	2544.6	0.11%	6.62%
2021.05	2545.3	0.03%	6.77%
2021.06	2548.9	0.14%	5.78%
2021.07	2585.1	1.42%	6.42%
2021.08	2597.2	0.47%	6.14%
2021.09	2603.8	0.25%	4.71%
2021.10	2613.2	0.36%	4.89%
2021.11	2627.1	0.53%	5.35%
2021.12	2650.8	0.90%	5.13%
2022.01	2659.1	0.31%	5.35%
2022.02	2679.2	0.75%	5.67%

上海一手房交易价格指数变化图



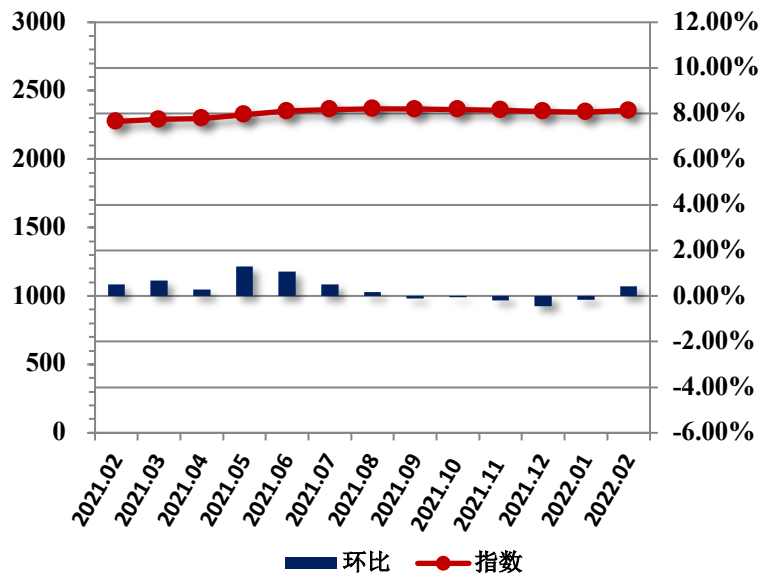
2022 年 02 月，上海一手房交易价格指数为 2679.2 点，较上月上升 20.1 点，环比上涨 0.75%，同比涨幅为 5.67%。

重点城市指数走势-广州

广州一手房交易价格指数表

日期	指数	环比	同比
2021.02	2275.2	0.50%	6.35%
2021.03	2290.9	0.69%	7.01%
2021.04	2297.1	0.27%	7.29%
2021.05	2326.5	1.28%	6.85%
2021.06	2351.6	1.08%	6.79%
2021.07	2363.4	0.50%	7.05%
2021.08	2367.4	0.17%	7.20%
2021.09	2365.0	-0.10%	6.61%
2021.10	2363.9	-0.05%	6.23%
2021.11	2359.2	-0.20%	5.76%
2021.12	2349.0	-0.43%	4.12%
2022.01	2345.2	-0.16%	3.59%
2022.02	2355.4	0.44%	3.52%

广州一手房交易价格指数变化图



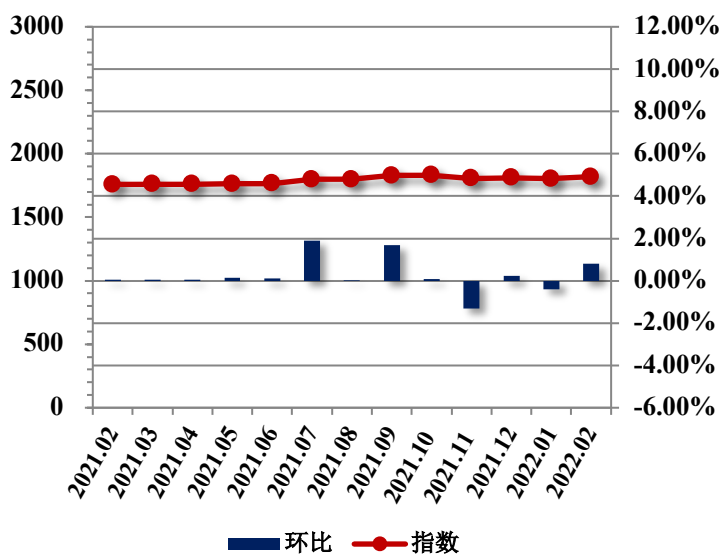
2022 年 02 月，广州一手房交易价格指数为 2355.4 点，较上月上升 10.2 点，环比上涨 0.44%，同比涨幅为 3.52%。

重点城市指数走势-深圳

深圳一手房交易价格指数表

日期	指数	环比	同比
2021.02	1758.9	0.06%	5.13%
2021.03	1759.8	0.05%	5.12%
2021.04	1760.7	0.05%	5.19%
2021.05	1763.0	0.13%	4.71%
2021.06	1764.9	0.11%	4.12%
2021.07	1798.3	1.89%	5.98%
2021.08	1798.3	0.00%	4.40%
2021.09	1828.8	1.69%	3.78%
2021.10	1830.5	0.09%	3.83%
2021.11	1806.4	-1.32%	2.36%
2021.12	1810.4	0.22%	2.94%
2022.01	1803.1	-0.40%	2.57%
2022.02	1817.8	0.82%	3.35%

深圳一手房交易价格指数变化图



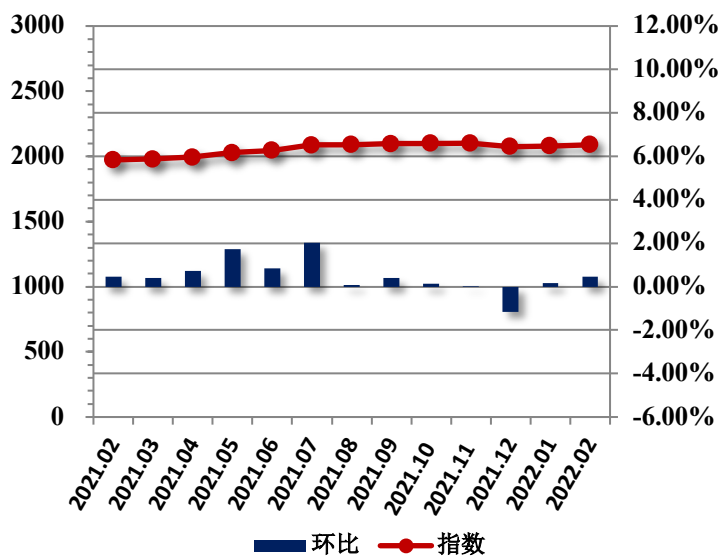
2022 年 02 月，深圳一手房交易价格指数为 1817.8 点，较上月上升 14.7 点，环比上涨 0.82%，同比涨幅为 3.35%。

重点城市指数走势-重庆

重庆一手房交易价格指数表

日期	指数	环比	同比
2021.02	1972.7	0.46%	14.49%
2021.03	1980.4	0.39%	15.79%
2021.04	1995.1	0.74%	13.06%
2021.05	2029.6	1.73%	13.70%
2021.06	2046.8	0.85%	10.30%
2021.07	2088.0	2.01%	9.83%
2021.08	2089.4	0.07%	7.86%
2021.09	2097.8	0.40%	7.81%
2021.10	2100.7	0.14%	7.91%
2021.11	2100.9	0.01%	7.81%
2021.12	2076.3	-1.17%	6.61%
2022.01	2079.9	0.17%	5.92%
2022.02	2089.2	0.45%	5.91%

重庆一手房交易价格指数变化图



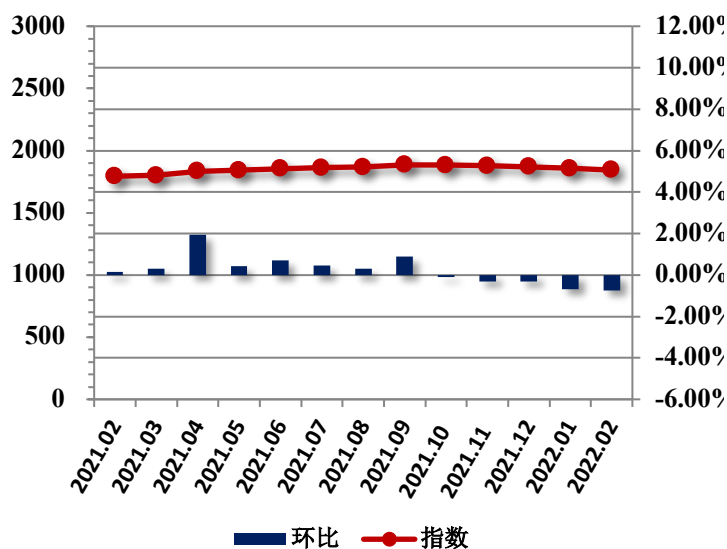
2022 年 02 月，重庆一手房交易价格指数为 2089.2 点，较上月上升 9.3 点，环比上涨 0.45%，同比涨幅为 5.91%。

重点城市指数走势-天津

天津一手房交易价格指数表

日期	指数	环比	同比
2021.02	1793.8	0.15%	1.58%
2021.03	1799.3	0.31%	2.10%
2021.04	1834.0	1.93%	3.60%
2021.05	1841.8	0.42%	3.21%
2021.06	1854.5	0.69%	4.46%
2021.07	1862.8	0.45%	4.30%
2021.08	1868.4	0.30%	4.48%
2021.09	1885.0	0.89%	5.26%
2021.10	1883.3	-0.09%	5.06%
2021.11	1877.3	-0.32%	4.93%
2021.12	1871.3	-0.32%	4.44%
2022.01	1858.2	-0.70%	3.75%
2022.02	1844.3	-0.75%	2.82%

天津一手房交易价格指数变化图



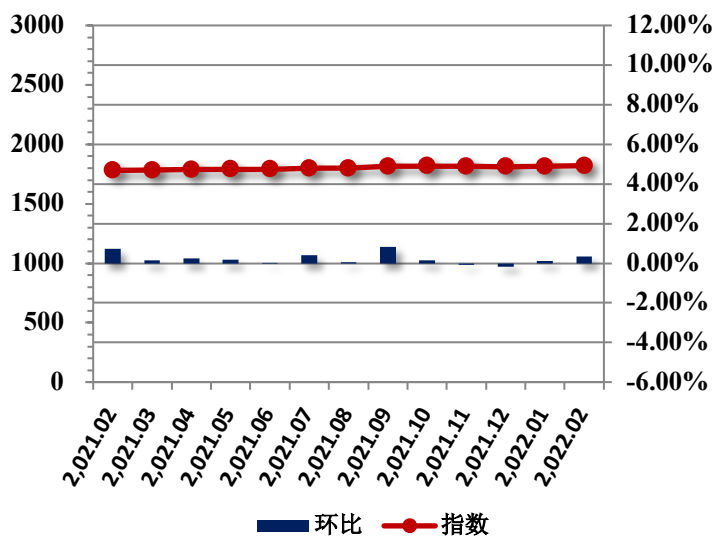
2022 年 02 月，天津一手房交易价格指数为 1844.3 点，较上月下降 13.9 点，环比下跌 0.75%，同比涨幅为 2.82%。

重点城市指数走势-南京

南京一手房交易价格指数表

日期	指数	环比	同比
2021.02	1780.6	0.73%	2.10%
2021.03	1783.5	0.16%	2.63%
2021.04	1787.6	0.23%	2.73%
2021.05	1791.0	0.19%	3.28%
2021.06	1791.3	0.02%	2.33%
2021.07	1798.5	0.40%	3.60%
2021.08	1799.4	0.05%	3.91%
2021.09	1814.3	0.83%	3.65%
2021.10	1817.1	0.15%	3.87%
2021.11	1815.4	-0.09%	3.56%
2021.12	1812.5	-0.16%	3.34%
2022.01	1814.8	0.13%	2.66%
2022.02	1820.8	0.33%	2.25%

南京一手房交易价格指数变化图



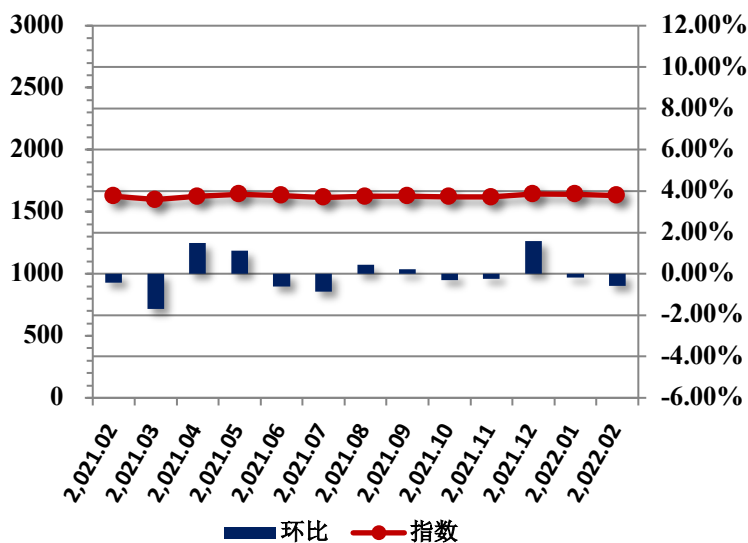
2022 年 02 月，南京一手房交易价格指数为 1820.8 点，较上月上升 6.0 点，环比上涨 0.33%，同比涨幅为 2.25%。

重点城市指数走势-常州

常州一手房交易价格指数表

日期	指数	环比	同比
2021.02	1626.3	-0.43%	-2.72%
2021.03	1598.7	-1.70%	-2.44%
2021.04	1622.6	1.50%	-2.57%
2021.05	1641.0	1.13%	-2.21%
2021.06	1630.6	-0.63%	-4.05%
2021.07	1616.5	-0.87%	-6.25%
2021.08	1623.4	0.43%	-6.04%
2021.09	1626.8	0.21%	-7.76%
2021.10	1621.7	-0.31%	-7.49%
2021.11	1617.7	-0.25%	-5.50%
2021.12	1643.5	1.60%	-2.90%
2022.01	1640.6	-0.18%	0.45%
2022.02	1630.9	-0.59%	0.28%

常州一手房交易价格指数变化图



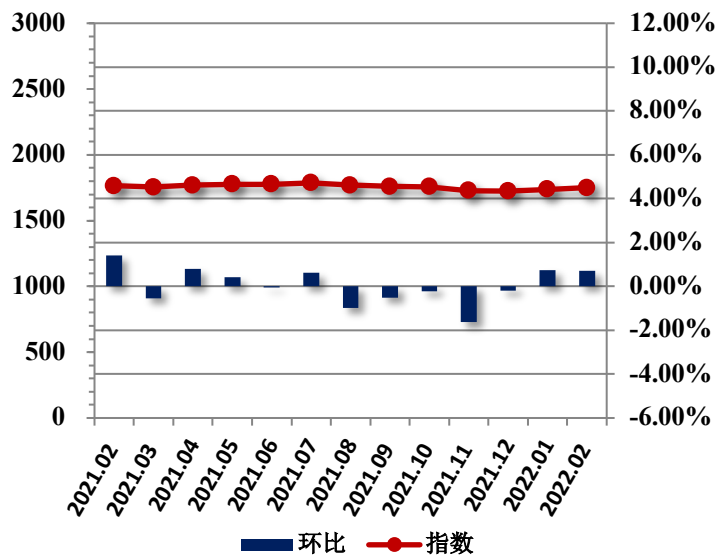
2022 年 02 月，常州一手房交易价格指数为 1630.9 点，较上月下降 9.7 点，环比下跌 0.59%，同比涨幅为 0.28%。

重点城市指数走势-苏州

苏州一手房交易价格指数表

日期	指数	环比	同比
2021.02	1765.2	1.40%	3.92%
2021.03	1755.5	-0.55%	3.28%
2021.04	1769.4	0.79%	4.34%
2021.05	1776.8	0.42%	4.88%
2021.06	1775.8	-0.06%	3.98%
2021.07	1786.6	0.61%	4.77%
2021.08	1769.3	-0.97%	1.23%
2021.09	1760.2	-0.52%	1.18%
2021.10	1756.5	-0.21%	1.20%
2021.11	1727.9	-1.63%	-1.08%
2021.12	1724.5	-0.20%	-1.10%
2022.01	1737.0	0.73%	-0.22%
2022.02	1749.6	0.73%	-0.88%

苏州一手房交易价格指数变化图



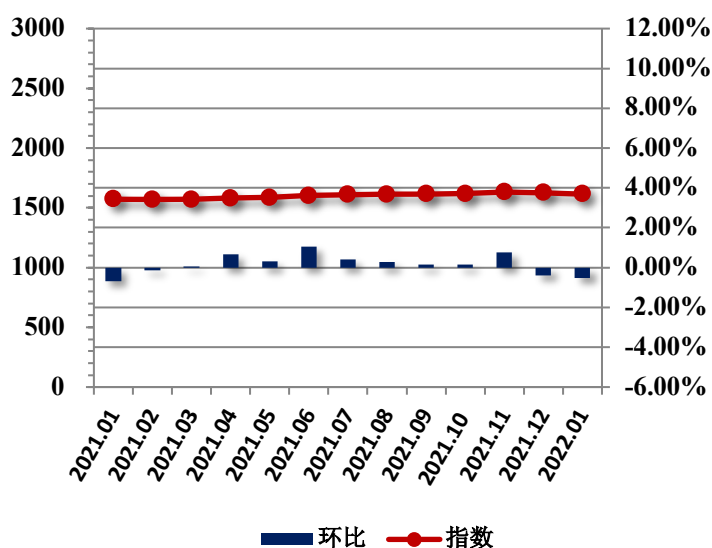
2022 年 02 月，苏州一手房交易价格指数为 1749.6 点，较上月上升 12.6 点，环比上涨 0.73%，同比跌幅为 0.88%。

重点城市指数走势-无锡

无锡一手房交易价格指数表

日期	指数	环比	同比
2021.02	1570.2	-0.15%	1.68%
2021.03	1571.2	0.06%	2.59%
2021.04	1581.8	0.68%	4.13%
2021.05	1586.6	0.30%	3.70%
2021.06	1603.1	1.04%	4.48%
2021.07	1609.8	0.42%	4.31%
2021.08	1614.5	0.29%	1.89%
2021.09	1616.9	0.15%	1.49%
2021.10	1619.4	0.15%	1.58%
2021.11	1631.9	0.78%	3.00%
2021.12	1625.5	-0.39%	2.64%
2022.01	1617.0	-0.52%	2.83%
2022.02	1608.6	-0.52%	2.45%

无锡一手房交易价格指数变化图



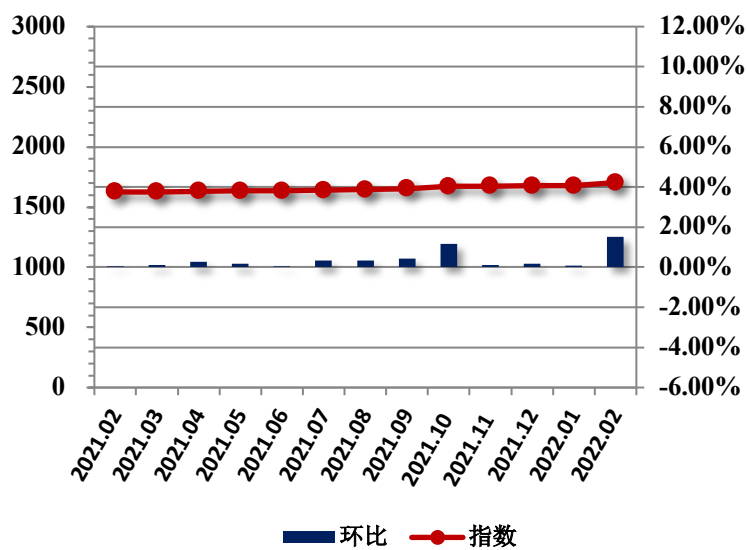
2022 年 02 月，无锡一手房交易价格指数为 1608.6 点，较上月下降 8.4 点，环比下跌 0.52%，同比涨幅为 2.45%。

重点城市指数走势-杭州

杭州一手房交易价格指数表

日期	指数	环比	同比
2021.02	1625.4	0.05%	3.56%
2021.03	1627.1	0.10%	3.64%
2021.04	1631.3	0.26%	3.81%
2021.05	1633.9	0.16%	3.49%
2021.06	1634.4	0.03%	3.38%
2021.07	1640.0	0.34%	3.72%
2021.08	1645.5	0.34%	2.36%
2021.09	1652.5	0.42%	2.38%
2021.10	1671.6	1.16%	3.02%
2021.11	1673.3	0.10%	2.80%
2021.12	1676.4	0.19%	3.09%
2022.01	1677.9	0.09%	3.28%
2022.02	1703.4	1.52%	4.79%

杭州一手房交易价格指数变化图



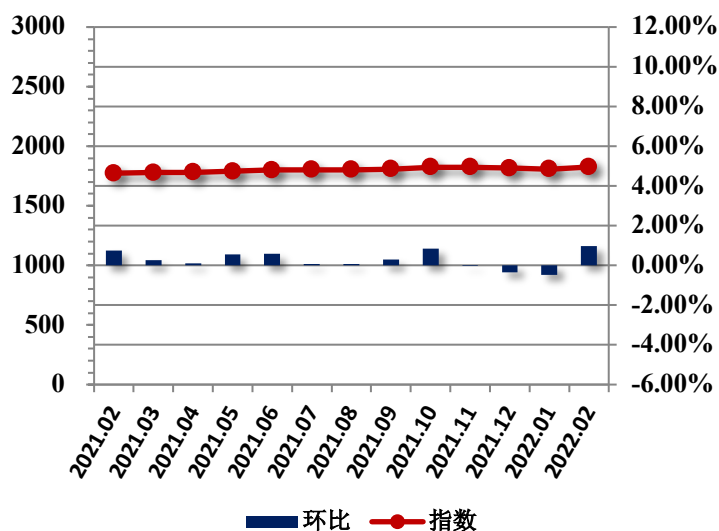
2022年02月，杭州一手房交易价格指数为1703.4点，较上月上升25.5点，环比上涨1.52%，同比涨幅为4.79%。

重点城市指数走势-宁波

宁波一手房交易价格指数表

日期	指数	环比	同比
2021.02	1773.8	0.75%	3.26%
2021.03	1778.2	0.25%	5.00%
2021.04	1780.2	0.11%	4.87%
2021.05	1790.0	0.55%	4.54%
2021.06	1800.3	0.58%	4.61%
2021.07	1801.6	0.07%	3.32%
2021.08	1802.9	0.07%	3.02%
2021.09	1808.3	0.30%	2.71%
2021.10	1823.5	0.84%	2.75%
2021.11	1823.2	-0.02%	2.68%
2021.12	1816.7	-0.36%	1.97%
2022.01	1808.1	-0.47%	2.70%
2022.02	1825.7	0.97%	2.93%

宁波一手房交易价格指数变化图



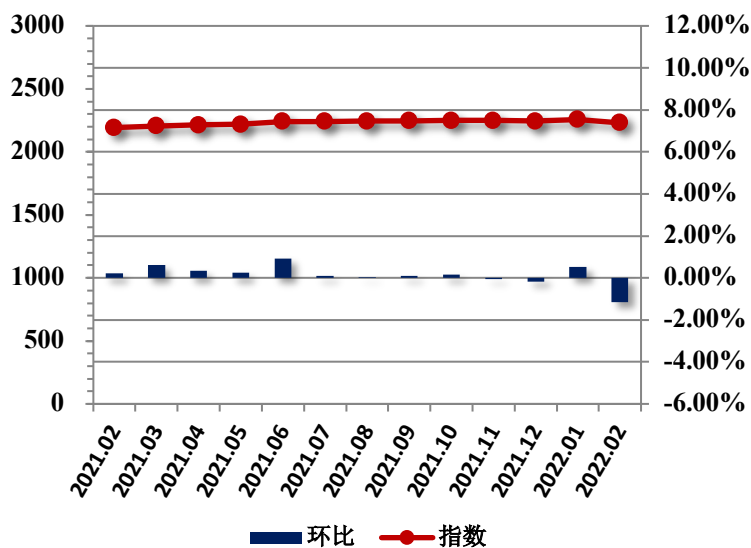
2022年02月，宁波一手房交易价格指数为1825.7点，较上月上升17.6点，环比上涨0.97%，同比涨幅为2.93%。

重点城市指数走势-合肥

合肥一手房交易价格指数表

日期	指数	环比	同比
2021.02	2193.1	0.22%	5.54%
2021.03	2206.7	0.62%	5.76%
2021.04	2214.4	0.35%	6.29%
2021.05	2219.9	0.25%	6.18%
2021.06	2240.6	0.93%	7.04%
2021.07	2242.8	0.10%	6.85%
2021.08	2243.9	0.05%	4.86%
2021.09	2246.1	0.10%	4.43%
2021.10	2249.4	0.14%	3.71%
2021.11	2248.3	-0.05%	3.40%
2021.12	2244.6	-0.16%	2.93%
2022.01	2256.7	0.54%	3.13%
2022.02	2230.4	-1.16%	1.70%

合肥一手房交易价格指数变化图



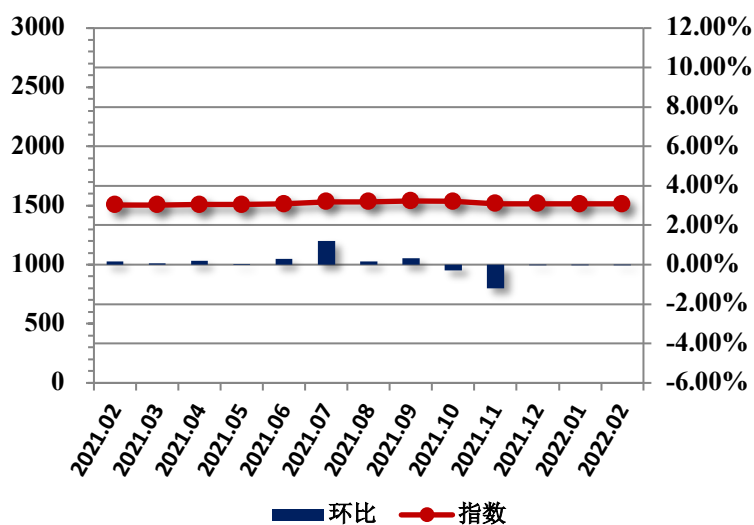
2022 年 02 月，合肥一手房交易价格指数为 2230.4 点，较上月下降 26.3 点，环比下跌 1.16%，同比涨幅为 1.70%。

重点城市指数走势-南昌

南昌一手房交易价格指数表

日期	指数	环比	同比
2021.02	1504.2	0.15%	-1.25%
2021.03	1505.0	0.05%	-1.21%
2021.04	1508.0	0.20%	-1.01%
2021.05	1508.1	0.01%	-0.99%
2021.06	1512.6	0.30%	-0.70%
2021.07	1530.8	1.20%	0.46%
2021.08	1533.1	0.15%	0.88%
2021.09	1538.2	0.33%	2.41%
2021.10	1533.9	-0.28%	2.03%
2021.11	1515.5	-1.20%	1.00%
2021.12	1514.8	-0.05%	1.11%
2022.01	1514.1	-0.05%	0.81%
2022.02	1513.4	-0.05%	0.61%

南昌一手房交易价格指数变化图



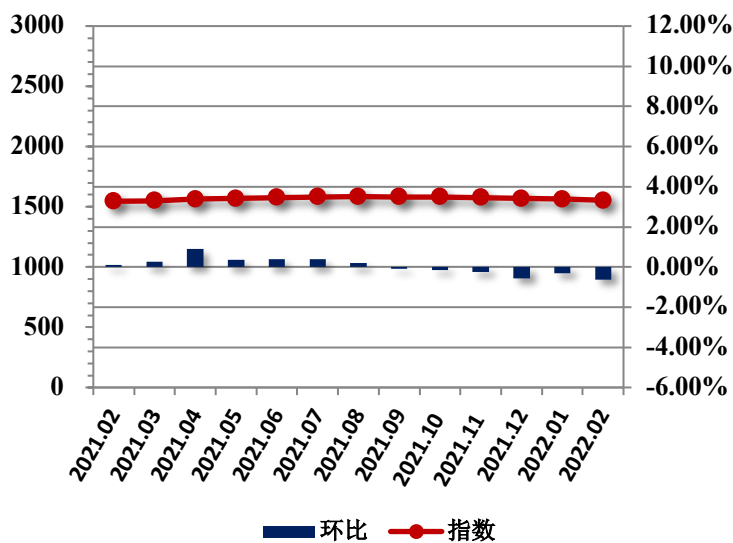
2022 年 02 月，南昌一手房交易价格指数为 1513.4 点，较上月下降 0.7 点，环比下跌 0.05%，同比涨幅为 0.61%。

重点城市指数走势-郑州

郑州一手房交易价格指数表

日期	指数	环比	同比
2021.02	1545.6	0.10%	-2.97%
2021.03	1549.4	0.25%	-2.49%
2021.04	1563.5	0.91%	-1.75%
2021.05	1569.0	0.35%	-0.52%
2021.06	1575.3	0.40%	1.26%
2021.07	1581.6	0.40%	2.10%
2021.08	1584.7	0.20%	2.28%
2021.09	1583.1	-0.10%	1.87%
2021.10	1580.7	-0.15%	1.97%
2021.11	1576.8	-0.25%	1.97%
2021.12	1568.0	-0.56%	1.55%
2022.01	1563.2	-0.31%	1.24%
2022.02	1553.3	-0.63%	0.50%

郑州一手房交易价格指数变化图



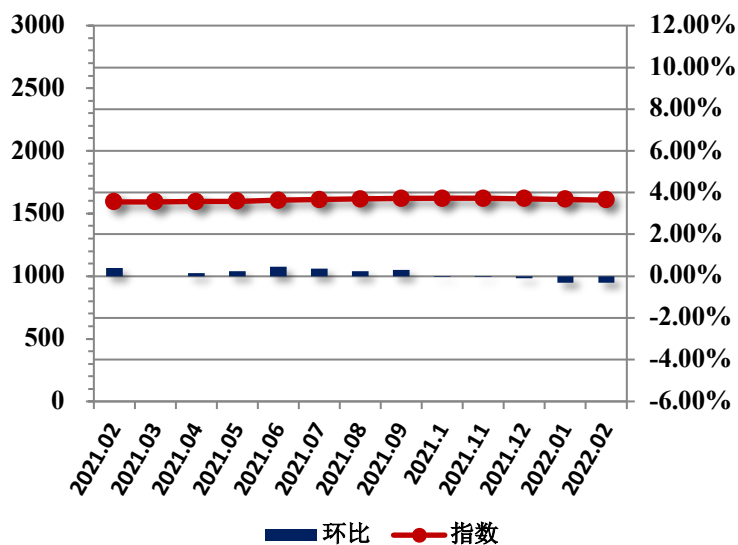
2022 年 02 月，郑州一手房交易价格指数为 1553.3 点，较上月下降 9.9 点，环比下跌 0.63%，同比涨幅为 0.50%。

重点城市指数走势-沈阳

沈阳一手房交易价格指数表

日期	指数	环比	同比
2021.02	1592.5	0.40%	2.14%
2021.03	1592.5	0.00%	3.21%
2021.04	1594.8	0.15%	1.67%
2021.05	1598.8	0.25%	0.73%
2021.06	1606.0	0.45%	1.24%
2021.07	1611.7	0.35%	2.04%
2021.08	1615.7	0.25%	1.10%
2021.09	1620.5	0.30%	-0.31%
2021.10	1619.7	-0.05%	-0.62%
2021.11	1619.6	-0.01%	-0.58%
2021.12	1617.9	-0.10%	0.38%
2022.01	1612.7	-0.32%	1.68%
2022.02	1607.9	-0.30%	0.97%

沈阳一手房交易价格指数变化图



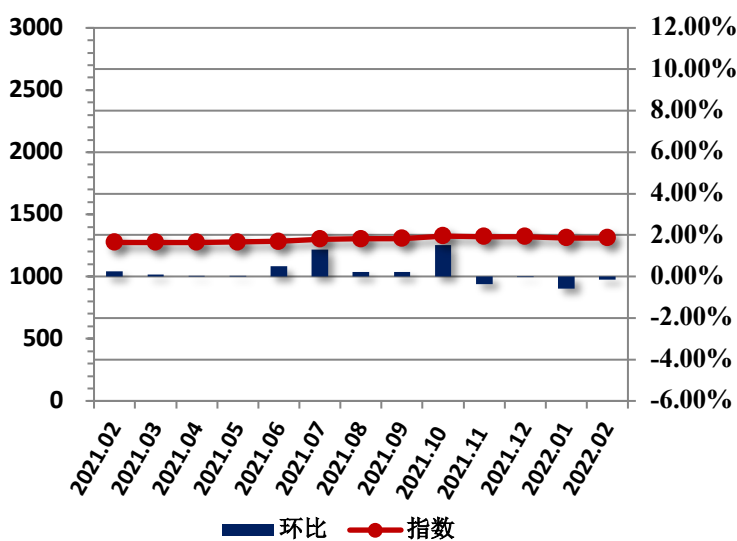
2022 年 01 月，沈阳一手房交易价格指数为 1607.9 点，较上月下降 4.8 点，环比下跌 0.30%，同比涨幅为 0.97%。

重点城市指数走势-大连

大连一手房交易价格指数表

日期	指数	环比	同比
2021.02	1274.5	0.24%	7.69%
2021.03	1275.8	0.10%	5.46%
2021.04	1276.3	0.04%	5.61%
2021.05	1276.7	0.03%	5.23%
2021.06	1283.2	0.51%	6.17%
2021.07	1299.9	1.30%	7.62%
2021.08	1302.8	0.22%	2.87%
2021.09	1305.8	0.23%	2.95%
2021.10	1325.6	1.52%	4.25%
2021.11	1320.8	-0.37%	3.72%
2021.12	1320.3	-0.03%	4.12%
2022.01	1312.5	-0.59%	3.22%
2022.02	1310.7	-0.14%	2.84%

大连一手房交易价格指数变化图



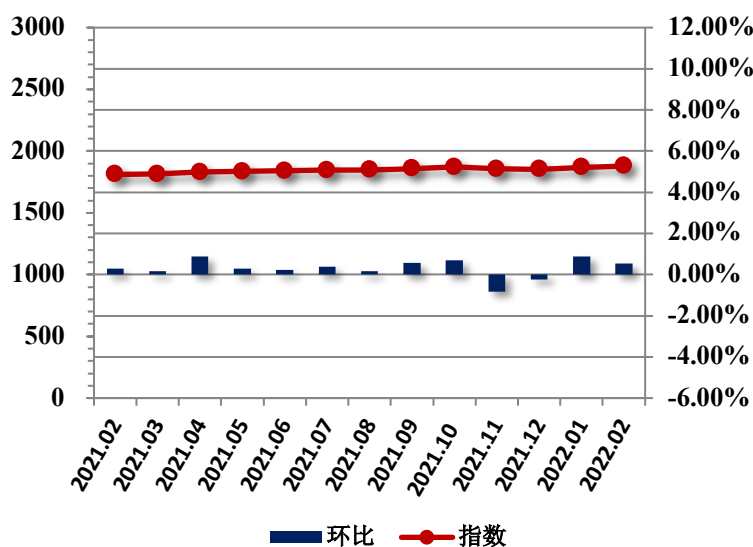
2022 年 02 月，大连一手房交易价格指数为 1310.7 点，较上月下降 1.8 点，环比下跌 0.14%，同比涨幅为 2.84%。

重点城市指数走势-福州

福州一手房交易价格指数表

日期	指数	环比	同比
2021.02	1810.4	0.30%	3.49%
2021.03	1813.2	0.15%	3.25%
2021.04	1829.3	0.89%	3.09%
2021.05	1834.8	0.30%	3.91%
2021.06	1839.2	0.24%	2.97%
2021.07	1846.0	0.37%	4.28%
2021.08	1848.8	0.15%	3.46%
2021.09	1859.3	0.57%	3.90%
2021.10	1872.2	0.69%	4.46%
2021.11	1856.6	-0.83%	3.54%
2021.12	1852.1	-0.24%	3.03%
2022.01	1868.6	0.89%	3.52%
2022.02	1878.5	0.53%	3.76%

福州一手房交易价格指数变化图



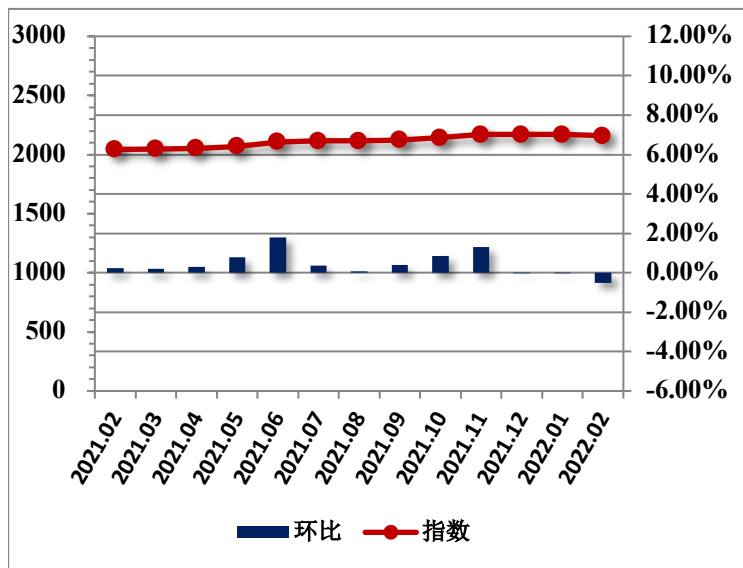
2022 年 01 月，福州一手房交易价格指数为 1878.5 点，较上月上升 9.9 点，环比上涨 0.53%，同比涨幅为 3.76%。

重点城市指数走势-厦门

厦门一手房交易价格指数表

日期	指数	环比	同比
2021.02	2043.3	0.23%	-5.43%
2021.03	2047.3	0.20%	-3.60%
2021.04	2053.7	0.31%	-2.73%
2021.05	2070.1	0.80%	-1.72%
2021.06	2107.2	1.79%	-0.02%
2021.07	2114.6	0.35%	0.51%
2021.08	2116.0	0.07%	0.49%
2021.09	2124.5	0.40%	0.46%
2021.10	2142.3	0.84%	1.11%
2021.11	2170.6	1.32%	2.34%
2021.12	2170.4	-0.01%	2.02%
2022.01	2169.9	-0.02%	6.44%
2022.02	2159.1	-0.50%	5.67%

厦门一手房交易价格指数变化图



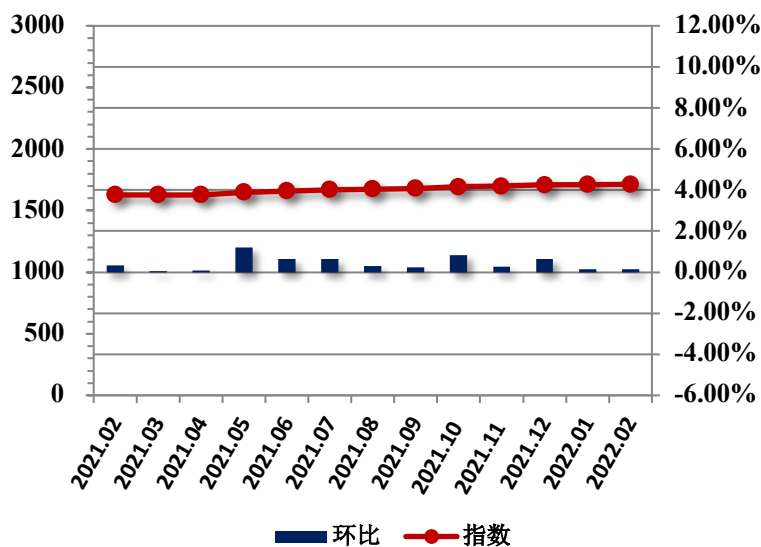
2022 年 02 月，厦门一手房交易价格指数为 2159.1 点，较上月下降 10.8 点，环比下跌 0.50%，同比涨幅为 5.67%。

重点城市指数走势-长沙

长沙一手房交易价格指数表

日期	指数	环比	同比
2021.02	1627.5	0.34%	7.53%
2021.03	1628.1	0.04%	7.98%
2021.04	1629.3	0.07%	7.95%
2021.05	1648.7	1.19%	8.87%
2021.06	1659.2	0.64%	9.12%
2021.07	1670.0	0.65%	8.12%
2021.08	1674.9	0.29%	5.53%
2021.09	1679.1	0.25%	4.25%
2021.10	1693.2	0.84%	5.06%
2021.11	1697.8	0.27%	5.34%
2021.12	1708.6	0.64%	6.21%
2022.01	1711.0	0.14%	5.49%
2022.02	1713.4	0.14%	5.28%

长沙一手房交易价格指数变化图



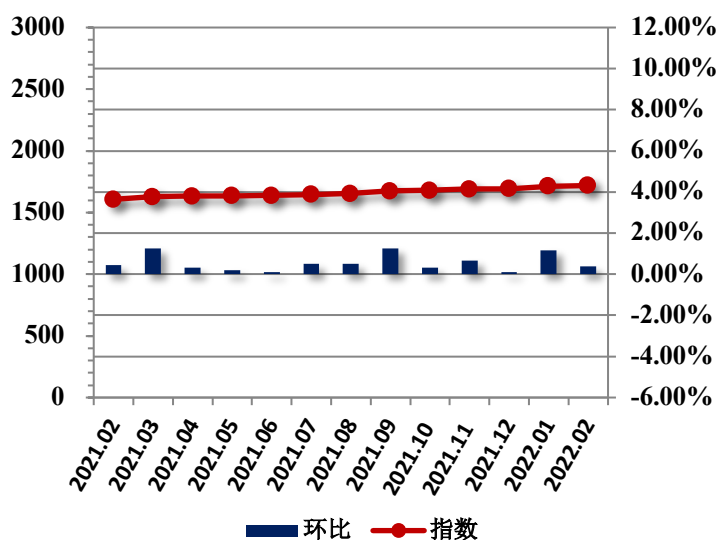
2022 年 02 月，长沙一手房交易价格指数为 1713.4 点，较上月上升 2.4 点，环比上涨 0.14%，同比涨幅为 5.28%。

重点城市指数走势-西安

西安一手房交易价格指数表

日期	指数	环比	同比
2021.02	1606.9	0.45%	5.47%
2021.03	1626.8	1.24%	6.88%
2021.04	1632.2	0.33%	7.29%
2021.05	1635.4	0.20%	7.26%
2021.06	1637.2	0.11%	7.68%
2021.07	1645.4	0.50%	8.98%
2021.08	1653.8	0.51%	7.43%
2021.09	1674.4	1.24%	8.20%
2021.10	1679.9	0.33%	7.78%
2021.11	1691.1	0.67%	7.90%
2021.12	1692.7	0.10%	7.25%
2022.01	1712.4	1.16%	7.04%
2022.02	1718.7	0.37%	6.96%

西安一手房交易价格指数变化图



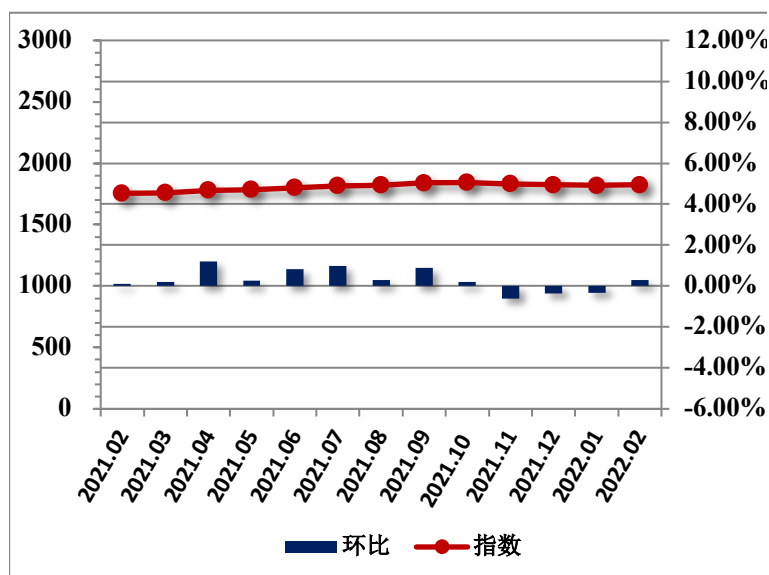
2022 年 02 月，西安一手房交易价格指数为 1718.7 点，较上月上升 6.3 点，环比上涨 0.37%，同比涨幅为 6.96%。

重点城市指数走势-济南

济南一手房交易价格指数表

日期	指数	环比	同比
2021.02	1755.2	0.10%	-2.75%
2021.03	1758.9	0.21%	-1.94%
2021.04	1780.2	1.21%	0.61%
2021.05	1785.0	0.27%	0.48%
2021.06	1800.0	0.84%	-0.38%
2021.07	1817.5	0.97%	1.37%
2021.08	1822.9	0.30%	2.08%
2021.09	1838.9	0.88%	3.18%
2021.10	1842.6	0.21%	3.66%
2021.11	1831.2	-0.62%	3.14%
2021.12	1824.8	-0.35%	3.18%
2022.01	1818.5	-0.34%	3.71%
2022.02	1823.7	0.28%	3.90%

济南一手房交易价格指数变化图



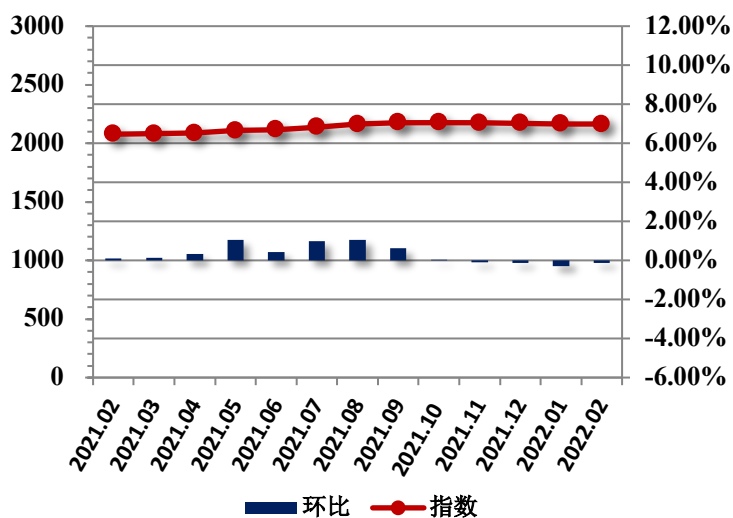
2022 年 02 月，济南一手房交易价格指数为 1823.7 点，较上月上升 5.2 点，环比上涨 0.28%，同比涨幅为 3.90%。

重点城市指数走势-青岛

青岛一手房交易价格指数表

日期	指数	环比	同比
2021.02	2077.5	0.10%	6.48%
2021.03	2080.6	0.15%	6.70%
2021.04	2087.5	0.33%	6.75%
2021.05	2109.2	1.04%	6.80%
2021.06	2118.1	0.42%	4.73%
2021.07	2139.2	1.00%	5.28%
2021.08	2161.9	1.06%	5.11%
2021.09	2175.7	0.64%	5.32%
2021.10	2176.1	0.02%	5.07%
2021.11	2173.9	-0.10%	5.07%
2021.12	2171.3	-0.12%	5.00%
2022.01	2165.1	-0.29%	4.32%
2022.02	2162.4	-0.12%	4.09%

青岛一手房交易价格指数变化图



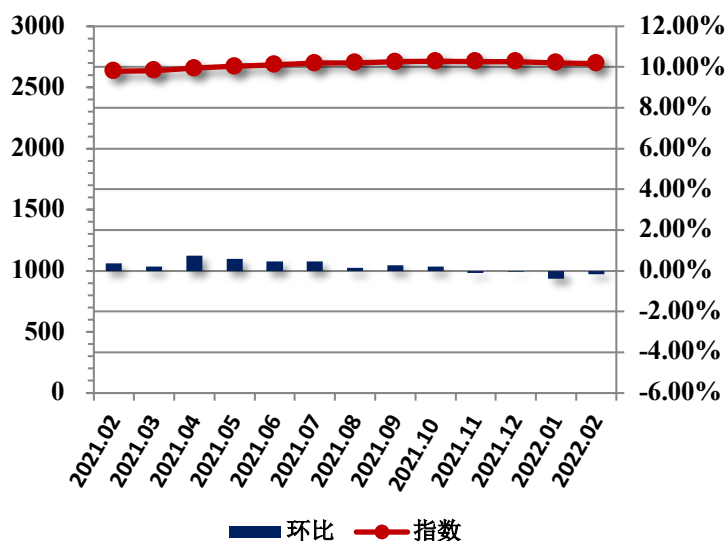
2022 年 02 月，青岛一手房交易价格指数为 2162.4 点，较上月下降 2.7 点，环比下跌 0.12%，同比涨幅为 4.09%。

重点城市指数走势-武汉

武汉一手房交易价格指数表

日期	指数	环比	同比
2021.02	2632.3	0.35%	2.71%
2021.03	2637.5	0.20%	3.02%
2021.04	2657.0	0.74%	4.59%
2021.05	2673.0	0.60%	3.89%
2021.06	2685.0	0.45%	4.33%
2021.07	2697.6	0.47%	3.97%
2021.08	2701.7	0.15%	3.98%
2021.09	2709.1	0.28%	3.95%
2021.10	2714.7	0.21%	3.96%
2021.11	2712.0	-0.10%	3.65%
2021.12	2711.4	-0.02%	3.58%
2022.01	2701.1	-0.38%	2.98%
2022.02	2696.7	-0.16%	2.45%

武汉一手房交易价格指数变化图



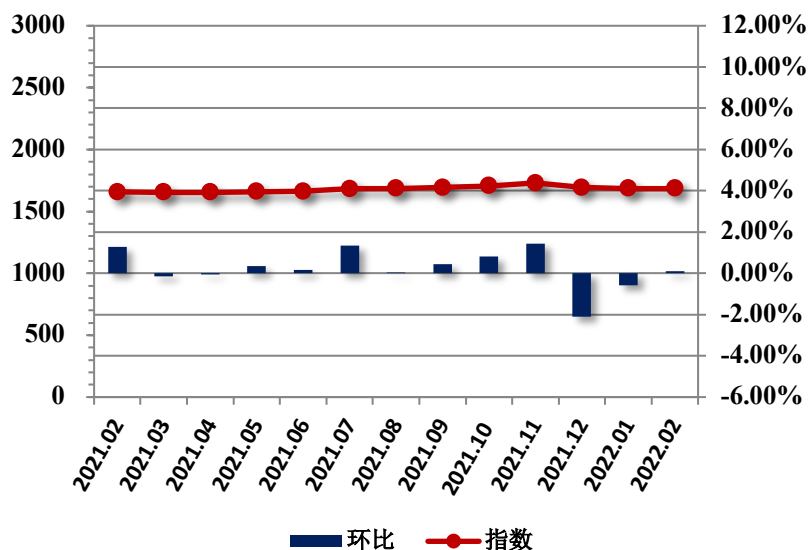
2022 年 02 月，武汉一手房交易价格指数为 2696.7 点，较上月下降 4.4 点，环比下跌 0.16%，同比涨幅为 2.45%。

重点城市指数走势-长春

长春一手房交易价格指数表

日期	指数	环比	同比
2021.02	1656.7	1.27%	4.35%
2021.03	1654.0	-0.16%	4.87%
2021.04	1653.2	-0.05%	5.61%
2021.05	1659.0	0.35%	5.53%
2021.06	1661.5	0.15%	3.77%
2021.07	1683.9	1.35%	3.92%
2021.08	1684.8	0.05%	3.23%
2021.09	1692.2	0.44%	2.47%
2021.10	1706.3	0.83%	3.17%
2021.11	1730.6	1.42%	5.52%
2021.12	1694.2	-2.10%	3.36%
2022.01	1684.3	-0.58%	2.96%
2022.02	1686.0	0.10%	1.77%

长春一手房交易价格指数变化图



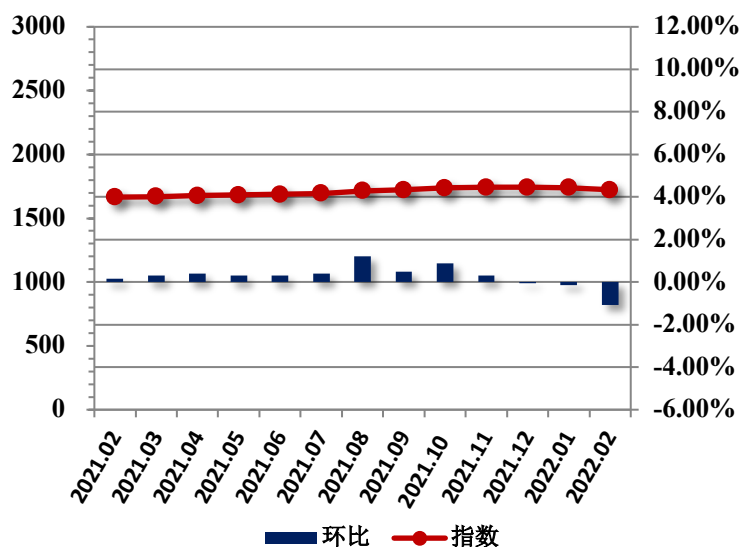
2022 年 02 月，长春一手房交易价格指数为 1686.0 点，较上月上升 1.7 点，环比上涨 0.10%，同比涨幅为 1.77%。

重点城市指数走势-海口

海口一手房交易价格指数表

日期	指数	环比	同比
2021.02	1665.6	0.15%	4.24%
2021.03	1670.6	0.30%	5.97%
2021.04	1677.1	0.39%	4.11%
2021.05	1682.2	0.30%	3.51%
2021.06	1687.2	0.30%	3.47%
2021.07	1694.0	0.40%	3.20%
2021.08	1714.6	1.22%	4.09%
2021.09	1722.8	0.48%	4.47%
2021.10	1737.9	0.88%	5.18%
2021.11	1743.2	0.31%	5.39%
2021.12	1742.4	-0.05%	4.89%
2022.01	1739.8	-0.15%	4.61%
2022.02	1721.2	-1.07%	3.34%

海口一手房交易价格指数变化图



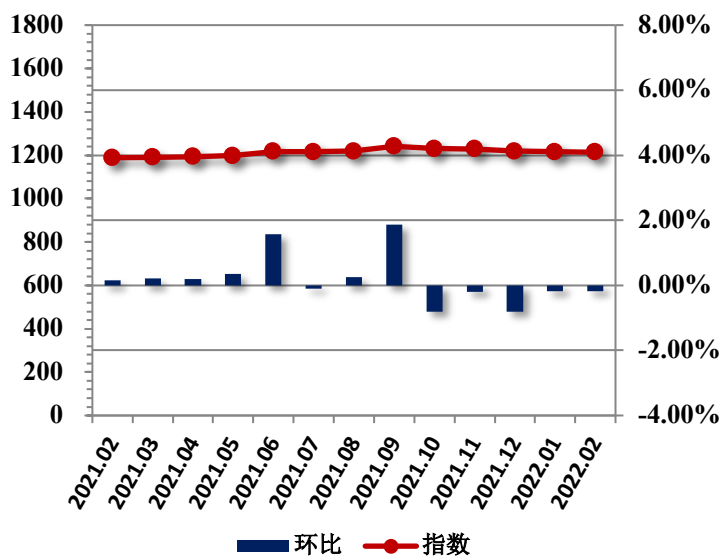
2022 年 02 月，海口一手房交易价格指数为 1721.2 点，较上月下降 18.6 点，环比下跌 1.07%，同比涨幅为 3.34%。

重点城市指数走势-贵阳

贵阳一手房交易价格指数表

日期	指数	环比	同比
2021.02	1188.8	0.15%	4.18%
2021.03	1191.3	0.21%	3.97%
2021.04	1193.7	0.20%	4.40%
2021.05	1197.9	0.35%	4.98%
2021.06	1216.7	1.57%	7.19%
2021.07	1215.5	-0.10%	6.77%
2021.08	1218.5	0.25%	5.92%
2021.09	1241.2	1.86%	6.92%
2021.10	1231.0	-0.81%	5.36%
2021.11	1228.6	-0.20%	4.94%
2021.12	1218.6	-0.81%	3.74%
2022.01	1216.3	-0.19%	2.47%
2022.02	1214.1	-0.18%	2.13%

贵阳一手房交易价格指数变化图



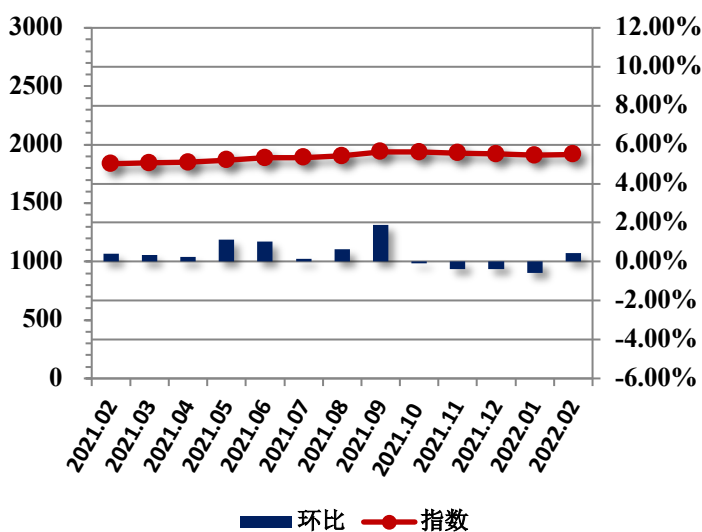
2022 年 02 月，贵阳一手房交易价格指数为 1214.1 点，较上月下降 2.2 点，环比下跌 0.18%，同比涨幅为 2.13%。

重点城市指数走势-成都

成都一手房交易价格指数表

日期	指数	环比	同比
2021.02	1837.1	0.40%	7.91%
2021.03	1843.5	0.35%	8.28%
2021.04	1848.1	0.25%	7.86%
2021.05	1869.0	1.13%	6.08%
2021.06	1888.3	1.03%	3.49%
2021.07	1891.1	0.15%	3.63%
2021.08	1902.8	0.62%	4.26%
2021.09	1938.6	1.88%	5.24%
2021.10	1936.6	-0.10%	4.28%
2021.11	1928.9	-0.40%	3.33%
2021.12	1921.3	-0.40%	3.59%
2022.01	1910.0	-0.59%	4.39%
2022.02	1918.7	0.45%	4.44%

成都一手房交易价格指数变化图



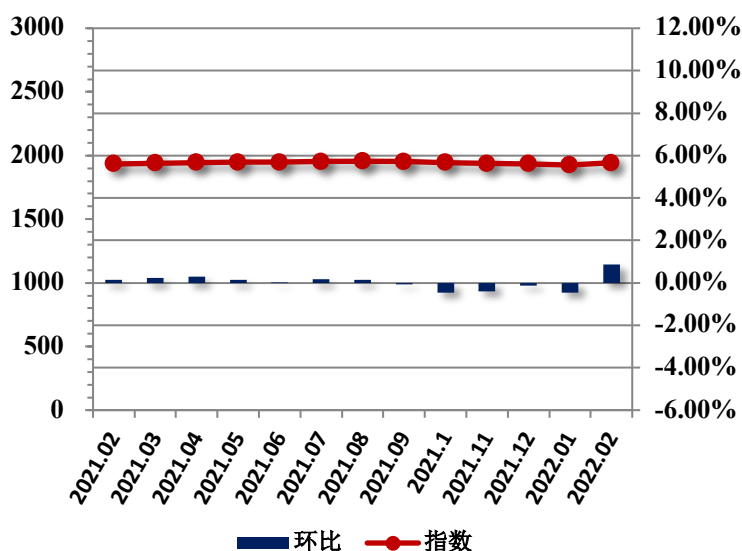
2022 年 02 月，成都一手房交易价格指数为 1918.7 点，较上月上升 8.7 点，环比上涨 0.45%，同比涨幅为 4.44%。

重点城市指数走势-南宁

南宁一手房交易价格指数表

日期	指数	环比	同比
2021.02	1935.1	0.15%	4.49%
2021.03	1939.8	0.24%	3.91%
2021.04	1945.6	0.30%	3.40%
2021.05	1948.5	0.15%	3.92%
2021.06	1948.9	0.02%	3.70%
2021.07	1952.2	0.17%	4.16%
2021.08	1955.1	0.15%	4.14%
2021.09	1953.7	-0.07%	3.60%
2021.10	1944.9	-0.45%	2.67%
2021.11	1937.0	-0.41%	0.13%
2021.12	1934.4	-0.13%	0.11%
2022.01	1925.5	-0.46%	-0.35%
2022.02	1942.3	0.87%	0.37%

南宁一手房交易价格指数变化图



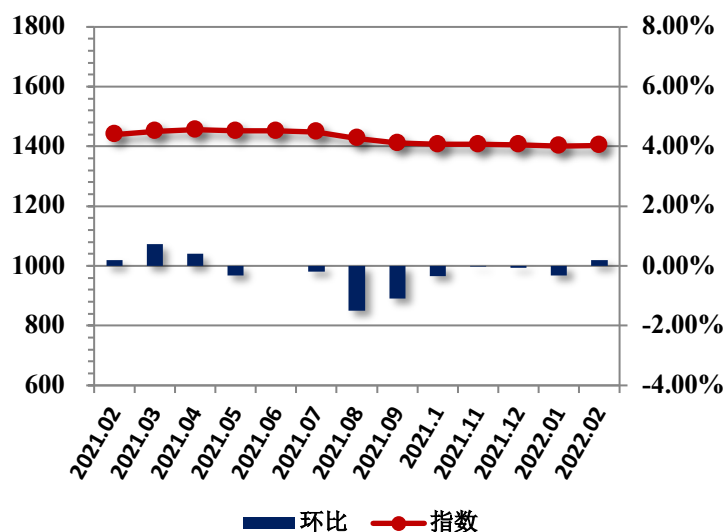
2022 年 02 月，南宁一手房交易价格指数为 1942.3 点，较上月上升 16.8 点，环比上涨 0.87%，同比涨幅为 0.37%。

重点城市指数走势-昆明

昆明一手房交易价格指数表

日期	指数	环比	同比
2021.02	1439.9	0.20%	9.23%
2021.03	1450.3	0.72%	11.17%
2021.04	1456.1	0.40%	9.25%
2021.05	1451.4	-0.32%	7.30%
2021.06	1451.4	0.00%	6.65%
2021.07	1448.7	-0.19%	5.74%
2021.08	1427.0	-1.50%	4.18%
2021.09	1411.5	-1.09%	0.63%
2021.10	1406.5	-0.35%	-0.41%
2021.11	1406.3	-0.02%	-0.83%
2021.12	1405.5	-0.05%	-1.06%
2022.01	1401.1	-0.32%	-2.51%
2022.02	1403.9	0.20%	-2.51%

昆明一手房交易价格指数变化图



2022 年 02 月，昆明一手房交易价格指数为 1403.9 点，较上月上升 2.8 点，环比上涨 0.20%，同比跌幅为 2.51%。

指数介绍

中国城市住房（一手房）价格 288 指数，通过定期监测全国 4 个直辖市及 284 个地级市、计划单列市（不含三沙市）一手房的相关成交数据和市场调研数据，采用类似房屋重复交易法，计算 288 个地级以上城市月度价格变动趋势，在此基础上形成中国房地产 288 价格指数（一手房）。

发布机构

易居企业集团、上海易居房地产研究院

基期时间和基点值

基期：2013 年 1 月，基点值：1000。

联系方式

地址：上海市广延路 383 号秋实楼 5 楼 邮编：200072

电话：8621-60867298 传真：8621-60868093

联系人：周祺 邮箱：zhouqi@cric.com

版权声明

本报告内容为发布单位撰写。报告中所有文字、图片、表格均受到相关条例保护。未经编撰机构书面许可，任何组织、个人，不得全文复制转载。报告内容除注明“来源”外，版权均属于编撰机构。任何组织或个人因工作、研究需要使用本报告中的信息、数据，必须注明出处。

免责声明

易居企业集团、上海易居房地产研究院力图确保数据来源可靠，已尽力确保数据的准确性，但不对因数据本身可能存在的错误、缺失和偏差所导致的结果负责。易居企业集团、上海易居房地产研究院不对任何因使用本报告而做出的投资、交易与其他相关决定承担责任。