

# 中国城市住房价格 288 指数

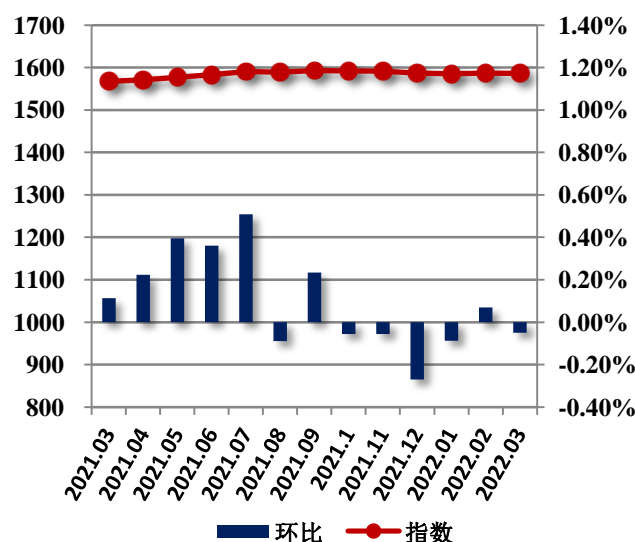
## 一手房价格指数报告

2022 年 03 月

### 全国一手房交易价格指数表

日期	指数	环比	同比
2021.03	1567.1	0.11%	1.91%
2021.04	1570.6	0.22%	2.09%
2021.05	1576.8	0.40%	2.14%
2021.06	1582.5	0.36%	2.37%
2021.07	1590.5	0.51%	2.77%
2021.08	1589.1	-0.09%	2.21%
2021.09	1592.8	0.23%	2.26%
2021.10	1591.9	-0.06%	2.07%
2021.11	1591.0	-0.06%	1.93%
2021.12	1586.7	-0.27%	1.52%
2022.01	1585.3	-0.09%	1.50%
2022.02	1586.4	0.07%	1.34%
2022.03	1585.6	-0.05%	1.18%

### 全国一手房指数环比走势图



2022 年 03 月，中国城市住房（一手房）价格 288 指数为 1585.6 点，较上月下降 0.8 点，环比下降 0.05%，同比涨幅为 1.18%。

经统计，监控的 288 个主要城市中，共有 99 个城市一手房价格指数环比出现上涨，34 个城市一手房价格指数与上月持平。另一方面，一手房价格指数下跌的城市数量为 155 个。就重点城市而言，北京、上海、广州、深圳、杭州、天津、重庆、成都、南京、西安、济南、南昌、青岛、福州、无锡、长沙、昆明环比有所上涨。武汉、沈阳、大连、长春、太原、苏州、郑州、厦门环比有所下跌。

全国 31 个省级行政区域中，一手房价格指数环比上涨的区域数为 11 个，分别为北京、江苏省、陕西省、云南省、重庆、新疆维吾尔自治区、天津、宁夏回族自治区、黑龙江省、上海、浙江省。一手房价格指数环比下跌的区域数为 20 个，分别为青海省、海南省、河北省、贵州省、安徽省、河南省、广西壮族自治区、内蒙古自治区、甘肃省、广东省、江西省、辽宁省、湖南省、西藏自治区、湖北省、吉林省、福建省、山西省、四川省、山东省。

# 一手房价格 288 指数

2022 年 03 月

03 月各城市一手房交易价格指数变化表

省份	城市	指数 2013 年 1 月=1000	环比	同比	省份	城市	指数 2013 年 1 月=1000	环比	同比	
直辖市	北京	2165.4	2.10%	6.42%	辽宁	沈阳	1604.7	-0.20%	0.77%	
	天津	1845.2	0.05%	2.55%		鞍山	942.4	0.00%	1.84%	
	上海	2689.6	0.39%	5.82%		本溪	938.8	-2.29%	-2.19%	
	重庆	2095.5	0.30%	5.81%		朝阳	1728.1	-1.82%	5.87%	
河北	石家庄	1307.2	-0.50%	-1.33%		大连	1308.1	-0.20%	2.53%	
	保定	962.6	-0.58%	-2.03%		丹东	1038.8	-0.40%	0.42%	
	沧州	1763.9	0.36%	2.34%		抚顺	1020.5	0.00%	-5.88%	
	承德	1135.0	0.06%	-1.03%		阜新	1381.5	-0.01%	-5.35%	
	邯郸	1348.6	-0.20%	-2.54%		葫芦岛	1465.6	0.35%	1.59%	
	衡水	1165.0	-1.62%	-9.33%		锦州	776.1	-0.30%	4.00%	
	廊坊	1147.0	-0.29%	-6.45%		辽阳	1001.1	0.00%	-0.32%	
	秦皇岛	1211.0	-0.32%	-3.28%		盘锦	1009.2	1.11%	1.29%	
	唐山	1041.7	-0.51%	-2.96%		铁岭	870.0	-0.25%	-0.45%	
	邢台	1102.1	-1.39%	-8.42%		营口	440.9	-0.62%	-3.02%	
山西	张家口	1370.1	-0.09%	-7.95%		吉林	长春	1683.2	-0.16%	1.76%
	太原	1097.6	-0.49%	-2.35%			白城	1499.8	0.00%	-2.20%
	长治	1292.0	-3.62%	1.97%	白山		1349.9	-3.45%	-8.07%	
	大同	1164.3	-0.12%	4.00%	吉林		1238.1	0.10%	0.70%	
	晋城	1058.3	-0.52%	-0.30%	辽源		1157.6	-0.73%	0.32%	
	晋中	1003.2	-0.84%	-4.75%	四平		1516.9	0.00%	-0.77%	
	临汾	1055.9	-0.22%	7.89%	松原		1353.3	0.51%	-0.79%	
	吕梁	921.5	0.00%	-6.91%	通化		1319.9	0.00%	-4.46%	
	朔州	823.4	-1.14%	-5.49%	黑龙江		哈尔滨	1098.4	-1.10%	-4.38%
	忻州	1081.8	0.90%	-7.03%			大庆	888.6	0.00%	-2.41%
阳泉	1056.4	4.84%	6.49%	鹤岗		944.8	0.00%	0.00%		
运城	965.1	-0.23%	1.38%	黑河		1052.0	0.00%	4.11%		
内蒙古	呼和浩特	1099.7	0.16%	-2.46%		鸡西	995.7	0.00%	0.26%	
	巴彦淖尔	907.0	0.00%	4.71%		佳木斯	1009.9	0.00%	2.34%	
	包头	1104.7	-0.60%	0.69%		牡丹江	1062.2	-0.30%	-2.44%	
	赤峰	881.9	-0.20%	-2.75%		七台河	891.1	0.00%	0.00%	
	鄂尔多斯	1085.6	-0.71%	-3.24%		齐齐哈尔	1168.9	2.67%	3.29%	
	呼伦贝尔	897.2	0.00%	-0.34%		双鸭山	919.4	0.00%	0.01%	
	通辽	1044.5	0.30%	3.67%	绥化	1101.5	0.00%	2.17%		
	乌海	979.9	0.00%	4.38%	伊春	1070.9	0.00%	-1.06%		
	乌兰察布	1047.3	0.00%	-1.17%	江苏	南京	1828.2	0.41%	2.51%	

省份	城市	指数 2013 年 1 月=1000	环比	同比	省份	城市	指数 2013 年 1 月=1000	环比	同比
江苏	常州	1628.2	-0.16%	1.85%	安徽	宣城	1386.9	0.96%	6.85%
	淮安	1626.2	1.57%	3.95%	福建	福州	1881.3	0.15%	3.76%
	连云港	1229.6	0.80%	6.71%		龙岩	1289.1	-0.75%	2.58%
	南通	1449.2	-1.22%	4.66%		南平	1146.1	-0.99%	-9.50%
	苏州	1739.6	-0.58%	-0.91%		宁德	1231.3	0.82%	4.07%
	泰州	1553.2	0.72%	5.35%		莆田	870.2	0.80%	4.20%
	无锡	1613.7	0.32%	2.71%		泉州	1360.5	0.29%	5.90%
	宿迁	1438.3	0.57%	2.52%		三明	1059.7	-0.12%	3.53%
	徐州	1994.5	-0.44%	1.81%		厦门	2144.8	-0.66%	4.76%
	盐城	1020.5	1.33%	-2.05%		漳州	2163.3	-0.66%	0.90%
	扬州	1139.2	-0.20%	4.30%		南昌	1516.4	0.20%	0.76%
	镇江	1154.3	-1.07%	-3.02%		抚州	1050.3	0.42%	0.26%
	浙江	杭州	1728.5	1.47%		6.23%	赣州	1157.5	0.04%
湖州		1770.2	-0.09%	0.92%	吉安	1331.8	-0.91%	-7.78%	
嘉兴		1203.8	0.51%	-3.04%	景德镇	1182.9	-0.21%	0.53%	
金华		1704.6	0.05%	2.89%	江西	九江	1261.2	-0.32%	-0.12%
丽水		954.2	-0.27%	5.45%	萍乡	1211.2	0.28%	2.47%	
宁波		1832.6	0.38%	3.06%	上饶	1096.0	-0.05%	-0.13%	
衢州		1403.6	-0.68%	-1.35%	新余	1192.5	0.00%	6.67%	
绍兴		1369.2	0.12%	3.96%	宜春	1375.1	-0.52%	-1.87%	
台州		1416.7	2.90%	1.25%	鹰潭	1162.0	0.02%	-2.43%	
温州		1029.9	-0.40%	5.09%	济南	1826.0	0.13%	3.81%	
舟山		1423.2	-0.28%	-4.48%	滨州	1270.8	-0.27%	0.47%	
安徽	合肥	2222.6	-0.35%	0.72%	德州	1036.6	0.42%	-3.28%	
	安庆	1077.2	-0.97%	-3.30%	东营	956.0	-0.74%	-1.16%	
	蚌埠	1425.4	0.60%	0.07%	菏泽	1131.4	0.01%	-1.25%	
	亳州	700.5	-1.42%	-4.06%	济宁	1352.9	-0.30%	0.32%	
	池州	756.1	-1.74%	3.05%	莱芜	1142.3	0.00%	0.00%	
	滁州	1025.7	0.93%	4.44%	聊城	1091.9	0.27%	3.01%	
	阜阳	1379.8	-0.22%	-2.47%	临沂	1792.7	-1.41%	7.10%	
	淮北	837.3	-3.85%	-4.29%	青岛	2181.3	0.87%	4.84%	
	淮南	942.8	0.25%	3.27%	日照	1380.8	-1.10%	-1.49%	
	黄山	1079.1	1.01%	-2.97%	泰安	1392.4	-0.40%	7.36%	
	六安	733.8	-0.83%	-3.90%	威海	1290.9	0.02%	1.68%	
	马鞍山	1103.5	0.37%	1.02%	潍坊	1427.9	0.27%	9.94%	
	铜陵	980.7	-0.32%	-0.17%	烟台	1742.2	-0.94%	1.95%	
	芜湖	1204.4	-0.46%	-0.82%	枣庄	1383.5	-0.89%	-4.29%	
	宿州	697.5	0.56%	-1.31%	淄博	1455.4	0.16%	-3.37%	

省份	城市	指数 2013 年 1 月=1000	环比	同比	省份	城市	指数 2013 年 1 月=1000	环比	同比
河南	郑州	1551.7	-0.10%	0.15%	湖南	永州	1075.1	-0.79%	-6.61%
	安阳	1062.3	0.24%	-5.04%		岳阳	1233.6	-0.31%	-2.60%
	鹤壁	1633.1	0.50%	-0.24%		张家界	1050.1	0.30%	-3.74%
	焦作	1352.3	0.14%	-3.89%		株洲	1336.6	0.03%	-2.33%
	开封	1121.0	-0.11%	-5.77%	广东	广州	2358.1	0.11%	2.93%
	洛阳	1790.0	-0.25%	1.49%		深圳	1821.5	0.20%	3.50%
	漯河	1505.5	-0.08%	-9.90%		潮州	1234.0	-2.94%	-4.26%
	南阳	986.2	0.12%	-0.04%		东莞	2687.3	1.96%	3.36%
	平顶山	1178.8	-0.29%	0.61%		佛山	2164.5	-0.14%	-3.75%
	濮阳	1681.5	-0.10%	8.19%		河源	1211.7	-0.81%	-1.46%
	三门峡	1617.6	0.00%	4.81%		惠州	1658.0	0.05%	1.62%
	商丘	1593.6	0.30%	8.34%		江门	1452.8	0.70%	-0.24%
	新乡	1002.9	-0.09%	-1.01%		揭阳	1561.1	-2.24%	-6.75%
	信阳	1569.9	0.13%	-9.32%		茂名	1267.1	-0.45%	-4.14%
	许昌	1573.7	-0.01%	-2.11%		梅州	1434.8	0.02%	-2.11%
	周口	1466.2	-0.42%	-4.05%		清远	1171.2	-0.66%	-0.64%
驻马店	1337.2	-0.24%	-2.40%	汕头		996.0	-1.74%	-7.85%	
湖北	武汉	2683.4	-0.49%	1.74%		汕尾	1227.1	-0.40%	-5.45%
	鄂州	1767.2	-0.46%	5.12%		韶关	1198.9	-0.35%	-0.95%
	黄冈	1331.7	-0.04%	0.86%		阳江	1246.0	-0.16%	-4.72%
	黄石	1206.2	-2.76%	0.94%	云浮	1334.0	-0.70%	-5.75%	
	荆门	1372.3	-0.06%	1.66%	湛江	1520.2	0.53%	-0.08%	
	荆州	1385.5	-0.44%	-1.42%	肇庆	917.5	-0.79%	-9.16%	
	十堰	1256.0	-1.62%	-2.01%	中山	1691.2	-0.16%	2.90%	
	随州	1462.8	-0.52%	-6.22%	珠海	1476.5	-0.39%	3.15%	
	咸宁	1324.5	-0.39%	-1.66%	南宁	1944.9	0.14%	0.27%	
	襄阳	1719.0	-2.64%	-0.98%	百色	1250.3	0.00%	-1.22%	
	孝感	1455.0	-0.31%	-0.83%	北海	1287.8	-1.24%	-2.62%	
宜昌	1302.8	-0.77%	0.82%	崇左	1033.3	0.85%	3.33%		
湖南	长沙	1720.3	0.40%	5.66%	广西	防城港	916.9	0.00%	-5.07%
	常德	1183.5	-0.83%	-7.30%		贵港	1025.7	0.20%	3.25%
	郴州	1200.0	0.11%	-3.94%		桂林	1098.4	-0.10%	-1.39%
	衡阳	1239.0	-0.45%	0.37%		河池	1052.5	-0.22%	2.57%
	怀化	1005.1	-0.31%	-5.18%		贺州	1127.7	0.69%	-2.54%
	娄底	1201.0	-0.19%	3.07%		来宾	949.2	-0.22%	-4.18%
	邵阳	1232.3	0.13%	0.63%		柳州	990.5	-0.71%	-6.18%
	湘潭	1285.1	-1.05%	1.72%		钦州	788.7	-0.06%	-1.07%
	益阳	1349.9	-0.24%	-2.58%		梧州	860.7	-2.94%	-3.83%

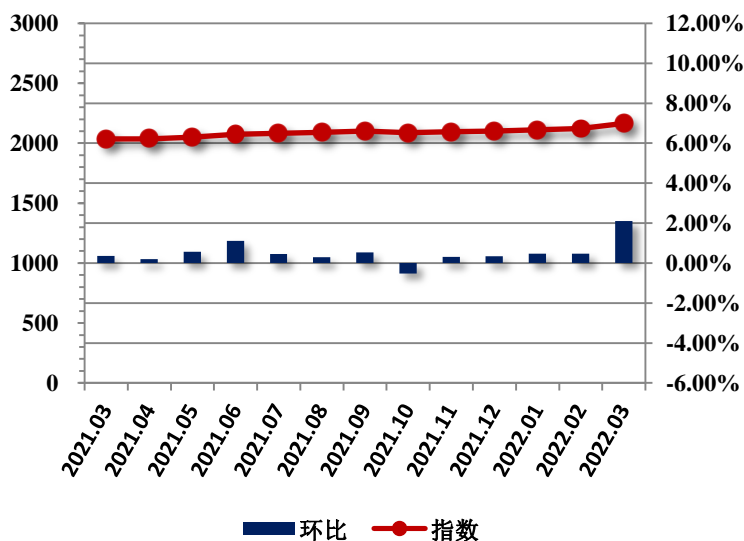
省份	城市	指数 2013 年 1 月=1000	环比	同比	省份	城市	指数 2013 年 1 月=1000	环比	同比
广西	玉林	998.3	0.83%	-6.15%	云南	玉溪	1522.1	-0.64%	-9.99%
海南	海口	1719.3	-0.11%	2.92%		昭通	1775.2	-1.36%	-9.87%
	三亚	1057.6	-0.42%	4.87%	西藏	拉萨	1367.8	-1.66%	-0.70%
四川	成都	1925.4	0.35%	4.44%	陕西	西安	1737.6	1.10%	6.81%
	巴中	1116.7	-0.17%	-2.14%		安康	1182.4	-1.29%	-2.22%
	达州	861.8	-0.67%	-9.43%		宝鸡	1309.9	2.64%	5.87%
	德阳	1055.8	-0.10%	-3.38%		汉中	1185.8	0.27%	1.88%
	广安	1408.1	-0.65%	0.89%		商洛	1113.1	0.00%	-5.56%
	广元	1196.5	1.00%	4.00%		铜川	1298.4	0.14%	0.66%
	乐山	948.1	0.00%	0.50%		渭南	1240.3	0.31%	2.54%
	泸州	973.8	-0.16%	-1.28%		咸阳	1041.3	0.08%	-6.61%
	眉山	1060.9	4.64%	1.63%		延安	965.1	0.00%	-0.05%
	绵阳	1038.7	0.24%	1.71%		榆林	927.2	0.00%	-1.76%
	南充	1170.1	-0.96%	-4.52%	甘肃	兰州	1454.7	-0.34%	0.03%
	内江	892.2	-2.45%	-6.09%		白银	806.3	-0.20%	-4.22%
	攀枝花	1135.4	0.05%	-2.49%		定西	1077.5	-0.44%	2.06%
	遂宁	963.3	-0.02%	2.14%		嘉峪关	1105.8	0.04%	-0.78%
	雅安	1344.9	-1.66%	-5.50%		金昌	1018.4	0.00%	-0.35%
	宜宾	1088.4	-0.80%	-0.63%		酒泉	1008.9	-0.31%	-0.76%
	资阳	1336.2	-0.77%	1.00%		陇南	876.3	0.00%	-1.00%
	自贡	793.4	0.95%	-0.21%		平凉	926.0	-0.39%	1.47%
贵州	贵阳	1207.3	-0.56%	1.35%		庆阳	800.5	-0.92%	9.91%
	安顺	1212.5	-0.37%	-2.64%		天水	988.6	1.11%	3.01%
	毕节	1022.7	-0.06%	2.04%	武威	847.8	-0.28%	-4.14%	
	六盘水	1086.8	-0.02%	0.68%	张掖	897.0	0.35%	-2.56%	
	铜仁	881.7	-0.02%	-3.98%	青海	西宁	1352.4	-0.80%	4.89%
	遵义	919.8	0.15%	-1.80%	宁夏	银川	1515.7	1.57%	8.19%
云南	昆明	1410.9	0.50%	-2.72%		固原	854.1	2.45%	6.70%
	保山	1631.8	0.00%	-5.18%		石嘴山	1269.4	2.73%	2.73%
	丽江	1300.6	2.84%	2.78%		吴忠	1266.4	0.00%	-2.61%
	临沧	1697.4	0.53%	9.90%		中卫	1125.1	0.62%	0.62%
	普洱	1740.1	-1.28%	-1.46%	新疆	乌鲁木齐	1215.8	0.73%	2.72%
	曲靖	1984.0	-0.24%	9.25%		克拉玛依	1346.7	0.00%	0.00%

## 重点城市指数走势-北京

北京一手房交易价格指数表

日期	指数	环比	同比
2021.03	2034.8	0.35%	5.37%
2021.04	2038.7	0.19%	6.30%
2021.05	2050.1	0.56%	6.87%
2021.06	2072.8	1.11%	6.98%
2021.07	2082.2	0.45%	7.32%
2021.08	2088.2	0.29%	4.50%
2021.09	2099.1	0.52%	4.33%
2021.10	2087.9	-0.53%	3.45%
2021.11	2094.1	0.30%	3.65%
2021.12	2101.1	0.33%	4.03%
2022.01	2110.9	0.47%	4.36%
2022.02	2120.8	0.47%	4.59%
2022.03	2165.4	2.10%	6.42%

北京一手房价格指数变化图



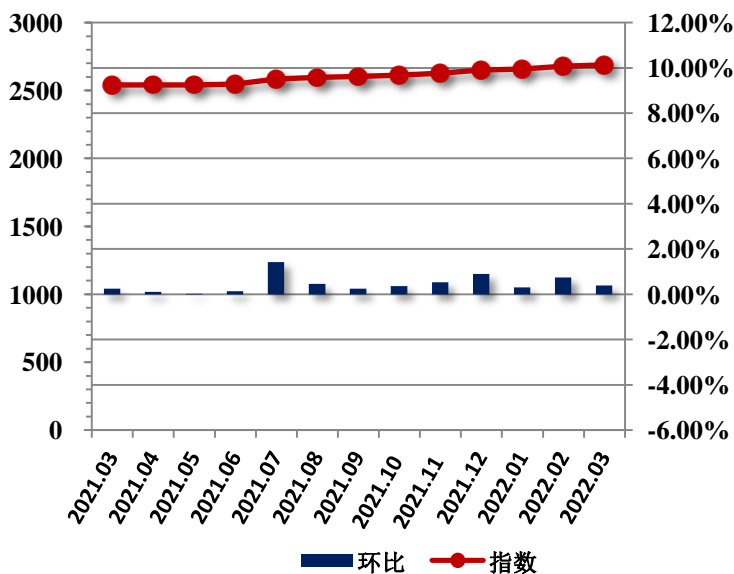
2022 年 03 月，北京一手房交易价格指数为 2165.4 点，较上月上升 44.6 点，环比上涨 2.10%，同比涨幅为 6.42%。

## 重点城市指数走势-上海

上海一手房交易价格指数表

日期	指数	环比	同比
2021.03	2541.8	0.25%	6.68%
2021.04	2544.6	0.11%	6.62%
2021.05	2545.3	0.03%	6.77%
2021.06	2548.9	0.14%	5.78%
2021.07	2585.1	1.42%	6.42%
2021.08	2597.2	0.47%	6.14%
2021.09	2603.8	0.25%	4.71%
2021.10	2613.2	0.36%	4.89%
2021.11	2627.1	0.53%	5.35%
2021.12	2650.8	0.90%	5.13%
2022.01	2659.1	0.31%	5.35%
2022.02	2679.2	0.75%	5.67%
2022.03	2689.6	0.39%	5.82%

上海一手房交易价格指数变化图



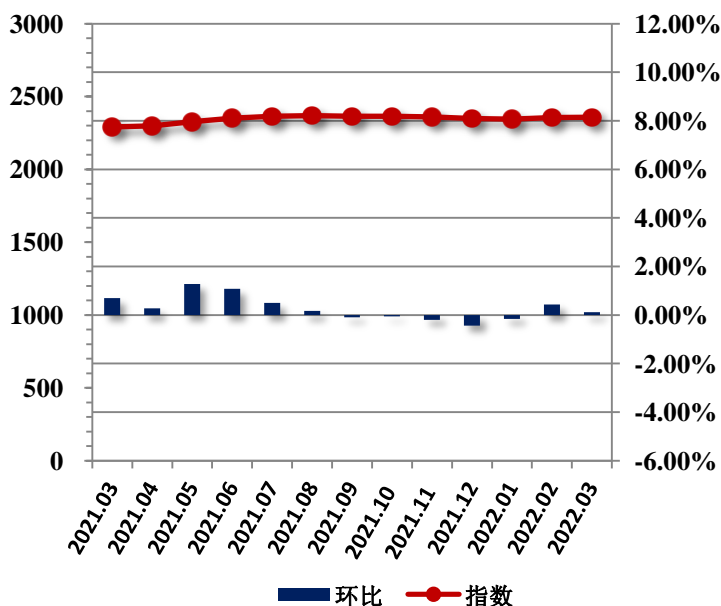
2022 年 03 月，上海一手房交易价格指数为 2689.6 点，较上月上升 10.4 点，环比上涨 0.39%，同比涨幅为 5.82%。

### 重点城市指数走势-广州

广州一手房交易价格指数表

日期	指数	环比	同比
2021.03	2290.9	0.69%	7.01%
2021.04	2297.1	0.27%	7.29%
2021.05	2326.5	1.28%	6.85%
2021.06	2351.6	1.08%	6.79%
2021.07	2363.4	0.50%	7.05%
2021.08	2367.4	0.17%	7.20%
2021.09	2365.0	-0.10%	6.61%
2021.10	2363.9	-0.05%	6.23%
2021.11	2359.2	-0.20%	5.76%
2021.12	2349.0	-0.43%	4.12%
2022.01	2345.2	-0.16%	3.59%
2022.02	2355.4	0.44%	3.52%
2022.03	2358.1	0.11%	2.93%

广州一手房交易价格指数变化图



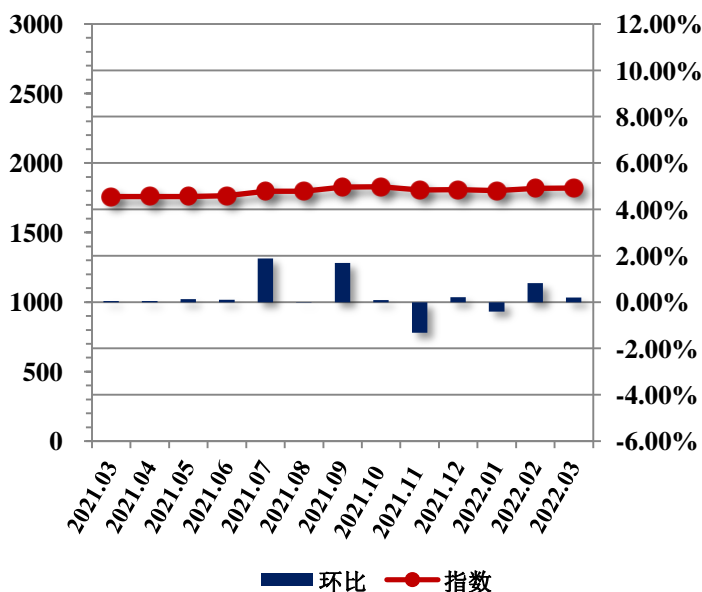
2022 年 03 月，广州一手房交易价格指数为 2358.1 点，较上月上升 2.7 点，环比上涨 0.11%，同比涨幅为 2.93%。

### 重点城市指数走势-深圳

深圳一手房交易价格指数表

日期	指数	环比	同比
2021.03	1759.8	0.05%	5.12%
2021.04	1760.7	0.05%	5.19%
2021.05	1763.0	0.13%	4.71%
2021.06	1764.9	0.11%	4.12%
2021.07	1798.3	1.89%	5.98%
2021.08	1798.3	0.00%	4.40%
2021.09	1828.8	1.69%	3.78%
2021.10	1830.5	0.09%	3.83%
2021.11	1806.4	-1.32%	2.36%
2021.12	1810.4	0.22%	2.94%
2022.01	1803.1	-0.40%	2.57%
2022.02	1817.8	0.82%	3.35%
2022.03	1821.5	0.20%	3.50%

深圳一手房交易价格指数变化图



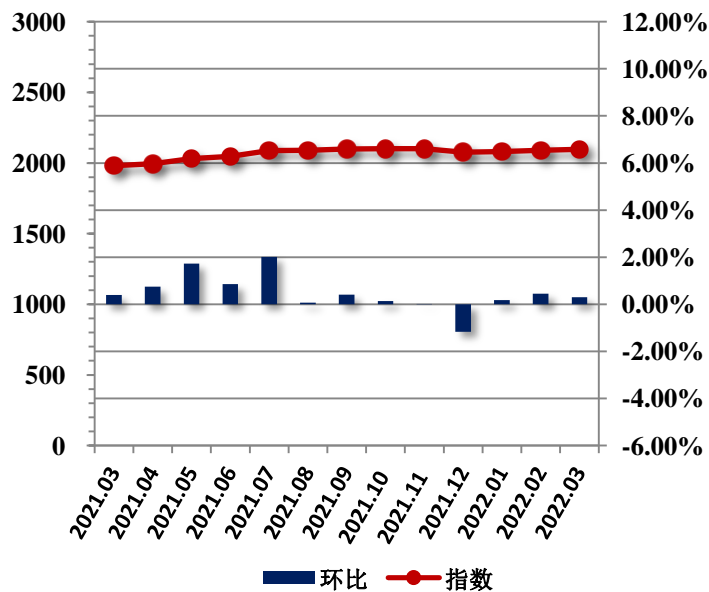
2022 年 03 月，深圳一手房交易价格指数为 1821.5 点，较上月上升 3.7 点，环比上涨 0.20%，同比涨幅为 3.50%。

### 重点城市指数走势-重庆

#### 重庆一手房交易价格指数表

日期	指数	环比	同比
2021.03	1980.4	0.39%	15.79%
2021.04	1995.1	0.74%	13.06%
2021.05	2029.6	1.73%	13.70%
2021.06	2046.8	0.85%	10.30%
2021.07	2088.0	2.01%	9.83%
2021.08	2089.4	0.07%	7.86%
2021.09	2097.8	0.40%	7.81%
2021.10	2100.7	0.14%	7.91%
2021.11	2100.9	0.01%	7.81%
2021.12	2076.3	-1.17%	6.61%
2022.01	2079.9	0.17%	5.92%
2022.02	2089.2	0.45%	5.91%
2022.03	2095.5	0.30%	5.81%

#### 重庆一手房交易价格指数变化图



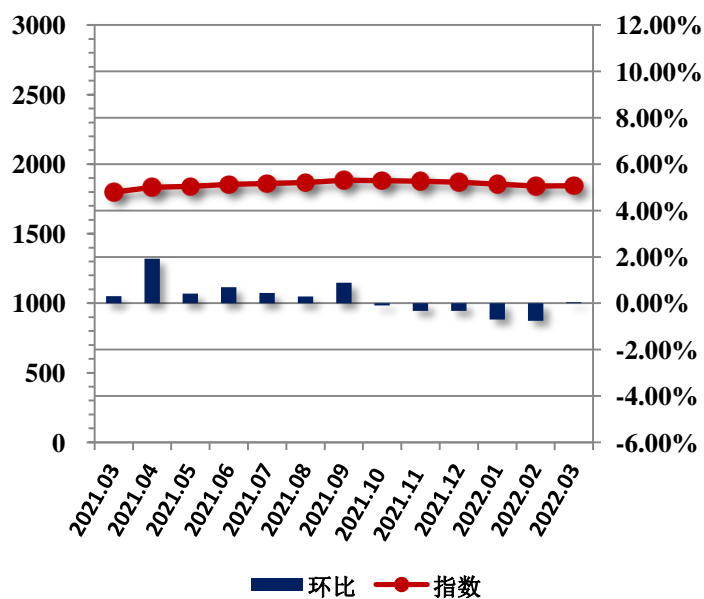
2022 年 03 月，重庆一手房交易价格指数为 2095.5 点，较上月上升 6.3 点，环比上涨 0.30%，同比涨幅为 5.81%。

### 重点城市指数走势-天津

#### 天津一手房交易价格指数表

日期	指数	环比	同比
2021.03	1799.3	0.31%	2.10%
2021.04	1834.0	1.93%	3.60%
2021.05	1841.8	0.42%	3.21%
2021.06	1854.5	0.69%	4.46%
2021.07	1862.8	0.45%	4.30%
2021.08	1868.4	0.30%	4.48%
2021.09	1885.0	0.89%	5.26%
2021.10	1883.3	-0.09%	5.06%
2021.11	1877.3	-0.32%	4.93%
2021.12	1871.3	-0.32%	4.44%
2022.01	1858.2	-0.70%	3.75%
2022.02	1844.3	-0.75%	2.82%
2022.03	1845.2	0.05%	2.55%

#### 天津一手房交易价格指数变化图



2022 年 03 月，天津一手房交易价格指数为 1845.2 点，较上月上升 0.9 点，环比上涨 0.05%，同比涨幅为 2.55%。

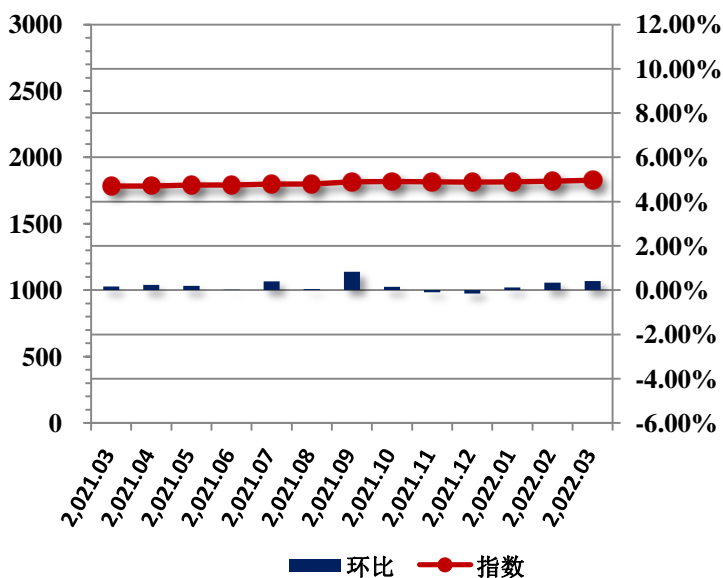


### 重点城市指数走势-南京

#### 南京一手房交易价格指数表

日期	指数	环比	同比
2021.03	1783.5	0.16%	2.63%
2021.04	1787.6	0.23%	2.73%
2021.05	1791.0	0.19%	3.28%
2021.06	1791.3	0.02%	2.33%
2021.07	1798.5	0.40%	3.60%
2021.08	1799.4	0.05%	3.91%
2021.09	1814.3	0.83%	3.65%
2021.10	1817.1	0.15%	3.87%
2021.11	1815.4	-0.09%	3.56%
2021.12	1812.5	-0.16%	3.34%
2022.01	1814.8	0.13%	2.66%
2022.02	1820.8	0.33%	2.25%
2022.03	1828.2	0.41%	2.51%

#### 南京一手房交易价格指数变化图



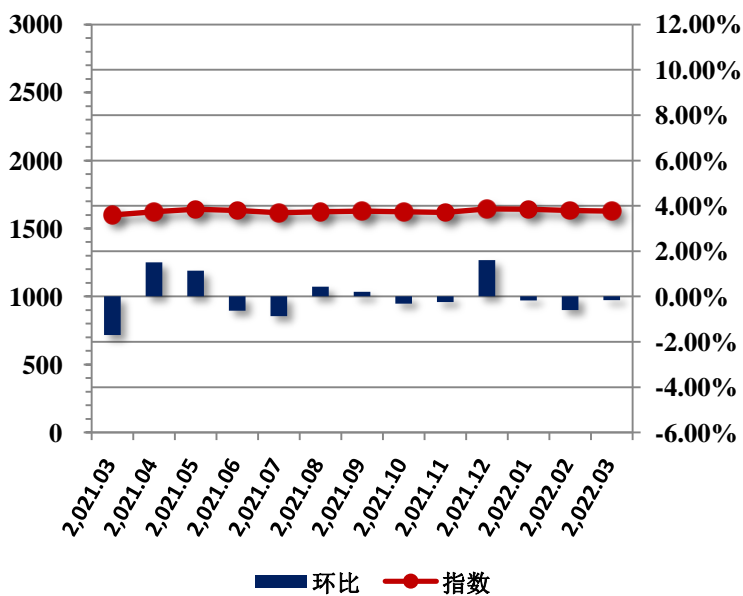
2022 年 03 月，南京一手房交易价格指数为 1828.2 点，较上月上升 7.4 点，环比上涨 0.41%，同比涨幅为 2.51%。

### 重点城市指数走势-常州

#### 常州一手房交易价格指数表

日期	指数	环比	同比
2021.03	1598.7	-1.70%	-2.44%
2021.04	1622.6	1.50%	-2.57%
2021.05	1641.0	1.13%	-2.21%
2021.06	1630.6	-0.63%	-4.05%
2021.07	1616.5	-0.87%	-6.25%
2021.08	1623.4	0.43%	-6.04%
2021.09	1626.8	0.21%	-7.76%
2021.10	1621.7	-0.31%	-7.49%
2021.11	1617.7	-0.25%	-5.50%
2021.12	1643.5	1.60%	-2.90%
2022.01	1640.6	-0.18%	0.45%
2022.02	1630.9	-0.59%	0.28%
2022.03	1628.2	-0.16%	1.85%

#### 常州一手房交易价格指数变化图



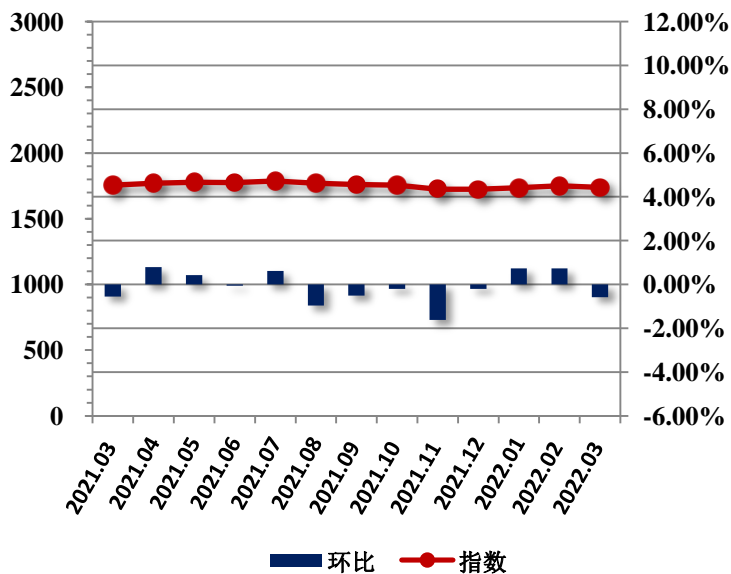
2022 年 03 月，常州一手房交易价格指数为 1628.2 点，较上月下降 2.7 点，环比下跌 0.16%，同比涨幅为 1.85%。

### 重点城市指数走势-苏州

#### 苏州一手房交易价格指数表

日期	指数	环比	同比
2021.03	1755.5	-0.55%	3.28%
2021.04	1769.4	0.79%	4.34%
2021.05	1776.8	0.42%	4.88%
2021.06	1775.8	-0.06%	3.98%
2021.07	1786.6	0.61%	4.77%
2021.08	1769.3	-0.97%	1.23%
2021.09	1760.2	-0.52%	1.18%
2021.10	1756.5	-0.21%	1.20%
2021.11	1727.9	-1.63%	-1.08%
2021.12	1724.5	-0.20%	-1.10%
2022.01	1737.0	0.73%	-0.22%
2022.02	1749.6	0.73%	-0.88%
2022.03	1739.6	-0.58%	-0.91%

#### 苏州一手房交易价格指数变化图



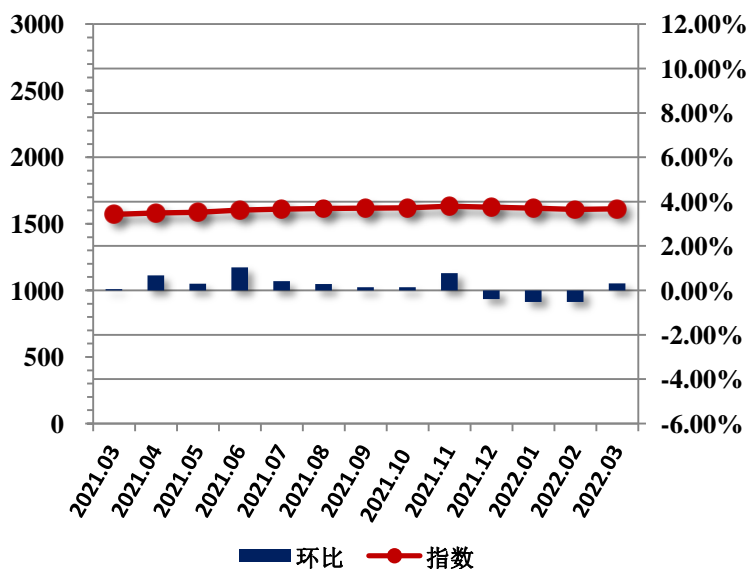
2022年03月，苏州一手房交易价格指数为1739.6点，较上月下降10.0点，环比下跌0.58%，同比跌幅为0.91%。

### 重点城市指数走势-无锡

#### 无锡一手房交易价格指数表

日期	指数	环比	同比
2021.03	1571.2	0.06%	2.59%
2021.04	1581.8	0.68%	4.13%
2021.05	1586.6	0.30%	3.70%
2021.06	1603.1	1.04%	4.48%
2021.07	1609.8	0.42%	4.31%
2021.08	1614.5	0.29%	1.89%
2021.09	1616.9	0.15%	1.49%
2021.10	1619.4	0.15%	1.58%
2021.11	1631.9	0.78%	3.00%
2021.12	1625.5	-0.39%	2.64%
2022.01	1617.0	-0.52%	2.83%
2022.02	1608.6	-0.52%	2.45%
2022.03	1613.7	0.32%	2.71%

#### 无锡一手房交易价格指数变化图



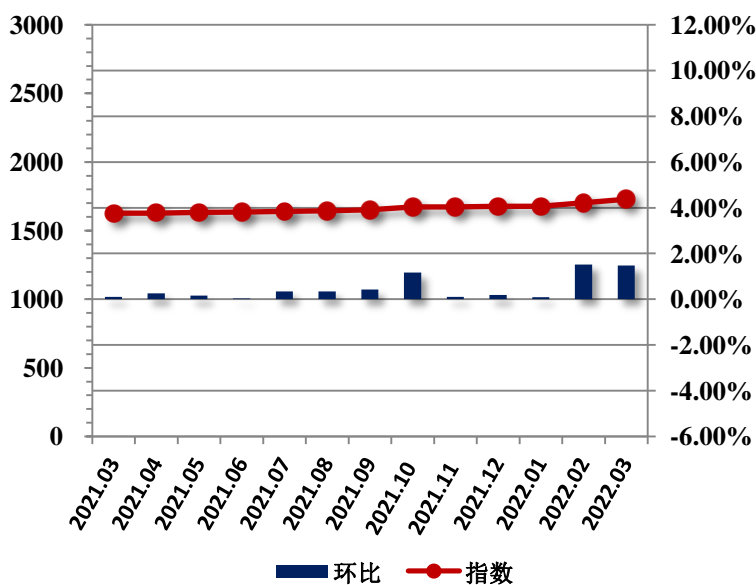
2022年03月，无锡一手房交易价格指数为1613.7点，较上月上升5.1点，环比上涨0.32%，同比涨幅为2.71%。

### 重点城市指数走势-杭州

杭州一手房交易价格指数表

日期	指数	环比	同比
2021.03	1627.1	0.10%	3.64%
2021.04	1631.3	0.26%	3.81%
2021.05	1633.9	0.16%	3.49%
2021.06	1634.4	0.03%	3.38%
2021.07	1640.0	0.34%	3.72%
2021.08	1645.5	0.34%	2.36%
2021.09	1652.5	0.42%	2.38%
2021.10	1671.6	1.16%	3.02%
2021.11	1673.3	0.10%	2.80%
2021.12	1676.4	0.19%	3.09%
2022.01	1677.9	0.09%	3.28%
2022.02	1703.4	1.52%	4.79%
2022.03	1728.5	1.47%	6.23%

杭州一手房交易价格指数变化图



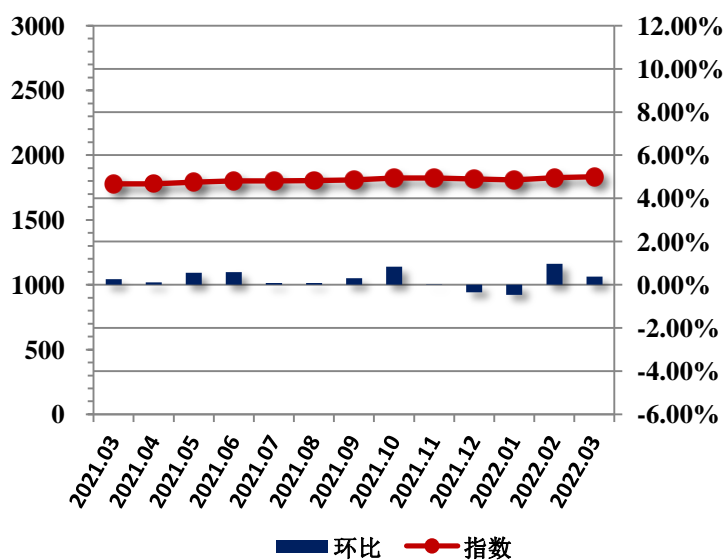
2022 年 03 月，杭州一手房交易价格指数为 1728.5 点，较上月上升 25.1 点，环比上涨 1.47%，同比涨幅为 6.23%。

### 重点城市指数走势-宁波

宁波一手房交易价格指数表

日期	指数	环比	同比
2021.03	1778.2	0.25%	5.00%
2021.04	1780.2	0.11%	4.87%
2021.05	1790.0	0.55%	4.54%
2021.06	1800.3	0.58%	4.61%
2021.07	1801.6	0.07%	3.32%
2021.08	1802.9	0.07%	3.02%
2021.09	1808.3	0.30%	2.71%
2021.10	1823.5	0.84%	2.75%
2021.11	1823.2	-0.02%	2.68%
2021.12	1816.7	-0.36%	1.97%
2022.01	1808.1	-0.47%	2.70%
2022.02	1825.7	0.97%	2.93%
2022.03	1832.6	0.38%	3.06%

宁波一手房交易价格指数变化图



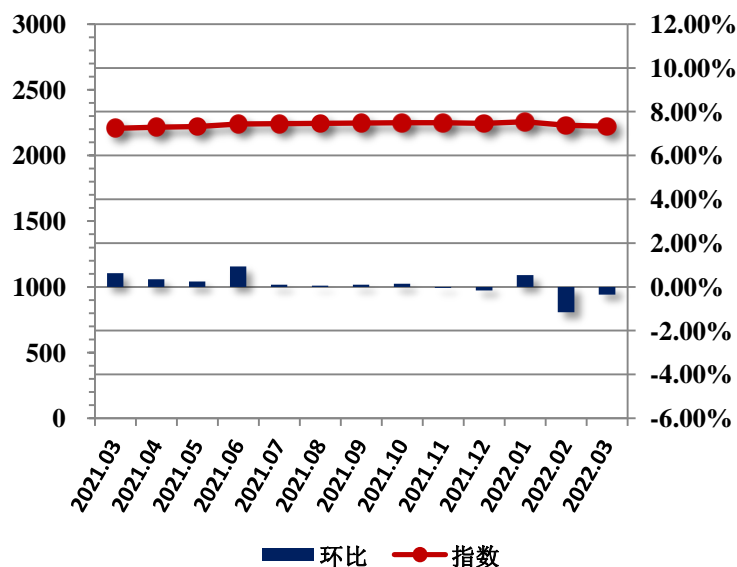
2022 年 03 月，宁波一手房交易价格指数为 1832.6 点，较上月上升 6.9 点，环比上涨 0.38%，同比涨幅为 3.06%。

### 重点城市指数走势-合肥

#### 合肥一手房交易价格指数表

日期	指数	环比	同比
2021.03	2206.7	0.62%	5.76%
2021.04	2214.4	0.35%	6.29%
2021.05	2219.9	0.25%	6.18%
2021.06	2240.6	0.93%	7.04%
2021.07	2242.8	0.10%	6.85%
2021.08	2243.9	0.05%	4.86%
2021.09	2246.1	0.10%	4.43%
2021.10	2249.4	0.14%	3.71%
2021.11	2248.3	-0.05%	3.40%
2021.12	2244.6	-0.16%	2.93%
2022.01	2256.7	0.54%	3.13%
2022.02	2230.4	-1.16%	1.70%
2022.03	2222.6	-0.35%	0.72%

#### 合肥一手房交易价格指数变化图



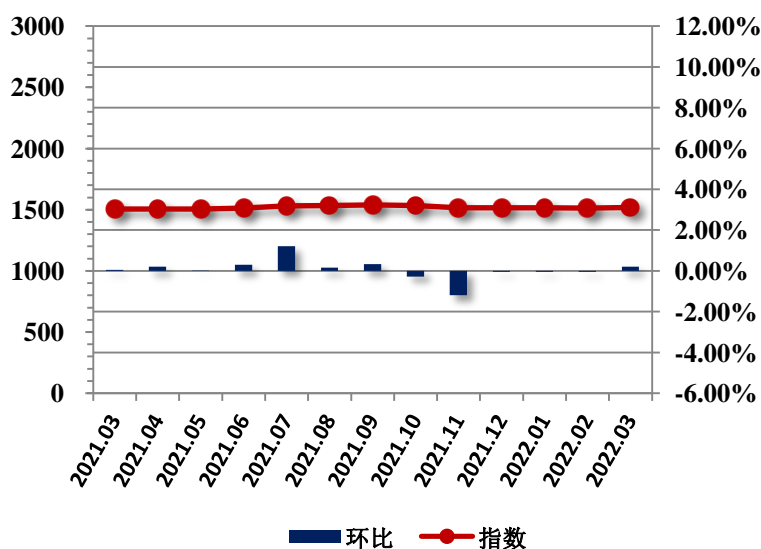
2022 年 03 月，合肥一手房交易价格指数为 2222.6 点，较上月下降 7.8 点，环比下跌 0.35%，同比涨幅为 0.72%。

### 重点城市指数走势-南昌

#### 南昌一手房交易价格指数表

日期	指数	环比	同比
2021.03	1505.0	0.05%	-1.21%
2021.04	1508.0	0.20%	-1.01%
2021.05	1508.1	0.01%	-0.99%
2021.06	1512.6	0.30%	-0.70%
2021.07	1530.8	1.20%	0.46%
2021.08	1533.1	0.15%	0.88%
2021.09	1538.2	0.33%	2.41%
2021.10	1533.9	-0.28%	2.03%
2021.11	1515.5	-1.20%	1.00%
2021.12	1514.8	-0.05%	1.11%
2022.01	1514.1	-0.05%	0.81%
2022.02	1513.4	-0.05%	0.61%
2022.03	1516.4	0.20%	0.76%

#### 南昌一手房交易价格指数变化图



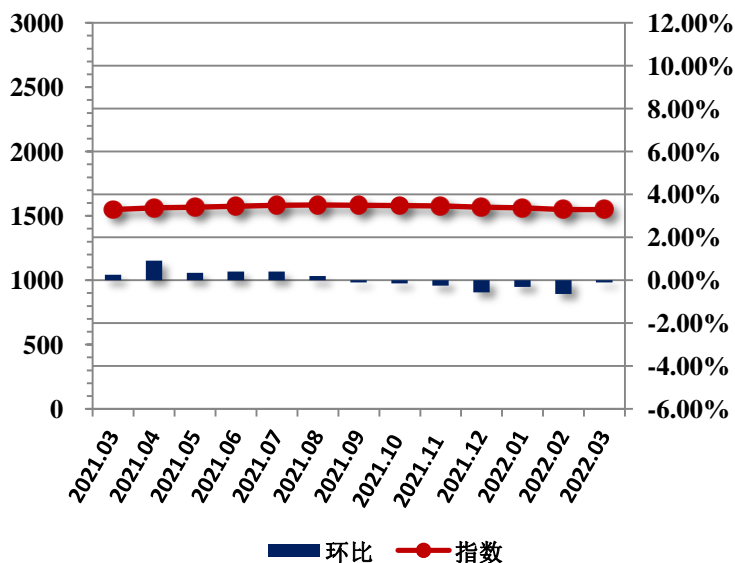
2022 年 03 月，南昌一手房交易价格指数为 1516.4 点，较上月上升 3.0 点，环比上涨 0.20%，同比涨幅为 0.76%。

## 重点城市指数走势-郑州

郑州一手房交易价格指数表

日期	指数	环比	同比
2021.03	1549.4	0.25%	-2.49%
2021.04	1563.5	0.91%	-1.75%
2021.05	1569.0	0.35%	-0.52%
2021.06	1575.3	0.40%	1.26%
2021.07	1581.6	0.40%	2.10%
2021.08	1584.7	0.20%	2.28%
2021.09	1583.1	-0.10%	1.87%
2021.10	1580.7	-0.15%	1.97%
2021.11	1576.8	-0.25%	1.97%
2021.12	1568.0	-0.56%	1.55%
2022.01	1563.2	-0.31%	1.24%
2022.02	1553.3	-0.63%	0.50%
2022.03	1551.7	-0.10%	0.15%

郑州一手房交易价格指数变化图



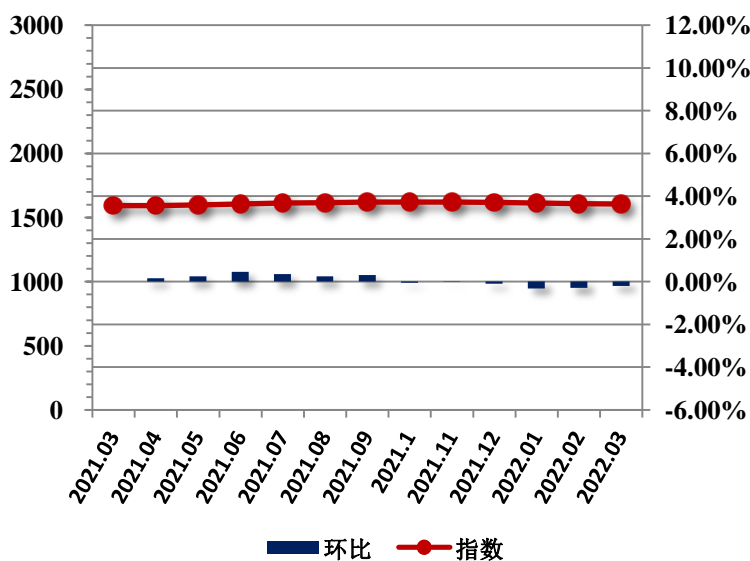
2022 年 03 月，郑州一手房交易价格指数为 1551.7 点，较上月下降 1.6 点，环比下跌 0.10%，同比涨幅为 0.15%。

## 重点城市指数走势-沈阳

沈阳一手房交易价格指数表

日期	指数	环比	同比
2021.03	1592.5	0.00%	3.21%
2021.04	1594.8	0.15%	1.67%
2021.05	1598.8	0.25%	0.73%
2021.06	1606.0	0.45%	1.24%
2021.07	1611.7	0.35%	2.04%
2021.08	1615.7	0.25%	1.10%
2021.09	1620.5	0.30%	-0.31%
2021.10	1619.7	-0.05%	-0.62%
2021.11	1619.6	-0.01%	-0.58%
2021.12	1617.9	-0.10%	0.38%
2022.01	1612.7	-0.32%	1.68%
2022.02	1607.9	-0.30%	0.97%
2022.03	1604.7	-0.20%	0.77%

沈阳一手房交易价格指数变化图



2022 年 03 月，沈阳一手房交易价格指数为 1604.7 点，较上月下降 3.2 点，环比下跌 0.20%，同比涨幅为 0.77%。

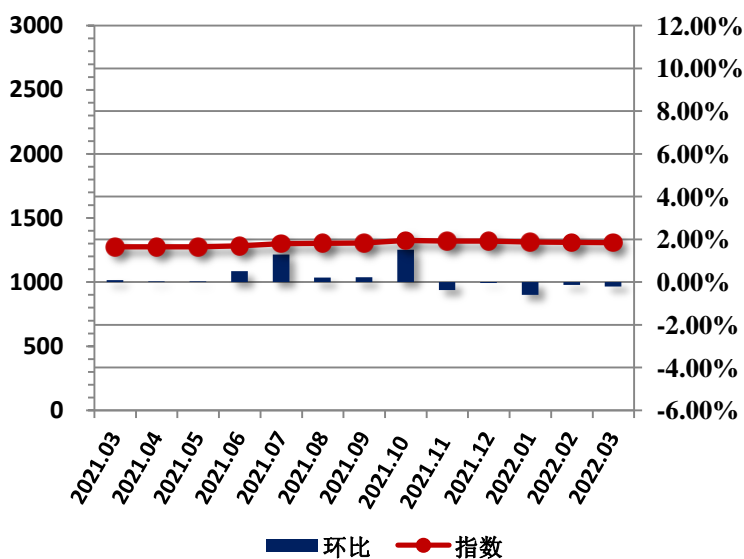
### 重点城市指数走势-大连

#### 大连一手房交易价格指数表

日期	指数	环比	同比
2021.03	1275.8	0.10%	5.46%
2021.04	1276.3	0.04%	5.61%
2021.05	1276.7	0.03%	5.23%
2021.06	1283.2	0.51%	6.17%
2021.07	1299.9	1.30%	7.62%
2021.08	1302.8	0.22%	2.87%
2021.09	1305.8	0.23%	2.95%
2021.10	1325.6	1.52%	4.25%
2021.11	1320.8	-0.37%	3.72%
2021.12	1320.3	-0.03%	4.12%
2022.01	1312.5	-0.59%	3.22%
2022.02	1310.7	-0.14%	2.84%
2022.03	1308.1	-0.20%	2.53%

2022 年 03 月，大连一手房交易价格指数为 1308.1 点，较上月下降 2.6 点，环比下跌 0.20%，同比涨幅为 2.53%。

#### 大连一手房交易价格指数变化图



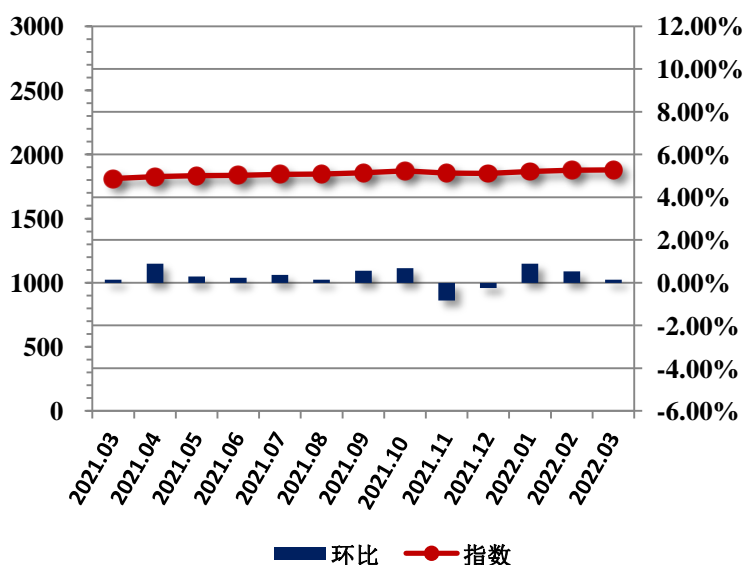
### 重点城市指数走势-福州

#### 福州一手房交易价格指数表

日期	指数	环比	同比
2021.03	1813.2	0.15%	3.25%
2021.04	1829.3	0.89%	3.09%
2021.05	1834.8	0.30%	3.91%
2021.06	1839.2	0.24%	2.97%
2021.07	1846.0	0.37%	4.28%
2021.08	1848.8	0.15%	3.46%
2021.09	1859.3	0.57%	3.90%
2021.10	1872.2	0.69%	4.46%
2021.11	1856.6	-0.83%	3.54%
2021.12	1852.1	-0.24%	3.03%
2022.01	1868.6	0.89%	3.52%
2022.02	1878.5	0.53%	3.76%
2022.03	1881.3	0.15%	3.76%

2022 年 03 月，福州一手房交易价格指数为 1881.3 点，较上月上升 2.8 点，环比上涨 0.15%，同比涨幅为 3.76%。

#### 福州一手房交易价格指数变化图

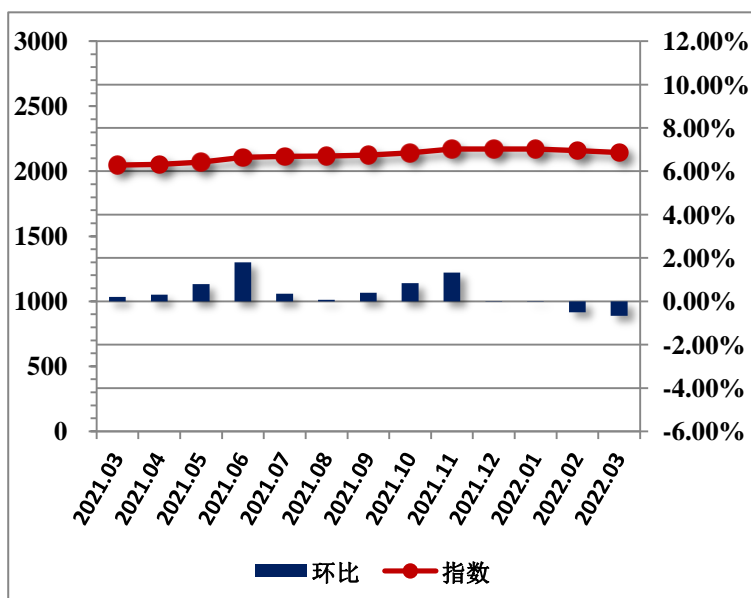


### 重点城市指数走势-厦门

#### 厦门一手房交易价格指数表

日期	指数	环比	同比
2021.03	2047.3	0.20%	-3.60%
2021.04	2053.7	0.31%	-2.73%
2021.05	2070.1	0.80%	-1.72%
2021.06	2107.2	1.79%	-0.02%
2021.07	2114.6	0.35%	0.51%
2021.08	2116.0	0.07%	0.49%
2021.09	2124.5	0.40%	0.46%
2021.10	2142.3	0.84%	1.11%
2021.11	2170.6	1.32%	2.34%
2021.12	2170.4	-0.01%	2.02%
2022.01	2169.9	-0.02%	6.44%
2022.02	2159.1	-0.50%	5.67%
2022.03	2144.8	-0.66%	4.76%

#### 厦门一手房交易价格指数变化图



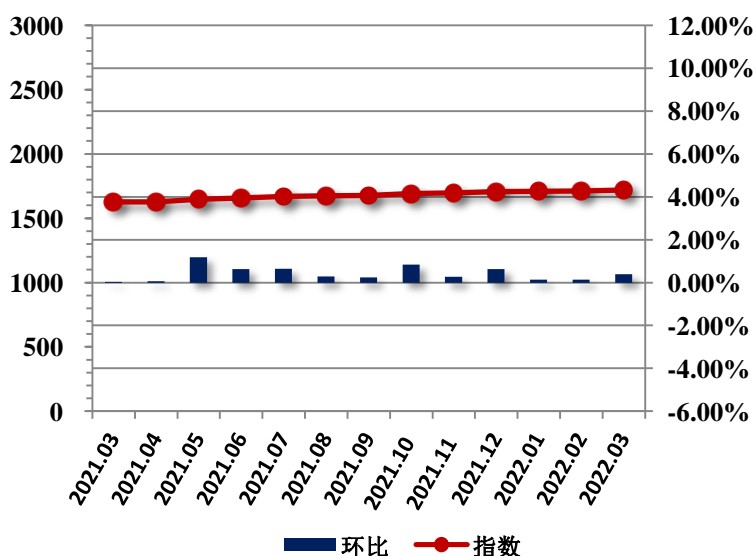
2022 年 03 月，厦门一手房交易价格指数为 2144.8 点，较上月下降 14.3 点，环比下跌 0.66%，同比涨幅为 4.76%。

### 重点城市指数走势-长沙

#### 长沙一手房交易价格指数表

日期	指数	环比	同比
2021.03	1628.1	0.04%	7.98%
2021.04	1629.3	0.07%	7.95%
2021.05	1648.7	1.19%	8.87%
2021.06	1659.2	0.64%	9.12%
2021.07	1670.0	0.65%	8.12%
2021.08	1674.9	0.29%	5.53%
2021.09	1679.1	0.25%	4.25%
2021.10	1693.2	0.84%	5.06%
2021.11	1697.8	0.27%	5.34%
2021.12	1708.6	0.64%	6.21%
2022.01	1711.0	0.14%	5.49%
2022.02	1713.4	0.14%	5.28%
2022.03	1720.3	0.40%	5.66%

#### 长沙一手房交易价格指数变化图



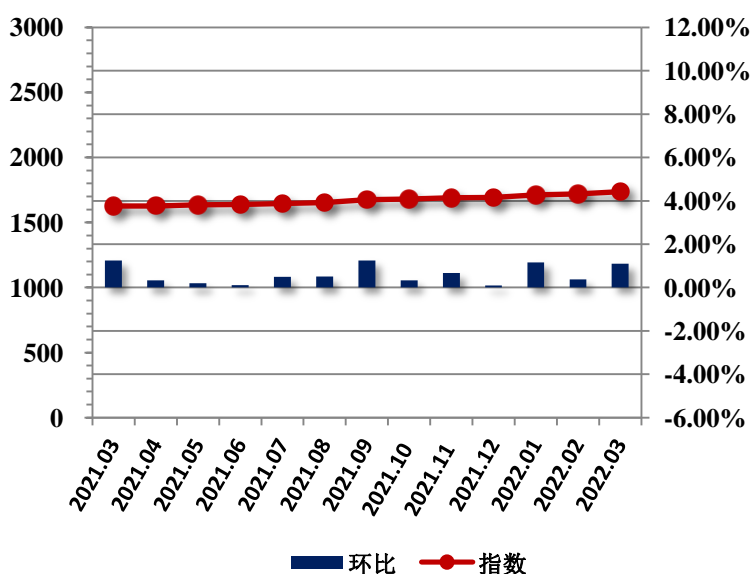
2022 年 03 月，长沙一手房交易价格指数为 1720.3 点，较上月上升 6.9 点，环比上涨 0.40%，同比涨幅为 5.66%。

### 重点城市指数走势-西安

西安一手房交易价格指数表

日期	指数	环比	同比
2021.03	1626.8	1.24%	6.88%
2021.04	1632.2	0.33%	7.29%
2021.05	1635.4	0.20%	7.26%
2021.06	1637.2	0.11%	7.68%
2021.07	1645.4	0.50%	8.98%
2021.08	1653.8	0.51%	7.43%
2021.09	1674.4	1.24%	8.20%
2021.10	1679.9	0.33%	7.78%
2021.11	1691.1	0.67%	7.90%
2021.12	1692.7	0.10%	7.25%
2022.01	1712.4	1.16%	7.04%
2022.02	1718.7	0.37%	6.96%
2022.03	1737.6	1.10%	6.81%

西安一手房交易价格指数变化图



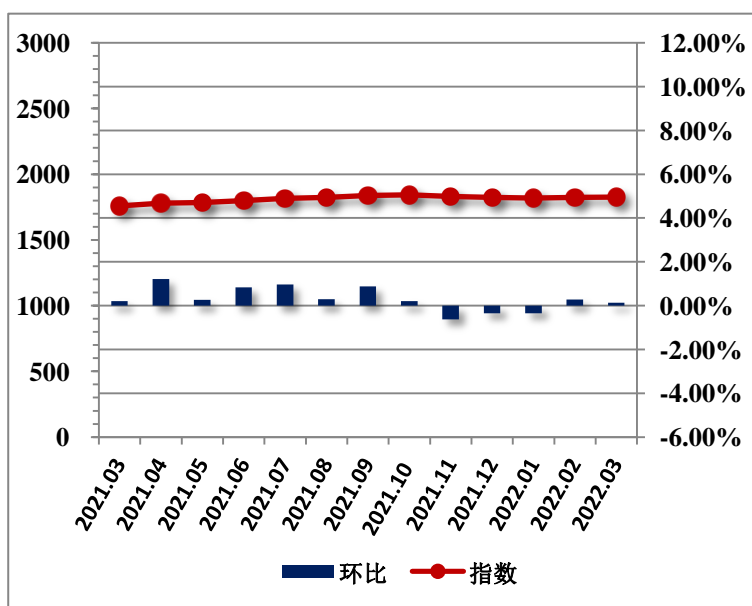
2022 年 03 月，西安一手房交易价格指数为 1737.6 点，较上月上升 18.9 点，环比上涨 1.10%，同比涨幅为 6.81%。

### 重点城市指数走势-济南

济南一手房交易价格指数表

日期	指数	环比	同比
2021.03	1758.9	0.21%	-1.94%
2021.04	1780.2	1.21%	0.61%
2021.05	1785.0	0.27%	0.48%
2021.06	1800.0	0.84%	-0.38%
2021.07	1817.5	0.97%	1.37%
2021.08	1822.9	0.30%	2.08%
2021.09	1838.9	0.88%	3.18%
2021.10	1842.6	0.21%	3.66%
2021.11	1831.2	-0.62%	3.14%
2021.12	1824.8	-0.35%	3.18%
2022.01	1818.5	-0.34%	3.71%
2022.02	1823.7	0.28%	3.90%
2022.03	1826.0	0.13%	3.81%

济南一手房交易价格指数变化图



2022 年 03 月，济南一手房交易价格指数为 1826.0 点，较上月上升 2.3 点，环比上涨 0.13%，同比涨幅为 3.81%。

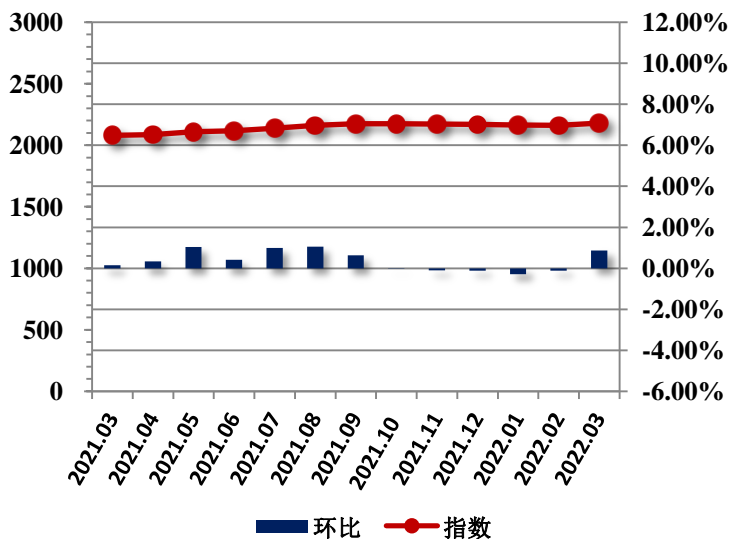


### 重点城市指数走势-青岛

青岛一手房交易价格指数表

日期	指数	环比	同比
2021.03	2080.6	0.15%	6.70%
2021.04	2087.5	0.33%	6.75%
2021.05	2109.2	1.04%	6.80%
2021.06	2118.1	0.42%	4.73%
2021.07	2139.2	1.00%	5.28%
2021.08	2161.9	1.06%	5.11%
2021.09	2175.7	0.64%	5.32%
2021.10	2176.1	0.02%	5.07%
2021.11	2173.9	-0.10%	5.07%
2021.12	2171.3	-0.12%	5.00%
2022.01	2165.1	-0.29%	4.32%
2022.02	2162.4	-0.12%	4.09%
2022.03	2181.3	0.87%	4.84%

青岛一手房交易价格指数变化图



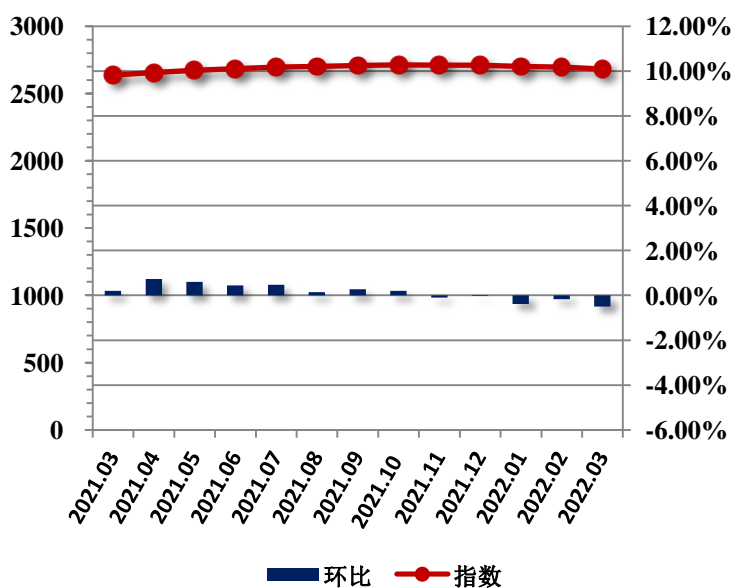
2022 年 03 月，青岛一手房交易价格指数为 2181.3 点，较上月上升 18.9 点，环比上涨 0.87%，同比涨幅为 4.84%。

### 重点城市指数走势-武汉

武汉一手房交易价格指数表

日期	指数	环比	同比
2021.03	2637.5	0.20%	3.02%
2021.04	2657.0	0.74%	4.59%
2021.05	2673.0	0.60%	3.89%
2021.06	2685.0	0.45%	4.33%
2021.07	2697.6	0.47%	3.97%
2021.08	2701.7	0.15%	3.98%
2021.09	2709.1	0.28%	3.95%
2021.10	2714.7	0.21%	3.96%
2021.11	2712.0	-0.10%	3.65%
2021.12	2711.4	-0.02%	3.58%
2022.01	2701.1	-0.38%	2.98%
2022.02	2696.7	-0.16%	2.45%
2022.03	2683.4	-0.49%	1.74%

武汉一手房交易价格指数变化图



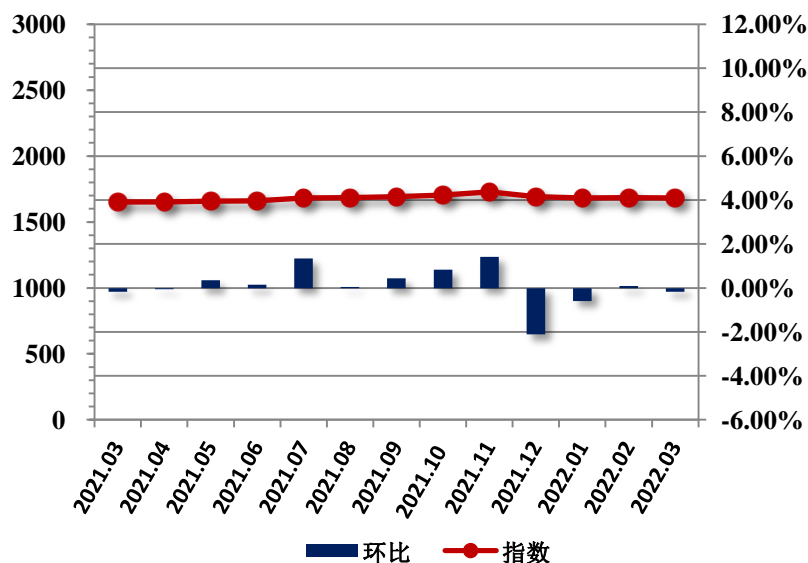
2022 年 03 月，武汉一手房交易价格指数为 2683.4 点，较上月下降 13.3 点，环比下跌 0.49%，同比涨幅为 1.74%。

## 重点城市指数走势-长春

长春一手房交易价格指数表

日期	指数	环比	同比
2021.03	1654.0	-0.16%	4.87%
2021.04	1653.2	-0.05%	5.61%
2021.05	1659.0	0.35%	5.53%
2021.06	1661.5	0.15%	3.77%
2021.07	1683.9	1.35%	3.92%
2021.08	1684.8	0.05%	3.23%
2021.09	1692.2	0.44%	2.47%
2021.10	1706.3	0.83%	3.17%
2021.11	1730.6	1.42%	5.52%
2021.12	1694.2	-2.10%	3.36%
2022.01	1684.3	-0.58%	2.96%
2022.02	1686.0	0.10%	1.77%
2022.03	1683.2	-0.16%	1.76%

长春一手房交易价格指数变化图



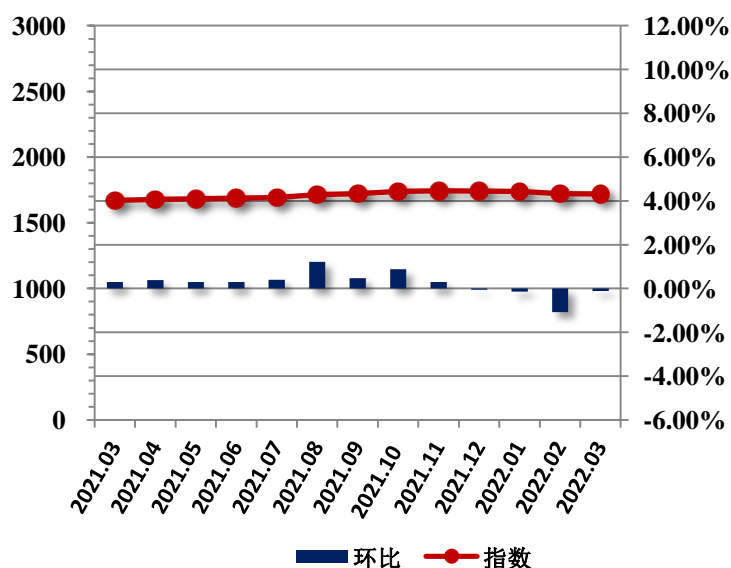
2022 年 03 月，长春一手房交易价格指数为 1683.2 点，较上月下降 2.8 点，环比下跌 0.16%，同比涨幅为 1.76%。

## 重点城市指数走势-海口

海口一手房交易价格指数表

日期	指数	环比	同比
2021.03	1670.6	0.30%	5.97%
2021.04	1677.1	0.39%	4.11%
2021.05	1682.2	0.30%	3.51%
2021.06	1687.2	0.30%	3.47%
2021.07	1694.0	0.40%	3.20%
2021.08	1714.6	1.22%	4.09%
2021.09	1722.8	0.48%	4.47%
2021.10	1737.9	0.88%	5.18%
2021.11	1743.2	0.31%	5.39%
2021.12	1742.4	-0.05%	4.89%
2022.01	1739.8	-0.15%	4.61%
2022.02	1721.2	-1.07%	3.34%
2022.03	1719.3	-0.11%	2.92%

海口一手房交易价格指数变化图



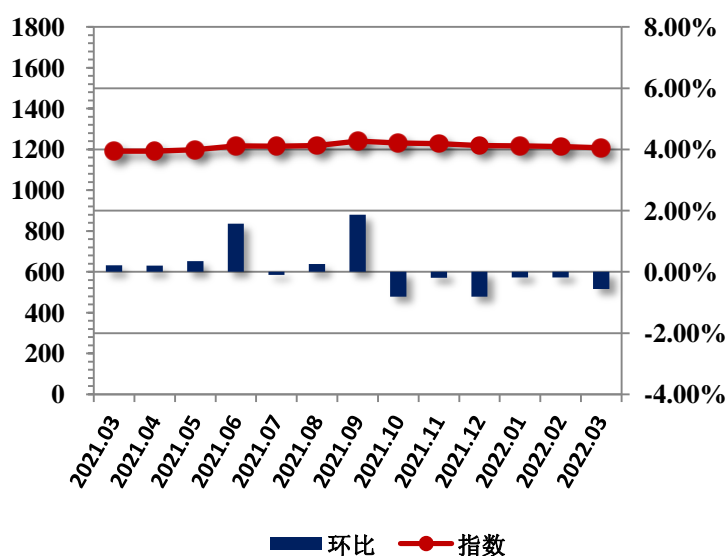
2022 年 03 月，海口一手房交易价格指数为 1719.3 点，较上月下降 1.9 点，环比下跌 0.11%，同比涨幅为 2.92%。

### 重点城市指数走势-贵阳

#### 贵阳一手房交易价格指数表

日期	指数	环比	同比
2021.03	1191.3	0.21%	3.97%
2021.04	1193.7	0.20%	4.40%
2021.05	1197.9	0.35%	4.98%
2021.06	1216.7	1.57%	7.19%
2021.07	1215.5	-0.10%	6.77%
2021.08	1218.5	0.25%	5.92%
2021.09	1241.2	1.86%	6.92%
2021.10	1231.0	-0.81%	5.36%
2021.11	1228.6	-0.20%	4.94%
2021.12	1218.6	-0.81%	3.74%
2022.01	1216.3	-0.19%	2.47%
2022.02	1214.1	-0.18%	2.13%
2022.03	1207.3	-0.56%	1.35%

#### 贵阳一手房交易价格指数变化图



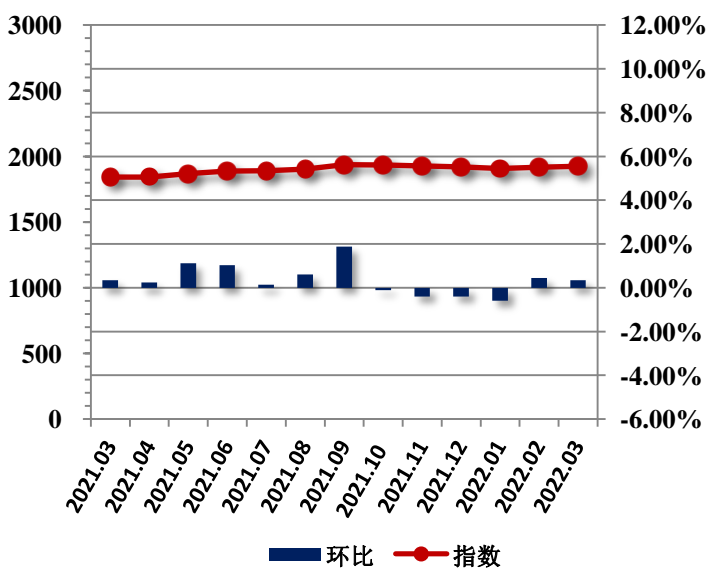
2022 年 03 月，贵阳一手房交易价格指数为 1207.3 点，较上月下降 6.8 点，环比下跌 0.56%，同比涨幅为 1.35%。

### 重点城市指数走势-成都

#### 成都一手房交易价格指数表

日期	指数	环比	同比
2021.03	1843.5	0.35%	8.28%
2021.04	1848.1	0.25%	7.86%
2021.05	1869.0	1.13%	6.08%
2021.06	1888.3	1.03%	3.49%
2021.07	1891.1	0.15%	3.63%
2021.08	1902.8	0.62%	4.26%
2021.09	1938.6	1.88%	5.24%
2021.10	1936.6	-0.10%	4.28%
2021.11	1928.9	-0.40%	3.33%
2021.12	1921.3	-0.40%	3.59%
2022.01	1910.0	-0.59%	4.39%
2022.02	1918.7	0.45%	4.44%
2022.03	1925.4	0.35%	4.44%

#### 成都一手房交易价格指数变化图



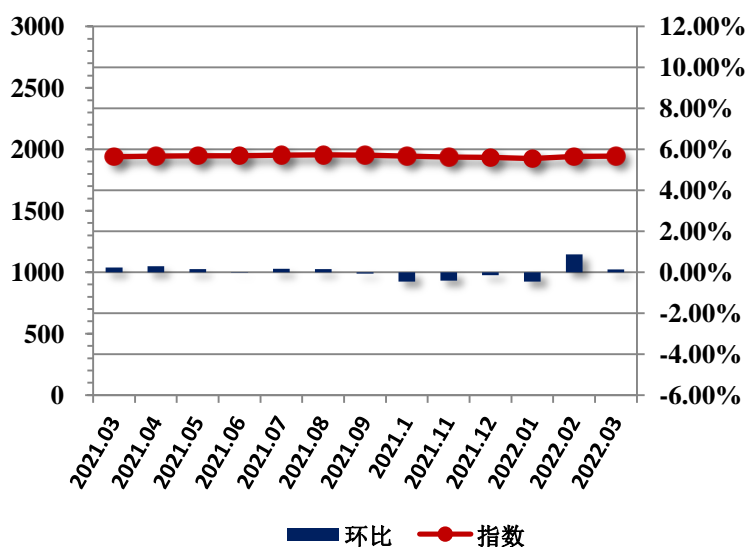
2022 年 03 月，成都一手房交易价格指数为 1925.4 点，较上月上升 6.7 点，环比上涨 0.35%，同比涨幅为 4.44%。

### 重点城市指数走势-南宁

#### 南宁一手房交易价格指数表

日期	指数	环比	同比
2021.03	1939.8	0.24%	3.91%
2021.04	1945.6	0.30%	3.40%
2021.05	1948.5	0.15%	3.92%
2021.06	1948.9	0.02%	3.70%
2021.07	1952.2	0.17%	4.16%
2021.08	1955.1	0.15%	4.14%
2021.09	1953.7	-0.07%	3.60%
2021.10	1944.9	-0.45%	2.67%
2021.11	1937.0	-0.41%	0.13%
2021.12	1934.4	-0.13%	0.11%
2022.01	1925.5	-0.46%	-0.35%
2022.02	1942.3	0.87%	0.37%
2022.03	1944.9	0.14%	0.27%

#### 南宁一手房交易价格指数变化图



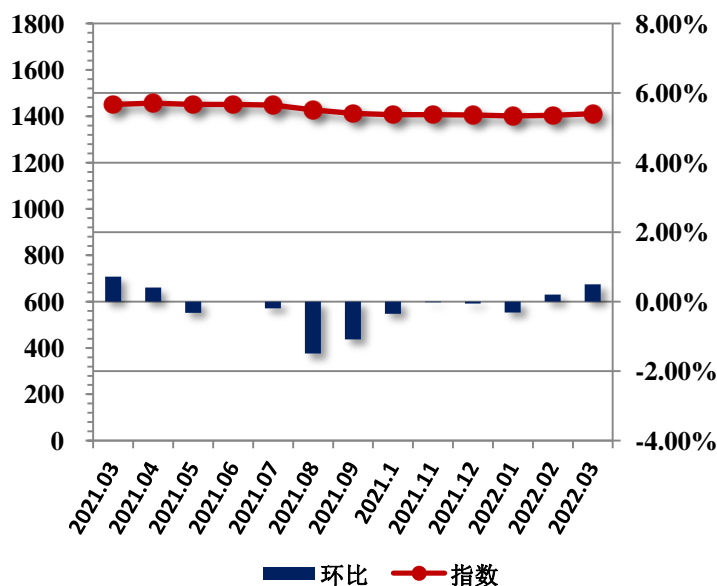
2022 年 03 月，南宁一手房交易价格指数为 1944.9 点，较上月上升 2.6 点，环比上涨 0.14%，同比涨幅为 0.27%。

### 重点城市指数走势-昆明

#### 昆明一手房交易价格指数表

日期	指数	环比	同比
2021.03	1450.3	0.72%	11.17%
2021.04	1456.1	0.40%	9.25%
2021.05	1451.4	-0.32%	7.30%
2021.06	1451.4	0.00%	6.65%
2021.07	1448.7	-0.19%	5.74%
2021.08	1427.0	-1.50%	4.18%
2021.09	1411.5	-1.09%	0.63%
2021.10	1406.5	-0.35%	-0.41%
2021.11	1406.3	-0.02%	-0.83%
2021.12	1405.5	-0.05%	-1.06%
2022.01	1401.1	-0.32%	-2.51%
2022.02	1403.9	0.20%	-2.51%
2022.03	1410.9	0.50%	-2.72%

#### 昆明一手房交易价格指数变化图



2022 年 03 月，昆明一手房交易价格指数为 1410.9 点，较上月上升 7.0 点，环比上涨 0.50%，同比跌幅为 2.72%。

### 指数介绍

中国城市住房（一手房）价格 288 指数，通过定期监测全国 4 个直辖市及 284 个地级市、计划单列市（不含三沙市）一手房的相关成交数据和市场调研数据，采用类似房屋重复交易法，计算 288 个地级以上城市月度价格变动趋势，在此基础上形成中国房地产 288 价格指数（一手房）。

### 发布机构

易居企业集团、上海易居房地产研究院

### 基期时间和基点值

基期：2013 年 1 月，基点值：1000。

### 联系方式

地址：上海市广延路 383 号秋实楼 5 楼 邮编：200072

电话：8621-60867298 传真：8621-60868093

联系人：周祺 邮箱：zhouqi@cric.com

### 版权声明

本报告内容为发布单位撰写。报告中所有文字、图片、表格均受到相关条例保护。未经编撰机构书面许可，任何组织、个人，不得全文复制转载。报告内容除注明“来源”外，版权均属于编撰机构。任何组织或个人因工作、研究需要使用本报告中的信息、数据，必须注明出处。

### 免责声明

易居企业集团、上海易居房地产研究院力图确保数据来源可靠，已尽力确保数据的准确性，但不对因数据本身可能存在的错误、缺失和偏差所导致的结果负责。易居企业集团、上海易居房地产研究院不对任何因使用本报告而做出的投资、交易与其他相关决定承担责任。