

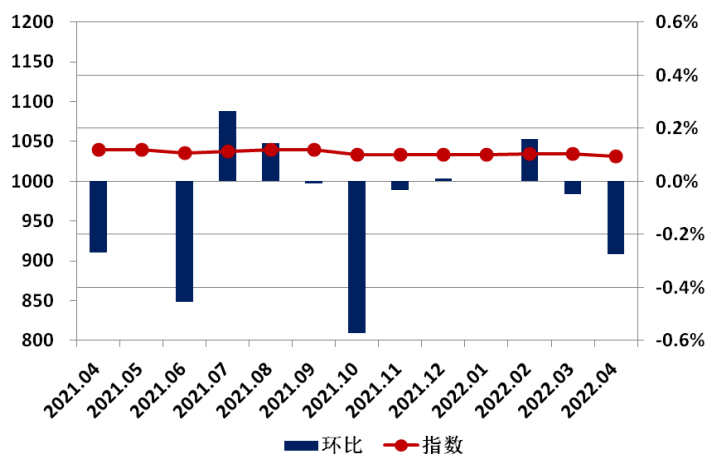
# 中国城市租赁价格指数报告

2022年4月

## 全国租赁交易价格指数表

日期	指数	环比	同比
2021.04	1039.8	-0.27%	-0.43%
2021.05	1039.8	0.00%	-0.43%
2021.06	1035.1	-0.45%	-0.75%
2021.07	1037.8	0.26%	-0.48%
2021.08	1039.3	0.14%	-0.26%
2021.09	1039.2	-0.01%	-0.23%
2021.10	1033.3	-0.57%	-0.71%
2021.11	1033.0	-0.03%	-0.75%
2021.12	1033.1	0.01%	-0.65%
2022.01	1033.1	0.00%	-0.46%
2022.02	1034.8	0.16%	-0.33%
2022.03	1034.3	-0.05%	-0.80%
2022.04	1031.4	-0.27%	-0.80%

## 全国租赁指数环比走势图



2022年4月，中国城市租赁价格指数为1031.4点，较上月下降2.9点，环比下跌0.27%，同比跌幅0.80%。

监控的35个城市中，共有13个城市指数环比下跌。此外，有21个城市指数环比出现上涨。四个一线城市中，北京、深圳租赁价格指数均有所上升，环比涨幅分别为0.06%、0.11%；上海、广州租赁价格指数均有所下跌，环比跌幅为0.56%、0.71%。

## 4月各城市租赁价格指数环比变化表

省份	城市	指数 2016年1月=1000	环比	同比	省份	城市	指数 2016年1月 =1000	环比	同比
直辖市	北京	1189.2	0.06%	1.22%	山东	济南	846.8	-0.05%	-4.00%
	天津	990.7	-1.47%	-3.27%		青岛	981.0	0.29%	-1.85%
	上海	1172.9	-0.56%	3.36%	河南	郑州	895.7	0.00%	-3.70%
	重庆	1012.2	-1.06%	-2.69%	湖北	武汉	979.7	0.48%	-2.24%
河北	石家庄	978.3	0.18%	-0.94%	湖南	长沙	915.4	-0.35%	-2.82%
山西	太原	903.2	0.04%	-5.33%	广东	广州	1101.1	-0.71%	-0.63%
内蒙古	呼和浩特	995.0	0.11%	-0.79%		深圳	1062.1	0.11%	-1.05%
辽宁	沈阳	926.9	0.12%	-2.81%	广西	南宁	914.8	0.08%	-4.59%
	大连	1040.9	-1.20%	-2.89%	海南	海口	949.1	0.14%	-2.63%
吉林	长春	952.1	-0.01%	-2.97%	四川	成都	1047.1	-0.20%	-1.09%
黑龙江	哈尔滨	954.5	-0.05%	-1.26%	贵州	贵阳	914.3	0.12%	-1.46%
江苏	南京	1018.2	-0.47%	-2.11%	云南	昆明	952.2	0.19%	-2.86%
浙江	杭州	1061.2	-1.13%	0.10%	陕西	西安	965.8	0.01%	-1.27%
	宁波	950.6	0.11%	-3.04%	甘肃	兰州	888.4	0.04%	-5.72%
安徽	合肥	915.3	0.11%	-3.56%	青海	西宁	1029.2	0.34%	1.56%
福建	福州	987.7	0.22%	-1.94%	宁夏	银川	978.8	0.58%	-0.54%
	厦门	945.1	0.12%	-2.93%	新疆	乌鲁木齐	1046.3	-0.13%	-2.18%
江西	南昌	939.5	0.06%	-2.62%					

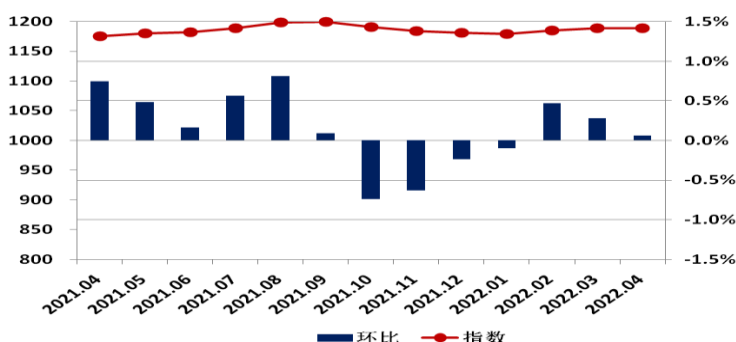
## 城市指数走势—北京

### 北京租赁价格指数表

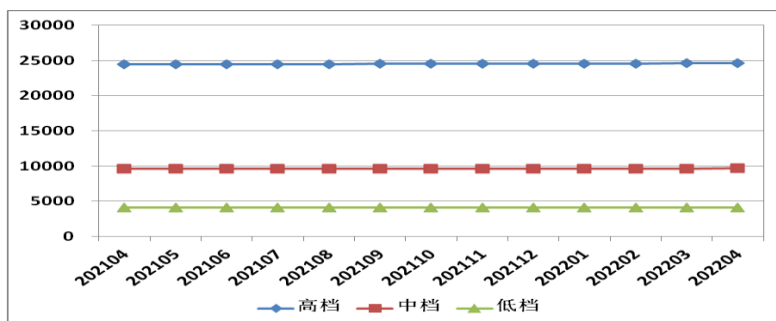
日期	指数	环比	同比
2021.04	1174.8	0.75%	-0.25%
2021.05	1180.5	0.48%	0.25%
2021.06	1182.5	0.16%	0.41%
2021.07	1189.1	0.57%	1.16%
2021.08	1198.7	0.81%	2.43%
2021.09	1199.9	0.09%	2.47%
2021.10	1191.0	-0.74%	2.04%
2021.11	1183.6	-0.63%	1.52%
2021.12	1180.8	-0.24%	1.68%
2022.01	1179.6	-0.10%	1.79%
2022.02	1185.1	0.47%	2.44%
2022.03	1188.4	0.28%	1.92%
2022.04	1189.2	0.06%	1.22%

2022年4月，北京租赁价格指数为1189.2点，较上月上升0.8点，环比上涨0.06%，同比涨幅1.22%。

### 北京租赁价格指数变化图



### 北京各档次租赁价格变化图



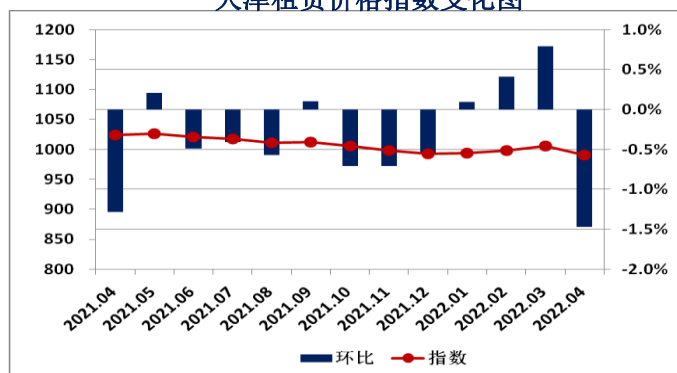
## 城市指数走势—天津

### 天津租赁价格指数表

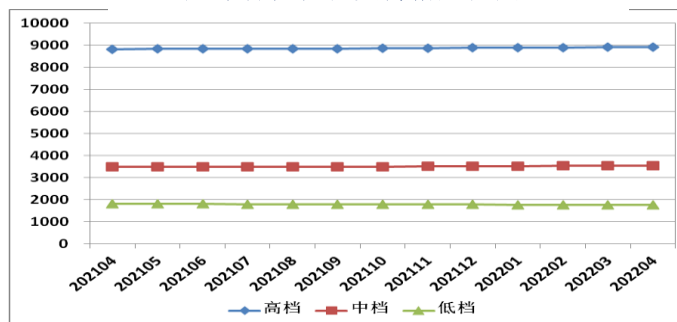
日期	指数	环比	同比
2021.04	1024.2	-1.28%	-0.69%
2021.05	1026.3	0.21%	-0.41%
2021.06	1021.3	-0.49%	-1.24%
2021.07	1017.2	-0.41%	-1.44%
2021.08	1011.4	-0.57%	-1.75%
2021.09	1012.4	0.10%	-0.71%
2021.10	1005.2	-0.71%	-1.47%
2021.11	998.0	-0.71%	-1.68%
2021.12	992.6	-0.54%	-2.03%
2022.01	993.5	0.09%	-1.49%
2022.02	997.6	0.41%	-2.63%
2022.03	1005.4	0.79%	-3.09%
2022.04	990.7	-1.47%	-3.27%

2022年4月，天津租赁价格指数为990.7点，较上月下降14.7点，环比下跌1.47%，同比跌幅3.27%。

### 天津租赁价格指数变化图



### 天津各档次租赁价格变化图



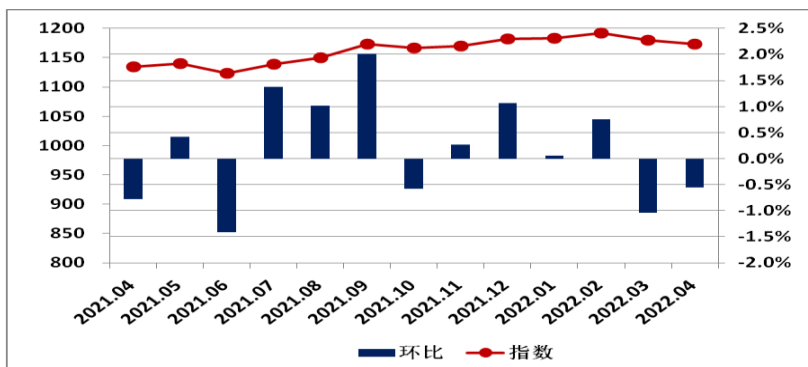
## 城市指数走势—上海

### 上海租赁价格指数表

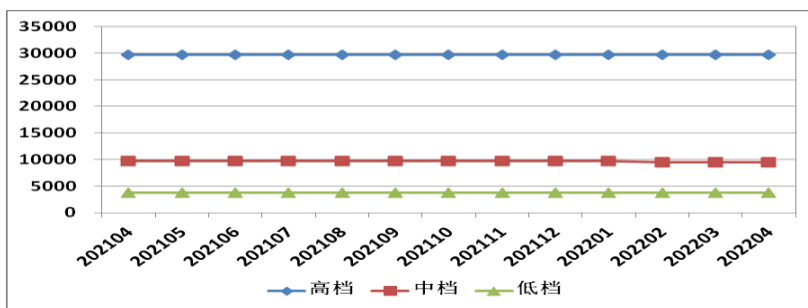
日期	指数	环比	同比
2021.04	1134.8	-0.78%	1.97%
2021.05	1139.6	0.42%	2.25%
2021.06	1123.5	-1.41%	0.84%
2021.07	1138.9	1.37%	1.94%
2021.08	1150.4	1.01%	2.55%
2021.09	1173.5	2.01%	4.05%
2021.10	1166.7	-0.58%	3.52%
2021.11	1169.9	0.27%	2.87%
2021.12	1182.4	1.07%	3.63%
2022.01	1183.0	0.05%	4.08%
2022.02	1191.9	0.75%	5.10%
2022.03	1179.5	-1.04%	3.13%
2022.04	1172.9	-0.56%	3.36%

2022年4月，上海租赁价格指数为1172.9点，较上月下降6.6点，环比下跌0.56%，同比涨幅3.36%。

### 上海租赁价格指数变化图



### 上海各档次租赁价格变化图



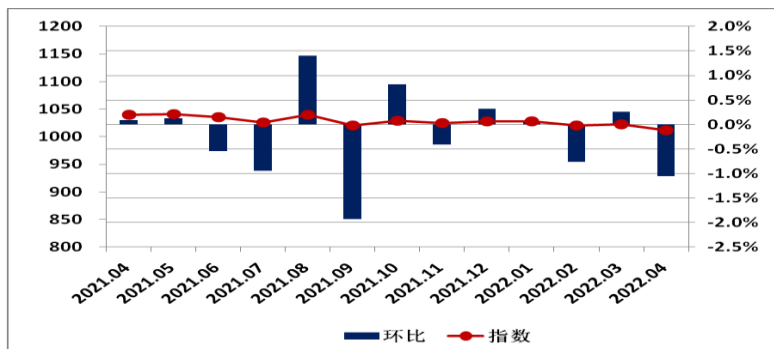
## 城市指数走势—重庆

### 重庆租赁价格指数表

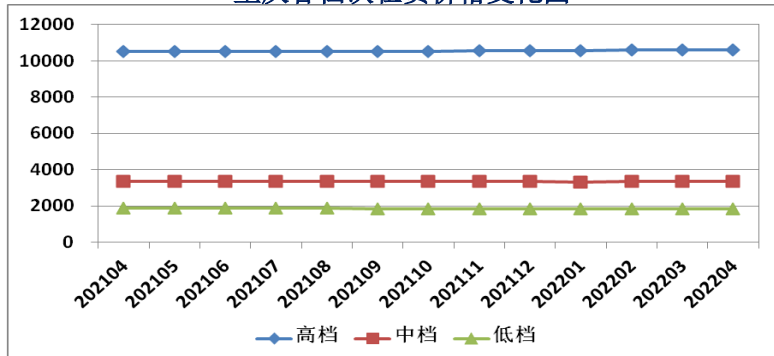
日期	指数	环比	同比
2021.04	1040.1	0.08%	0.63%
2021.05	1041.4	0.12%	0.80%
2021.06	1035.8	-0.54%	0.17%
2021.07	1025.9	-0.95%	-0.65%
2021.08	1040.3	1.40%	0.81%
2021.09	1020.2	-1.93%	-1.52%
2021.10	1028.6	0.82%	-1.25%
2021.11	1024.3	-0.41%	-2.26%
2021.12	1027.6	0.32%	-1.56%
2022.01	1028.2	0.06%	-1.17%
2022.02	1020.4	-0.76%	-1.70%
2022.03	1023.0	0.26%	-1.56%
2022.04	1012.2	-1.06%	-2.69%

2022年4月，重庆租赁价格指数为1012.2点，较上月下降10.8点，环比下跌1.06%，同比跌幅2.69%。

### 重庆租赁价格指数变化图



### 重庆各档次租赁价格变化图



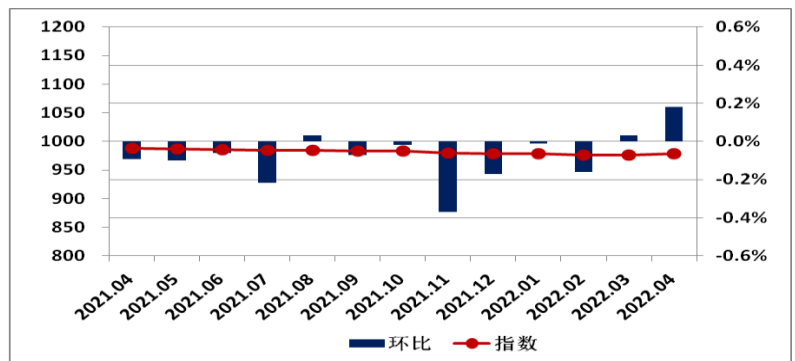
## 城市指数走势—石家庄

### 石家庄租赁价格指数表

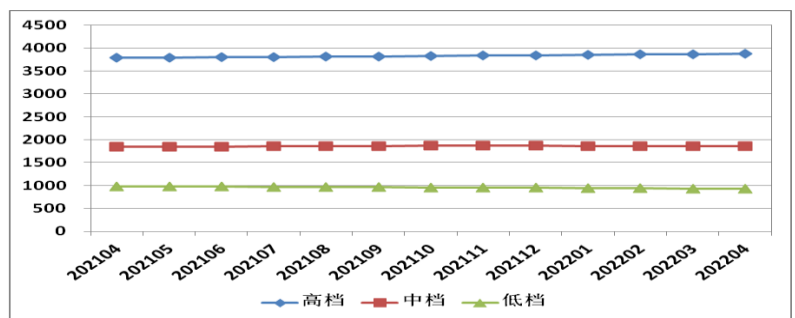
日期	指数	环比	同比
2021.04	987.7	-0.09%	-0.83%
2021.05	986.7	-0.10%	-0.79%
2021.06	986.1	-0.06%	-0.62%
2021.07	983.9	-0.22%	-0.76%
2021.08	984.2	0.03%	-0.68%
2021.09	983.5	-0.07%	-0.94%
2021.10	983.3	-0.02%	-0.86%
2021.11	979.7	-0.37%	-1.13%
2021.12	978.0	-0.17%	-1.31%
2022.01	977.9	-0.01%	-1.20%
2022.02	976.4	-0.16%	-1.28%
2022.03	976.6	0.03%	-1.21%
2022.04	978.3	0.18%	-0.94%

2022年4月，石家庄租赁价格指数为978.3点，较上月上升1.7点，环比上涨0.18%，同比跌幅0.94%。

### 石家庄租赁价格指数变化图



### 石家庄各档次租赁价格变化图



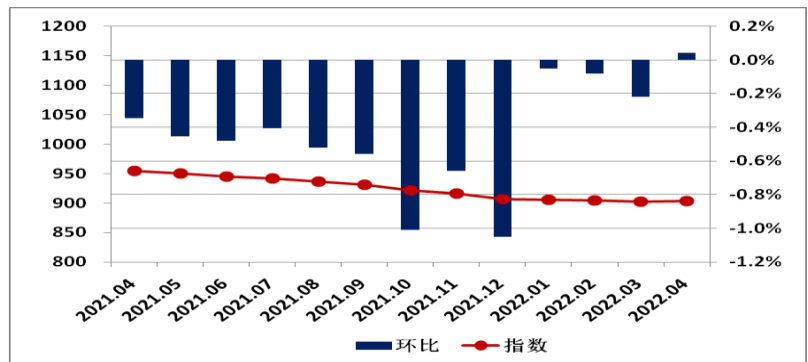
## 城市指数走势—太原

### 太原租赁价格指数表

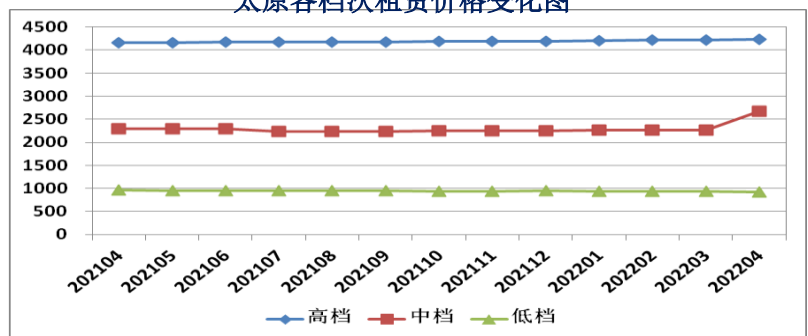
日期	指数	环比	同比
2021.04	954.0	-0.34%	-3.07%
2021.05	949.7	-0.45%	-3.28%
2021.06	945.2	-0.48%	-3.29%
2021.07	941.3	-0.40%	-3.31%
2021.08	936.5	-0.52%	-3.44%
2021.09	931.2	-0.56%	-3.60%
2021.10	921.8	-1.01%	-4.50%
2021.11	915.7	-0.66%	-5.04%
2021.12	906.1	-1.05%	-5.71%
2022.01	905.6	-0.05%	-5.55%
2022.02	904.9	-0.08%	-5.51%
2022.03	902.8	-0.22%	-5.69%
2022.04	903.2	0.04%	-5.33%

2022年4月，太原租赁价格指数为903.2点，较上月上升0.4点，环比上涨0.04%，同比跌幅5.33%。

### 太原租赁价格指数变化图



### 太原各档次租赁价格变化图



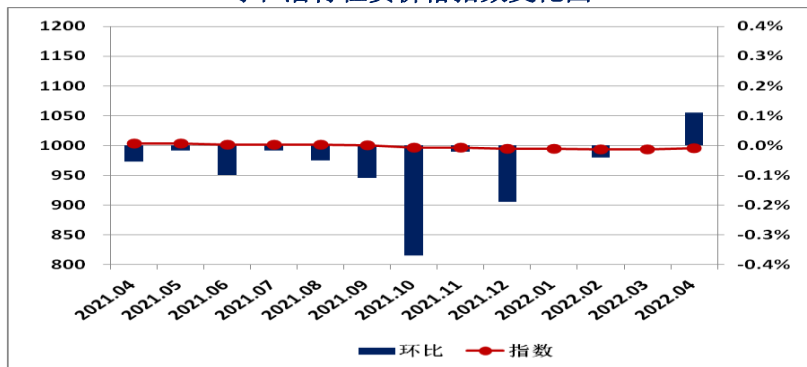
## 城市指数走势—呼和浩特

### 呼和浩特租赁价格指数表

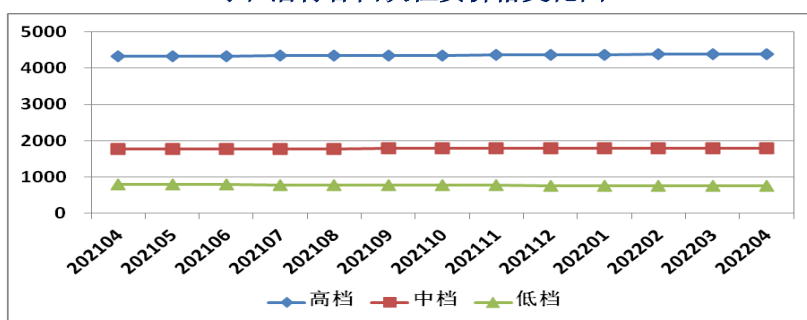
日期	指数	环比	同比
2021.04	1002.9	-0.05%	0.14%
2021.05	1002.7	-0.02%	0.08%
2021.06	1001.7	-0.10%	-0.02%
2021.07	1001.6	-0.02%	-0.18%
2021.08	1001.1	-0.05%	-0.80%
2021.09	1000.0	-0.11%	-0.68%
2021.10	996.4	-0.37%	-1.05%
2021.11	996.2	-0.02%	-1.02%
2021.12	994.3	-0.19%	-1.18%
2022.01	994.3	0.00%	-1.13%
2022.02	993.9	-0.04%	-1.09%
2022.03	993.9	0.00%	-0.95%
2022.04	995.0	0.11%	-0.79%

2022年4月，呼和浩特租赁价格指数为995.0点，较上月上升1.1点，环比上涨0.11%，同比跌幅0.79%。

### 呼和浩特租赁价格指数变化图



### 呼和浩特各档次租赁价格变化图



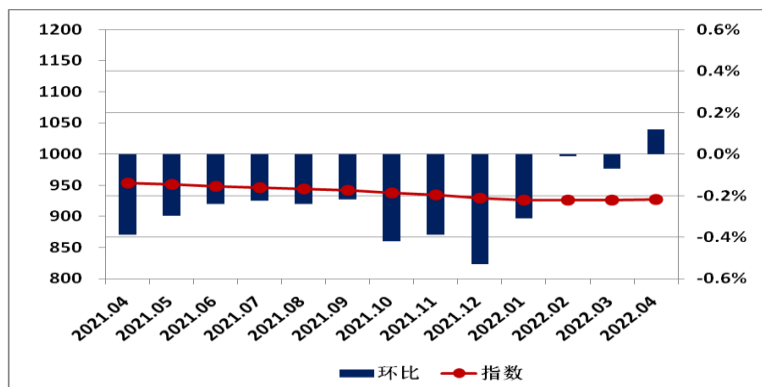
## 城市指数走势—沈阳

### 沈阳租赁价格指数表

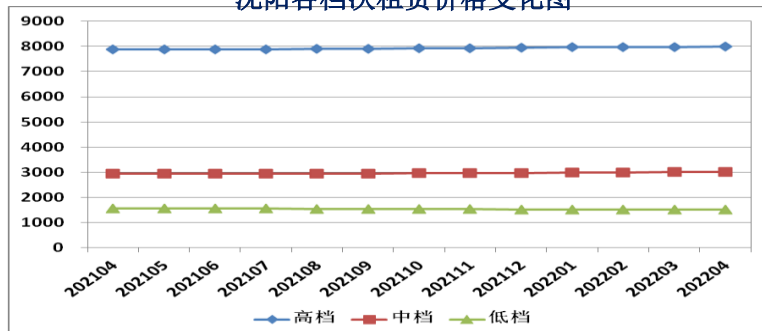
日期	指数	环比	同比
2021.04	953.7	-0.39%	-2.09%
2021.05	950.8	-0.30%	-2.34%
2021.06	948.6	-0.24%	-2.22%
2021.07	946.4	-0.23%	-2.16%
2021.08	944.1	-0.24%	-2.13%
2021.09	942.0	-0.22%	-2.33%
2021.10	938.1	-0.42%	-2.69%
2021.11	934.4	-0.39%	-3.01%
2021.12	929.4	-0.53%	-3.26%
2022.01	926.5	-0.31%	-3.35%
2022.02	926.4	-0.01%	-3.28%
2022.03	925.8	-0.07%	-3.30%
2022.04	926.9	0.12%	-2.81%

2022年4月，沈阳租赁价格指数为926.9点，较上月上升1.1点，环比上涨0.12%，同比跌幅2.81%。

### 沈阳租赁价格指数变化图



### 沈阳各档次租赁价格变化图



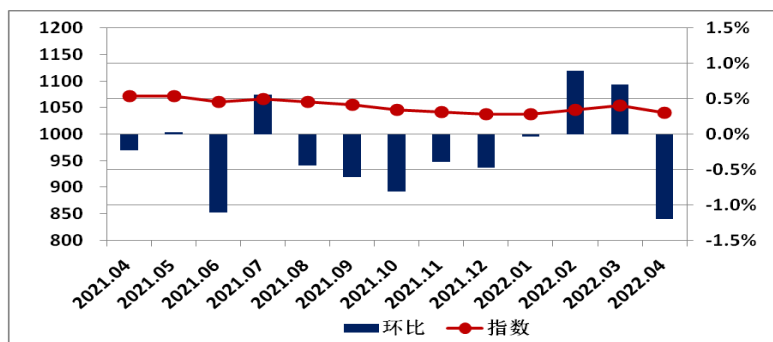
## 城市指数走势—大连

### 大连租赁价格指数表

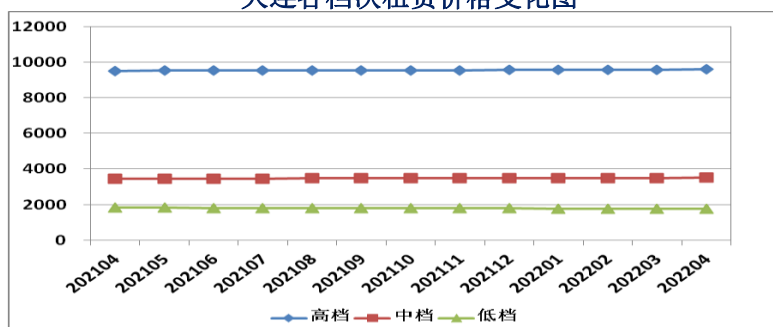
日期	指数	环比	同比
2021.04	1071.8	-0.22%	0.27%
2021.05	1072.1	0.02%	0.33%
2021.06	1060.2	-1.11%	-0.43%
2021.07	1066.1	0.55%	0.68%
2021.08	1061.4	-0.44%	0.15%
2021.09	1054.9	-0.61%	-0.90%
2021.10	1046.4	-0.81%	-1.70%
2021.11	1042.3	-0.39%	-2.24%
2021.12	1037.3	-0.48%	-2.36%
2022.01	1036.9	-0.04%	-3.52%
2022.02	1046.2	0.90%	-2.51%
2022.03	1053.6	0.70%	-1.93%
2022.04	1040.9	-1.20%	-2.89%

2022年4月,大连租赁价格指数为1040.9点,较上月下降12.7点,环比下跌1.20%,同比跌幅2.89%。

### 大连租赁价格指数变化图



### 大连各档次租赁价格变化图



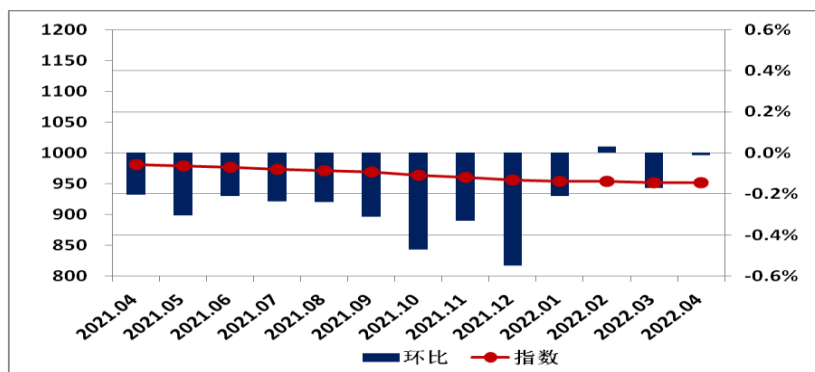
## 城市指数走势—长春

### 长春租赁价格指数表

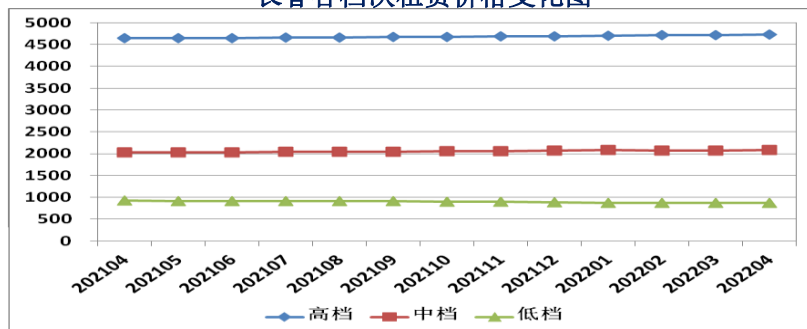
日期	指数	环比	同比
2021.04	981.3	-0.21%	-1.14%
2021.05	978.3	-0.30%	-1.39%
2021.06	976.2	-0.21%	-1.56%
2021.07	973.9	-0.24%	-1.55%
2021.08	971.6	-0.24%	-1.56%
2021.09	968.6	-0.31%	-1.83%
2021.10	964.0	-0.47%	-2.24%
2021.11	960.8	-0.33%	-2.86%
2021.12	955.5	-0.55%	-3.17%
2022.01	953.5	-0.21%	-3.17%
2022.02	953.8	0.03%	-2.99%
2022.03	952.2	-0.17%	-3.16%
2022.04	952.1	-0.01%	-2.97%

2022年4月,长春租赁价格指数为952.1点,较上月下降0.1点,环比下跌0.01%,同比跌幅2.97%。

### 长春租赁价格指数变化图



### 长春各档次租赁价格变化图



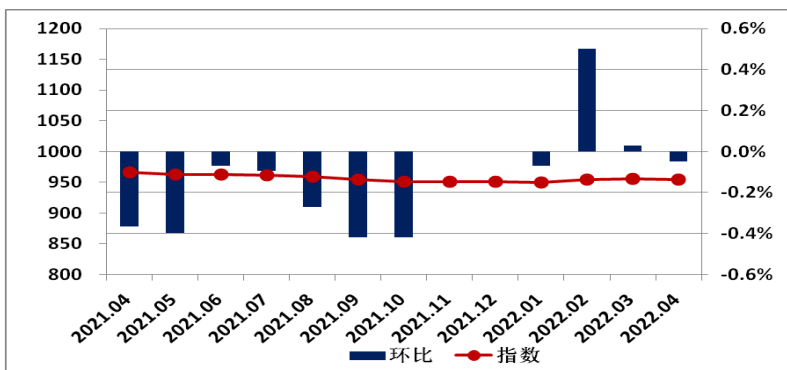
## 城市指数走势—哈尔滨

### 哈尔滨租赁价格指数表

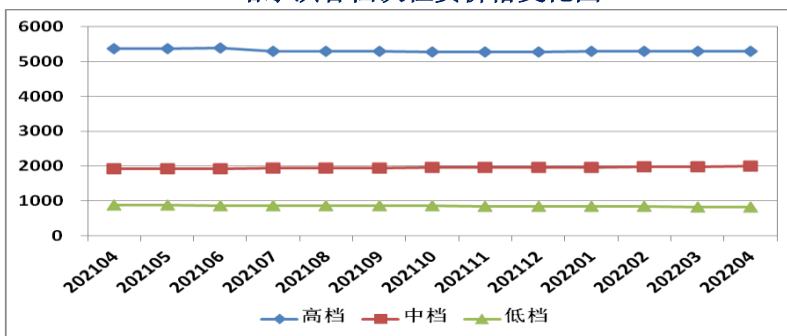
日期	指数	环比	同比
2021.04	966.7	-0.37%	-2.21%
2021.05	962.8	-0.40%	-2.44%
2021.06	962.2	-0.07%	-2.44%
2021.07	961.3	-0.09%	-2.33%
2021.08	958.7	-0.27%	-2.45%
2021.09	954.7	-0.42%	-2.51%
2021.10	950.7	-0.42%	-2.80%
2021.11	950.7	0.00%	-2.64%
2021.12	950.7	0.00%	-2.65%
2022.01	950.0	-0.07%	-2.58%
2022.02	954.7	0.50%	-2.03%
2022.03	955.1	0.03%	-1.56%
2022.04	954.5	-0.05%	-1.26%

2022年4月，哈尔滨租赁价格指数为954.5点，较上月下降0.6点，环比下跌0.05%，同比跌幅1.26%。

### 哈尔滨租赁价格指数变化图



### 哈尔滨各档次租赁价格变化图



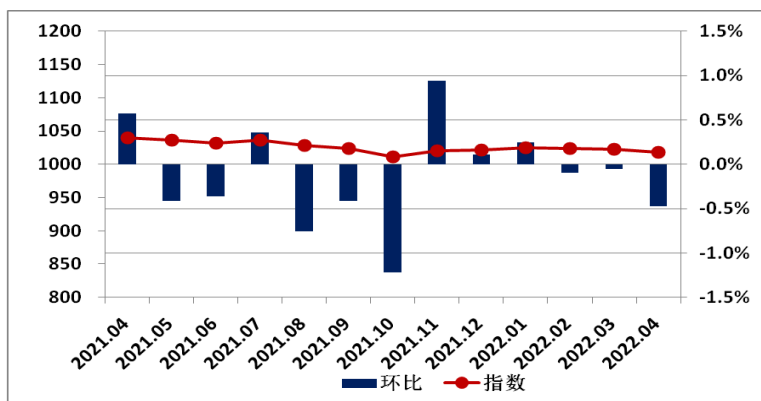
## 城市指数走势—南京

### 南京租赁价格指数表

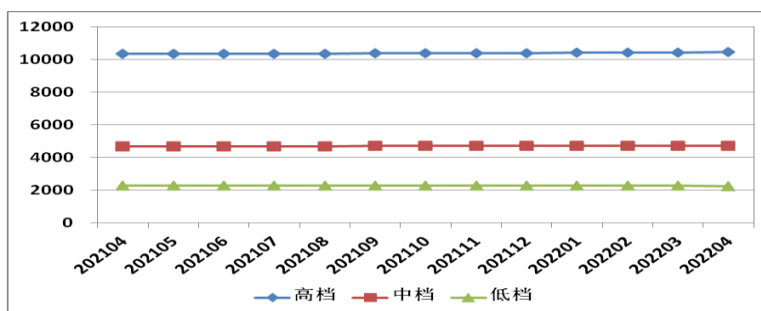
日期	指数	环比	同比
2021.04	1040.2	0.57%	-0.68%
2021.05	1035.8	-0.42%	-1.31%
2021.06	1032.1	-0.36%	-1.54%
2021.07	1035.8	0.36%	-0.84%
2021.08	1027.9	-0.76%	-1.82%
2021.09	1023.7	-0.41%	-2.29%
2021.10	1011.3	-1.22%	-3.47%
2021.11	1020.8	0.94%	-2.07%
2021.12	1021.9	0.11%	-2.10%
2022.01	1024.5	0.25%	-1.61%
2022.02	1023.5	-0.10%	-1.40%
2022.03	1023.0	-0.05%	-1.09%
2022.04	1018.2	-0.47%	-2.11%

2022年4月，南京租赁价格指数为1018.2点，较上月下降4.8点，环比下跌0.47%，同比跌幅2.11%。

### 南京租赁价格指数变化图



### 南京各档次租赁价格变化图





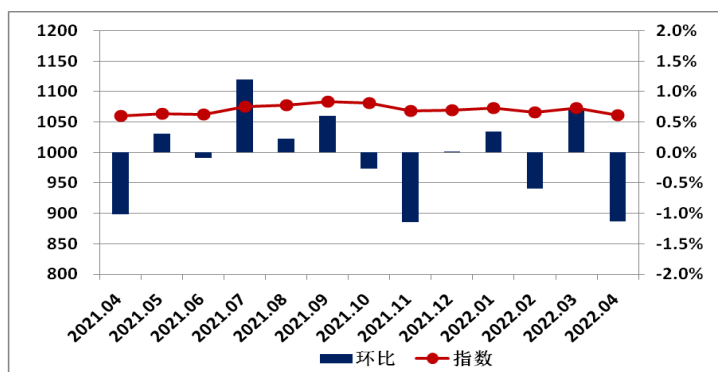
## 城市指数走势—杭州

### 杭州租赁价格指数表

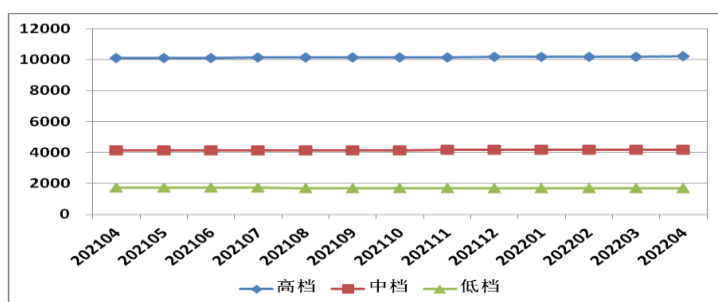
日期	指数	环比	同比
2021.04	1060.1	-1.02%	0.31%
2021.05	1063.4	0.31%	0.43%
2021.06	1062.4	-0.09%	0.56%
2021.07	1075.1	1.20%	1.83%
2021.08	1077.5	0.22%	1.67%
2021.09	1084.0	0.60%	1.98%
2021.10	1081.0	-0.27%	2.44%
2021.11	1068.7	-1.14%	1.70%
2021.12	1068.9	0.02%	1.14%
2022.01	1072.5	0.34%	1.86%
2022.02	1066.0	-0.60%	1.44%
2022.03	1073.4	0.70%	0.22%
2022.04	1061.2	-1.13%	0.10%

2022年4月，杭州租赁价格指数为1061.2点，较上月下降12.2点，环比下跌1.13%，同比涨幅0.10%。

### 杭州租赁价格指数变化图



### 杭州各档次租赁价格变化图



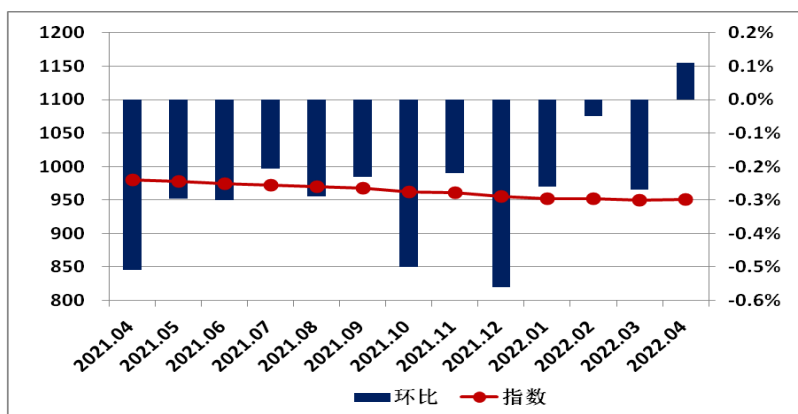
## 城市指数走势—宁波

### 宁波租赁价格指数表

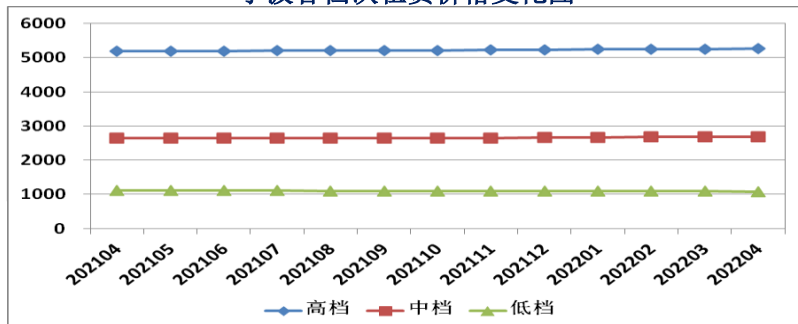
日期	指数	环比	同比
2021.04	980.4	-0.51%	-3.40%
2021.05	977.5	-0.30%	-3.60%
2021.06	974.6	-0.30%	-3.70%
2021.07	972.6	-0.21%	-3.72%
2021.08	969.8	-0.29%	-3.81%
2021.09	967.5	-0.23%	-3.82%
2021.10	962.6	-0.50%	-3.39%
2021.11	960.5	-0.22%	-3.45%
2021.12	955.1	-0.56%	-2.95%
2022.01	952.6	-0.26%	-2.98%
2022.02	952.2	-0.05%	-2.90%
2022.03	949.6	-0.27%	-3.64%
2022.04	950.6	0.11%	-3.04%

2022年4月，宁波租赁价格指数为950.6点，较上月上升1.0点，环比上涨0.11%，同比跌幅3.04%。

### 宁波租赁价格指数变化图



### 宁波各档次租赁价格变化图



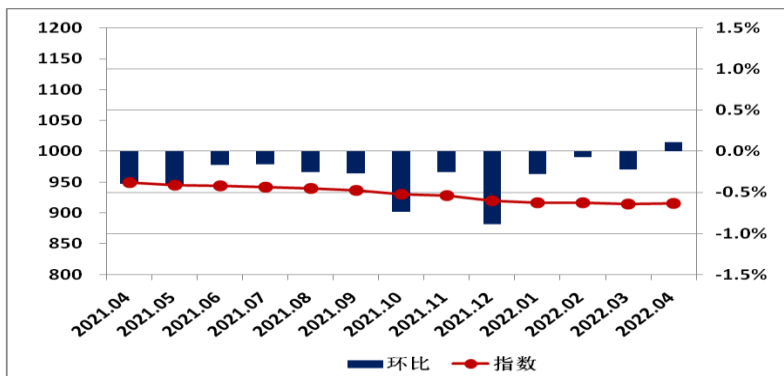
## 城市指数走势—合肥

### 合肥租赁价格指数表

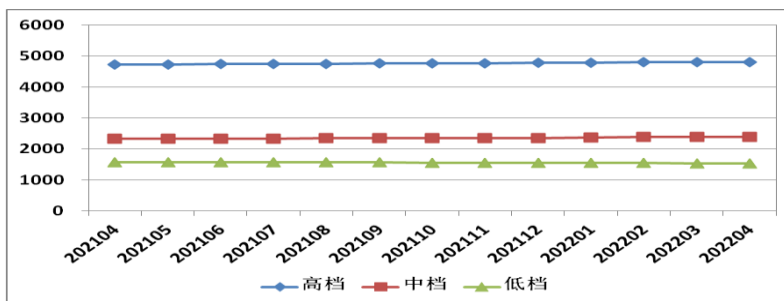
日期	指数	环比	同比
2021.04	949.1	-0.39%	-2.80%
2021.05	945.2	-0.42%	-3.11%
2021.06	943.5	-0.17%	-2.88%
2021.07	942.0	-0.16%	-2.77%
2021.08	939.7	-0.25%	-2.74%
2021.09	937.1	-0.27%	-2.59%
2021.10	930.1	-0.74%	-3.25%
2021.11	927.8	-0.25%	-3.34%
2021.12	919.6	-0.89%	-3.95%
2022.01	917.0	-0.28%	-3.92%
2022.02	916.3	-0.07%	-3.81%
2022.03	914.4	-0.22%	-4.04%
2022.04	915.3	0.11%	-3.56%

2022年4月,合肥租赁价格指数为915.3点,较上月上升0.9点,环比上涨0.11%,同比跌幅3.56%。

### 合肥租赁价格指数变化图



### 合肥各档次租赁价格变化图



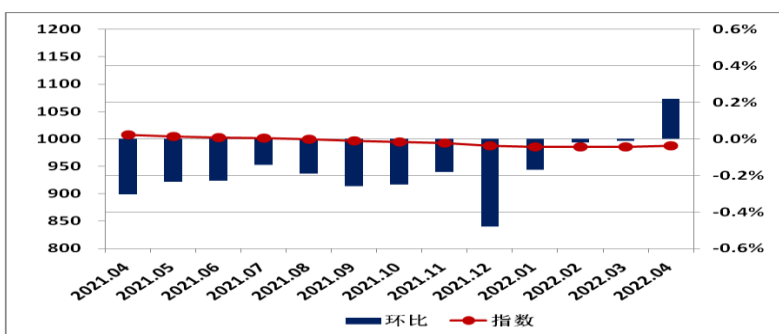
## 城市指数走势—福州

### 福州租赁价格指数表

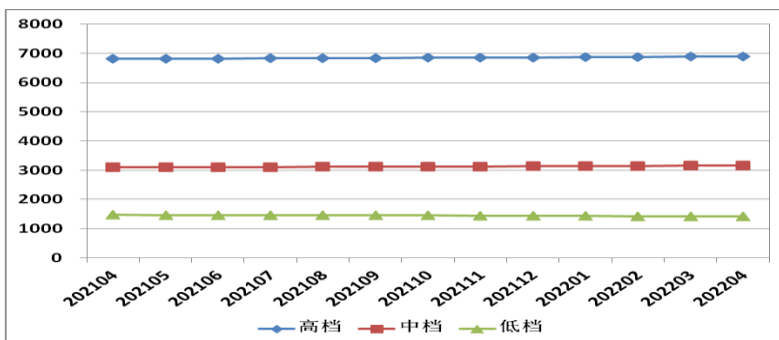
日期	指数	环比	同比
2021.04	1007.2	-0.30%	-0.50%
2021.05	1004.9	-0.24%	-0.55%
2021.06	1002.5	-0.23%	-0.71%
2021.07	1001.1	-0.14%	-0.72%
2021.08	999.2	-0.19%	-0.87%
2021.09	996.6	-0.26%	-0.97%
2021.10	994.1	-0.25%	-1.15%
2021.11	992.3	-0.18%	-1.32%
2021.12	987.5	-0.48%	-2.66%
2022.01	985.8	-0.17%	-2.56%
2022.02	985.6	-0.02%	-2.42%
2022.03	985.5	-0.01%	-2.45%
2022.04	987.7	0.22%	-1.94%

2022年4月,福州租赁价格指数为987.7点,较上月上升2.2点,环比上涨0.22%,同比跌幅1.94%。

### 福州租赁价格指数变化图



### 福州各档次租赁价格变化图



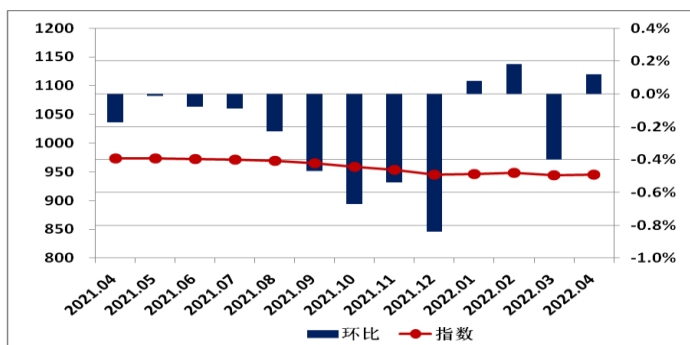
## 城市指数走势—厦门

### 厦门租赁价格指数表

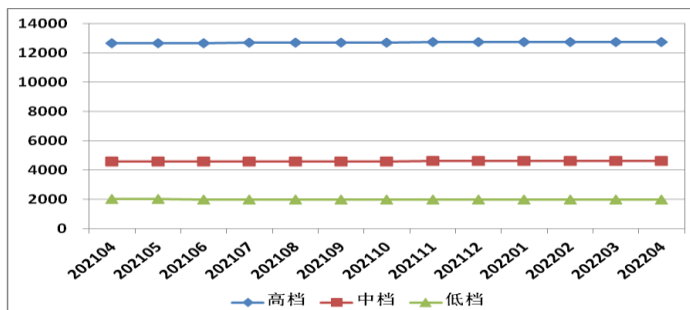
日期	指数	环比	同比
2021.04	973.6	-0.17%	-0.64%
2021.05	973.5	-0.01%	-0.59%
2021.06	972.7	-0.08%	-0.38%
2021.07	971.9	-0.09%	-0.18%
2021.08	969.7	-0.23%	-0.29%
2021.09	965.1	-0.47%	-1.07%
2021.10	958.6	-0.67%	-1.69%
2021.11	953.4	-0.54%	-2.10%
2021.12	945.4	-0.84%	-2.65%
2022.01	946.1	0.08%	-2.25%
2022.02	947.9	0.18%	-1.86%
2022.03	944.0	-0.40%	-3.21%
2022.04	945.1	0.12%	-2.93%

2022年4月，厦门租赁价格指数为945.1点，较上月上升1.1点，环比上涨0.12%，同比跌幅2.93%。

### 厦门租赁价格指数变化图



### 厦门各档次租赁价格变化图



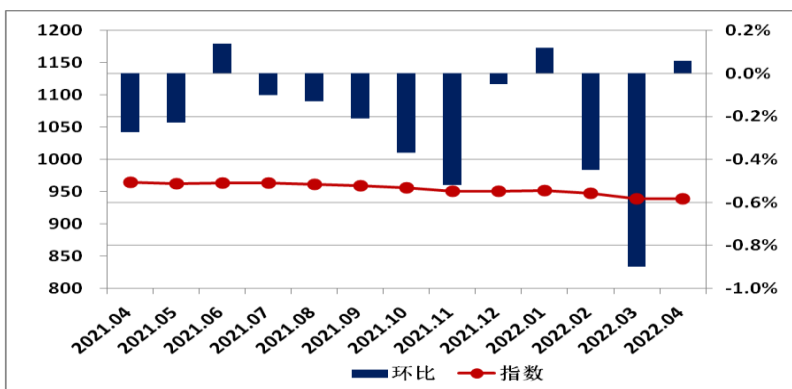
## 城市指数走势—南昌

### 南昌租赁价格指数表

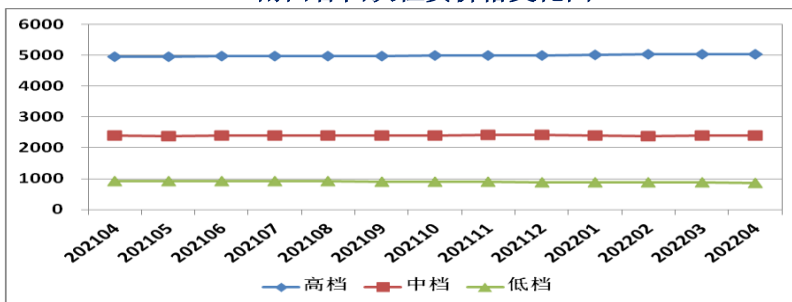
日期	指数	环比	同比
2021.04	964.8	-0.27%	-1.80%
2021.05	962.6	-0.23%	-2.00%
2021.06	963.9	0.14%	-1.69%
2021.07	963.0	-0.10%	-1.57%
2021.08	961.7	-0.13%	-1.55%
2021.09	959.7	-0.21%	-1.67%
2021.10	956.1	-0.37%	-1.90%
2021.11	951.1	-0.52%	-2.21%
2021.12	950.7	-0.05%	-2.17%
2022.01	951.8	0.12%	-1.87%
2022.02	947.5	-0.45%	-2.20%
2022.03	938.9	-0.90%	-2.94%
2022.04	939.5	0.06%	-2.62%

2022年4月，南昌租赁价格指数为939.5点，较上月上升0.6点，环比上涨0.06%，同比跌幅2.62%。

### 南昌租赁价格指数变化图



### 南昌各档次租赁价格变化图



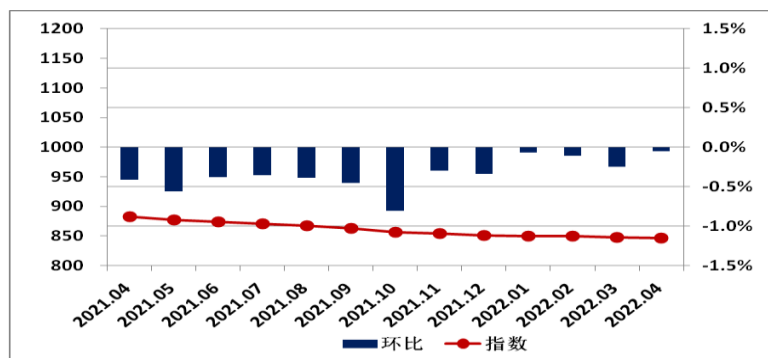
## 城市指数走势—济南

### 济南租赁价格指数表

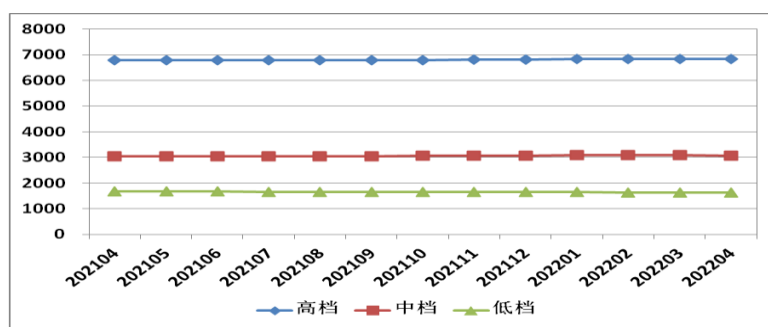
日期	指数	环比	同比
2021.04	882.2	-0.41%	-4.36%
2021.05	877.2	-0.56%	-4.75%
2021.06	873.9	-0.38%	-4.69%
2021.07	870.8	-0.35%	-4.57%
2021.08	867.4	-0.39%	-4.34%
2021.09	863.4	-0.45%	-4.57%
2021.10	856.5	-0.81%	-4.95%
2021.11	853.9	-0.30%	-4.88%
2021.12	851.0	-0.34%	-4.65%
2022.01	850.3	-0.07%	-4.28%
2022.02	849.4	-0.11%	-4.12%
2022.03	847.3	-0.25%	-4.35%
2022.04	846.8	-0.05%	-4.00%

2022年4月,济南租赁价格指数为846.8点,较上月下降0.5点,环比下跌0.05%,同比跌幅4.00%。

### 济南租赁价格指数变化图



### 济南各档次租赁价格变化图



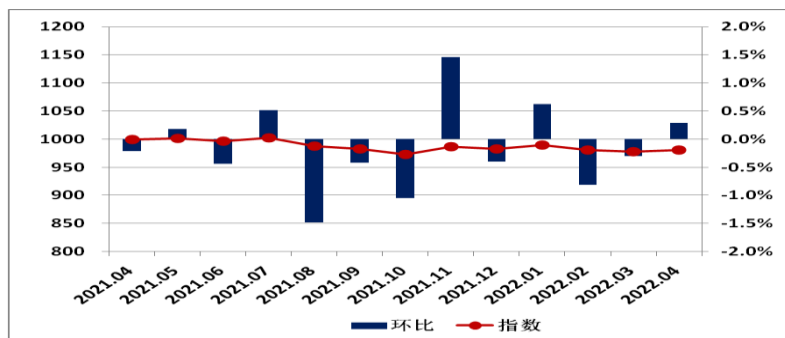
## 城市指数走势—青岛

### 青岛租赁价格指数表

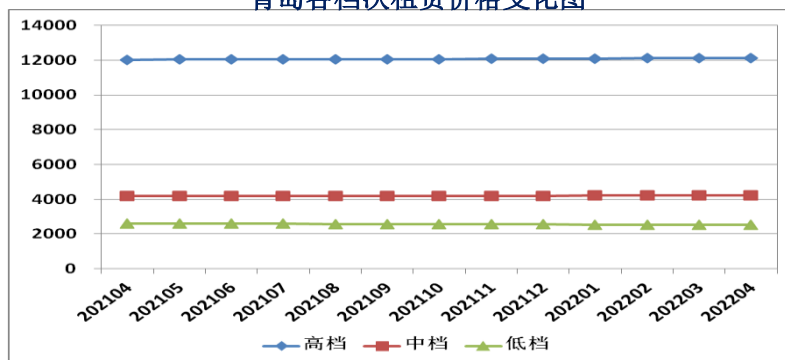
日期	指数	环比	同比
2021.04	999.5	-0.21%	-0.21%
2021.05	1001.3	0.18%	-0.18%
2021.06	996.9	-0.44%	-0.80%
2021.07	1002.1	0.52%	0.16%
2021.08	987.2	-1.48%	-1.69%
2021.09	983.1	-0.42%	-1.90%
2021.10	972.7	-1.05%	-2.40%
2021.11	986.9	1.46%	-1.11%
2021.12	983.0	-0.40%	-1.22%
2022.01	989.1	0.62%	0.68%
2022.02	981.1	-0.81%	0.14%
2022.03	978.1	-0.30%	-2.34%
2022.04	981.0	0.29%	-1.85%

2022年4月,青岛租赁价格指数为981.0点,较上月上升2.9点,环比上涨0.29%,同比跌幅1.85%。

### 青岛租赁价格指数变化图



### 青岛各档次租赁价格变化图



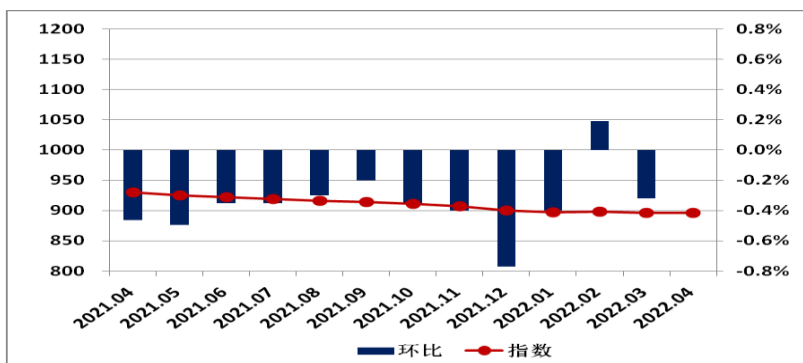
## 城市指数走势—郑州

### 郑州租赁价格指数表

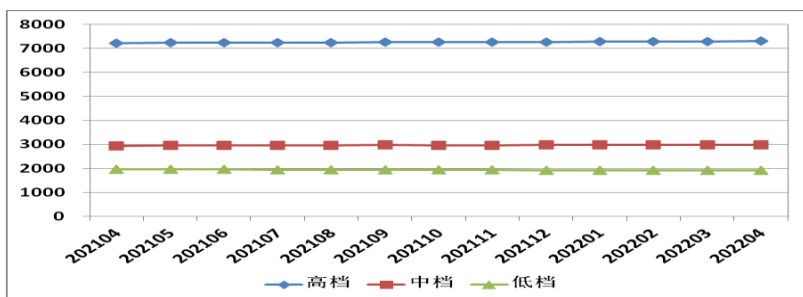
日期	指数	环比	同比
2021.04	930.1	-0.46%	-3.58%
2021.05	925.4	-0.50%	-3.91%
2021.06	922.2	-0.35%	-4.09%
2021.07	918.9	-0.35%	-4.00%
2021.08	916.2	-0.30%	-3.94%
2021.09	914.3	-0.20%	-3.32%
2021.10	911.1	-0.36%	-3.66%
2021.11	907.4	-0.40%	-3.91%
2021.12	900.4	-0.77%	-4.33%
2022.01	896.9	-0.40%	-4.34%
2022.02	898.5	0.19%	-3.94%
2022.03	895.7	-0.32%	-4.14%
2022.04	895.7	0.00%	-3.70%

2022年4月，郑州租赁价格指数为895.7点，与上月持平，同比跌幅3.70%。

### 郑州租赁价格指数变化图



### 郑州各档次租赁价格变化图



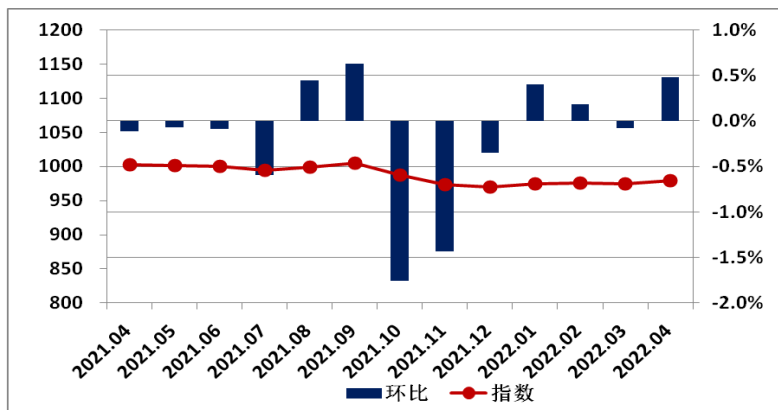
## 城市指数走势—武汉

### 武汉租赁价格指数表

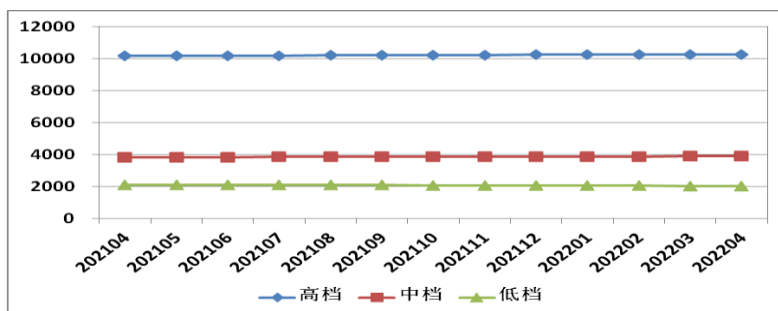
日期	指数	环比	同比
2021.04	1002.2	-0.12%	-1.38%
2021.05	1001.5	-0.07%	-1.31%
2021.06	1000.6	-0.09%	-1.05%
2021.07	994.6	-0.60%	-1.16%
2021.08	999.0	0.44%	-0.22%
2021.09	1005.3	0.63%	0.37%
2021.10	987.6	-1.76%	-0.77%
2021.11	973.5	-1.43%	-2.18%
2021.12	970.1	-0.35%	-2.33%
2022.01	974.0	0.40%	-2.29%
2022.02	975.7	0.18%	-1.89%
2022.03	975.0	-0.08%	-2.83%
2022.04	979.7	0.48%	-2.24%

2022年4月，武汉租赁价格指数为979.7点，较上月上升4.7点，环比上涨0.48%，同比跌幅2.24%。

### 武汉租赁价格指数变化图



### 武汉各档次租赁价格变化图



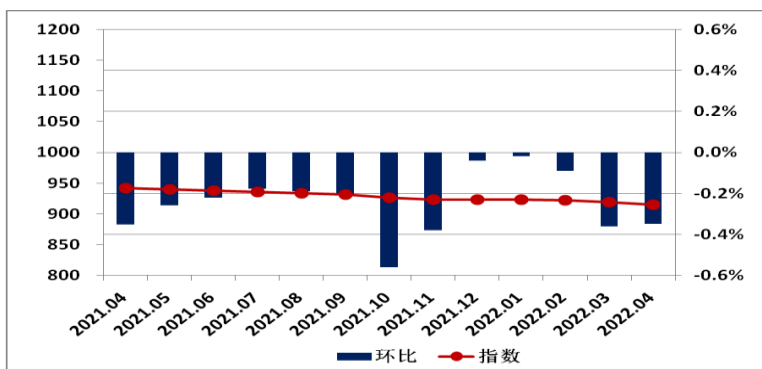
### 城市指数走势—长沙

#### 长沙租赁价格指数表

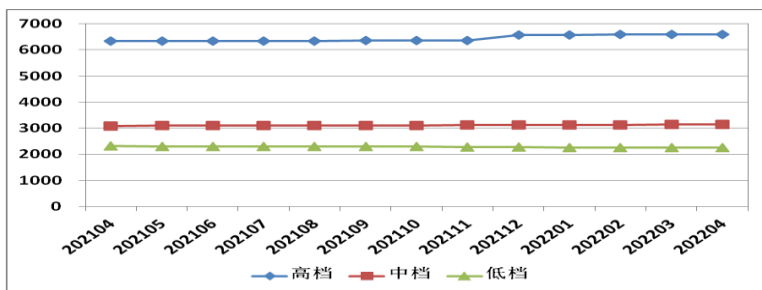
日期	指数	环比	同比
2021.04	942.0	-0.35%	-1.50%
2021.05	939.5	-0.26%	-1.64%
2021.06	937.4	-0.22%	-1.52%
2021.07	935.8	-0.18%	-1.40%
2021.08	934.0	-0.19%	-1.17%
2021.09	932.0	-0.21%	-1.25%
2021.10	926.8	-0.56%	-3.09%
2021.11	923.3	-0.38%	-3.25%
2021.12	922.9	-0.04%	-2.99%
2022.01	922.8	-0.02%	-2.66%
2022.02	922.0	-0.09%	-2.55%
2022.03	918.7	-0.36%	-2.82%
2022.04	915.4	-0.35%	-2.82%

2022年4月，长沙租赁价格指数为915.4点，较上月下降3.3点，环比下跌0.35%，同比跌幅2.82%。

#### 长沙租赁价格指数变化图



#### 长沙各档次租赁价格变化图



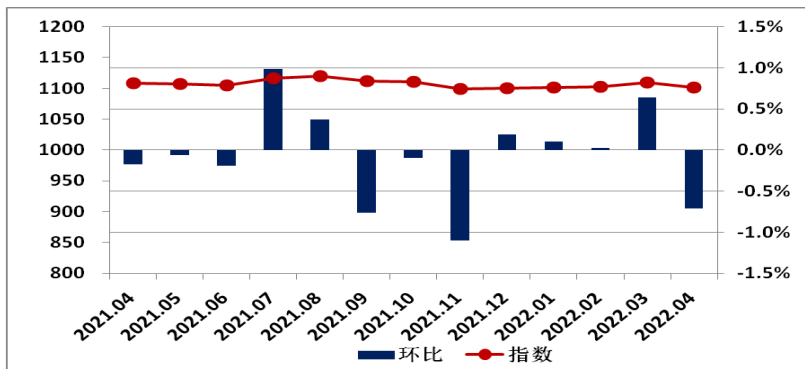
### 城市指数走势—广州

#### 广州租赁价格指数表

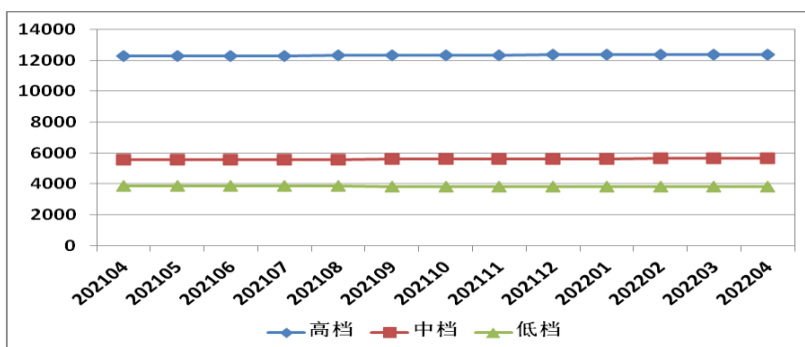
日期	指数	环比	同比
2021.04	1108.1	-0.18%	-0.28%
2021.05	1107.4	-0.06%	-0.18%
2021.06	1105.3	-0.19%	-0.21%
2021.07	1116.2	0.98%	0.69%
2021.08	1120.3	0.37%	1.61%
2021.09	1111.8	-0.76%	1.48%
2021.10	1110.7	-0.10%	1.38%
2021.11	1098.5	-1.10%	0.19%
2021.12	1100.6	0.19%	0.49%
2022.01	1101.8	0.10%	0.59%
2022.02	1102.0	0.02%	0.50%
2022.03	1109.0	0.64%	-0.10%
2022.04	1101.1	-0.71%	-0.63%

2022年4月，广州租赁价格指数为1101.1点，较上月下降7.9点，环比下跌0.71%，同比跌幅0.63%。

#### 广州租赁价格指数变化图



#### 广州各档次租赁价格变化图



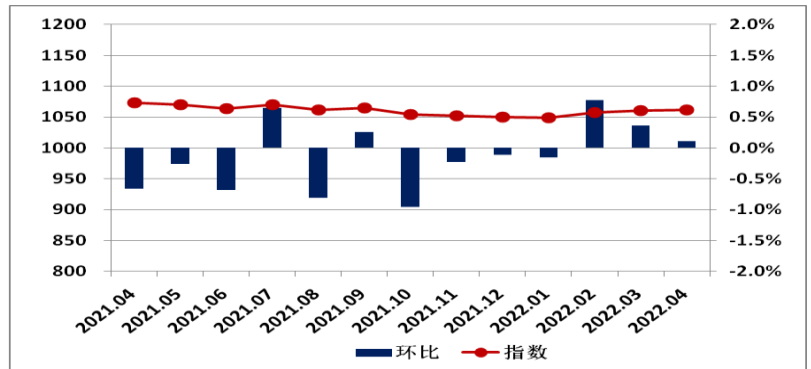
## 城市指数走势—深圳

### 深圳租赁价格指数表

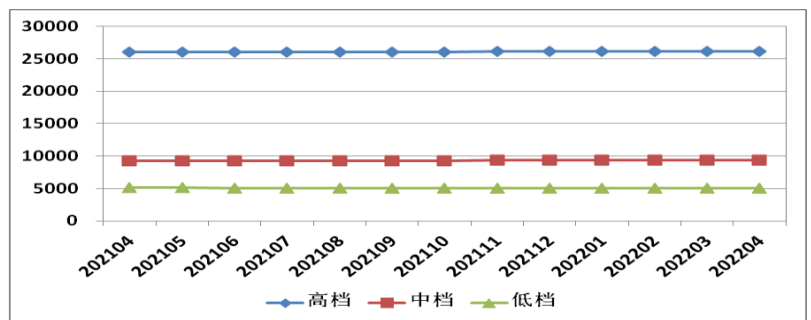
日期	指数	环比	同比
2021.04	1073.3	-0.66%	-1.92%
2021.05	1070.6	-0.26%	-2.32%
2021.06	1063.3	-0.68%	-2.53%
2021.07	1070.1	0.65%	-1.98%
2021.08	1061.5	-0.81%	-2.44%
2021.09	1064.3	0.26%	-1.55%
2021.10	1054.1	-0.96%	-2.22%
2021.11	1051.6	-0.23%	-1.80%
2021.12	1050.5	-0.11%	-2.32%
2022.01	1048.9	-0.15%	-2.13%
2022.02	1057.1	0.78%	-1.85%
2022.03	1060.9	0.36%	-1.81%
2022.04	1062.1	0.11%	-1.05%

2022年4月,深圳租赁价格指数为1062.1点,较上月上升1.2点,环比上涨0.11%,同比跌幅1.05%。

### 深圳租赁价格指数变化图



### 深圳各档次租赁价格变化图



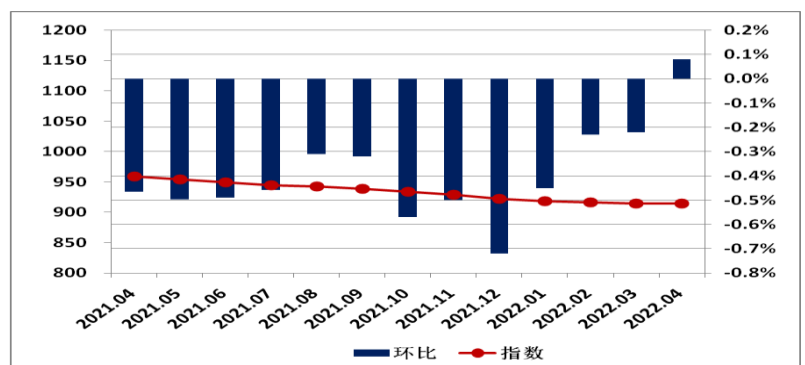
## 城市指数走势—南宁

### 南宁租赁价格指数表

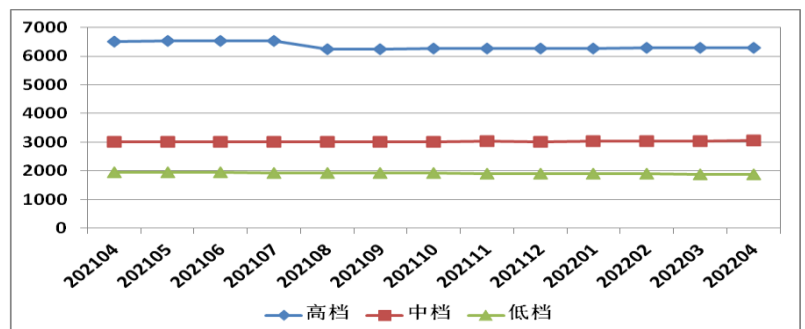
日期	指数	环比	同比
2021.04	958.8	-0.47%	-3.23%
2021.05	954.0	-0.50%	-3.54%
2021.06	949.3	-0.49%	-3.60%
2021.07	945.0	-0.46%	-3.84%
2021.08	942.1	-0.31%	-3.82%
2021.09	939.0	-0.32%	-4.01%
2021.10	933.7	-0.57%	-4.54%
2021.11	929.0	-0.50%	-4.77%
2021.12	922.3	-0.72%	-4.93%
2022.01	918.2	-0.45%	-5.12%
2022.02	916.1	-0.23%	-5.04%
2022.03	914.1	-0.22%	-5.10%
2022.04	914.8	0.08%	-4.59%

2022年4月,南宁租赁价格指数为914.8点,较上月上升0.7点,环比上涨0.08%,同比跌幅4.59%。

### 南宁租赁价格指数变化图



### 南宁各档次租赁价格变化图



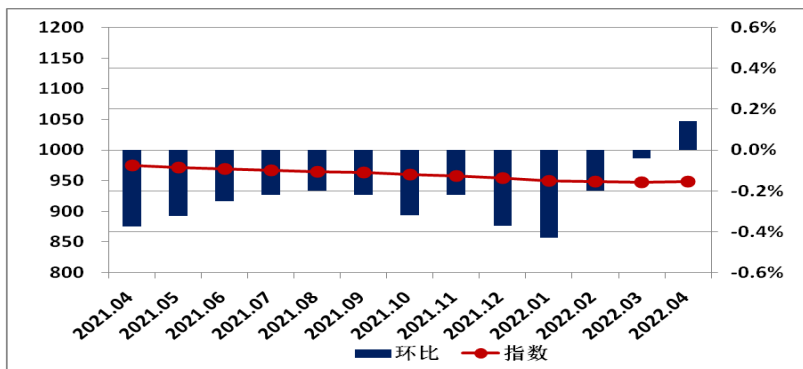
## 城市指数走势—海口

### 海口租赁价格指数表

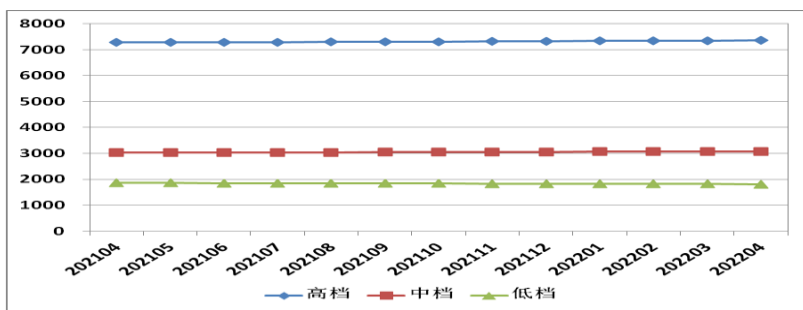
日期	指数	环比	同比
2021.04	974.7	-0.37%	-2.36%
2021.05	971.6	-0.32%	-2.53%
2021.06	969.2	-0.25%	-2.56%
2021.07	967.0	-0.22%	-2.49%
2021.08	965.1	-0.20%	-2.50%
2021.09	963.0	-0.22%	-2.56%
2021.10	959.9	-0.32%	-2.84%
2021.11	957.8	-0.22%	-2.93%
2021.12	954.2	-0.37%	-3.12%
2022.01	950.1	-0.43%	-3.21%
2022.02	948.1	-0.20%	-3.23%
2022.03	947.8	-0.04%	-3.13%
2022.04	949.1	0.14%	-2.63%

2022年4月,海口租赁价格指数为949.1点,较上月上升1.3点,环比上涨0.14%,同比跌幅2.63%。

### 海口租赁价格指数变化图



### 海口各档次租赁价格变化图



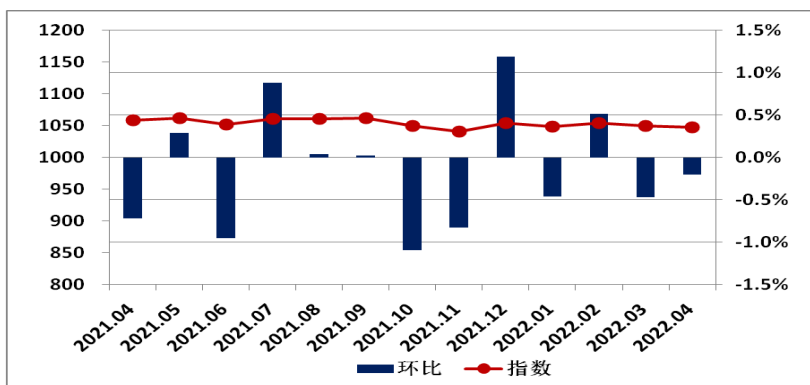
## 城市指数走势—成都

### 成都租赁价格指数表

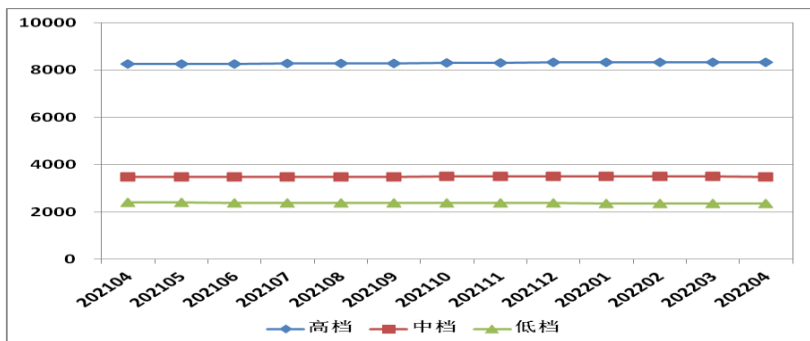
日期	指数	环比	同比
2021.04	1058.7	-0.72%	0.57%
2021.05	1061.7	0.29%	0.72%
2021.06	1051.6	-0.95%	0.12%
2021.07	1060.9	0.88%	1.07%
2021.08	1061.3	0.04%	0.44%
2021.09	1061.5	0.02%	-0.26%
2021.10	1050.0	-1.09%	-1.34%
2021.11	1041.2	-0.83%	-2.22%
2021.12	1053.6	1.19%	-0.65%
2022.01	1048.8	-0.46%	-1.40%
2022.02	1054.2	0.51%	-2.03%
2022.03	1049.2	-0.47%	-1.60%
2022.04	1047.1	-0.20%	-1.09%

2022年4月,成都租赁价格指数为1047.1点,较上月下降2.1点,环比下跌0.20%,同比跌幅1.09%。

### 成都租赁价格指数变化图



### 成都各档次租赁价格变化图





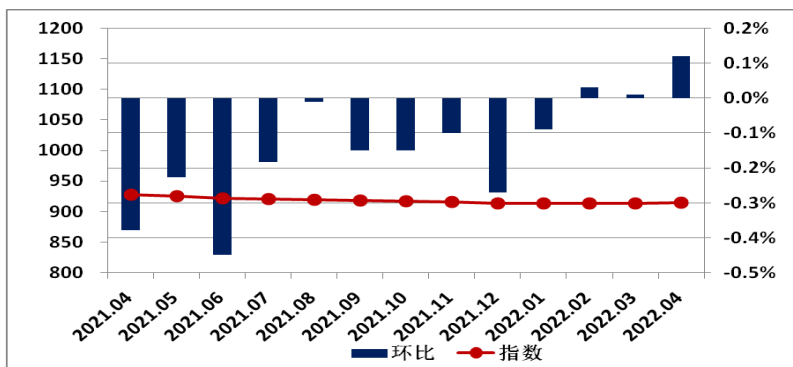
### 城市指数走势—贵阳

#### 贵阳租赁价格指数表

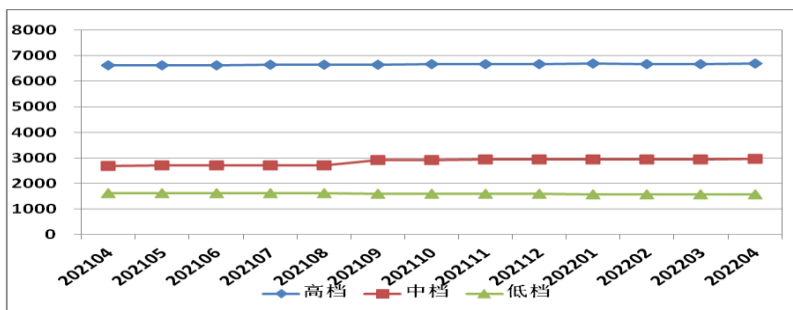
日期	指数	环比	同比
2021.04	927.8	-0.38%	-2.80%
2021.05	925.7	-0.23%	-2.81%
2021.06	921.5	-0.45%	-2.89%
2021.07	919.8	-0.18%	-2.86%
2021.08	919.7	-0.01%	-2.73%
2021.09	918.4	-0.15%	-2.59%
2021.10	917.0	-0.15%	-2.32%
2021.11	916.1	-0.10%	-2.16%
2021.12	913.6	-0.27%	-2.12%
2022.01	912.8	-0.09%	-2.07%
2022.02	913.1	0.03%	-1.94%
2022.03	913.2	0.01%	-1.95%
2022.04	914.3	0.12%	-1.46%

2022年4月,贵阳租赁价格指数为914.3点,较上月上升1.1点,环比上涨0.12%,同比跌幅1.46%。

#### 贵阳租赁价格指数变化图



#### 贵阳各档次租赁价格变化图



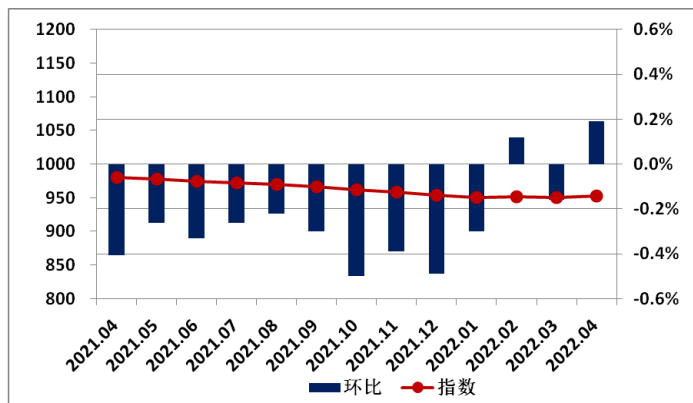
### 城市指数走势—昆明

#### 昆明租赁价格指数表

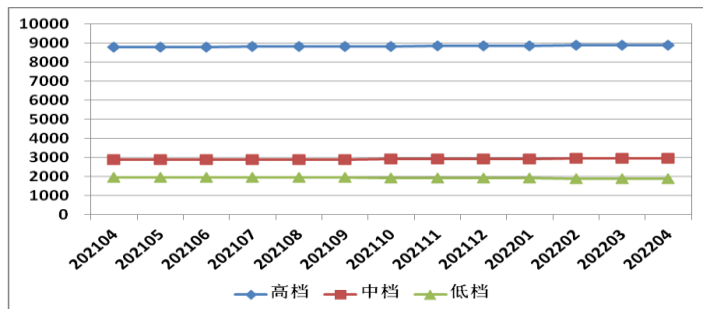
日期	指数	环比	同比
2021.04	980.3	-0.41%	-1.62%
2021.05	977.7	-0.26%	-1.94%
2021.06	974.5	-0.33%	-2.14%
2021.07	972.0	-0.26%	-2.20%
2021.08	969.9	-0.22%	-2.17%
2021.09	966.9	-0.30%	-2.11%
2021.10	962.1	-0.50%	-3.11%
2021.11	958.4	-0.39%	-3.31%
2021.12	953.7	-0.49%	-3.53%
2022.01	950.8	-0.30%	-3.55%
2022.02	951.9	0.12%	-3.35%
2022.03	950.4	-0.16%	-3.44%
2022.04	952.2	0.19%	-2.86%

2022年4月,昆明租赁价格指数为952.2点,较上月上升1.8点,环比上涨0.19%,同比跌幅2.86%。

#### 昆明租赁价格指数变化图



#### 昆明各档次租赁价格变化图



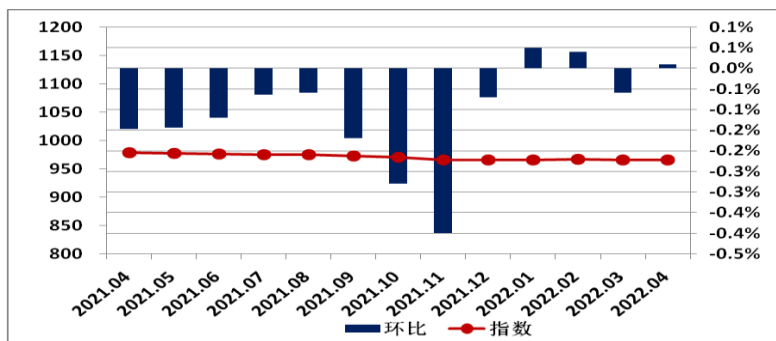
## 城市指数走势—西安

### 西安租赁价格指数表

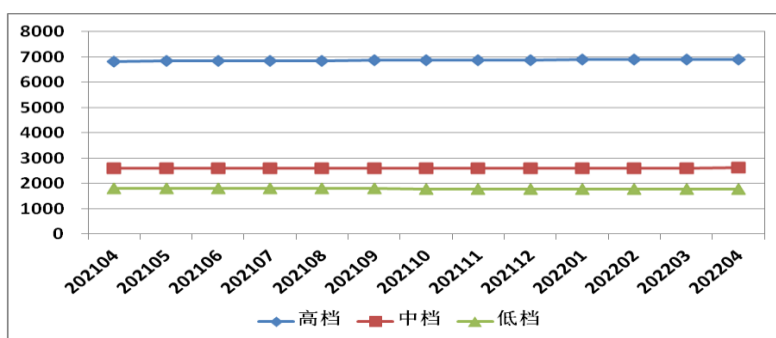
日期	指数	环比	同比
2021.04	978.2	-0.15%	-0.99%
2021.05	976.8	-0.14%	-1.11%
2021.06	975.6	-0.12%	-1.00%
2021.07	975.0	-0.06%	-1.03%
2021.08	974.4	-0.06%	-0.99%
2021.09	972.7	-0.17%	-1.01%
2021.10	970.0	-0.28%	-1.24%
2021.11	966.1	-0.40%	-1.62%
2021.12	965.4	-0.07%	-1.60%
2022.01	965.9	0.05%	-1.42%
2022.02	966.3	0.04%	-1.30%
2022.03	965.7	-0.06%	-1.42%
2022.04	965.8	0.01%	-1.27%

2022年4月,西安租赁价格指数为965.8点,较上月上升0.1点,环比上涨0.01%,同比跌幅1.27%。

### 西安租赁价格指数变化图



### 西安各档次租赁价格变化图



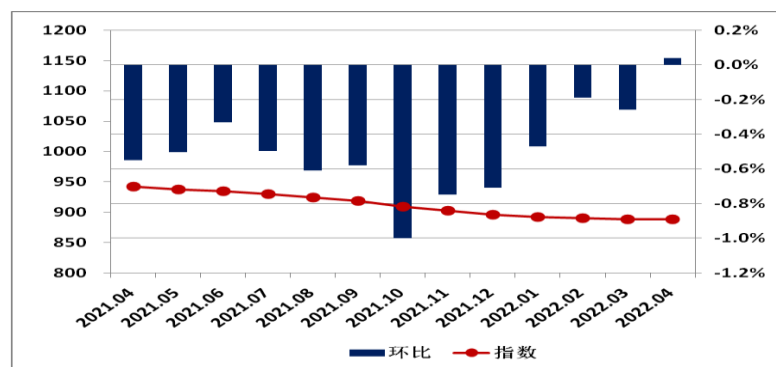
## 城市指数走势——兰州

### 兰州租赁价格指数表

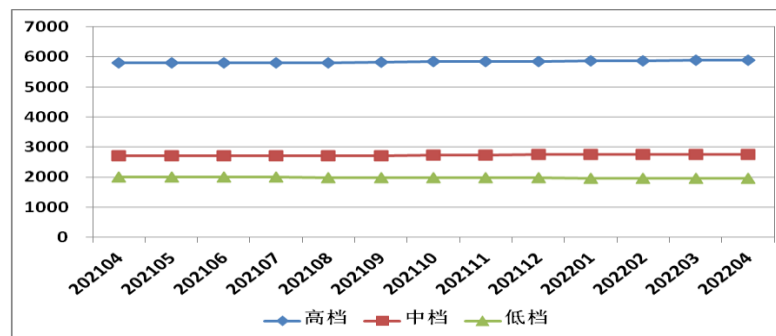
日期	指数	环比	同比
2021.04	942.3	-0.55%	-3.10%
2021.05	937.6	-0.50%	-3.45%
2021.06	934.4	-0.33%	-3.37%
2021.07	929.8	-0.50%	-3.38%
2021.08	924.1	-0.61%	-3.86%
2021.09	918.7	-0.58%	-4.32%
2021.10	909.5	-1.00%	-5.26%
2021.11	902.7	-0.75%	-5.95%
2021.12	896.3	-0.71%	-6.13%
2022.01	892.1	-0.47%	-6.17%
2022.02	890.3	-0.19%	-6.10%
2022.03	888.0	-0.26%	-6.28%
2022.04	888.4	0.04%	-5.72%

2022年4月,兰州租赁价格指数为888.4点,较上月上升0.4点,环比上涨0.04%,同比跌幅5.72%。

### 兰州租赁价格指数变化图



### 兰州各档次租赁价格变化图



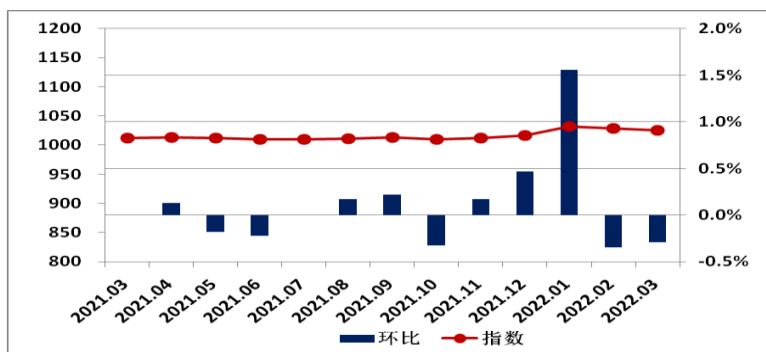
## 城市指数走势—西宁

### 西宁租赁价格指数表

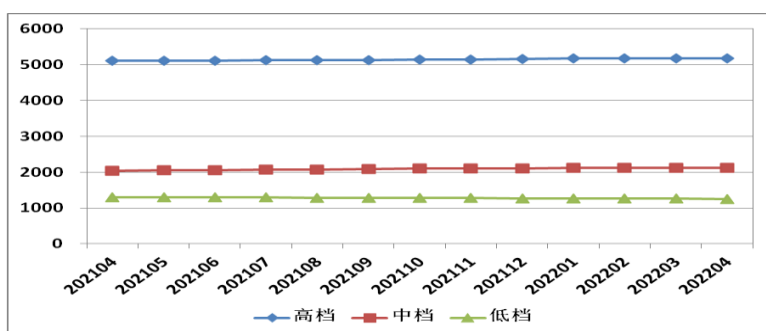
日期	指数	环比	同比
2021.04	1013.4	0.13%	1.74%
2021.05	1011.5	-0.19%	1.62%
2021.06	1009.3	-0.22%	1.06%
2021.07	1009.3	0.00%	1.28%
2021.08	1011.1	0.17%	2.05%
2021.09	1013.3	0.22%	2.62%
2021.10	1010.0	-0.33%	2.31%
2021.11	1011.7	0.17%	2.64%
2021.12	1016.5	0.47%	3.06%
2022.01	1032.3	1.56%	3.12%
2022.02	1028.7	-0.35%	1.64%
2022.03	1025.7	-0.29%	1.34%
2022.04	1029.2	0.34%	1.56%

2022年4月，西宁租赁价格指数为1029.2点，较上月上升3.5点，环比上涨0.34%，同比涨幅1.56%。

### 西宁租赁价格指数变化图



### 西宁各档次租赁价格变化图



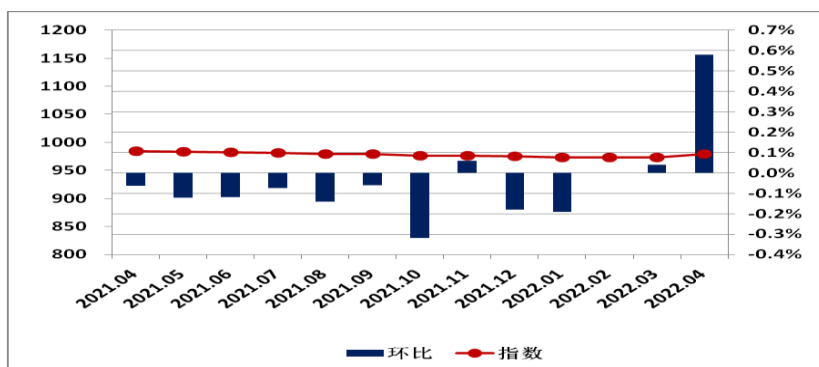
## 城市指数走势—银川

### 银川租赁价格指数表

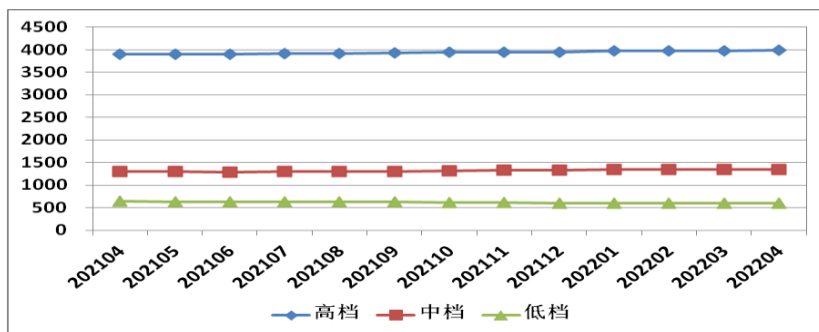
日期	指数	环比	同比
2021.04	984.1	-0.06%	-0.59%
2021.05	982.9	-0.12%	-0.81%
2021.06	981.7	-0.12%	-0.79%
2021.07	981.0	-0.07%	-0.83%
2021.08	979.6	-0.14%	-0.91%
2021.09	979.0	-0.06%	-0.86%
2021.10	975.8	-0.32%	-0.98%
2021.11	976.4	0.06%	-1.07%
2021.12	974.7	-0.18%	-1.25%
2022.01	972.8	-0.19%	-1.39%
2022.02	972.8	0.00%	-1.31%
2022.03	973.1	0.04%	-1.18%
2022.04	978.8	0.58%	-0.54%

2022年4月，银川租赁价格指数为978.8点，较上月上升5.7点，环比上升0.58%，同比跌幅0.54%。

### 银川租赁价格指数变化图



### 银川各档次租赁价格变化图



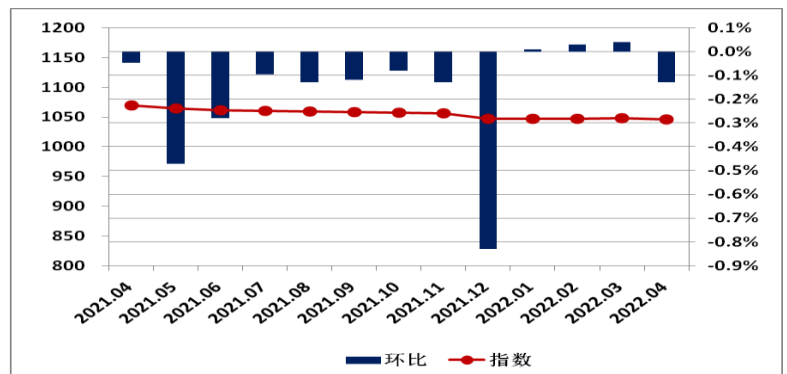
## 城市指数走势—乌鲁木齐

### 乌鲁木齐租赁价格指数表

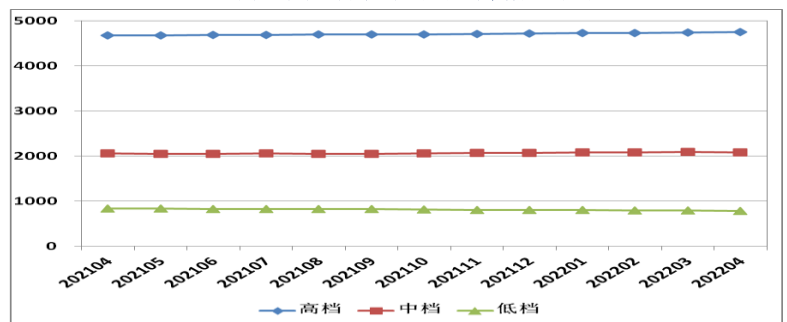
日期	指数	环比	同比
2021.04	1069.5	-0.05%	-0.45%
2021.05	1064.5	-0.47%	-0.91%
2021.06	1061.5	-0.28%	-1.04%
2021.07	1060.5	-0.10%	-1.18%
2021.08	1059.0	-0.13%	-1.86%
2021.09	1057.8	-0.12%	-1.39%
2021.10	1057.0	-0.08%	-1.38%
2021.11	1055.7	-0.13%	-1.25%
2021.12	1046.9	-0.83%	-2.10%
2022.01	1047.0	0.01%	-2.14%
2022.02	1047.2	0.03%	-1.92%
2022.03	1047.7	0.04%	-2.09%
2022.04	1046.3	-0.13%	-2.18%

2022年4月，乌鲁木齐租赁价格指数为1046.3点，较上月下降1.4点，环比下跌0.13%，同比跌幅2.18%。

### 乌鲁木齐租赁价格指数变化图



### 乌鲁木齐各档次租赁价格变化图



### 指数介绍

中国住房租赁价格指数，通过定期监测全国重点城市租赁的相关成交数据和市场调研数据，采用类似房屋重复交易法，计算 35 个城市月度价格变动趋势，在此基础上形成租赁价格指数。

### 发布机构

易居企业集团、上海易居房地产研究院、华东师范大学东方房地产研究院

### 基期时间和基点值

基期：2016 年 1 月，基点值：1000。

### 联系方式

地址：上海市广延路 383 号秋实楼 5 楼 邮编：200072

电话：8621-60867298

联系人：周祺 邮箱：cp\_zhouqi@cric.com

### 版权声明

本报告内容为发布单位撰写。报告中所有文字、图片、表格均受到相关条例保护。未经编撰机构书面许可，任何组织、个人，不得全文复制转载。报告内容除注明“来源”外，版权均属于编撰机构。任何组织或个人因工作、研究需要使用本报告中的信息、数据，必须注明出处。

### 免责声明

易居企业集团、上海易居房地产研究院、华东师范大学东方房地产研究院力图确保数据来源可靠，已尽力确保数据的准确性，但不对因数据本身可能存在的错误、缺失和偏差所导致的结果负责。易居企业集团、上海易居房地产研究院、华东师范大学东方房地产研究院不对任何因使用本报告而做出的投资、交易与其他相关决定承担责任。