

中国城市住房价格 288 指数

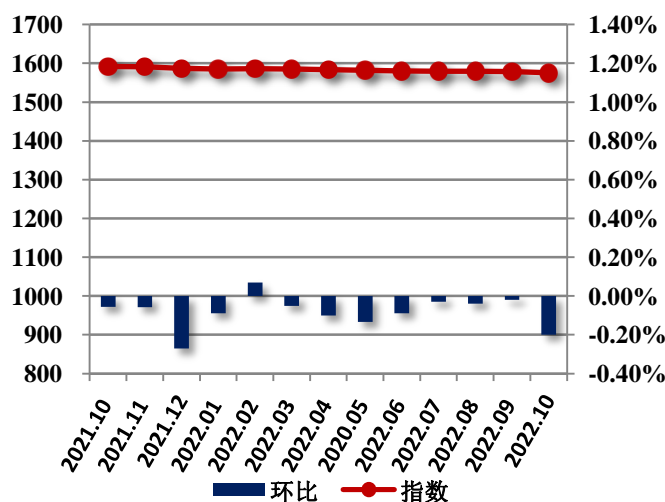
一手房价格指数报告

2022 年 10 月

全国一手房交易价格指数表

日期	指数	环比	同比
2021.10	1591.9	-0.06%	2.07%
2021.11	1591.0	-0.06%	1.93%
2021.12	1586.7	-0.27%	1.52%
2022.01	1585.3	-0.09%	1.50%
2022.02	1586.4	0.07%	1.34%
2022.03	1585.6	-0.05%	1.18%
2022.04	1584.0	-0.10%	0.85%
2020.05	1581.9	-0.13%	0.32%
2022.06	1580.5	-0.09%	-0.13%
2022.07	1580.0	-0.03%	-0.66%
2022.08	1579.3	-0.04%	-0.62%
2022.09	1579.0	-0.02%	-0.87%
2022.10	1575.8	-0.20%	-1.01%

全国一手房指数环比走势图



2022 年 10 月，中国城市住房（一手房）价格 288 指数为 1575.8 点，较上月下降 3.2 点，环比下跌 0.20%，同比跌幅为 1.01%。

经统计，监控的 288 个主要城市中，共有 69 个城市一手房价格指数环比出现上涨，60 个城市一手房价格指数与上月持平。另一方面，一手房价格指数下跌的城市数量为 159 个。就重点城市而言，北京、上海、杭州、重庆、成都、济南、南昌、长沙环比有所上涨。广州、深圳、天津、武汉、南京、西安、沈阳、大连、长春、太原、苏州、青岛、郑州、厦门、福州、无锡、昆明环比有所下跌。

全国 31 个省级行政区域中，一手房价格指数环比上涨的区域数为 8 个，分别为海南省、北京、河北省、山西省、江西省、重庆、上海、浙江省。一手房价格指数环比下跌的区域数为 22 个，分别为青海省、贵州省、安徽省、河南省、江苏省、广西壮族自治区、内蒙古自治区、甘肃省、云南省、广东省、辽宁省、湖南省、湖北省、新疆维吾尔自治区、吉林省、福建省、天津、宁夏回族自治区、黑龙江省、山西省、四川省、山东省。

一手房价格 288 指数

2022 年 10 月

10 月各城市一手房交易价格指数变化表

省份	城市	指数 2013 年 1 月=1000	环比	同比	省份	城市	指数 2013 年 1 月=1000	环比	同比	
直辖市	北京	2218.5	0.10%	6.26%	辽宁	沈阳	1559.3	-0.74%	-3.73%	
	天津	1808.6	-0.32%	-3.97%		鞍山	924.0	-0.07%	-4.75%	
	上海	2746.1	1.08%	5.08%		本溪	1015.8	0.00%	5.72%	
	重庆	2171.3	0.48%	3.36%		朝阳	1722.6	0.26%	4.46%	
河北	石家庄	1284.6	-0.31%	-3.46%		大连	1267.8	-0.06%	-4.36%	
	保定	914.0	-0.13%	-6.48%		丹东	1010.8	-0.25%	-3.64%	
	沧州	1712.9	-0.01%	-4.70%		抚顺	995.5	0.00%	-1.16%	
	承德	1109.1	-0.05%	-1.98%		阜新	1421.0	0.90%	2.79%	
	邯郸	1351.6	0.79%	-1.46%		葫芦岛	1420.5	0.00%	-3.31%	
	衡水	1141.6	-0.10%	-4.31%		锦州	756.9	-0.15%	-4.44%	
	廊坊	1156.3	0.93%	0.14%		辽阳	993.3	0.00%	-0.41%	
	秦皇岛	1192.3	-0.20%	-5.41%		盘锦	991.0	0.00%	-1.35%	
	唐山	1057.9	-0.17%	0.39%		铁岭	888.0	0.00%	1.14%	
	邢台	1123.4	-0.23%	-0.77%		营口	435.0	0.00%	-2.72%	
山西	张家口	1342.6	0.00%	-2.58%		吉林	长春	1677.1	-0.47%	-1.71%
	太原	1076.0	-0.36%	-3.70%			白城	1499.8	0.00%	0.00%
	长治	1333.8	-0.44%	2.06%	白山		1349.9	0.00%	-3.45%	
	大同	1158.4	-0.87%	5.77%	吉林		1220.9	-0.30%	-1.93%	
	晋城	1039.2	-0.12%	-1.05%	辽源		1156.0	0.00%	-0.47%	
	晋中	945.7	-1.16%	-6.46%	四平		1560.8	-0.16%	2.90%	
	临汾	1086.3	-0.12%	2.99%	松原		1329.2	0.00%	-1.27%	
	吕梁	936.0	0.00%	1.04%	通化		1286.8	0.04%	-3.50%	
	朔州	868.1	0.00%	2.77%	黑龙江	哈尔滨	1046.9	-0.57%	-7.62%	
	忻州	1084.6	1.81%	2.53%		大庆	841.6	0.00%	-6.90%	
阳泉	1087.4	0.00%	9.47%	鹤岗		944.8	0.00%	0.00%		
运城	932.4	-0.14%	-3.61%	黑河		1052.0	0.00%	0.00%		
内蒙古	呼和浩特	1095.6	0.05%	-4.84%		鸡西	995.7	0.00%	0.00%	
	巴彦淖尔	893.4	0.00%	-1.51%		佳木斯	1043.4	0.00%	3.32%	
	包头	1077.9	-0.35%	-3.39%		牡丹江	1064.9	-0.05%	-2.86%	
	赤峰	881.6	0.06%	-0.98%		七台河	891.1	0.00%	0.00%	
	鄂尔多斯	1041.7	0.09%	-6.72%		齐齐哈尔	1151.6	0.00%	-1.52%	
	呼伦贝尔	892.7	0.00%	1.12%		双鸭山	919.4	0.00%	0.00%	
	通辽	1043.1	0.09%	2.37%	绥化	1145.7	0.00%	4.01%		
	乌海	979.9	0.00%	2.06%	伊春	1070.9	0.00%	0.00%		
	乌兰察布	1050.1	0.00%	-0.53%	江苏	南京	1818.8	-0.35%	0.09%	

一手房价格 288 指数

2022 年 10 月

省份	城市	指数 2013 年 1 月=1000	环比	同比	省份	城市	指数 2013 年 1 月=1000	环比	同比	
江苏	常州	1659.1	-0.44%	2.30%	安徽	宣城	1392.2	0.75%	8.51%	
	淮安	1607.0	-0.44%	-0.42%	福建	福州	1837.2	-1.55%	-1.87%	
	连云港	1252.8	-0.15%	6.91%		龙岩	1285.8	-0.67%	-3.31%	
	南通	1473.6	-0.91%	1.98%		南平	1170.3	1.58%	0.64%	
	苏州	1725.7	-0.32%	-1.75%		宁德	1218.5	-1.07%	0.10%	
	泰州	1473.5	-0.74%	-2.73%		莆田	909.0	0.13%	4.94%	
	无锡	1616.1	-1.19%	-0.20%		泉州	1283.4	-0.35%	-4.11%	
	宿迁	1451.0	1.09%	2.37%		三明	1060.1	1.19%	0.34%	
	徐州	1972.3	-1.13%	-1.02%		厦门	2102.2	-0.15%	-1.87%	
	盐城	1011.4	0.15%	0.96%		漳州	2167.7	-0.64%	-4.22%	
	扬州	1112.8	-0.19%	-3.09%		江西	南昌	1558.6	0.56%	1.61%
	镇江	1144.5	-0.63%	-6.26%			抚州	1055.6	-0.16%	1.24%
浙江	杭州	1789.3	1.46%	7.04%	赣州		1172.4	0.27%	2.73%	
	湖州	1751.0	0.89%	-0.38%	吉安		1307.3	-0.29%	-6.04%	
	嘉兴	1216.6	0.36%	0.94%	景德镇		1195.6	0.33%	-0.93%	
	金华	1655.2	-0.28%	-5.18%	九江		1228.1	-0.06%	-3.87%	
	丽水	984.4	0.15%	2.36%	萍乡		1132.9	-0.21%	-6.47%	
	宁波	1822.8	0.33%	-0.04%	上饶		1105.6	0.21%	0.69%	
	衢州	1399.0	-0.89%	-2.69%	新余		1227.0	0.93%	5.00%	
	绍兴	1473.9	-0.22%	8.11%	宜春		1361.6	0.14%	-3.13%	
	台州	1483.2	-0.59%	9.21%	鹰潭		1161.3	0.00%	-0.03%	
	温州	991.0	-0.45%	-3.99%	山东	济南	1855.9	0.21%	0.72%	
	舟山	1412.3	0.40%	-1.56%		滨州	1239.7	-0.23%	-2.91%	
	安徽	合肥	2300.2	0.63%		2.26%	德州	1040.2	0.35%	-0.24%
安庆		1057.4	-0.36%	-5.26%		东营	957.0	0.26%	0.86%	
蚌埠		1418.1	-0.49%	-0.77%		菏泽	1127.9	0.02%	-1.14%	
亳州		681.9	-0.08%	-6.38%		济宁	1371.4	-0.44%	-0.24%	
池州		706.8	-0.80%	-8.27%		莱芜	1142.3	0.00%	0.00%	
滁州		1013.2	-0.19%	-0.89%		聊城	1079.8	0.13%	-1.35%	
阜阳		1389.6	0.00%	-1.30%		临沂	1825.1	-0.07%	1.40%	
淮北		844.5	-0.63%	-4.41%		青岛	2198.2	-0.05%	1.02%	
淮南		928.7	-0.09%	1.89%		日照	1330.3	-0.44%	-5.92%	
黄山		1050.8	-0.04%	-2.21%	泰安	1376.0	-2.40%	-1.84%		
六安		700.9	0.67%	-4.75%	威海	1270.1	-0.03%	-0.37%		
马鞍山		1064.3	0.85%	-4.22%	潍坊	1412.1	-0.26%	1.44%		
铜陵	978.2	-0.02%	0.85%	烟台	1722.1	-0.15%	-2.80%			
芜湖	1210.3	-1.08%	0.10%	枣庄	1393.3	0.00%	-7.94%			
宿州	710.9	-0.21%	2.65%	淄博	1468.2	0.03%	0.71%			

省份	城市	指数 2013 年 1 月=1000	环比	同比	省份	城市	指数 2013 年 1 月=1000	环比	同比
河南	郑州	1524.1	-0.27%	-3.59%	湖南	永州	1035.4	0.00%	-5.97%
	安阳	1063.3	-0.11%	-3.49%		岳阳	1179.5	-1.05%	-4.91%
	鹤壁	1621.2	0.71%	4.87%		张家界	1041.4	0.00%	-2.34%
	焦作	1347.7	0.39%	-0.14%		株洲	1300.5	0.00%	-5.97%
	开封	1107.3	-0.01%	-4.52%	广东	广州	2344.6	-0.42%	-0.81%
	洛阳	1746.4	-0.68%	-2.96%		深圳	1799.0	-0.38%	-1.72%
	漯河	1462.3	-0.43%	-6.39%		潮州	1224.6	-0.11%	-5.45%
	南阳	947.0	0.07%	-3.69%		东莞	2734.9	0.23%	2.95%
	平顶山	1159.0	-0.23%	-5.15%		佛山	2067.0	-1.45%	-8.09%
	濮阳	1753.2	-0.37%	2.42%		河源	1178.4	-1.58%	-5.49%
	三门峡	1624.7	0.00%	1.69%		惠州	1626.1	-0.07%	-1.91%
	商丘	1596.4	0.08%	3.51%		江门	1481.8	-0.30%	3.91%
	新乡	1002.7	-0.08%	-1.94%		揭阳	1554.6	0.02%	-4.56%
	信阳	1577.3	-0.05%	-2.93%		茂名	1268.3	-0.04%	-1.25%
	许昌	1570.2	-0.11%	-0.34%		梅州	1409.6	-0.29%	-1.46%
	周口	1465.2	0.11%	-5.23%		清远	1117.4	-0.30%	-4.84%
驻马店	1338.7	0.10%	-2.74%	汕头		1036.1	0.15%	0.78%	
湖北	武汉	2594.5	-0.72%	-4.43%		汕尾	1284.3	-0.17%	0.59%
	鄂州	1727.0	0.09%	-1.53%		韶关	1142.8	-0.28%	-6.07%
	黄冈	1340.1	-0.01%	0.63%		阳江	1224.3	-0.19%	-4.28%
	黄石	1154.6	-0.01%	-2.73%	云浮	1359.8	-0.37%	-1.09%	
	荆门	1364.6	0.34%	-0.58%	湛江	1413.9	-0.45%	-6.92%	
	荆州	1370.2	-0.64%	-5.86%	肇庆	950.8	-0.38%	2.22%	
	十堰	1242.8	-0.03%	-2.78%	中山	1613.4	-1.53%	-5.74%	
	随州	1440.3	-0.02%	-5.84%	珠海	1458.1	-0.04%	-2.28%	
	咸宁	1329.6	0.57%	-0.35%	南宁	1913.5	-0.54%	-1.62%	
	襄阳	1709.7	-0.10%	-3.99%	百色	1224.8	0.11%	-2.80%	
	孝感	1453.5	-0.13%	-1.68%	北海	1189.0	-0.78%	-11.08%	
	宜昌	1271.6	-0.02%	-4.35%	崇左	1027.6	-0.64%	3.97%	
湖南	长沙	1774.8	0.35%	4.82%	广西	防城港	912.5	0.00%	-0.85%
	常德	1167.7	-0.84%	-5.53%		贵港	1054.9	-0.62%	7.67%
	郴州	1161.4	-0.31%	-4.50%		桂林	1071.7	-0.50%	-2.78%
	衡阳	1156.6	-1.21%	-7.28%		河池	1019.1	-1.23%	-10.60%
	怀化	982.1	-0.03%	-4.43%		贺州	1134.0	-1.15%	2.59%
	娄底	1211.8	0.00%	-0.92%		来宾	918.7	-0.56%	-4.86%
	邵阳	1170.1	-0.21%	-4.52%		柳州	989.6	-0.33%	-3.65%
	湘潭	1268.0	-0.07%	-3.15%		钦州	755.7	-0.71%	-3.90%
	益阳	1336.6	0.00%	-1.45%		梧州	873.7	-0.19%	-4.10%

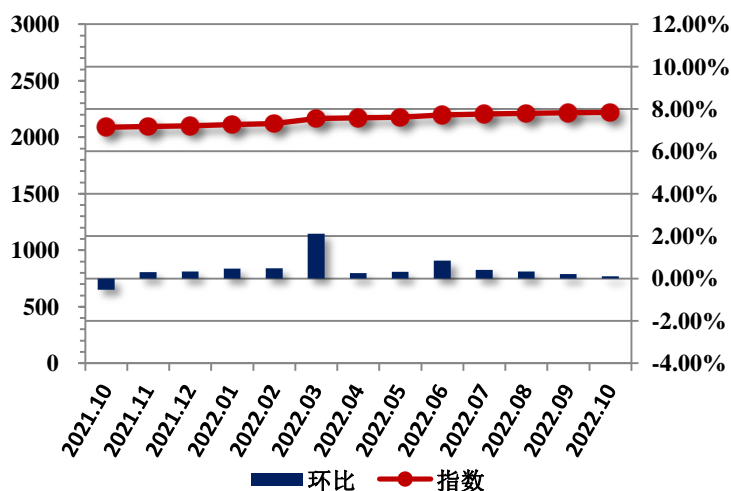
省份	城市	指数 2013 年 1 月=1000	环比	同比	省份	城市	指数 2013 年 1 月=1000	环比	同比
广西	玉林	981.2	0.00%	-3.83%	云南	玉溪	1543.5	0.00%	0.64%
海南	海口	1736.9	0.36%	-0.06%		昭通	1795.9	0.00%	-1.12%
	三亚	1051.8	-0.06%	1.05%	西藏	拉萨	1343.3	0.00%	-4.56%
四川	成都	1999.0	0.44%	3.22%	陕西	西安	1735.4	-0.78%	3.30%
	巴中	1112.0	0.00%	-1.79%		安康	1120.5	-0.11%	-5.65%
	达州	830.1	0.00%	-5.27%		宝鸡	1338.4	1.38%	6.27%
	德阳	1020.5	-1.07%	-5.08%		汉中	1204.6	0.02%	-0.15%
	广安	1373.5	0.17%	-2.03%		商洛	1131.8	0.00%	0.32%
	广元	1161.3	-0.25%	-0.80%		铜川	1270.9	0.72%	-1.73%
	乐山	947.5	0.22%	-0.06%		渭南	1230.6	-0.01%	0.82%
	泸州	939.1	-0.05%	-5.11%		咸阳	1094.4	0.22%	-4.80%
	眉山	1118.5	0.06%	2.47%		延安	958.1	0.00%	-1.26%
	绵阳	1084.6	-0.06%	1.58%		榆林	888.8	0.00%	-3.20%
	南充	1150.1	-0.01%	-3.99%	甘肃	兰州	1410.3	-0.75%	-3.10%
	内江	891.3	0.03%	-6.84%		白银	777.9	0.00%	-7.69%
	攀枝花	1154.9	0.00%	1.98%		定西	1072.7	-0.03%	0.98%
	遂宁	957.3	-0.63%	0.30%		嘉峪关	1122.5	-0.04%	1.71%
	雅安	1315.5	0.00%	-2.31%		金昌	988.9	0.00%	-2.90%
	宜宾	1110.2	-0.02%	0.98%		酒泉	1062.4	-0.20%	5.85%
	资阳	1339.8	-0.79%	-1.41%		陇南	876.3	0.00%	0.00%
	自贡	776.9	0.00%	-1.38%		平凉	884.9	-0.26%	-4.08%
贵州	贵阳	1180.3	-0.41%	-4.12%		庆阳	827.4	0.45%	4.62%
	安顺	1200.6	-0.25%	-1.43%		天水	983.7	-0.20%	3.16%
	毕节	1026.5	0.08%	0.21%	武威	829.6	0.00%	-2.41%	
	六盘水	1074.7	-0.05%	-1.42%	张掖	922.0	0.00%	2.20%	
	铜仁	857.1	0.14%	-5.91%	青海	西宁	1314.9	-0.29%	-4.54%
	遵义	913.3	0.10%	-2.79%	宁夏	银川	1531.3	-0.02%	4.88%
云南	昆明	1353.6	-1.48%	-3.76%		固原	874.3	-0.15%	-0.33%
	保山	1599.5	-0.41%	2.59%		石嘴山	1246.4	-0.23%	0.86%
	丽江	1408.5	0.00%	7.82%		吴忠	1311.3	-0.37%	-1.21%
	临沧	1616.3	0.00%	-2.96%		中卫	1110.2	-0.25%	-0.71%
	普洱	1704.7	0.22%	-3.29%	新疆	乌鲁木齐	1226.4	-0.03%	2.24%
	曲靖	1962.6	-0.89%	0.67%		克拉玛依	1346.7	0.00%	0.00%

重点城市指数走势-北京

北京一手房交易价格指数表

日期	指数	环比	同比
2021.10	2087.9	-0.53%	3.45%
2021.11	2094.1	0.30%	3.65%
2021.12	2101.1	0.33%	4.03%
2022.01	2110.9	0.47%	4.36%
2022.02	2120.8	0.47%	4.59%
2022.03	2165.4	2.10%	6.42%
2022.04	2170.8	0.25%	6.48%
2022.05	2177.6	0.31%	6.22%
2022.06	2195.9	0.84%	5.94%
2022.07	2204.7	0.40%	5.88%
2022.08	2211.9	0.33%	5.92%
2022.09	2216.3	0.20%	5.58%
2022.10	2218.5	0.10%	6.26%

北京一手房价格指数变化图



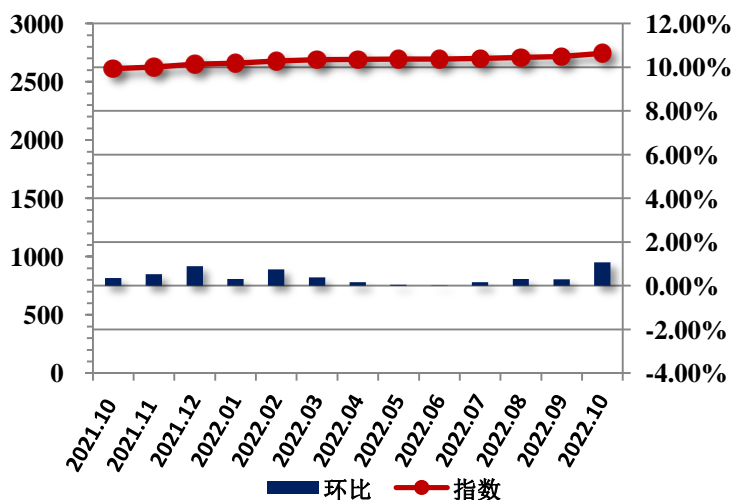
2022 年 10 月，北京一手房交易价格指数为 2218.5 点，较上月上升 2.2 点，环比上涨 0.10%，同比涨幅为 6.26%。

重点城市指数走势-上海

上海一手房交易价格指数表

日期	指数	环比	同比
2021.10	2613.2	0.36%	4.89%
2021.11	2627.1	0.53%	5.35%
2021.12	2650.8	0.90%	5.13%
2022.01	2659.1	0.31%	5.35%
2022.02	2679.2	0.75%	5.67%
2022.03	2689.6	0.39%	5.82%
2022.04	2694.1	0.17%	5.88%
2022.05	2695.5	0.05%	5.90%
2022.06	2696.0	0.02%	5.77%
2022.07	2700.3	0.16%	4.46%
2022.08	2708.6	0.31%	4.29%
2022.09	2716.7	0.30%	4.34%
2022.10	2746.1	1.08%	5.08%

上海一手房交易价格指数变化图



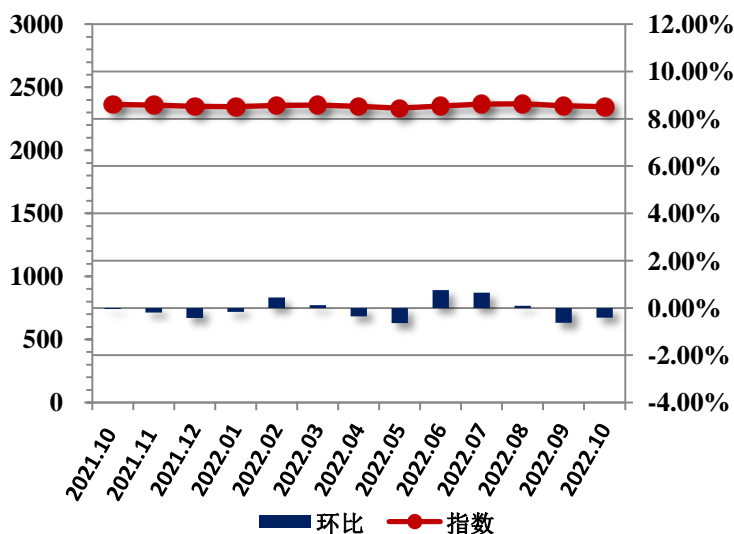
2022 年 10 月，上海一手房交易价格指数为 2746.1 点，较上月上升 29.4 点，环比上涨 1.08%，同比涨幅为 5.08%。

重点城市指数走势-广州

广州一手房交易价格指数表

日期	指数	环比	同比
2021.10	2363.9	-0.05%	6.23%
2021.11	2359.2	-0.20%	5.76%
2021.12	2349.0	-0.43%	4.12%
2022.01	2345.2	-0.16%	3.59%
2022.02	2355.4	0.44%	3.52%
2022.03	2358.1	0.11%	2.93%
2022.04	2349.6	-0.36%	2.29%
2022.05	2334.4	-0.65%	0.34%
2022.06	2351.9	0.75%	0.01%
2022.07	2367.2	0.65%	0.16%
2022.08	2369.3	0.09%	0.08%
2022.09	2354.4	-0.63%	-0.45%
2022.10	2344.6	-0.42%	-0.81%

广州一手房交易价格指数变化图



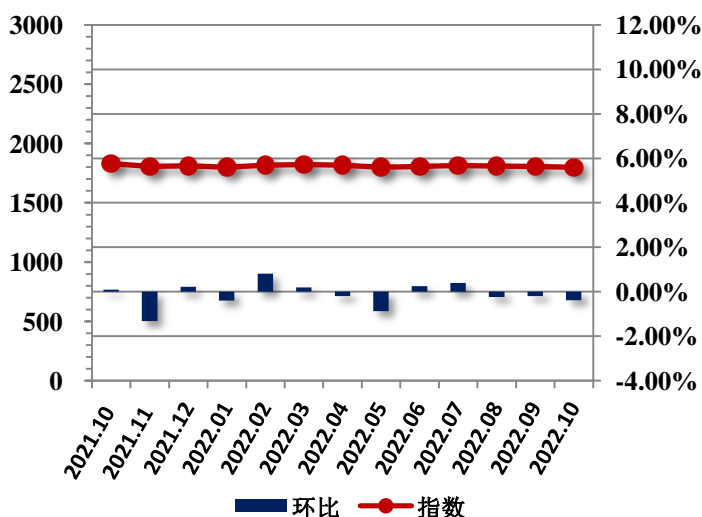
2022 年 10 月，广州一手房交易价格指数为 2344.6 点，较上月下降 9.8 点，环比下跌 0.42%，同比跌幅为 0.81%。

重点城市指数走势-深圳

深圳一手房交易价格指数表

日期	指数	环比	同比
2021.10	1830.5	0.09%	3.83%
2021.11	1806.4	-1.32%	2.36%
2021.12	1810.4	0.22%	2.94%
2022.01	1803.1	-0.40%	2.57%
2022.02	1817.8	0.82%	3.35%
2022.03	1821.5	0.20%	3.50%
2022.04	1817.9	-0.20%	3.25%
2022.05	1802.0	-0.87%	2.22%
2022.06	1806.6	0.25%	2.36%
2022.07	1813.8	0.40%	0.86%
2022.08	1809.4	-0.24%	0.62%
2022.09	1805.7	-0.20%	-1.26%
2022.10	1799.0	-0.38%	-1.72%

深圳一手房交易价格指数变化图



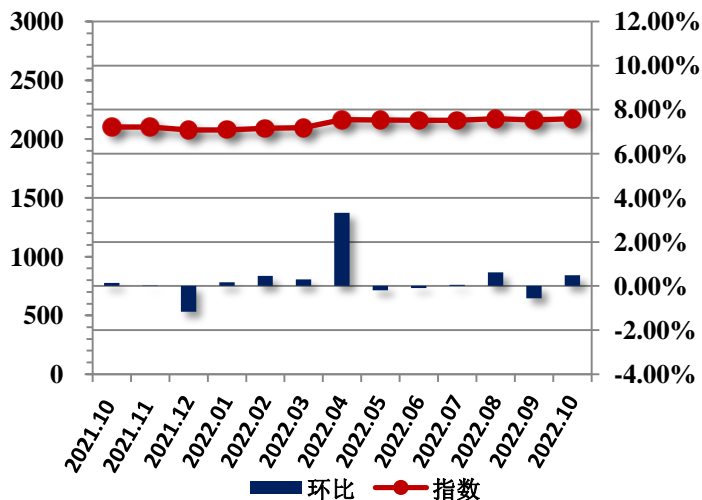
2022 年 10 月，深圳一手房交易价格指数为 1799.0 点，较上月下降 6.7 点，环比下跌 0.38%，同比跌幅为 1.72%。

重点城市指数走势-重庆

重庆一手房交易价格指数表

日期	指数	环比	同比
2021.10	2100.7	0.14%	7.91%
2021.11	2100.9	0.01%	7.81%
2021.12	2076.3	-1.17%	6.61%
2022.01	2079.9	0.17%	5.92%
2022.02	2089.2	0.45%	5.91%
2022.03	2095.5	0.30%	5.81%
2022.04	2165.0	3.32%	8.52%
2022.05	2160.7	-0.20%	6.46%
2022.06	2158.5	-0.10%	5.46%
2022.07	2159.7	0.06%	3.44%
2022.08	2173.1	0.62%	4.01%
2022.09	2161.0	-0.56%	3.01%
2022.10	2171.3	0.48%	3.36%

重庆一手房交易价格指数变化图



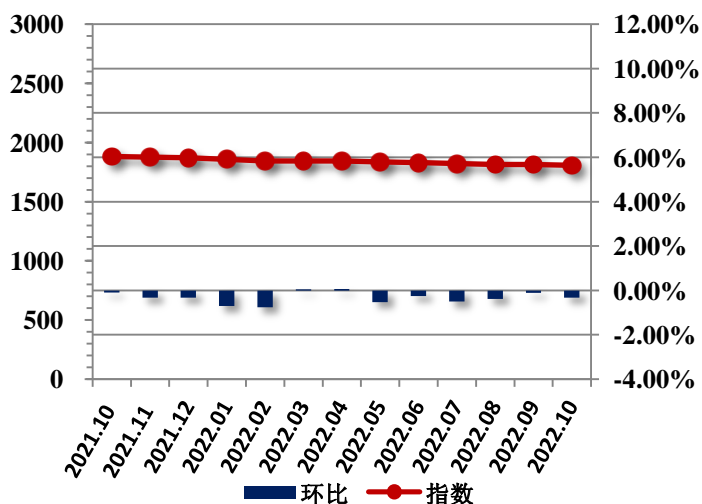
2022 年 10 月，重庆一手房交易价格指数为 2171.3 点，较上月上升 10.3 点，环比上涨 0.48%，同比涨幅为 3.36%。

重点城市指数走势-天津

天津一手房交易价格指数表

日期	指数	环比	同比
2021.10	1883.3	-0.09%	5.06%
2021.11	1877.3	-0.32%	4.93%
2021.12	1871.3	-0.32%	4.44%
2022.01	1858.2	-0.70%	3.75%
2022.02	1844.3	-0.75%	2.82%
2022.03	1845.2	0.05%	2.55%
2022.04	1846.4	0.07%	0.67%
2022.05	1836.9	-0.52%	-0.26%
2022.06	1832.3	-0.25%	-1.19%
2022.07	1823.1	-0.50%	-2.13%
2022.08	1816.3	-0.38%	-2.79%
2022.09	1814.3	-0.11%	-3.75%
2022.10	1808.6	-0.32%	-3.97%

天津一手房交易价格指数变化图



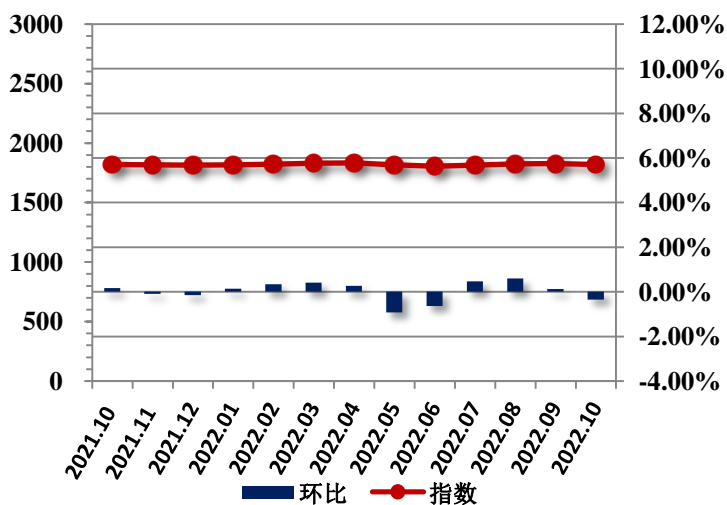
2022 年 10 月，天津一手房交易价格指数为 1808.6 点，较上月下降 5.7 点，环比下跌 0.32%，同比跌幅为 3.97%。

重点城市指数走势-南京

南京一手房交易价格指数表

日期	指数	环比	同比
2021.10	1817.1	0.15%	3.87%
2021.11	1815.4	-0.09%	3.56%
2021.12	1812.5	-0.16%	3.34%
2022.01	1814.8	0.13%	2.66%
2022.02	1820.8	0.33%	2.25%
2022.03	1828.2	0.41%	2.51%
2022.04	1833.0	0.26%	2.54%
2022.05	1815.9	-0.93%	1.39%
2022.06	1804.2	-0.64%	0.72%
2022.07	1812.6	0.46%	0.78%
2022.08	1823.2	0.59%	1.32%
2022.09	1825.2	0.11%	0.60%
2022.10	1818.8	-0.35%	0.09%

南京一手房交易价格指数变化图



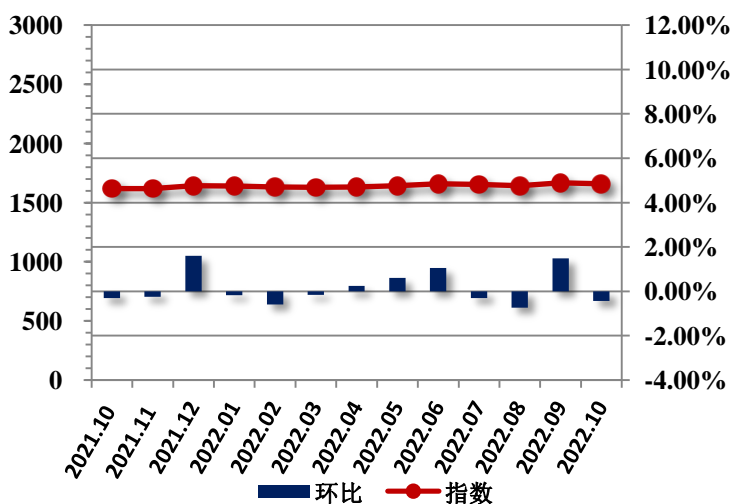
2022 年 10 月，南京一手房交易价格指数为 1818.8 点，较上月下降 6.4 点，环比下跌 0.35%，同比涨幅为 0.09%。

重点城市指数走势-常州

常州一手房交易价格指数表

日期	指数	环比	同比
2021.10	1621.7	-0.31%	-7.49%
2021.11	1617.7	-0.25%	-5.50%
2021.12	1643.5	1.60%	-2.90%
2022.01	1640.6	-0.18%	0.45%
2022.02	1630.9	-0.59%	0.28%
2022.03	1628.2	-0.16%	1.85%
2022.04	1632.0	0.24%	0.58%
2022.05	1642.0	0.61%	0.06%
2022.06	1659.2	1.05%	1.75%
2022.07	1654.2	-0.30%	2.33%
2022.08	1642.0	-0.74%	1.14%
2022.09	1666.4	1.49%	2.44%
2022.10	1659.1	-0.44%	2.30%

常州一手房交易价格指数变化图



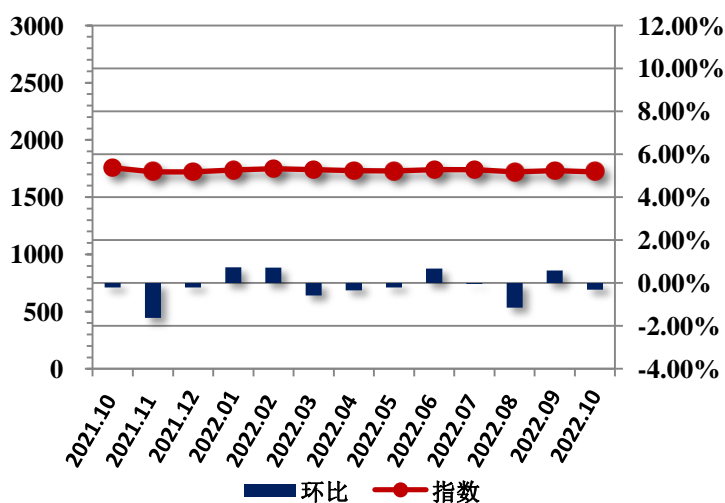
2022 年 10 月，常州一手房交易价格指数为 1659.1 点，较上月下降 7.3 点，环比下跌 0.44%，同比涨幅为 2.30%。

重点城市指数走势-苏州

苏州一手房交易价格指数表

日期	指数	环比	同比
2021.10	1756.5	-0.21%	1.20%
2021.11	1727.9	-1.63%	-1.08%
2021.12	1724.5	-0.20%	-1.10%
2022.01	1737.0	0.73%	-0.22%
2022.02	1749.6	0.73%	-0.88%
2022.03	1739.6	-0.58%	-0.91%
2022.04	1733.7	-0.34%	-2.02%
2022.05	1730.1	-0.21%	-2.63%
2022.06	1741.9	0.68%	-1.91%
2022.07	1741.2	-0.04%	-2.54%
2022.08	1721.2	-1.15%	-2.72%
2022.09	1731.2	0.58%	-1.65%
2022.10	1725.7	-0.32%	-1.75%

苏州一手房交易价格指数变化图



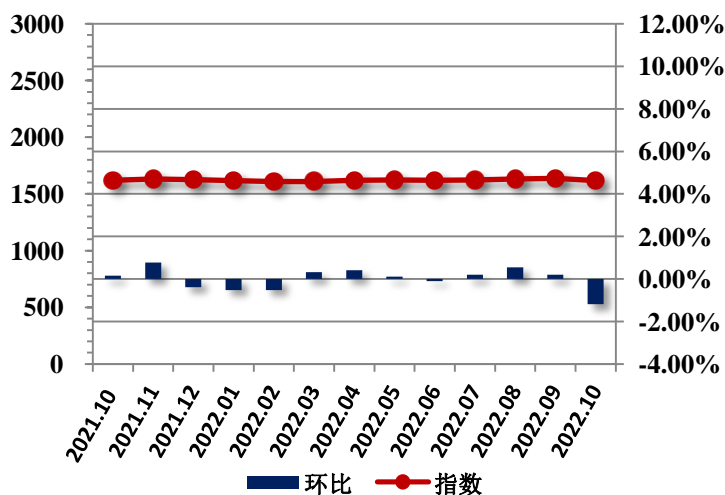
2022 年 10 月，苏州一手房交易价格指数为 1725.7 点，较上月下降 5.5 点，环比下跌 0.32%，同比跌幅为 1.75%。

重点城市指数走势-无锡

无锡一手房交易价格指数表

日期	指数	环比	同比
2021.10	1619.4	0.15%	1.58%
2021.11	1631.9	0.78%	3.00%
2021.12	1625.5	-0.39%	2.64%
2022.01	1617.0	-0.52%	2.83%
2022.02	1608.6	-0.52%	2.45%
2022.03	1613.7	0.32%	2.71%
2022.04	1620.2	0.40%	2.43%
2022.05	1622.1	0.11%	2.24%
2022.06	1620.4	-0.10%	1.08%
2022.07	1623.6	0.19%	0.85%
2022.08	1632.3	0.54%	1.10%
2022.09	1635.6	0.20%	1.15%
2022.10	1616.1	-1.19%	-0.20%

无锡一手房交易价格指数变化图



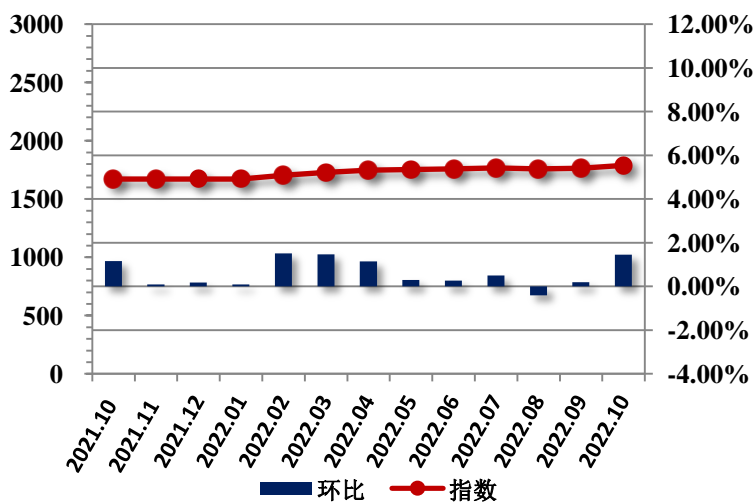
2022 年 10 月，无锡一手房交易价格指数为 1616.1 点，较上月下降 19.5 点，环比下跌 1.19%，同比跌幅为 0.20%。

重点城市指数走势-杭州

杭州一手房交易价格指数表

日期	指数	环比	同比
2021.10	1671.6	1.16%	3.02%
2021.11	1673.3	0.10%	2.80%
2021.12	1676.4	0.19%	3.09%
2022.01	1677.9	0.09%	3.28%
2022.02	1703.4	1.52%	4.79%
2022.03	1728.5	1.47%	6.23%
2022.04	1748.3	1.15%	7.18%
2022.05	1753.6	0.30%	7.32%
2022.06	1758.4	0.27%	7.59%
2022.07	1767.2	0.50%	7.76%
2022.08	1760.1	-0.40%	6.96%
2022.09	1763.6	0.20%	6.72%
2022.10	1789.3	1.46%	7.04%

杭州一手房交易价格指数变化图



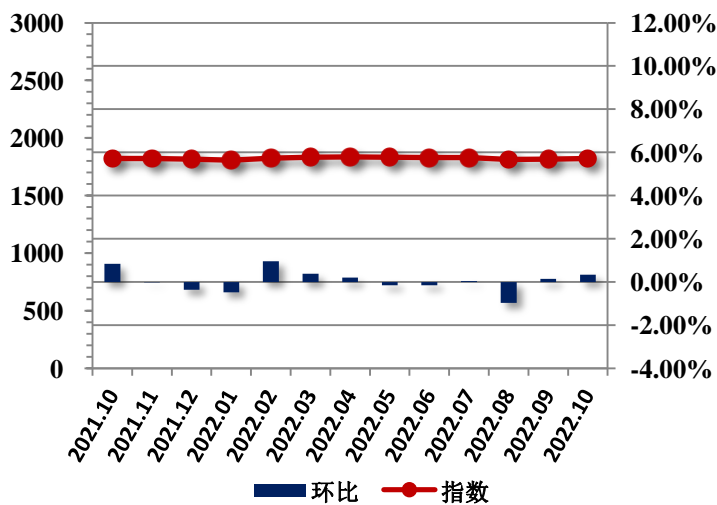
2022 年 10 月，杭州一手房交易价格指数为 1789.3 点，较上月上升 25.7 点，环比上涨 1.46%，同比涨幅为 7.04%。

重点城市指数走势-宁波

宁波一手房交易价格指数表

日期	指数	环比	同比
2021.10	1823.5	0.84%	2.75%
2021.11	1823.2	-0.02%	2.68%
2021.12	1816.7	-0.36%	1.97%
2022.01	1808.1	-0.47%	2.70%
2022.02	1825.7	0.97%	2.93%
2022.03	1832.6	0.38%	3.06%
2022.04	1836.4	0.21%	3.16%
2022.05	1833.7	-0.15%	2.44%
2022.06	1830.9	-0.15%	1.70%
2022.07	1831.7	0.04%	1.67%
2022.08	1814.0	-0.97%	0.61%
2022.09	1816.7	0.15%	0.46%
2022.10	1822.8	0.33%	-0.04%

宁波一手房交易价格指数变化图



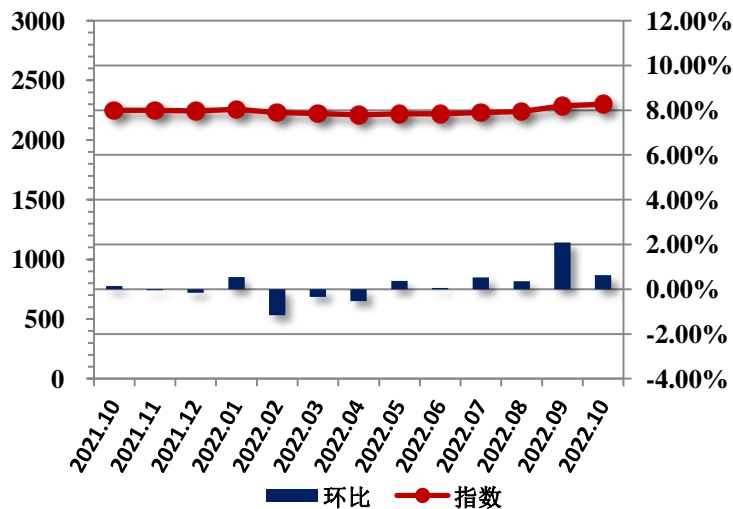
2022 年 10 月，宁波一手房交易价格指数为 1822.8 点，较上月上升 6.1 点，环比上涨 0.33%，同比跌幅为 0.04%。

重点城市指数走势-合肥

合肥一手房交易价格指数表

日期	指数	环比	同比
2021.10	2249.4	0.14%	3.71%
2021.11	2248.3	-0.05%	3.40%
2021.12	2244.6	-0.16%	2.93%
2022.01	2256.7	0.54%	3.13%
2022.02	2230.4	-1.16%	1.70%
2022.03	2222.6	-0.35%	0.72%
2022.04	2210.8	-0.53%	-0.16%
2022.05	2218.9	0.36%	-0.05%
2022.06	2220.0	0.05%	-0.92%
2022.07	2231.6	0.52%	-0.50%
2022.08	2239.4	0.35%	-0.20%
2022.09	2286.0	2.08%	1.77%
2022.10	2300.2	0.63%	2.26%

合肥一手房交易价格指数变化图



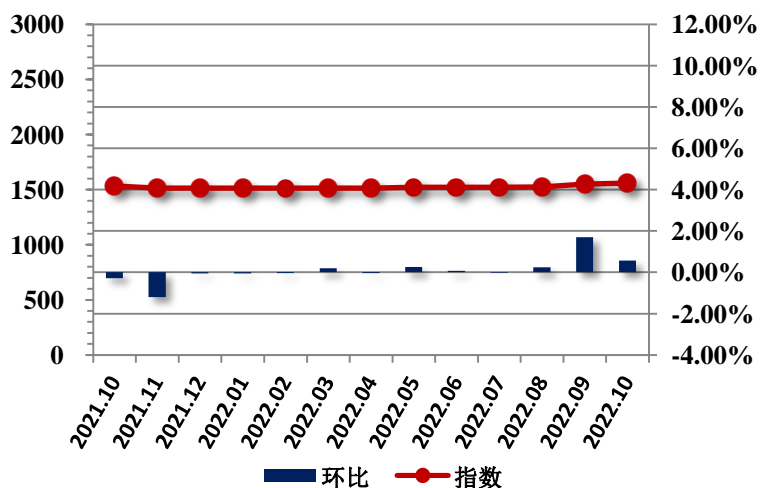
2022 年 10 月，合肥一手房交易价格指数为 2300.2 点，较上月上升 14.2 点，环比上涨 0.63%，同比涨幅为 2.26%。

重点城市指数走势-南昌

南昌一手房交易价格指数表

日期	指数	环比	同比
2021.10	1533.9	-0.28%	2.03%
2021.11	1515.5	-1.20%	1.00%
2021.12	1514.8	-0.05%	1.11%
2022.01	1514.1	-0.05%	0.81%
2022.02	1513.4	-0.05%	0.61%
2022.03	1516.4	0.20%	0.76%
2022.04	1515.8	-0.04%	0.52%
2022.05	1519.6	0.25%	0.76%
2022.06	1520.7	0.07%	0.53%
2022.07	1520.4	-0.02%	-0.68%
2022.08	1524.1	0.24%	-0.59%
2022.09	1549.9	1.69%	0.76%
2022.10	1558.6	0.56%	1.61%

南昌一手房交易价格指数变化图



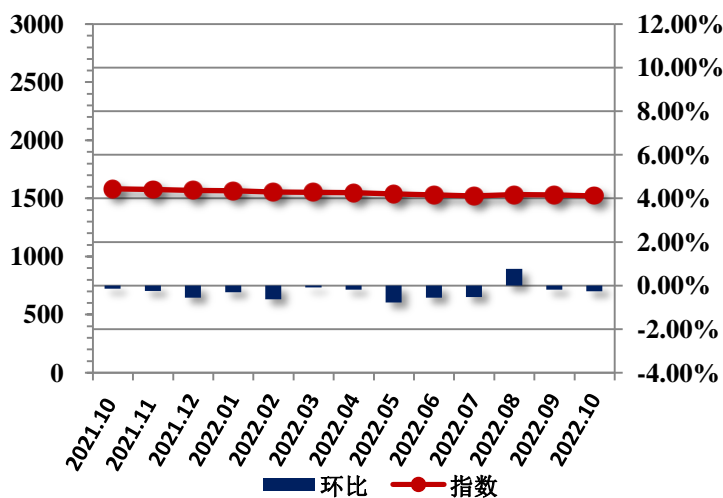
2022 年 10 月，南昌一手房交易价格指数为 1558.6 点，较上月上升 8.7 点，环比上涨 0.56%，同比涨幅为 1.61%。

重点城市指数走势-郑州

郑州一手房交易价格指数表

日期	指数	环比	同比
2021.10	1580.7	-0.15%	1.97%
2021.11	1576.8	-0.25%	1.97%
2021.12	1568.0	-0.56%	1.55%
2022.01	1563.2	-0.31%	1.24%
2022.02	1553.3	-0.63%	0.50%
2022.03	1551.7	-0.10%	0.15%
2022.04	1548.7	-0.20%	-0.95%
2022.05	1536.6	-0.78%	-2.07%
2022.06	1527.8	-0.57%	-3.01%
2022.07	1519.6	-0.54%	-3.92%
2022.08	1531.2	0.76%	-3.38%
2022.09	1528.1	-0.20%	-3.47%
2022.10	1524.1	-0.27%	-3.59%

郑州一手房交易价格指数变化图



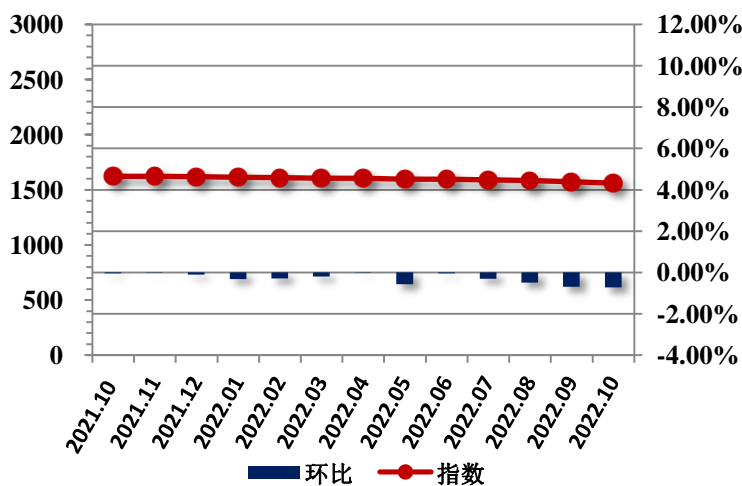
2022 年 10 月，郑州一手房交易价格指数为 1524.1 点，较上月下降 4.0 点，环比下跌 0.27%，同比跌幅为 3.59%。

重点城市指数走势-沈阳

沈阳一手房交易价格指数表

日期	指数	环比	同比
2021.10	1619.7	-0.05%	-0.62%
2021.11	1619.6	-0.01%	-0.58%
2021.12	1617.9	-0.10%	0.38%
2022.01	1612.7	-0.32%	1.68%
2022.02	1607.9	-0.30%	0.97%
2022.03	1604.7	-0.20%	0.77%
2022.04	1604.3	-0.02%	0.60%
2022.05	1595.2	-0.57%	-0.23%
2022.06	1594.4	-0.05%	-0.72%
2022.07	1589.6	-0.30%	-1.37%
2022.08	1581.8	-0.49%	-2.10%
2022.09	1570.9	-0.69%	-3.06%
2022.10	1559.3	-0.74%	-3.73%

沈阳一手房交易价格指数变化图



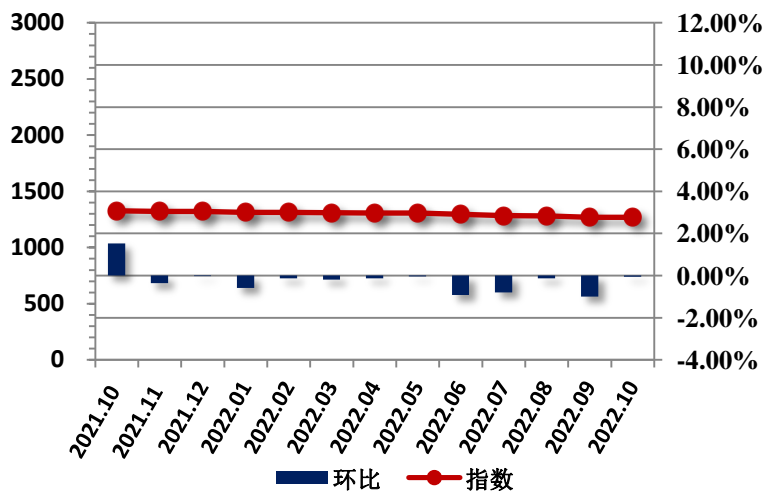
2022 年 10 月，沈阳一手房交易价格指数为 1559.3 点，较上月下降 11.6 点，环比下跌 0.74%，同比跌幅为 3.73%。

重点城市指数走势-大连

大连一手房交易价格指数表

日期	指数	环比	同比
2021.10	1325.6	1.52%	4.25%
2021.11	1320.8	-0.37%	3.72%
2021.12	1320.3	-0.03%	4.12%
2022.01	1312.5	-0.59%	3.22%
2022.02	1310.7	-0.14%	2.84%
2022.03	1308.1	-0.20%	2.53%
2022.04	1306.4	-0.13%	2.36%
2022.05	1305.7	-0.05%	2.27%
2022.06	1293.6	-0.93%	0.81%
2022.07	1283.2	-0.80%	-1.28%
2022.08	1281.4	-0.14%	-1.64%
2022.09	1268.6	-1.00%	-2.84%
2022.10	1267.8	-0.06%	-4.36%

大连一手房交易价格指数变化图



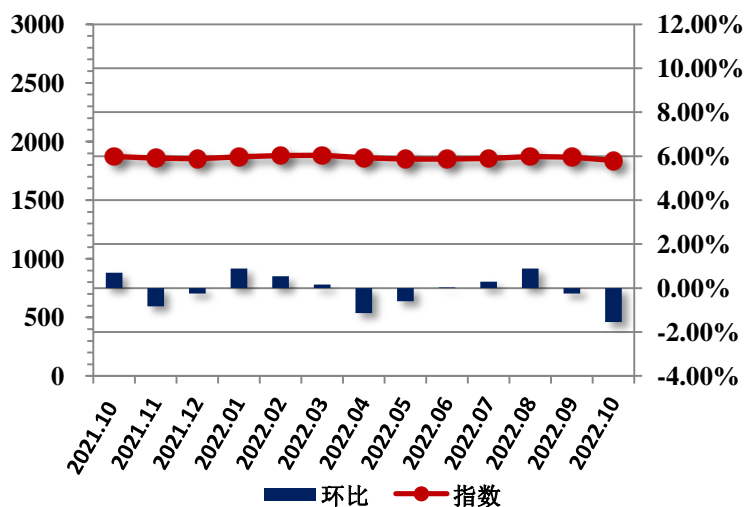
2022 年 10 月，大连一手房交易价格指数为 1267.8 点，较上月下降 0.8 点，环比下跌 0.06%，同比跌幅为 4.36%。

重点城市指数走势-福州

福州一手房交易价格指数表

日期	指数	环比	同比
2021.10	1872.2	0.69%	4.46%
2021.11	1856.6	-0.83%	3.54%
2021.12	1852.1	-0.24%	3.03%
2022.01	1868.6	0.89%	3.52%
2022.02	1878.5	0.53%	3.76%
2022.03	1881.3	0.15%	3.76%
2022.04	1859.9	-1.14%	1.67%
2022.05	1848.8	-0.60%	0.76%
2022.06	1849.1	0.02%	0.54%
2022.07	1854.3	0.28%	0.45%
2022.08	1870.7	0.88%	1.18%
2022.09	1866.0	-0.25%	0.36%
2022.10	1837.2	-1.55%	-1.87%

福州一手房交易价格指数变化图



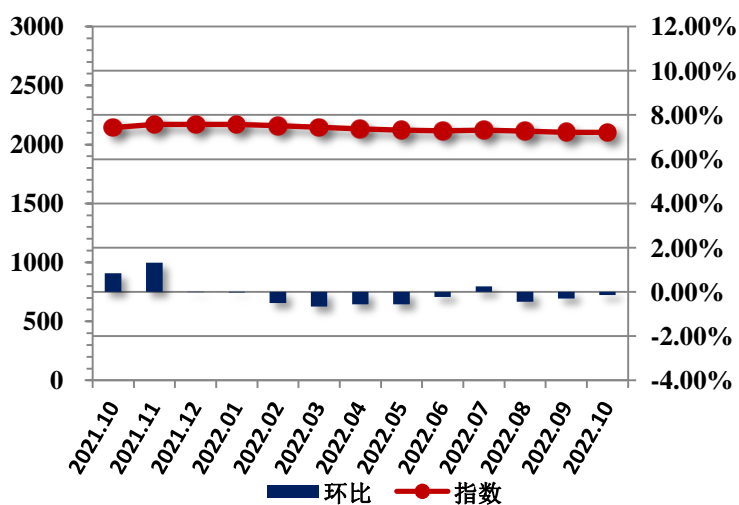
2022 年 10 月，福州一手房交易价格指数为 1837.2 点，较上月下降 28.8 点，环比下跌 1.55%，同比跌幅为 1.87%。

重点城市指数走势-厦门

厦门一手房交易价格指数表

日期	指数	环比	同比
2021.10	2142.3	0.84%	1.11%
2021.11	2170.6	1.32%	2.34%
2021.12	2170.4	-0.01%	2.02%
2022.01	2169.9	-0.02%	6.44%
2022.02	2159.1	-0.50%	5.67%
2022.03	2144.8	-0.66%	4.76%
2022.04	2132.8	-0.56%	3.85%
2022.05	2120.9	-0.56%	2.45%
2022.06	2115.9	-0.24%	0.41%
2022.07	2121.2	0.25%	0.31%
2022.08	2111.6	-0.45%	-0.21%
2022.09	2105.3	-0.30%	-0.90%
2022.10	2102.2	-0.15%	-1.87%

厦门一手房交易价格指数变化图



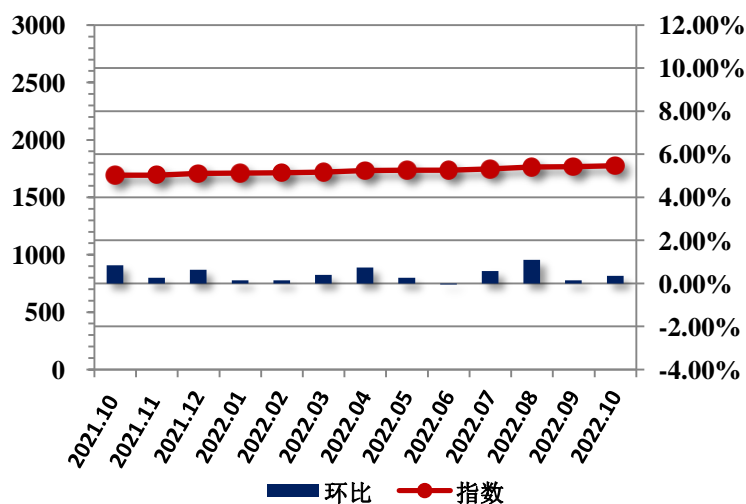
2022 年 10 月，厦门一手房交易价格指数为 2102.2 点，较上月下降 3.1 点，环比下跌 0.15%，同比跌幅为 1.87%。

重点城市指数走势-长沙

长沙一手房交易价格指数表

日期	指数	环比	同比
2021.10	1693.2	0.84%	5.06%
2021.11	1697.8	0.27%	5.34%
2021.12	1708.6	0.64%	6.21%
2022.01	1711.0	0.14%	5.49%
2022.02	1713.4	0.14%	5.28%
2022.03	1720.3	0.40%	5.66%
2022.04	1733.0	0.74%	6.37%
2022.05	1737.6	0.26%	5.39%
2022.06	1736.9	-0.04%	4.68%
2022.07	1746.9	0.58%	4.60%
2022.08	1766.0	1.09%	5.44%
2022.09	1768.6	0.15%	5.33%
2022.10	1774.8	0.35%	4.82%

长沙一手房交易价格指数变化图



2022 年 10 月，长沙一手房交易价格指数为 1774.8 点，较上月上升 6.2 点，环比上涨 0.35%，同比涨幅为 4.82%。

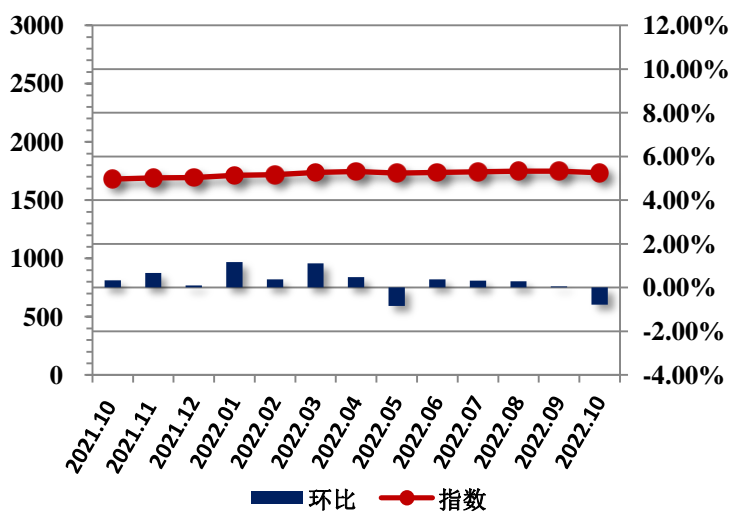
重点城市指数走势-西安

西安一手房交易价格指数表

日期	指数	环比	同比
2021.10	1679.9	0.33%	7.78%
2021.11	1691.1	0.67%	7.90%
2021.12	1692.7	0.10%	7.25%
2022.01	1712.4	1.16%	7.04%
2022.02	1718.7	0.37%	6.96%
2022.03	1737.6	1.10%	6.81%
2022.04	1745.9	0.48%	6.97%
2022.05	1731.2	-0.84%	5.86%
2022.06	1737.8	0.38%	6.14%
2022.07	1743.3	0.32%	5.95%
2022.08	1748.1	0.28%	5.70%
2022.09	1749.0	0.05%	4.46%
2022.10	1735.4	-0.78%	3.30%

2022 年 10 月，西安一手房交易价格指数为 1735.4 点，较上月下降 13.6 点，环比下跌 0.78%，同比涨幅为 3.30%。

西安一手房交易价格指数变化图



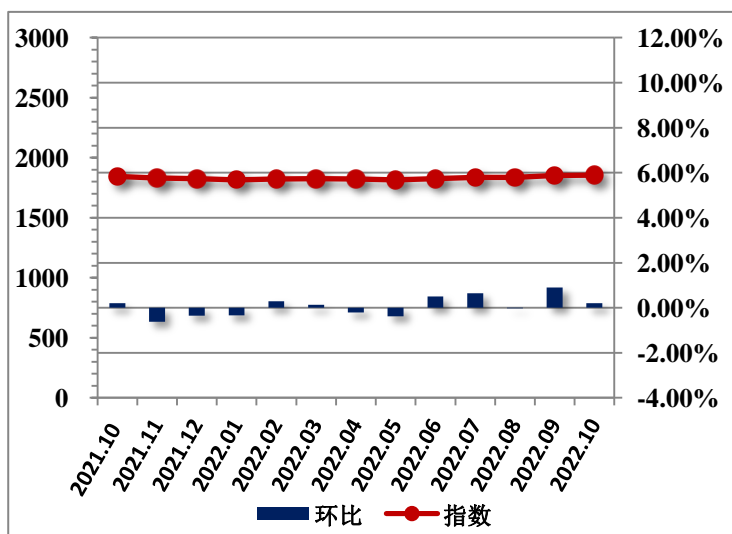
重点城市指数走势-济南

济南一手房交易价格指数表

日期	指数	环比	同比
2021.10	1842.6	0.21%	3.66%
2021.11	1831.2	-0.62%	3.14%
2021.12	1824.8	-0.35%	3.18%
2022.01	1818.5	-0.34%	3.71%
2022.02	1823.7	0.28%	3.90%
2022.03	1826.0	0.13%	3.81%
2022.04	1822.1	-0.21%	2.36%
2022.05	1815.1	-0.39%	1.68%
2022.06	1824.2	0.50%	1.34%
2022.07	1836.0	0.65%	1.02%
2022.08	1835.5	-0.03%	0.69%
2022.09	1852.0	0.90%	0.72%
2022.10	1855.9	0.21%	0.72%

2022 年 10 月，济南一手房交易价格指数为 1855.9 点，较上月上升 3.9 点，环比上涨 0.21%，同比涨幅为 0.72%。

济南一手房交易价格指数变化图

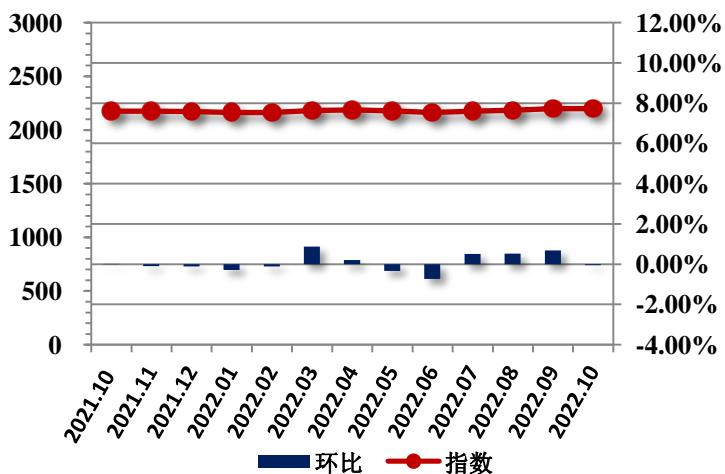


重点城市指数走势-青岛

青岛一手房交易价格指数表

日期	指数	环比	同比
2021.10	2176.1	0.02%	5.07%
2021.11	2173.9	-0.10%	5.07%
2021.12	2171.3	-0.12%	5.00%
2022.01	2165.1	-0.29%	4.32%
2022.02	2162.4	-0.12%	4.09%
2022.03	2181.3	0.87%	4.84%
2022.04	2185.6	0.20%	4.70%
2022.05	2178.2	-0.34%	3.27%
2022.06	2162.3	-0.73%	2.09%
2022.07	2173.2	0.51%	1.59%
2022.08	2184.4	0.51%	1.04%
2022.09	2199.3	0.68%	1.08%
2022.10	2198.2	-0.05%	1.02%

青岛一手房交易价格指数变化图



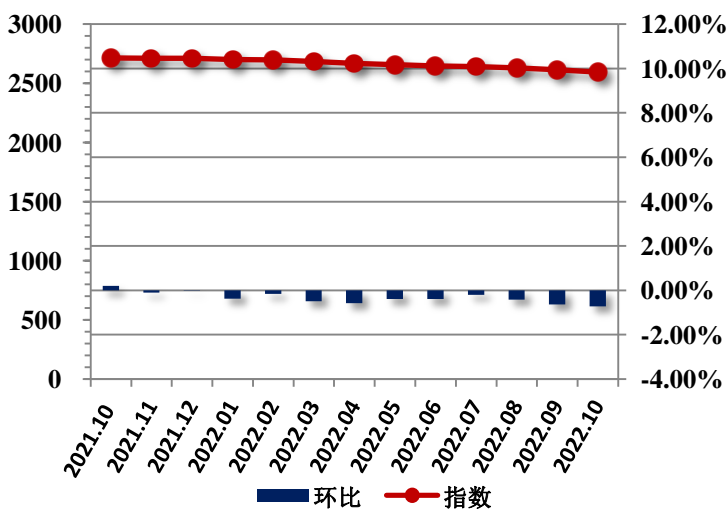
2022 年 10 月，青岛一手房交易价格指数为 2198.2 点，较上月下降 1.1 点，环比下跌 0.05%，同比涨幅为 1.02%。

重点城市指数走势-武汉

武汉一手房交易价格指数表

日期	指数	环比	同比
2021.10	2714.7	0.21%	3.96%
2021.11	2712.0	-0.10%	3.65%
2021.12	2711.4	-0.02%	3.58%
2022.01	2701.1	-0.38%	2.98%
2022.02	2696.7	-0.16%	2.45%
2022.03	2683.4	-0.49%	1.74%
2022.04	2667.8	-0.58%	0.41%
2022.05	2657.2	-0.40%	-0.59%
2022.06	2646.5	-0.40%	-1.43%
2022.07	2641.2	-0.20%	-2.09%
2022.08	2630.2	-0.42%	-2.65%
2022.09	2613.4	-0.64%	-3.53%
2022.10	2594.5	-0.72%	-4.43%

武汉一手房交易价格指数变化图



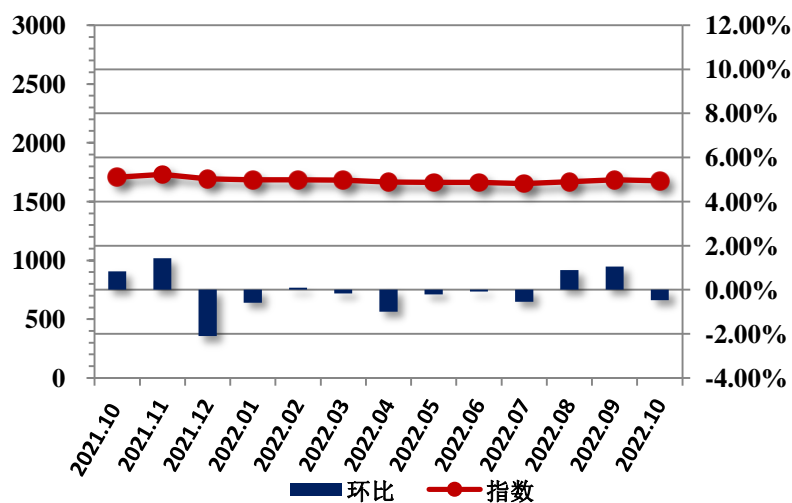
2022 年 10 月，武汉一手房交易价格指数为 2594.5 点，较上月下降 18.9 点，环比下跌 0.72%，同比跌幅为 4.43%。

重点城市指数走势-长春

长春一手房交易价格指数表

日期	指数	环比	同比
2021.10	1706.3	0.83%	3.17%
2021.11	1730.6	1.42%	5.52%
2021.12	1694.2	-2.10%	3.36%
2022.01	1684.3	-0.58%	2.96%
2022.02	1686.0	0.10%	1.77%
2022.03	1683.2	-0.16%	1.76%
2022.04	1666.6	-0.99%	0.81%
2022.05	1663.1	-0.21%	0.25%
2022.06	1661.8	-0.08%	0.02%
2022.07	1652.8	-0.54%	-1.85%
2022.08	1667.5	0.89%	-1.03%
2022.09	1685.0	1.05%	-0.42%
2022.10	1677.1	-0.47%	-1.71%

长春一手房交易价格指数变化图



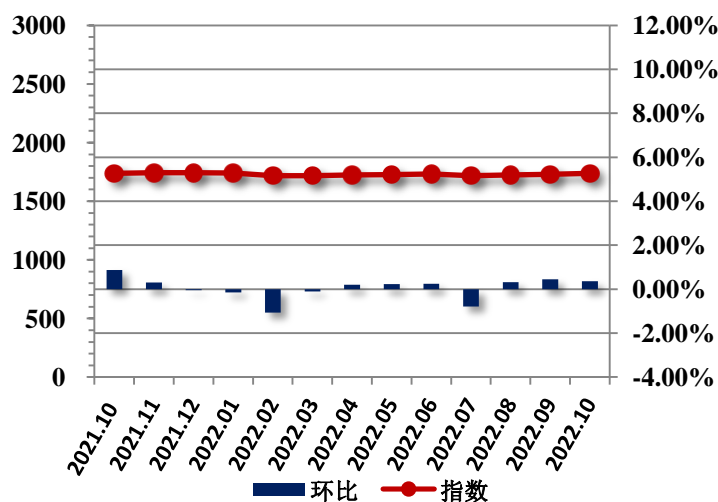
2022年10月，长春一手房交易价格指数为1677.1点，较上月下降7.9点，环比下跌0.47%，同比跌幅为1.71%。

重点城市指数走势-海口

海口一手房交易价格指数表

日期	指数	环比	同比
2021.10	1737.9	0.88%	5.18%
2021.11	1743.2	0.31%	5.39%
2021.12	1742.4	-0.05%	4.89%
2022.01	1739.8	-0.15%	4.61%
2022.02	1721.2	-1.07%	3.34%
2022.03	1719.3	-0.11%	2.92%
2022.04	1722.8	0.20%	2.72%
2022.05	1726.7	0.23%	2.65%
2022.06	1731.0	0.25%	2.60%
2022.07	1717.4	-0.79%	1.38%
2022.08	1722.9	0.32%	0.48%
2022.09	1730.6	0.45%	0.45%
2022.10	1736.9	0.36%	-0.06%

海口一手房交易价格指数变化图



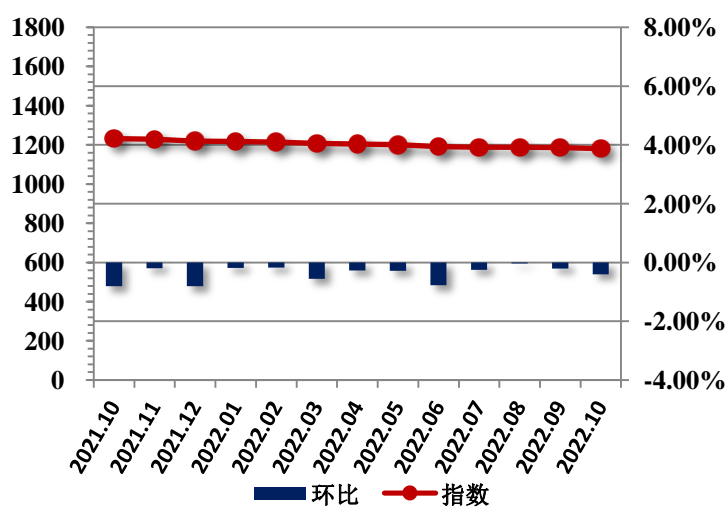
2022年10月，海口一手房交易价格指数为1736.9点，较上月上升6.3点，环比上涨0.36%，同比跌幅为0.06%。

重点城市指数走势-贵阳

贵阳一手房交易价格指数表

日期	指数	环比	同比
2021.10	1231.0	-0.81%	5.36%
2021.11	1228.6	-0.20%	4.94%
2021.12	1218.6	-0.81%	3.74%
2022.01	1216.3	-0.19%	2.47%
2022.02	1214.1	-0.18%	2.13%
2022.03	1207.3	-0.56%	1.35%
2022.04	1204.0	-0.28%	0.86%
2022.05	1200.5	-0.29%	0.22%
2022.06	1191.1	-0.78%	-2.10%
2022.07	1188.1	-0.26%	-2.25%
2022.08	1187.6	-0.04%	-2.54%
2022.09	1185.1	-0.21%	-4.52%
2022.10	1180.3	-0.41%	-4.12%

贵阳一手房交易价格指数变化图



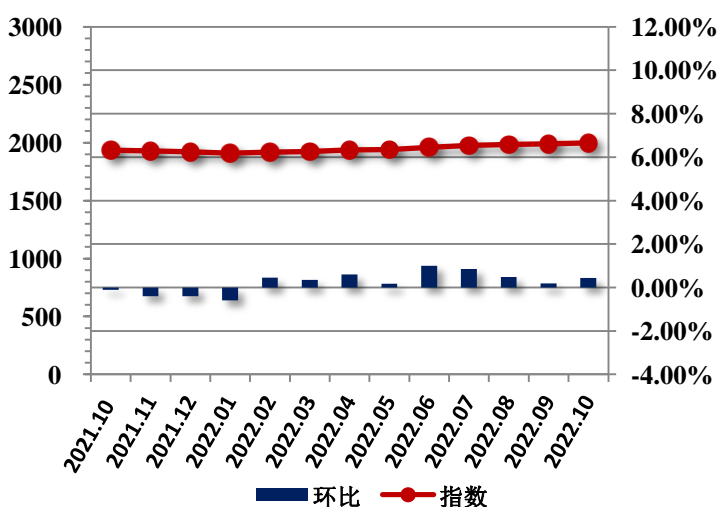
2022 年 10 月，贵阳一手房交易价格指数为 1180.3 点，较上月下降 4.8 点，环比下跌 0.41%，同比跌幅为 4.12%。

重点城市指数走势-成都

成都一手房交易价格指数表

日期	指数	环比	同比
2021.10	1936.6	-0.10%	4.28%
2021.11	1928.9	-0.40%	3.33%
2021.12	1921.3	-0.40%	3.59%
2022.01	1910.0	-0.59%	4.39%
2022.02	1918.7	0.45%	4.44%
2022.03	1925.4	0.35%	4.44%
2022.04	1936.9	0.60%	4.80%
2022.05	1940.3	0.18%	3.81%
2022.06	1959.8	1.01%	3.79%
2022.07	1976.7	0.86%	4.53%
2022.08	1986.4	0.49%	4.39%
2022.09	1990.1	0.19%	2.66%
2022.10	1999.0	0.44%	3.22%

成都一手房交易价格指数变化图



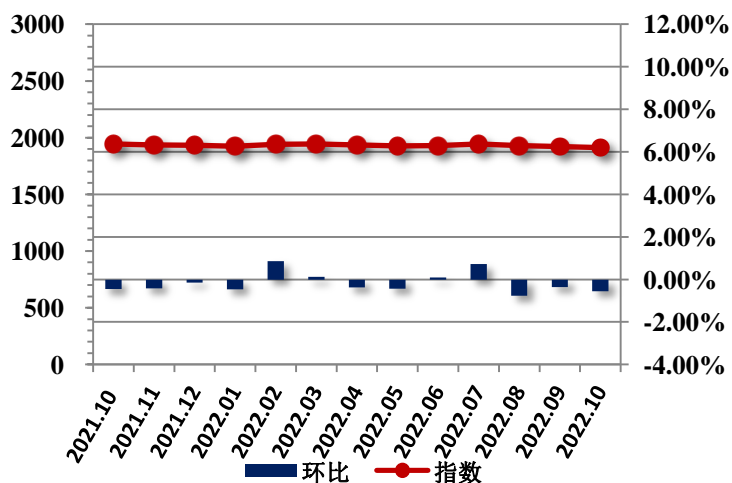
2022 年 10 月，成都一手房交易价格指数为 1999.0 点，较上月上升 8.9 点，环比上涨 0.44%，同比涨幅为 3.22%。

重点城市指数走势-南宁

南宁一手房交易价格指数表

日期	指数	环比	同比
2021.10	1944.9	-0.45%	2.67%
2021.11	1937.0	-0.41%	0.13%
2021.12	1934.4	-0.13%	0.11%
2022.01	1925.5	-0.46%	-0.35%
2022.02	1942.3	0.87%	0.37%
2022.03	1944.9	0.14%	0.27%
2022.04	1937.8	-0.37%	-0.40%
2022.05	1929.5	-0.43%	-0.97%
2022.06	1931.5	0.10%	-0.89%
2022.07	1945.5	0.73%	-0.34%
2022.08	1930.7	-0.76%	-1.25%
2022.09	1923.9	-0.35%	-1.53%
2022.10	1913.5	-0.54%	-1.62%

南宁一手房交易价格指数变化图



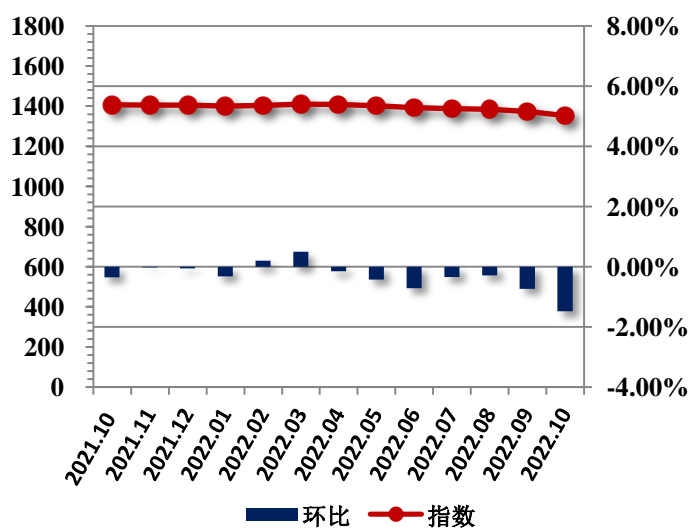
2022 年 10 月，南宁一手房交易价格指数为 1913.5 点，较上月下降 10.4 点，环比下跌 0.54%，同比跌幅为 1.62%。

重点城市指数走势-昆明

昆明一手房交易价格指数表

日期	指数	环比	同比
2021.10	1406.5	-0.35%	-0.41%
2021.11	1406.3	-0.02%	-0.83%
2021.12	1405.5	-0.05%	-1.06%
2022.01	1401.1	-0.32%	-2.51%
2022.02	1403.9	0.20%	-2.51%
2022.03	1410.9	0.50%	-2.72%
2022.04	1408.8	-0.15%	-3.25%
2022.05	1402.8	-0.43%	-3.35%
2022.06	1392.8	-0.71%	-4.04%
2022.07	1388.0	-0.34%	-4.19%
2022.08	1384.1	-0.28%	-3.01%
2022.09	1374.0	-0.73%	-2.66%
2022.10	1353.6	-1.48%	-3.76%

昆明一手房交易价格指数变化图



2022 年 10 月，昆明一手房交易价格指数为 1353.6 点，较上月下降 20.4 点，环比下跌 1.48%，同比跌幅为 3.76%。

指数介绍

中国城市住房（一手房）价格 288 指数，通过定期监测全国 4 个直辖市及 284 个地级市、计划单列市（不含三沙市）一手房的相关成交数据和市场调研数据，采用类似房屋重复交易法，计算 288 个地级以上城市月度价格变动趋势，在此基础上形成中国房地产 288 价格指数（一手房）。

发布机构

易居企业集团、上海易居房地产研究院

基期时间和基点值

基期：2013 年 1 月，基点值：1000。

联系方式

地址：上海市广延路 383 号引力楼 3 楼 邮编：200072

电话：021-60867299

联系人：周祺 邮箱：cp_zhouqi@cric.com

版权声明

本报告内容为发布单位撰写。报告中所有文字、图片、表格均受到相关条例保护。未经编撰机构书面许可，任何组织、个人，不得全文复制转载。报告内容除注明“来源”外，版权均属于编撰机构。任何组织或个人因工作、研究需要使用本报告中的信息、数据，必须注明出处。

免责声明

易居企业集团、上海易居房地产研究院力图确保数据来源可靠，已尽力确保数据的准确性，但不对因数据本身可能存在的错误、缺失和偏差所导致的结果负责。易居企业集团、上海易居房地产研究院不对任何因使用本报告而做出的投资、交易与其他相关决定承担责任。